

# Kvalitetsrapport for studiene ved KRUS 2022

---

STUDIER I STRAFFEGJENNOMFØRING

RAPPORT | INSTITUTT FOR KRIMINALOMSORGSSTUDIER  
KRIMINALOMSORGENS HØGSKOLE OG UTDANNINGSENTER (KRUS)

---

# INNHOOLD

1	Innledning .....	3
2	Videreutvikling av kvalitetsarbeidet i studiene.....	4
2.1	Kvalitetsutvalgets arbeid .....	5
2.2	Kvalitetsområder .....	5
2.3	Kvalitetsindikatorer .....	5
2.4	Retningslinjer, styringsdokumenter, råd og utvalg .....	6
2.5	Administrative verktøy.....	8
2.6	Arbeid med kvalitetskultur .....	10
2.7	Periodisk evaluering .....	10
3	Løpende kvalitetsarbeid .....	12
3.1	Inntakskvalitet .....	12
3.2	Rammekvalitet .....	15
3.3	Programdesign .....	16
3.4	Resultatkvalitet.....	20
3.5	Relevanskvalitet .....	25
4	Veien videre .....	27

# 1 Innledning<sup>1</sup>

Kriminalomsorgens høgskole og utdanningscenter (KRUS) arbeider systematisk for å videreutvikle Høgskolekandidatstudiet og studiene i Bachelor-påbygget. Dette lovpålagte og forskriftsfestede arbeidet er operasjonalisert og regulert av interne veiledere og retningslinjer for kvalitetsarbeid.<sup>2</sup>

Kvalitetsarbeidet skal på den ene siden identifisere og synliggjøre god praksis som har ført til bedre kvalitet i studiene, og på den andre siden identifisere forbedringsområder. Gjennom evalueringer, tilbakemeldinger, utvalgsmøter og på dialogarenaer skal god praksis og forbedringsområder kartlegges og bearbeides. Basert på dette arbeidet, vurderes og iverksettes det tiltak og gjøres endringer for å forbedre kvaliteten i studiene ved KRUS. Kvalitetssystemet struktureres på kvalitetsområder og gir føringer for hvordan vi skal arbeide for å fremme kvalitet i studiene.

I 2022 har det overordnede målet for kvalitetsarbeidet vært å revidere kvalitetssystemet og videreutvikle kvalitetsarbeidet ved KRUS. I mars '22 godkjente direktøren mandat for kvalitetsutvalget, et oppnevnt utvalg sammensatt av internt ansatte, aspiranter, studenter og en representant for en ekstern høgskole. Utvalget har hatt hovedansvaret for å vurdere og foreslå endringer i kvalitetssystemet, og videreutvikle kvalitetsarbeidet ved høgskolen. I løpet av året er systemet revidert og nye retningslinjer for kvalitetsarbeid ved KRUS ble foreslått til styret (KDI) i oktober. Styret godkjente retningslinjene og nytt system trer i kraft 1. januar 2023. Kapittel 2 omhandler dette arbeidet.

På samme tid har det løpende kvalitetsarbeidet pågått. Vi har høstet tilbakemeldinger, diskutert og fulgt opp utviklingen på inntaks-, ramme-, programdesign-, resultat- og relevanskvalitet. Vi har og gjort endringer der det har vært behov for det. Det har vært avgjørende at alle aktører tilknyttet utdanningene har bidratt, for å få et best mulig helhetsbilde av kvaliteten i studieprogrammene. Ledere, koordinatore, aspirantledere og emneansvarlige har et spesielt ansvar i det løpende kvalitetsarbeidet og kvalitetsrapporteringen. Resultater fra dette arbeidet redegjøres for i kapittel 3.

Erfaringene som er gjort i arbeidet med å videreutvikle kvalitetssystemet og analysen av funn som er gjort i kvalitetsarbeidet, skal følges opp i året som kommer. Dette gjøres dels i virksomhetsplanleggingen og løpende arbeid, dels gjennom å behandle aktuelle problemstillinger i Kvalitetsutvalget. I siste del av rapporten blir det redegjort for hva som skal prioriteres i 2023, basert på kvalitets- og revisjonsarbeidet inneværende år.<sup>3</sup>

---

<sup>1</sup> Rapporten ble behandlet i Kvalitetsutvalget 12.1.2023, og godkjent av konst. direktør 23.1.2023.

<sup>2</sup> Kvalitetssystemet ved KRUS (2019)

<sup>3</sup> Rapporteringer fra kvalitetsarbeidet er revidert i forbindelse med videreutviklingen av kvalitetssystemet. Også rapporteringssyklus er endret, fra rapportering pr. kalenderår begynner vi fra inneværende studieår med rapportering fra studieår. Det innebærer at denne rapporten må sees som den siste kvalitetsrapporten som følger kalenderår (2022). For studieåret 2022/23 vil det følgelig rapporteres i to sløyfer.

## 2 Videreutvikling av kvalitetsarbeidet i studiene

I forbindelse med KRUS akkrediteringssøknad og generell videreutvikling av kriminalomsorgens profesjonsutdanning, ble det besluttet at kvalitetsarbeidet skulle videreutvikles i henhold til nye veiledere fra NOKUT og omorganiseringen av KRUS. Å 'fremme kvalitet i alle ledd' følger direkte av KRUS' strategi (2022-26). I akkrediteringsprosjektets første fase (prosjektet ble ferdigstilt høsten 2021), der det ble gjennomført et kartleggingsarbeid knyttet til de sentrale kvalitetsområdene, kom det frem at kvalitetsarbeidet burde videreutvikles og måtte ha et særlig fokus.

KRUS ledergruppe besluttet 7. mars 2022 at det skulle nedsettes et kvalitetsutvalg ved KRUS, med en virketid fra 1.4.2022 til 30.6.2023. Målet med utvalgets arbeid var å peke ut bevaringsområder og foreslå endringer i kvalitetssystemet slik at KRUS tilfredsstillte krav til kvalitetsarbeid i tråd med [NOKUTs reviderte veileder for systematisk kvalitetsarbeid i høyere utdanning \(NOKUT 2022\)](#) og [NOKUTs veileder for institusjoner som søker institusjonsakkreditering](#), og sikre at kvalitetsarbeidet ble videreutviklet i samsvar med Kriminalomsorgens og KRUS' behov. Å tydelig avgrense og tydeliggjøre de nye ansvarsområdene og rollene i systemet som en følge av omorganiseringen i 2021, var også en oppgave for utvalget.<sup>4</sup>

Utvalget har i 2022 blitt ledet av seniorrådgiver i direktørens stab. Utvalgsmedlemmene representerer aspirantene, studentene (BA-kullene og enkeltmestudentene), instituttledelsen, praksisteamet, de vitenskapelige ansatte, studieadministrasjonen, ansatte i kompetansesenteret og en ekstern høgskole, samt kvalitetskoordinator som også fungerer som koordinator for utvalget. De interne utvalgsmedlemmene er direkte eller indirekte involvert i kvalitetssystemets virke og bidrar, sammen med eksternt medlem, med et bredt tilfang av perspektiv i utviklingen av kvalitetssystematikken. Resultatene av kvalitetsutvalgets arbeid redegjøres for i punkt 2.1-2.3, og KRUS' oppfølgingsarbeid i punkt 2.4-2.5.

Å utvikle en robust kvalitetskultur har vært en viktig dimensjon i videreutviklingen av kvalitetsarbeidet ved KRUS. Kvalitetsarbeid skal være en integrert del av virksomheten, og alle skal ha et bevisst forhold til å identifisere og utvikle kvaliteten i sine ansvarsområder. Systemet bidrar til å strukturere og tydeliggjøre ansvarsområder, samtidig som det gir innsikt i helheten og dynamikken i dette arbeidet. Kvalitetsutvalgets arbeid har vært betydningsfullt for å skape aktiv deltakelse og forståelse av systematikken hos flere aktører. I tillegg har råd, utvalg, ledere, internt og eksternt ansatte aktører arbeidet med problemstillinger knyttet til kvalitet og utvikling av studiene. Resultatene av arbeidet med kvalitetskultur redegjøres for i punkt 2.6. Dette arbeidet videreføres vårsemesteret 2023.

---

<sup>4</sup> Retningslinjer, Kvalitetsutvalget 2022

Vi har også gjennomført en ekstern evaluering av studiene som KRUS tilbyr og startet opp nasjonale referansegrupper for relevanskvalitet. Den periodiske evalueringen redegjøres for i punkt 2.7.<sup>5</sup>

## 2.1 KVALITETSUTVALGETS ARBEID

Kvalitetsutvalget hadde sitt første møte den 27.4.2022. Da ble utvalgets mandat fortolket og videre arbeid planlagt. Etter det ble det avholdt fem møter i utvalget i 2022. Sakene har handlet om kvalitetsområder, indikatorer og utforming/struktur av kvalitetssystemet for studiene. Til systemet ble det vedtatt å utvikle rutiner og retningslinjer om evalueringspraksis, rapportering og årshjul for å strukturere kvalitetsarbeidet, drøftet kilder for vurdering av kvalitet, vurdert arenaer for behandling av saker i kvalitetsarbeidet, roller og ansvar i organisasjonen. Dette er i stor grad forhold som angår de strukturelle føringene for kvalitetsarbeidet, men utvalget har også diskutert hvordan KRUS skal utvikle en robust kvalitetskultur som en naturlig del av vårt virke med denne strukturen som bakteppe:

## 2.2 KVALITETSOMRÅDER

Med bakgrunn i NOKUTs reviderte veiledere om systematisk kvalitetsarbeid i studier, ble kvalitetsområdene som har vært gjeldende fra 2019 vurdert på nytt. Etter en utviklingsprosess og godkjenning fra kvalitetsutvalget og styret (KDI), ble de tidligere fem kvalitetsområdene (inntaks-, ramme-, program-, resultat- og relevanskvalitet), endret og supplert med tre ytterligere områder. Disse endringene ble gjort for å få frem vesentlige områder i studiene, som eksempelvis *praksiskvalitet* og *læringskvalitet*, områdene ble innført for å sette aspirantenes og studentenes læringsutbytte enda mer i fokus. KRUS har videre valgt å tydeliggjøre fokus og synliggjøre oppfølgingen av kvalitetsarbeidet gjennom henholdsvis *styringskvalitet* og *programdesign- og utdanningsledelse*.

De åtte områdene i det reviderte systemet er *inntakskvalitet*, *programdesign- og utdanningsledelse*, *læringskvalitet*, *praksiskvalitet*, *rammekvalitet*, *resultatkvalitet*, *profesjons- og relevanskvalitet* og *styringskvalitet*.<sup>6</sup>

## 2.3 KVALITETSINDIKATORER

For å operasjonalisere kvalitetsområdene ble det tydeliggjort hvilke felt som kunne indikere relevant kunnskap om hvert område, feltene kategoriseres som kvalitetsindikatorer. Av hensyn til kontinuitet i forståelsen av kvalitetsutviklingen i studiene, ble flere tidligere indikatorer beholdt eller justert i de nye kvalitetsområdene, noen ble tatt bort og andre tilføyd. Det ble også definert nye indikatorer. Alle indikatorene ble drøftet i kvalitetsutvalget.<sup>7</sup>

---

<sup>5</sup> Se også del 2 for en nærmere redegjørelse

<sup>6</sup> Kvalitetsområder og –indikatorer ved KRUS (2022)

<sup>7</sup> Kvalitetsområder og –indikatorer ved KRUS (2022)

Indikatorene skal til sammen vise fasettene i kvalitetsbildet, slik at den samlede studiekvaliteten kan undersøkes via en rekke kilder på en systematisk måte. Resultatet av undersøkelsene av indikatorene via relevante kilder skal danne grunnlaget for oppfølging av kvalitetsområdene. Målsetningen er å få systematisk innsikt i hvor det er god og mindre god kvalitet til enhver tid, følge utvikling over tid og sette inn tiltak dersom vi for eksempel finner at kvaliteten er nedadgående eller generelt i endring på områder det er grunn til å forbedre eller holde stabilt. I et analytisk perspektiv kan utviklingen i indikatorene sees i sammenheng med hverandre, noe som vil gi en bedre forståelse av den overordnede kvaliteten i studiene.

## 2.4 RETNINGSLINJER, STYRINGSDOKUMENTER, RÅD OG UTVALG

Det har blitt foretatt en gjennomgang og revidering av flere av retningslinjene, føringene og styringsdokumentene for kvalitetsarbeidet i studiene. Kvalitetsutvalget har dels levert premisser for justering av retningslinjer og føringar, og dels behandlet forslag eller vedtatt innstilling til direktør. Direktøren har i all hovedsak vedtaksrett over retningslinjer ved KRUS, men lokalt IDF har vært informert om prosessen, og fag- og vitenskapelig ansatte har blitt informert via deltakelse i råd og utvalg, fagorganisasjoner, interne publiseringer og i avdelings- og seksjonsmøter. De viktigste resultatene fra arbeidet med retningslinjer og andre styringsdokumenter er flere, men først og fremst:

### 2.4.1 KVALITETSSYSTEM FOR STUDIENE

*Kvalitetssystemet for studiene ved KRUS* beskriver det systematiske arbeidet som skal gjennomføres ved høgskolen for å sikre og utvikle kvalitet i utdanningen. Målgruppa er aspiranter, studenter og medarbeiderne på KRUS, og målet med retningslinjen er å bidra til en forståelse av hvordan bestemmelsene i UH-loven §1-6 (Kvalitetssikring), Studiekvalitetsforskriften §2-1 (Krav til systematisk kvalitetsarbeid) og Studietilsynsforskriftens §4-1 (Krav til det systematiske kvalitetsarbeidet) skal ivaretas og følges opp. I retningslinjen avklares også roller og ansvarsfordeling, i tillegg til at de overordnede prosessene og rutinene som skal sikre og utvikle utdanningskvaliteten, blir beskrevet.

Disse retningslinjene er det mest sentrale styringsdokumentet for det daglige og kontinuerlige kvalitetsarbeidet ved KRUS. De ble derfor grundig behandlet og drøftet i Kvalitetsutvalget, før de ble oversendt som forslag til styret. Retningslinjen ble godkjent av styret (KDI) 1.12.2022, og trer i kraft 1.1.2023.<sup>8</sup>

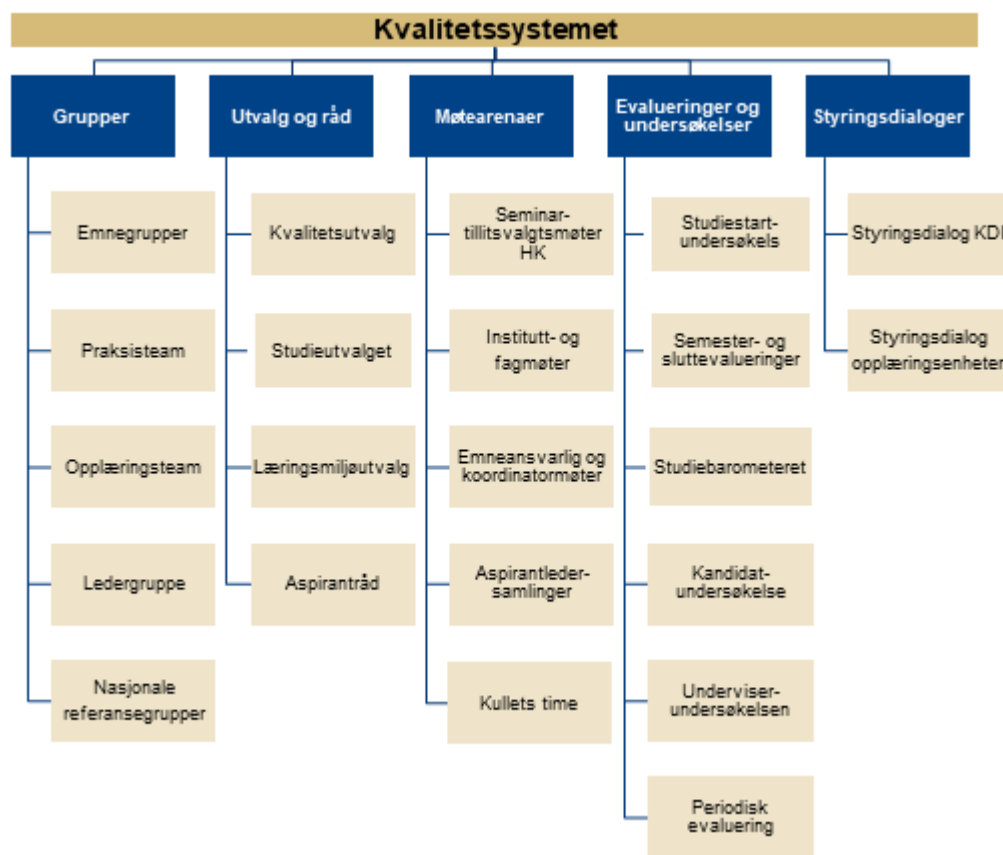
Det ble utarbeidet et revidert oversiktskart over hovedelementene i systemet på bakgrunn av arbeidet med videreutvikling av systematikken i kvalitetsarbeidet. Modellen under visualiserer sentrale aktører (grupper, råd og utvalg), møtearenaer og evalueringer i kvalitetssystemet ved KRUS.<sup>9</sup>

---

<sup>8</sup> [Kvalitetssystemet for studiene ved KRUS, 2023](#)

<sup>9</sup> [Kvalitetssystemet for studiene ved KRUS, 2023](#)

Figur 1: Oversiktskart, Kvalitetssystemet



## 2.4.2 LÆRINGSMILJØUTVALGET

*Retningslinjer for Læringsmiljøutvalget ved KRUS* beskriver de sentrale hjemlene for læringsmiljøutvalgets virksomhet, og skal bidra til organisering og systematisk gjennomføring av dette arbeidet. Læringsmiljøutvalget (LMU) er et lovpålagt, rådgivende organ for styret og direktør i spørsmål som gjelder høgskolens fysiske, digitale, pedagogiske og psykososiale læringsmiljø.<sup>10</sup> Direktør og styret har det overordnede ansvaret for læringsmiljøet og skal i samarbeid med studenter og ansatte, legge forholdene til rette for et godt studiemiljø og arbeide for å bedre studentvelferden på lærestedet.

LMU skal være en pådriver i læringsmiljøspørsmål, og bidra til diskusjon omkring denne tematikken på ulike nivå i organisasjonen. Læringsmiljøutvalgets arbeid inngår i høgskolens systematiske kvalitetsarbeid. Retningslinjen som tydeliggjør utvalgets ansvar og oppgaver, ble godkjent av direktør 1.8.2022 og trådte i kraft med umiddelbar virkning.<sup>11</sup>

<sup>10</sup> Ifølge Lov om universitet og høgskoler, § 4-3

<sup>11</sup> Retningslinjer for Læringsmiljøutvalget ved KRUS

### 2.4.3 STUDIEUTVALGET

*Retningslinjer for Studieutvalget ved KRUS* beskriver studieutvalgets oppgaver og struktur, og formålet med retningslinjene er å bidra til organisering og systematisk gjennomføring av studieutvalgets arbeid. Studieutvalget (SU) er instituttleders rådgivende utvalg for studiene ved KRUS.

Stadieutvalget skal være en pådriver i spørsmål som dreier seg om studieprogramutvikling, og bidra til diskusjon om tematikken på ulike nivå i organisasjonen. Utvalget skal også bidra til å sikre at studieprogrammene ivaretar de krav som stilles til akkrediterte studier i relevante lov og forskrifter.

Stadieutvalget behandler forslag til endringer i *studie- og emneplaner* før disse oversendes direktør, (på vegne av styret), for endelig godkjenning. Videre reiser og behandler utvalget saker som er knyttet til relevante kvalitetsområder og som har betydning for utviklingen av studieprogrammer. Dette innebærer i særlig grad saker knyttet til programmenes profesjons- og samfunnsrelevans, programdesign og utdanningsledelse. Retningslinjene ble godkjent av direktør 2.8.2022 og trådte i kraft med umiddelbar virkning.<sup>12</sup>

### 2.4.4 ASPIRANTRÅD

*Retningslinjer for aspirantråd ved KRUS* beskriver aspirantrådets oppgaver og struktur og målet med retningslinjene er å bidra til å strukturere aspirantrådets arbeid. Rådet er aspirantenes demokratisk valgte studentorgan. Det etableres et aspirantråd for hvert aspirantkull i fengselsbetjentutdanningen ved KRUS, og fra hvert disse deltar to representanter i Aspirantrådenes arbeidsutvalg.

Aspirantrådene skal ivareta aspirantdemokratiet og aspirantenes interesser overfor høgskolens ledelse og administrasjon.<sup>13</sup> Arbeidsutvalget skal også fremme aspirantenes perspektiver utenfor høgskolen, og ved det synliggjøre aspirantenes interesser ovenfor eksterne aktører.

Denne ordningen skal bidra til at det etableres et godt studiemiljø på KRUS og arbeidsutvalget skal informeres og høres i saker som angår aspirantene. Retningslinjene oversendes direktør januar 2023.

## 2.5 ADMINISTRATIVE VERKTØY

### 2.5.1 ÅRSHJUL FOR Å STRUKTURERE KVALITETSARBEID OG PROGRAMARBEID

Kvalitetsutvalget har vært opptatt av at KRUS må skape forutsigbarhet og aktivt arbeide for involvering av relevante aktører i kvalitetsarbeid og programplanlegging. Arbeidet er avdelingsovergripende, pågår på flere nivå i organisasjonen, og er både kontinuerlig og overlappende. Det har følgelig vært en prioritering for instituttledelsen, i samarbeid med kvalitetskoordinator og studieadministrasjonen, å

---

<sup>12</sup> Retningslinjer for Studieutvalget ved KRUS

<sup>13</sup> Ifølge Lov om universitet og høgskoler, § 4-1

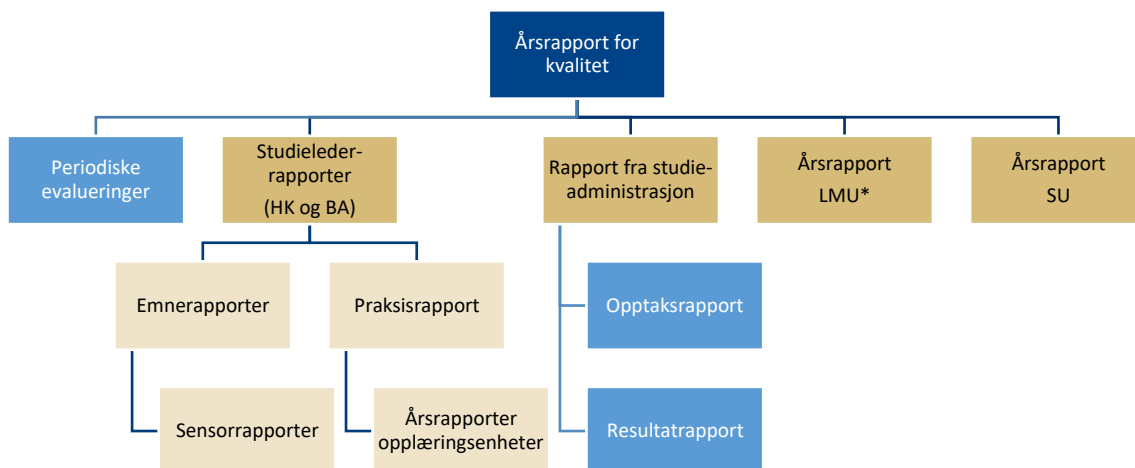


utvikle årshjul for dette arbeidet, med formål om å skape forutsigbarhet og tydeliggjøre tidsfrister, forventninger til resultater og ansvarlige roller. Arbeidet har tatt utgangspunkt i tidligere oppgaver, tidsfrister og rutiner, men oppgavene er nå samlet i et årshjul for kvalitetsarbeid,<sup>14</sup> og et for studie- og emnerevisjon.<sup>15</sup> Sistnevnte inkluderer emneplaner, pensumoppdateringer med videre. Årshjulene trer i kraft fra januar 2023.

### 2.5.1 RAPPORTMALER

For å systematisere dataproduksjon som kan belyse indikatorer og kvalitetsområder, ble det bygd opp en ny rapporteringsstruktur med utgangspunkt i den foregående. Rapportmaler ble blant annet utviklet i samråd med kvalitetsutvalget. Formålet er å systematisk dokumentere kvalitetsarbeid på ulike nivåer i organisasjonen. Rapporter fra utvalg, emnegrupper, studieledere og eksterne sensorer, samt fra hver av opplæringsenhetene som igjen oppsummeres i en rapport om de praktisk-teoretiske studiene, er viktige bestanddeler i denne systematikken. Det utarbeides også årsrapporter for læringsmiljø- og studieutvalgets arbeid.<sup>16</sup> Rapporter fra periodiske evalueringer vil være relevante når de gjennomføres, men disse vil ikke være underlagt en fast struktur (ut over lovpålagte minimumskrav). Kvalitetsarbeidet i studiene oppsummeres i sin helhet etter endt studieår. Årsrapporten for kvalitet skal være et vedlegg til institusjonens årsrapport til styret sammen med årsrapporten for LMU. Under vises oppsettet i rapporteringsstrukturen.

Figur 2. Intern rapporteringsstruktur



\*LMU-rapporten godkjennes i styret

<sup>14</sup> Årshjul for kvalitetsarbeid, i teamet *kvalitet i studiene*

<sup>15</sup> Årshjul for studie- og emnerevisjon, i teamet *kvalitet i studiene*

<sup>16</sup> Rapportmalene ligger tilgjengelig på fellesområdet på serveren

Figur 2 viser hovedlinjene til rapporteringsstrukturen i kvalitetssystemet. Eksempelvis skal studieledere med programansvar vurdere emnerapporter og rapporter fra eksterne sensorer. Disse skal vurderes hver for seg opp mot studieprogrammet som helhet, og studieleder følger opp med en gjennomgang med emnegruppen. De som skriver rapportene skal hente informasjon fra flere kilder, vurdere kildematerialet som helhet for så konkludere med forslag til forbedringstiltak. Kildene er eksempelvis resultater fra ulike aspirant-/studentevalueringer, referater fra sentrale råd og utvalg, periodiske evalueringer mm. Samlet sett dekker rapporteringsstrukturen i all hovedsak kvalitetsområdene i systemet. Formålet med denne strukturen er å sikre et kvalitetsfokus i alle ledd og målsetningen er å få dynamisk organisering av kvalitetsarbeidet, i tillegg til å sikre involvering av involverte aktører.

## 2.6 ARBEID MED KVALITETSKULTUR

KRUS har valgt å beholde eksisterende råd og utvalg, men har satt søkelys på å tydeliggjøre utvalgenes oppgaver og ansvar i kvalitetsarbeidet og forenkle arbeidsmetodene noe. Videre har det blitt lagt vekt på å sikre 'utenfra-perspektiver' på arbeidet vårt, gjennom eksempelvis nasjonale referansegrupper, ekstern evaluering og sensorrapporter fra eksterne sensorer. Det har og vært essensielt å sikre student- og aspirantperspektiver. Da mandatet for kvalitetsutvalget ble utviklet og satt i verk, var det for eksempel viktig å få til et bredt sammensatt utvalg som inkluderte både et eksternt og student/aspirant-perspektiv.

Når vi nå endrer evalueringsrutinene, ved for eksempel at hvert emne slutt-evalueres hvert tredje år, blir det økt fokus på underveisevalueringer i regi av emnegruppene, slik at de effektivt kan tilpasse evalueringen til hvilke forhold de ønsker tilbakemeldinger om i emnet. Kvalitetsutvalget vil få oppgave om, på bakgrunn av kvalitetsrapporten, å foreslå hvilke kvalitetsområder som skal prioriteres for kommende studieår. Ved det legger vi til rette både for å forenkle og systematisere arbeidet og å opprettholde bred involvering. Målet er å få frem relevante og treffende problemstillinger knyttet til kvalitetsarbeidet og se de store linjene, samtidig som det også skal være en nærhet og et eierskap i hvert ledd i arbeidet.

For å gi økt tilgang og mulighet til å bli kjent med kvalitetssystemet, er det utarbeidet et teams-rom for ansatte og studenter slik at retningslinjer og annet relevant materiale er tilgjengelig. Det ble også redegjort for det nye systemet på instituttmøte i november 2022, og er lagt til rette for ytterligere innføring i ny kvalitetssystematikk i 2023 (se kapittel 4).

## 2.7 PERIODISK EVALUERING

KRUS har fått i oppdrag av KDI å utrede bachelor i straffegjennomføring som grunnutdanning. Dette kompetansehevingssløftet er nedfelt i etatens strategiske plan. En slik videreutvikling av dagens grunn- og etterutdanning medfører behov for en grundig gjennomgang av etablerte program. 22.5.2022

godkjente instituttleder derfor mandat for periodisk evaluering.<sup>17</sup> Av mandatet følger at KRUS i henhold til Kunnskapsdepartementets forskrift om kvalitetssikring og kvalitetsutvikling i høyere utdanning og fagskoleutdanning § 2-1 annet ledd, skal gjennomføre systematiske periodiske evalueringer. Den periodiske evalueringen ble gjennomført både i form av møtevirksomhet i bredt sammensatte nasjonale referansegrupper for relevans kvalitet,<sup>18</sup> og en evaluering av studieprogrammene gjennomført av et eksternt fagmiljø.<sup>19</sup> Samlet sett dekker evalueringsgruppene kravet i UH-loven om at representanter fra arbeids-/samfunnsliv, studenter og eksterne fagpersoner skal bidra i vurderingen av studienes kvalitet. Det er lagt vekt på å hente inn deltakere i evalueringsoppdraget som har faglig og didaktisk/utdanningsfaglig kompetanse for mandatets oppdrag.

### 2.7.1 EKSTERN EVALUERING

Den eksterne evalueringen ble gjennomført av et fagmiljø fra Universitetet i Bergen. Dette var en uavhengig undersøkelse av studieprogrammets kvalitet, samt en vurdering om studiene er tilpasset nåværende og framtidige behov for kompetanse i Kriminalomsorgen. Utvalget leverte sin evalueringsrapport 27.6.2022.<sup>20</sup> I denne konkluderes det med at studieprogrammene gjennomgående holder god kvalitet på evalueringspunktene, men at det finnes forbedringsområder (punkt 3.3). Instituttledelsen har derfor laget en oppfølgingsplan for hvordan emnegruppene skal gjennomføre forbedringsarbeidet, hvor arbeidet skal starte opp i januar 2023.<sup>21</sup>

### 2.7.2 NASJONALE REFERANSEGRUPPER FOR RELEVANSKVALITET

Det ble oppnevnt nasjonale referansegrupper for relevans kvalitet. Disse inngår i programevaluering gjennom å vurdere relevans kvalitet på feltene sikkerhet/risiko og kriminalitetsforebygging. De nasjonale referansegruppene har hatt hvert sitt oppstartsmøte i 2022, hvor det studieprogrammene ble gjennomgått i lys av de respektive faglige perspektivene. Vi kommer nærmere tilbake til arbeid med relevans kvalitet og de nasjonale referansegruppene i punkt 3.5.

### 2.7.3 KVALITETSSIKRING AV STUDIEADMINISTRATIVE AKKREDITERINGSKRAV

En intern gruppe ved KRUS skal også kvalitetssikre de studieadministrative akkrediteringskrav i de to programplanene. Dette arbeidet ble påbegynt i 2022 i forbindelse med programplanarbeidet, men er ikke slutført.

---

<sup>17</sup> Mandat for ekstern evaluering

<sup>18</sup> Retningslinjer for nasjonale referansegrupper

<sup>19</sup> Retningslinjer for ekstern periodisk evaluering

<sup>20</sup> Rapport; *Evaluering av studieprogrammene ved Kriminalomsorgens høyskole og utdanningscenter – KRUS 2022*

<sup>21</sup> *Oppfølgingsplan for ekstern evaluering*

## 3 Løpende kvalitetsarbeid

Videreutviklingen av kvalitetssystemet var som nevnt over hovedfokuset for kvalitetsarbeidet i 2022. Samtidig har kvalitetsarbeidet i studiene gått som normalt. Dette kapitlet oppsummerer de viktigste resultatene av det løpende kvalitetsarbeidet, og følger strukturen fra senere års kvalitetsrapporter. Den er inndelt i de for 2022 gjeldende kvalitetsområdene: Inntakskvalitet (punkt 3.1), rammekvalitet (punkt 3.2), programdesign (punkt 3.3), resultat kvalitet (punkt 3.4) og relevanskvalitet (punkt 3.5).

Til kvalitetsområdene følger et utvalg indikatorer og kilder tilknyttet kvalitetssystemet. To av kildene, Studiebarometeret og evaluering etter 4. semester for kull HK20, er tillagt mindre vekt i 2022, da usikkerheten i resultatene er relativt stor på grunn av lav svarprosent. Lav deltakelse i disse evalueringene har ikke vært gjeldende tidligere, men fremover vil det bli gjort en innsats å øke deltakelsen; ved dels å informere bedre om undersøkelsen og dels motivere aspirantene til å svare. Dette har vi god erfaring med når svarprosent har sunket i forbindelse med andre evalueringer.

Det kan trekkes frem enkelte spesielle hendelser i kvalitetsarbeidet dette året: Vi har gjennomført første helhetlige gjennomføring av emnet Kartlegging og dokumentasjon, (KRUS1400), med en påfølgende evaluering fra aspiranter og undervisere inkludert praksisveiledere. Vi har også gjennomført eksterne evaluering av studietilbudene og startet opp nasjonale referansegrupper i fagområdene sikkerhet og tilbakeføringsarbeid/kriminalitetsforebygging. Den eksterne evalueringen og de nasjonale referansegruppene blir kommentert under de aktuelle kvalitetsområdene.

Blant andre forhold som har preget dette kalenderåret, bør avslutningen av de ekstraordinære tiltakene knyttet til koronasituasjonen som har preget gjennomføring av studietilbud de siste årene, nevnes. KRUS er tilbake til ordinær virksomhet. Likevel har flere av de digitale løsningene blitt videreført etter positive erfaringer, også fordi de har gitt økt effektivitet på flere områder. Dette gjelder særlig bachelorstudiet som eksempelvis har fortsatt med hybride eller heldigitale samlinger istedenfor utelukkende fysisk oppmøte ved KRUS. Tilbakemeldinger fra studenter og aspiranter om disse forholdene, har kontinuerlig blitt vurdert gjennom evalueringer, i råd, utvalg og på andre møtearenaer.

### 3.1 INNTAKSKVALITET

Studieoppstart ble lagt om i 2020 og i 2022 ble det for andre gang tatt opp et helt aspirantkull med oppstart i høstsemesteret. 175 nye aspiranter utgjorde kull HK22H. I dette opptaket var det en økning sammenliknet med opptaket i 2021, både når det gjaldt antall søkere totalt og andel kvalifiserte søkere. Til bachelorpåbygget var søknaden høyere enn ved begge de foregående opptaksprosessene, med mer enn 6 kvalifiserte søkere per studie plass. 32 studenter ble tatt opp til kull BA23, i tillegg til 94 enkeltemnestudenter.

### 3.1.1 OPPTAK HØYSKOLEKANDIDATSTUDIET

Det var 689 kvalifiserte søkere til høgskolekandidatstudiet i 2022. Dette utgjorde 3,83 søkere til hver av de 175 plassene. I utgangspunktet fikk 183 søkere tilbud om plass, hvorav 32 takket nei til studieplassen. Etter supplering fra ventelisten startet 175 kandidater på HK-studiet.

HK22H-kullet hadde en gjennomsnittsalder på 23,8 år (yngste 19 år og eldste 43 år). 8,6 % har minoritetsbakgrunn og 42 % hadde vikarerfaring fra kriminalomsorgen på oppstartstidspunktet.

Tabell 1 Søkertall over de tre siste aspirantopptak

År	2020			2021			2022		
	HK20H			HK21H			HK22H		
Kull	Tot	K	M	Tot	K	M	Tot	K	M
Totalt antall søkere	677	310	367	914	473	431	967	466	501
Kvalifiserte søkere	475	228	247	477	260	217	689	343	346
Innkalt til opptak	228	110	118	477	260	217	451	218	233
Antall tatt opp	91	45	46	175	87	88	175	84	91
Antall plasser	90			180			180		
Kval. søkere pr plass	5,28			2,65			3,83		

### 3.1.2 OPPTAK BACHELORPÅBYGGET I STRAFFEGJENNOMFØRING

Det var 210 søkere til bachelorstudium i straffegjennomføring (2022), en økning fra 165 søkere i 2021. 19 av søkerne var ikke kvalifiserte, 1 søker trakk søknaden sin. Det gjestetod 191 kvalifiserte søkere, hvorav 118 i kvote 1 (de som har bestått HK-studiet) og 73 i kvote 2 (de som har tatt fengselsbetjentutdanning før 2012).

17 søkere fra kvote 2 ble tilbudt opptak. Søkere som har fullført fengselsbetjentutdanning før 2004 må gjennomføre et forkurs og bestå en opptaksprøve for å være kvalifisert. Av de 17 hadde 6 søkere gjennomført utdanning før 2004. Forkurset ble gjennomført 29.- 30. november 2022, og samtlige 6 søkere bestod opptaksprøven og ble tilbudt opptak til studiet. I alt 34 søkere starter studiet i januar 2023, hvorav 32 er nye studenter og 2 er studenter overført fra forrige kull pga. utsettelse.

Tabell 2 Søkertall over de tre siste opptakene til Bachelorpåbygget

Kull	BA21V	BA22V	BA23V
Totalt antall søkere	205	165	210
Kvalifiserte søkere	176	146	191
Søkere fra kvote 1*	87	77	118
Søkere fra kvote 2**	86	70	73
Antall tatt opp	34	35	32
Antall plasser	30	30	30
Kval. Søkere pr plass	5,87	4,87	6,37

\* Gjennomført HK-studiet

\*\* Gjennomført fengselsbetjentutdanningen før 2012

### 3.1.3 ENKELTEMNEOPPTAK

Emnene KRUS3201 Radikalisering og voldelig ekstremisme i Kriminalomsorgen og KRUS3206 The Norwegian Penal System – Comparative, Practical Studies blir ikke tilbudt i 2023. Fire emner blir følgelig gjennomført som enkeltemner 2023, med opptak gjennomført i 2022:

- KRUS3202 Systematisk endringsarbeid og forebygging av tilbakefall til kriminalitet - tilnærminger, utvikling og kritiske aspekter
- KRUS3203 Veiledning i Kriminalomsorgen
- KRUS3204 Innsatte og domfelte med psykiske lidelser
- KRUS3205 Isolasjon

**KRUS3202 Systematisk endringsarbeid og forebygging av tilbakefall til kriminalitet - tilnærminger, utvikling og kritiske aspekter:** 69 søkere søkte opptak. 15 søkere ble innvilget opptak. I tillegg ble 5 bachelorstudenter oppmeldt til emnet. Til sammen tilbys emnet til 20 studenter, hvorav 15 enkeltemnestudenter.

**Emnet KRUS3203 Veiledning i Kriminalomsorgen:** Emnet ble først satt opp som et prioriteringsopptak for aspirantledere og aspirantveiledere. Det kom inn 2 søknader fra denne gruppen, hvor begge var kvalifiserte og ble tilbudt opptak til studiet. Det ble deretter utlyst opptak på de resterende plassene. 43 søkere søkte opptak og 22 søkere ble innvilget opptak. I tillegg ble 5 bachelorstudenter oppmeldt til emnet og 2 enkeltemnestudenter ble overført fra forrige kull. Til sammen tilbys emnet til 31 studenter, hvorav 22 enkeltemnestudenter.

**Emnet KRUS3204 Innsatte og domfelte med psykiske lidelser:** 146 søkere søkte opptak. 25 søkere ble innvilget opptak. 10 bachelorstudenter ble oppmeldt til emnet. Til sammen tilbys emnet til 35 studenter, hvorav 25 enkeltemnestudenter.

**Emnet KRUS3205 Isolasjon:** 65 søkere søkte opptak. 30 søkere ble innvilget opptak. I tillegg til enkeltemnestudentene var 1 bachelorstudent oppmeldt til emnet. Til sammen tilbys emnet til 31 studenter på emnet, hvorav 30 enkeltemnestudenter.

Tabell 3 Opptakstall for enkeltemner/valgfrie emner 2023

Emne	Programstudenter (BA22V)	Enkeltemnestudenter (ENK23V)	Til sammen	Beregnet	Differanse
KRUS3202	5	15	20	20	0
KRUS3203	5	26	31	30	+1
KRUS3204	10	25	35	32	+3
KRUS3205	1	30	31	30	+1
<b>Totalt</b>	<b>21</b>	<b>94</b>	<b>115</b>	<b>110</b>	<b>+5</b>

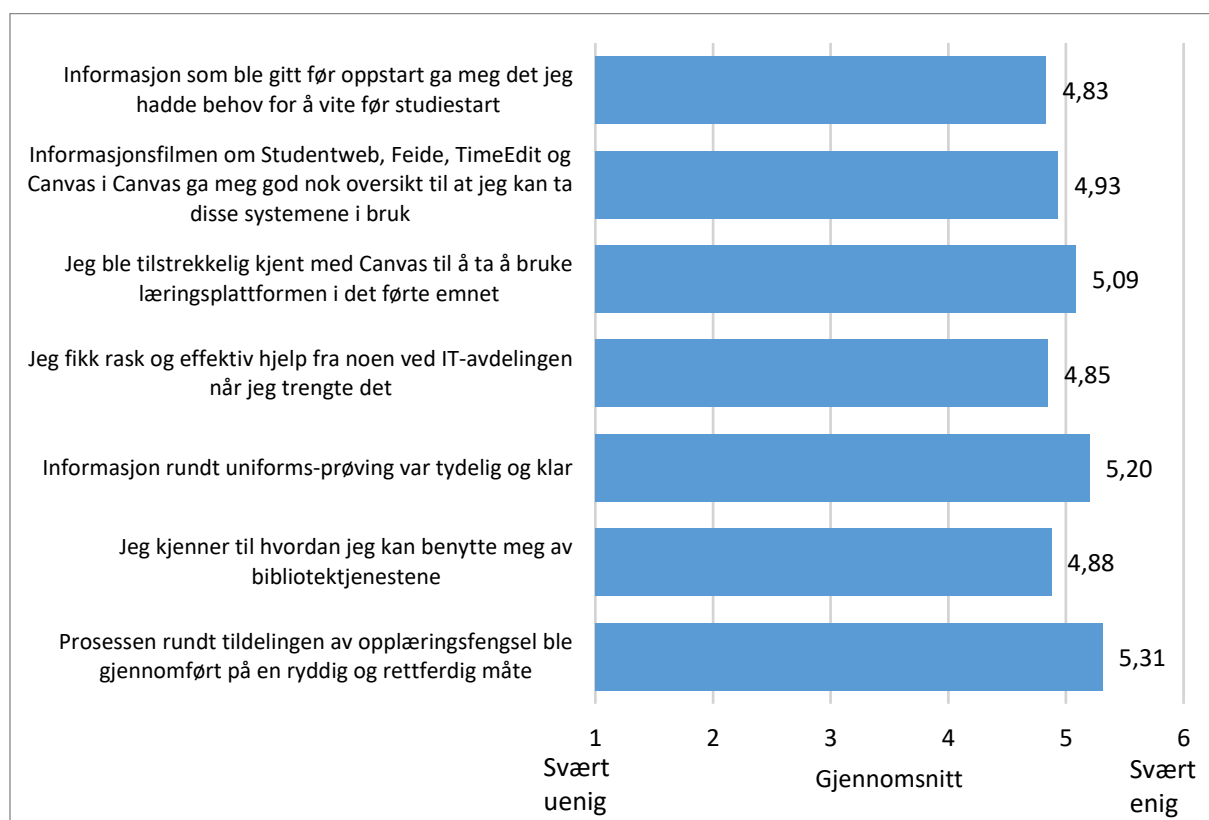
## 3.2 RAMMEKVALITET

Det ble gjennomført en studiestartundersøkelse blant aspirantene.<sup>22</sup> KRUS har vurdert det som særlig viktig å gi aspirantene gode rammebetingelser fra oppstart av studiet, fordi mye da er nytt og aspirantene har behov for å forstå rollen som aspirant; de er lønnete studenter og skal forholde seg både til et arbeidstaker- og et utdanningsspor. Under vises resultater fra studiestartundersøkelsen om sentrale rammebetingelser i deres møte med utdanningen ved KRUS, og svar på spørsmål om prosess om fordeling av opplæringsfengsel. Sistnevnte er noe aspirantene er svært opptatt av, da de skal tilbringe halve studiet tilknyttet ett opplæringsfengsel, med ulik geografisk plassering.

### 3.2.1 RAMMEBETINGELSER VED ASPIRANTENES OPPSTART

Diagram 1 viser at aspirantene i stor grad var positive til hvordan de har blitt ivarettatt for å komme i gang med studiene ved KRUS. Dette ble også støttet i møter med seminarlitsvalgte og LMU.<sup>23</sup>

Diagram 1 Resultater studiestartundersøkelsen for kull HK22H.



<sup>22</sup> Rapport, *Evaluering av oppstarten ved KRUS, Studiestartundersøkelsen, høsten 2022*

<sup>23</sup> Referat, *Møte med seminarlitsvalgte, 1.11.22*

### 3.2.2 EMNEPLANLEGGING PÅ NETT (EPN)

I 2022 har vi arbeidet med program- og emneplanlegging i Teams. Vi har også påbegynt arbeidet med emneplanlegging på nett (EPN). Hensikten er å få en mer effektiv tilrettelegging av programplanlegging. KRUS har vurdert programvaren EPN, og konkludert med at den vil kunne føre til en felles oversikt over programplanlegging for alle involverte parter. I tillegg vil vi kunne eliminere en del feilkilder. Vi legger derfor til grunn at innføring av EPN vil føre med seg en bedre kvalitetssikring av programdesign og utdanningsledelse, i tillegg til å effektivisere administrasjonsoppgaver knyttet til programgjennomføring. Innføringsarbeidet settes i verk fra januar 2023.

## 3.3 PROGRAMDESIGN

Det har vært gjennomført ordinær programutvikling av begge studieprogram. Emnegruppene har dels gjennomgått læringsutbyttebeskrivelsene i respektive emner, og kvalitetssikret at disse er i overensstemmelse med NOKUTs kvalifikasjonsrammeverk. Videre er det igangsatt et arbeid for å sikre at vurderingsformene best mulig stimulerer studentaktivitet. Forslag fra emnegrupper og studieledelse ble behandlet i Studieutvalget, og direktøren godkjente forslag fra studieutvalget. Resultatene av arbeidet er nedfelt i studieprogrammene. Arbeidet med å utvikle vurderingsformer videreføres i kommende semester.

Under følger en oppsummering av resultatene fra det mest aktuelle arbeidet med programdesign i 2022 og utvalgte indikatorer for vurdering av dette kvalitetsområdet:

### 3.3.1 EKSTERN EVALUERING AV STUDIEPROGRAM OG VURDERINGER

Det ble gjennomført periodisk evaluering med studiene ved KRUS (punkt 2.7) i året som gikk. Et eksternt utvalg fikk et todelt mandat, hvor evaluering av programkvalitet i både Høgskolekandidatstudiet og Bachelortillegget var en av oppgavene. Herunder ble utvalget bedt om å vurdere læringsutbytteoppbygging og progresjon, studieplanenes indre konsistens, kobling til praksisfeltet og kobling til forskning og faglig utviklingsarbeid. Konklusjonene i evalueringen var overordnet positive, «*Evalueringsutvalgets konklusjon er at studieprogrammene Bachelor i straffegjennomføring og Høgskolekandidatstudiet (grunnutdanning) er i samsvar med gjeldene akkrediteringskrav*»,<sup>24</sup> men utvalget har også kommet med innspill til utvikling av studiene. I etterkant av evalueringen er det utarbeidet en oppfølgingsplan, som strukturerer arbeidet med evalueringsresultatene kommende semestre.<sup>25</sup>

KRUS har som nevnt innledningsvis i dette punktet også hatt fokus på vurderingskvalitet. Ekstern sensor evaluerer eksamensoppgaver og sensorveiledning før ordinær og kontinuasjonseksamen, i forhold til om vurderingsoppgaven og sensorveiledning står i overensstemmelse med det enkeltes

---

<sup>24</sup> Ekstern evaluering av studieprogrammene ved Kriminalomsorgens høgskole og utdanningscenter – KRUS

<sup>25</sup> Gjennomføringsplan for oppfølging av periodisk evaluering



emnes læringsutbytte, er relevant og tydelig. I tillegg har enhver eksamensbesvarelse blitt vurdert av både ekstern og intern sensor, og ekstern sensor har levert sensorrappport. Dette arbeidet, i tillegg til en kontinuerlig utvikling i sektoren, har bidratt til at det i løpet av året har vært saker i Studieutvalget knyttet til forslag om nye vurderingsformer. Arbeidet har resultert i at KRUS har startet kompetanseheving knyttet til studentaktive vurderingsformer, en prosess som videreføres.

### 3.3.2 KARTLEGGING OG DOKUMENTASJON – KRUS1400

Emnet Kartlegging og dokumentasjon (KRUS1400) ble gjennomført for første gang i sin helhet høsten 2022. Aspirantene gjennomfører emnet når de er i sitt 3. semester ute i opplæringsenhetene, og emnet ble evaluert av underviserne etter endt gjennomføring.<sup>26</sup> Emnet er utviklet av fagpersoner i praksisteamet ved KRUS, og blir gjennomført i samarbeid med undervisere tilknyttet praksisenhetene. Resultatene var jevnt over positive, eksempelvis ble programdesignet oppfattet som velfungerende med god sammenheng mellom læringsutbytte og læringsaktiviteter.

Det var et mer blandet resultat når det kom til rammevilkår som samarbeidet mellom KRUS og opplæringsenhetene og bruk av digitale plattformer. Kontakten med og oppfølgingen fra KRUS ble oppfattet som velfungerende, mens kombinasjonsbruken av de digitale løsningene, Microsoft Teams og Canvas, var utfordrende for mange, da tilgangen til Teams er variabel eller dårlig ute i enhetene. I tillegg viser evalueringene at flere opplevde å tape oversikt med to systemer. Flere fikk imidlertid det til å fungere fint, men dette følges opp videre.

Aspirantenes opplevelse av emnet ble etterspurt i evaluering etter 3. semester. På spørsmålet om deres læringsutbytte av emnet, var gjennomsnittresultatet 4,25, hvor 5 var maksimal positiv skåre.<sup>27</sup>

### 3.3.3 ASPIRANT-EVALUERINGER

#### LÆRINGSUTBYTTE

Aspirantene har over tid blitt bedt om å vurdere faktorer som fører fram mot læringsutbytte, underveis og ved avsluttet studium. Dette har gjort det mulig å følge resultatene over tid. Tidligere kvalitetsrapporter viser at det er gjort forbedringsgrep når svake resultater har blitt avdekket.

De semestervise evalueringene fra de tre siste aspirantkullene som har gjennomført 1. semester viser at det siste kullet (HK22H) vurderte læringsutbyttet i emnene Introduksjon til fengselsbetjentrollen og kriminalomsorgen (KRUS1000) og Kriminalitet og straff (KRUS1200) svakere enn de to foregående kullene. Emnet Straffegjennomføringsrett og andre juridiske emner (KRUS1100) har hatt lite varierte resultater de siste gjennomføringene. Kull HK22H opplever et relativt likt læringsutbytte i de tre

---

<sup>26</sup> Resultatrapport. *Underviserevalueringen av emnet Kartlegging og dokumentasjon (KRUS1400)*

<sup>27</sup> Resultatrapport: *Aspirantevaluering etter 3. semester, HK21H*

emnene, noe som er en endring fra tidligere kull, hvor læringsutbyttet i KRUS1100 har hatt en noe lavere skåre enn KRUS1000 og KRUS1200.<sup>28</sup>

**Tabell 4 Opplevd læringsutbytte i semester 1, HK-studiet**

Emne	Aspirantkull		
	HK20H	HK21H	HK22H
Introduksjon til fengselsbetjentrollen og kriminalomsorg (KRUS1000)	4,62	4,47	4,01
Straffegjennomføringsrett og andre juridiske emner (KRUS1100)	4,16	3,94	4,00
Kriminalitet og straff (KRUS1200)	4,35	4,43	3,96

Note: Likert-skala fra 1-5. 1= lite læringsutbytte og 5 = stort læringsutbytte

Aspirantene vurderer også sitt læringsutbytte av de tre emnene de gjennomfører i 2. og 3. semester. I tabellen under ser vi resultatene fra de tre siste kullene. Resultatene ligger gjennomgående over 4, bortsett fra kull HK21H sin vurdering av emnet Sikkerhet og risiko II (M =3,98). Det er relativt små utslag i resultatene, men det kan noteres at det siste kullet, HK21H, hadde en noe lavere gjennomsnittsskåre i de to største emnene, KRUS2100 og KRUS2200. Målet for disse skårene bør være at de skal ligge over 4. Svarprosenten på disse evalueringene er svært høy (mer enn 3 av 4 aspiranter), noe som gir en svært god representasjon.

**Tabell 5 Opplevd læringsutbytte i semester 2 og 3, HK-studiet**

Emne	Aspirantkull		
	HK20V	HK20H	HK21H
Sikkerhet og risiko II (KRUS 2100)	4,15	4,34	3,98
Tilbakeførings- og miljøarbeid II (KRUS 2200)	4,11	4,31	4,01
Kartlegging og dokumentasjon (KRUS1400)	-	-	4,25

Note: Likert-skala fra 1-5. 1= lite læringsutbytte og 5 = stort læringsutbytte

Tabell 6 (under) viser resultatene fra aspirantenes vurdering av læringsutbyttet i emnene som gjennomføres fjerde semester. Aspirantkull HK20H vurderte sitt læringsutbytte lavere i samtlige emner i avsluttende semester, sammenliknet med de to foregående kullene. Etter en positiv utvikling av resultatene siden første gjennomføring av revidert studieplan i 2019, har resultatene i 2022 igjen falt noe tilbake. Svarandelen fra kull HK20H var vesentlig lavere enn tidligere og det knyttes derfor mer usikkerhet til resultatet fra dette kullet. De var også det første kullet som gjennomførte sitt siste semester på våren, og ikke høsten som tidligere, noe som har medført et noe annerledes semesterløp. Vesentlige deler av deres studieløp var også preget av pandemi, til dels med alternative undervisningsformer. De kom også tilbake til campus i en situasjon der valgfri deltakelsesform, i løpet av deres siste semester, ble endret til obligatorisk deltakelse. Selv om vilkårene var spesielle for dette kullet, vil denne noe negative utviklingen følges opp for det kommende kullet.

<sup>28</sup> Resultatrapport: Aspirantevaluering etter 1. semester, HK22H

Tabell 6 *Opplevd læringsutbytte i semester 4, HK-studiet*

Emne	Aspirantkull		
	HK19V	HK20V	HK20H
Sikkerhet og risiko II (KRUS 2200)	4,08	4,42	3,68
Tilbakeførings- og miljøarbeid II (KRUS 2300)	3,73	4,03	3,50
Profesjonsforståelse og etikk (KRUS2400)	4,08	3,9	3,68

Note: Likert-skala fra 1-5. 1= lite læringsutbytte og 5 = stort læringsutbytte

## OVERORDNET TILFREDSHET MED STUDIENE

En indikator som gir en samlet vurdering av utdanningen og har blitt fulgt over flere år, er aspirantenes overordnede tilfredshet med studiene. I tabellen nedenfor ser vi utviklingen i denne indikatoren.

Tabell 7 *Overordnet tilfredshet blant aspirantene, HK-studiet*

Etter semester	Aspirantkull		
	HK20V	HK20H	HK21H
3	4,6	4,9	4,5
4	4,1*	4,1	

\*Resultatet er hentet fra Studiebarometeret.

Note: Likert-skala fra 1-5, hvor 1 indikerer lav tilfredshet og 5 høy tilfredshet

Tabell 7 (over) viser resultatene fra de tre siste aspirantkullene. Resultatene er hentet fra aspirantevalueringene etter 3. semester,<sup>29</sup> Studiebarometeret etter HK20V's 4. semester,<sup>30</sup> og KRUS' avsluttende evaluering (for HK20H). Resultatene indikerer at aspirantene overordnet sett er fornøyde med gjennomført studium. Med målinger ved to tidspunkt får vi en robust vurdering av aspirantenes tilfredshet med studiet. Etter 3. semester er aspirantene nettopp ferdig med to semestre ute i praksis, og resultatet gjenspeiler derfor kanskje i større grad opplevelse av denne delen av utdanningen.

Tilbakemeldingene fra tillitsvalgte aspiranter i Læringsmiljøutvalget og Studieutvalget, understøtter også de positive funnene i evalueringen.<sup>31</sup> Sammenlignet med andre utdanningsinstitusjoners resultater fra Studiebarometeret, er HK-studiet blant studiene med høyest tilfredshets-skåre.

## STUDENT-EVALUERINGER

Bachelorpåbygget er et samlingsbasert studium som gjennomføres på deltid over en periode på to år. Studentenes underveisevalueringer om program og undervisningskvalitet leveres til emneansvarlig, og følges opp av emneansvarlige i samarbeid med programansvarlig studieleder. Studentene slutt-evaluerer også studiet som helhet. De blir der blant annet spurt om hvordan de opplever eget

<sup>29</sup> Resultatrapporter: *Aspirantevaluering etter 3. semester*

<sup>30</sup> [Studiebarometeret 2021](#)

<sup>31</sup> Referater, LMU og SU, 2022

læringsutbytte. Tabell 8 (under) viser resultatene fra sluttevalueringen for kullene BA19V til BA21V, sistnevnte ble uteksaminert høsten 2022.

Tabell 8 *Opplevd læringsutbytte, BA-studentenes avsluttende evaluering*

	BA kull		
	BA19	BA20	BA21
Jeg har gjennom undervisning, arbeidskrav, selvstudier og eksamen oppnådd emnets læringsutbytte	4,31	4,05	4,31

Note: Likert-skala fra 1-5. 1= I liten grad og 5 = I stor grad

Resultatet viser at gjennomsnittsskåren for studentenes opplevde læringsutbytte går marginalt opp igjen blant BA21-kullet sammenliknet med kull BA20 og er på nivå med gjennomsnittsskåren for BA19-kullet. Skårene over alle de tre kullene ligger jevnt over 4 og spredningen i svarene er lav, noe som tyder på at studentene gjennomgående opplever et godt læringsutbytte av studieaktivitetene. De kvalitative tilbakemeldingene og resultatene fra emneevalueringene støtter at studentene opplever et godt læringsutbytte også underveis i studieprogrammet.<sup>32</sup>

### 3.4 RESULTATKVALITET

Dette kvalitetsområdet omhandler resultatindikatorerne studiepoengproduksjon, gjennomstrømningskvalitet og karakterfordeling.

#### 3.4.1 GJENNOMSTRØMMINGSKVALITET OG STUDIEPOENGPRODUKSJON

I 2022 fullførte ett aspirant kull, HK-kull (HK20H)<sup>33</sup> og 80 enkelttemnestudenter (ENK22V) sine studier ved KRUS i vårsemestret. Ett BA-kull (BA20V) avsluttet også sine studier høstsemestret 2022. Enkelte falt av underveis, men svært mange av de som påbegynte studiene fullførte. Tabell 9 (under) viser gjennomstrømningskvaliteten.

Tabell 9 *Gjennomstrømningskvalitet 2022*

Kull	HK20H	BA21V	ENK22V
Påbegynt studie	91	34	90
Fullført	88	29	80
Frafall	3	2	11
Studieutsettelse*		3	1

\*Studiepermisjoner, gjenstående/ikke fullførte eksamener

<sup>32</sup> Resultatrapporter, BA-emner, 2022

<sup>33</sup> 2020-kullene var de siste som ble tatt opp to ganger årlig, et vår- og høstkull per semester.

Tabell 10-12 (under) viser antall produserte studiepoeng i siste 3 år. Det totale antallet varierer fra år til år avhengig av antall aspiranter, program- og enkeltemnestudenter som består sine eksamener. Endringen av oppstartstidspunktet for HK-kullene i 2020, hvor det ble tatt opp to ganger 90 aspiranter, preger også variasjonen i produksjonen i de siste årene. Denne effekten er midlertidig i form av en svært høy studiepoengproduksjon i 2019. Hovedtendensen er en svak økning i total studiepoengproduksjon i 2022 (sammenliknet med 2021).

Tabell 10 *Studiepoengproduksjon 2022*

Aspirant- og studentkull	HK20H	HK21H	HK22H	BA21V	BA22V	ENK22V	Totalt
Antall studiepoeng	2675	9680	3450	795	930	1215	18745

Tabell 11 *Studiepoengproduksjon 2021*

Aspirant- og studentkull	HK20V	HK20H	HK21H	BA20V	BA21V	ENK21V	Totalt
Antall studiepoeng	6742	5370	3220	855	960	1350	18497

Tabell 12 *Studiepoengproduksjon 2020*

Aspirant- og studentkull	HK19V	HK20V	HK20H	BA19V	BA20V	ENK20V	Totalt
Antall studiepoeng	11815	3520	1790	705	900	1080	19840

### 3.4.2 EKSAMENSRESULTATER

Under følger tabeller som gir oversikt over emner, eksamensform, karakterfordeling, antall aspiranter og studenter som har gjennomført eksamen i 2022.

#### HØGSKOLEKANDIDATSTUDIET

Tabell 13 Høgskolekandidatstudiet, kull HK20H

Emnekode	Kull	Emnenavn	Vurderingsform*	Ordinær/ Konte.	Antall møtt til eksamen	Karakterform	Karakterfordeling					
							A	B	C	D	E	F/ IB
KRUS2200	HK20H	Sikkerhet og risiko II	S	ORD	89	A-F	2	23	38	24	2	0
KRUS2300	HK20H	Tilbakeførings- og miljøarbeid II	H	ORD	88	A-F	4	23	46	15	0	0
KRUS2400	HK20H	Profesjonsforståelse og etikk	M	ORD	89	A-F	30	25	20	12	2	0

\*Vurderingsform: S: Skriftlig med tilsyn, H: Hjemmeeksamen, M: muntlig

Tabell 14 Høgskolekandidatstudiet, kull HK21H

Emnekode	Kull	Emnenavn	Vurderingsform*	Ordinær/ Konte.	Antall møtt til eksamen	Karakterform	Karakterfordeling					
							A	B	C	D	E	F/ IB
KRUS1100	HK21H	Straffegjennomføringsrett og andre juridiske emner	S	KONT	15	A-F	0	0	5	3	5	2
KRUS1200	HK21H	Kriminalitet og straff	M	KONT	3	A-F	0	0	1	1	1	0
KRUS1400	HK21H	Kartlegging og dokumentasjon	S	ORD	161	A-F	8	24	64	51	13	1
KRUS2000 **	HK21H	Sikkerhet og risiko I	MA	ORD								
KRUS2100	HK21H	Tilbakeførings- og miljøarbeid I	M	ORD	159	A-F	26	51	63	17	2	0

\*Vurderingsform: S: Skriftlig med tilsyn, MA: mappevurdering, M: muntlig. \*\*Eksamensresultater foreligger ikke på nåværende tidspunkt.

Tabell 15 Høgskolekandidatstudiet, kull HK22H

							Karakterfordeling					
Emnekode	Kull	Emnenavn	Vurderingsform*	Ordinær/Konte.	Antall møtt til eksamen	Karakterform	A	B	C	D	E	F/IB
KRUS1000	HK22H	Introduksjon til fengselsbetjentrollen og kriminalomsorgen I	SK	ORD	84	A-F	0	19	40	22	3	0
KRUS1000	HK22H	Introduksjon til fengselsbetjentrollen og kriminalomsorgen I	SK	KONT	3	A-F	0	0	1	0	2	0
KRUS1100 **	HK22H	Straffegjennomføringsrett og andre juridiske emner										
KRUS1200	HK22H	Kriminalitet og straff	M	KONT	4	A-F	0	1	3	0	0	0

\*Vurderingsform: MA: mappevurdering, H: Hjemmeeksamen, M: muntlig, SK: Samlet karakter. \*\*Eksamensresultater foreligger ikke på nåværende tidspunkt

## BACHELORSTUDIET

Tabell 16 Bachelorstudiet, Kull BA20V

							Karakterfordeling					
Emnekode	Kull	Emnenavn	Vurderingsform*	Ordinær/Konte.	Antall møtt til eksamen	Karakterform	A	B	C	D	E	F/IB
KRUS3202	BA20V **	Systematisk endringsarbeid og forebygging av tilbakefall til kriminalitet - tilnærminger, utvikling og kritiske aspekter	H	ORD	1	A-F	0	1	0	0	0	0

\*Vurderingsform: H: Hjemmeeksamen. \*\*Student med utsatt studieforløp

Tabell 17 Bachelorstudiet, Kull BA21V og ENK22V

Emnekode	Kull	Emnenavn	Vurderingsform*	Ordinær/ Konte.	Antall møtt til eksamen	Karakterform	Karakterfordeling					
							A	B	C	D	E	F/ IB
KRUS3201	BA21V ENK22V	Radikalisering og voldelig ekstremisme i kriminalomsorgen	SO	ORD	26	A-F	1	8	8	4	3	2
KRUS3203	BA21V ENK22V	Introduksjon til fengselsbetjentrollen og kriminalomsorgen I	H	ORD	28	A-F	1	12	10	4	0	1
KRUS3203	BA21V ENK22V	Introduksjon til fengselsbetjentrollen og kriminalomsorgen I	H	KONT	1	A-F	0	0	0	0	0	1
KRUS3204	BA21V ENK22V	Straffegjennomføringsrett og andre juridiske emner	M	ORD	26	A-F	3	10	7	5	1	0
KRUS3205	BA21V ENK22V	Kriminalitet og straff	M	ORD	27	A-F	6	7	11	2	1	0
KRUS3900	BA21V	Bacheloroppgave	H	ORD	29	A-F	11	7	8	3	0	0

\*Vurderingsform: H: Hjemmeeksamen, M: muntlig, SO: Semester oppgave.

Tabell 18 Bachelorstudiet, Kull BA22V

Emnekode	Kull	Emnenavn	Vurderingsform*	Ordinær/ Konte.	Antall møtt til eksamen	Karakterform	Karakterfordeling					
							A	B	C	D	E	F/ IB
KRUS3000	BA22V	Kriminalomsorgen som virksomhet	H	ORD	31	A-F	3	8	13	7	0	0
KRUS3100	BA22V	Kriminalitetsforebyggende arbeid i kriminalomsorgen	SO	ORD	31	A-F	2	7	17	5	0	0

\*Vurderingsform: H: Hjemmeeksamen, SO: Semester oppgave.



### 3.5 RELEVANSKVALITET

Det er av betydning at utdanninger i straffegjennomføring har relevans for kriminalomsorgen og samfunnet. KRUS utdanner høgskolekandidater som gjennomfører halvparten av utdanningen sin ved opplæringsenhetene. Denne delen av utdanningen blir tett fulgt av praksisteamet ved KRUS som tilrettelegger og bidrar inn i undervisning og veiledning i denne perioden. De siste årene har HK-utdanningen fokusert mer på straffegjennomføringsformer med lavere sikkerhet, for å gi aspirantene en bredere innføring i disse. Rammeplanen tillater likevel ikke en dyp innføring i andre straffegjennomføringsformer enn fengsel, men vi søker å utvikle kunnskap og perspektiver som bidrar til fengselsbetjentenes forståelse av andre straffegjennomføringsformer. Tilpasning av studiene til et bredere arbeidsfelt for kandidatene, vil aktualiseres ytterligere med en ny rammeplan.

Etter endt utdanning blir aspirantene likevel bedt om å vurdere i hvilken grad utdanningen gir kunnskap og ferdigheter som er viktig i arbeidet som betjent i fengsel og i andre straffegjennomføringsformer. Nedenfor vises en oversikt over aspirantenes opplevelse av studiets relevans for arbeidslivet.

*Tabell 19 Utdanningens relevans for arbeidet som fengselsbetjent og i andre straffegjennomføringsformer, HK-studiet*

	HK19V	HK20V	HK20H
Gir kunnskap som er viktig i arbeidet som fengselsbetjent	4,6	4,5	4,4
Gir ferdigheter som er viktig i arbeidet som fengselsbetjent	4,6	4,4	4,2
Gir kunnskap som er viktig i arbeidet med andre straffegjennomføringsformer? (Friomsorgen, EK, overgangsbolig)	3,5	3,5	3,4
Gir ferdigheter som er viktig i arbeidet med andre straffegjennomføringsformer? (Friomsorgen, EK, overgangsbolig)	3,5	3,5	3,3

Note: Likert-skala fra 1-5. 1= helt uenig og 5 = helt enig

Tabell 19 (over) viser at aspirantene opplever utdanningen som særlig relevant for fengselsbetjentprofesjonen. Resultatet knyttet til kunnskap og ferdigheter om andre straffegjennomføringsformer, holder seg tilsvarende lavere for alle tre kullene. Dette skillet er forventet ut fra vekting i ramme- og studieplan. Hovedfokuset i utdanningen og i læringsutbyttebeskrivelsene er rettet mot profesjonsutøvelse i fengsel, men aspirantene skal også være kjent med arbeidet i andre straffegjennomføringsformer.

Resultatet for kullet som avsluttet utdanningen i 2022, er noe lavere enn de foregående og er noe vi må følge med på. Dog er det som nevnt tidligere høyere usikkerhet knyttet til dette resultatet grunnet lav svarprosent blant aspirantene i dette kullet.

Tabell 20 (under) viser de tre siste studentkullenes vurdering av BA påbygningsstudiets relevans for arbeidslivet. Denne gjennomsnittsskåren er hentet fra sluttevalueringen av bachelortillegget, og holder seg godt over 4 for alle kullene, der 5 er mest positive svar. Det siste kullet har den høyeste skåren,

(M=4,69). Dette tyder på at bachelorstudentene opplever at de har tilegnet seg relevant kompetanse ved gjennomføring av studiet.

Tabell 20 Utdanningens relevans for arbeidslivet, BA-studentenes avsluttende evaluering

	Bachelorkull		
	BA19	BA20	BA21
Jeg har gjennom dette studiet tilegnet meg kompetanse som er viktig for arbeid i Kriminalomsorgen	4,25	4,29	4,69

Note: Likert-skala fra 1-5, hvor 1 indikerer liten grad og 5 stor grad

### 3.5.1 NASJONALE REFERANSEGRUPPER

Som redegjort for i del 1, ble de første møtene i de to nasjonale referansegruppene avholdt i 2022. Disse skal primært adressere utdanningens relevans for fengselsbetjentprofesjonen, og har medlemmer fra ulike deler av kriminalomsorgen, fagpersoner fra KRUS og eksterne representanter fra andre høyere utdanningsinstitusjoner. Formålet er blant annet å vurdere det faglige innholdet i studiet opp imot praksisnære perspektiver som medlemmene fra kriminalomsorgen bringer inn i gruppene. Fokuset i disse møtene var studieprogrammene relevans og det faglige innholdet i lys av disse fagområdene, samt forslag til hvordan man bør videreutvikle studieprogrammene med tanke på en mulig, gjennomgående 3-årig utdanning.<sup>34</sup> <sup>35</sup> Dette arbeidet videreføres i 2023.

---

<sup>34</sup> Referat, nasjonal referansegruppe, *kriminalitetsforebygging*, 01.09.22

<sup>35</sup> Referat, nasjonal referansegruppe, *sikkerhet*, 14.06.22

## 4 Veien videre

Videreutviklingen av kvalitetssystemet ved KRUS har vært arbeidsintensivt, og en rekke aktører har vært involvert i arbeidet i 2022. Kvalitetsutvalget har vært et sentralt rådgivende organ og en arena for drøfting av utvikling og egnet struktur for kvalitetsarbeidet. Det var nødvendig å gjennomgå og etablere nye roller og ansvarsområder, samt inkludere nye indikatorer og oppgaver. Rammen for et nytt kvalitetssystem er altså reist gjennom å videreutvikle eksisterende system, føringer, sentrale retningslinjer og administrative hjelpemidler.

Dette rammeverket må imidlertid fylles med bevisst aktivitet, målet er en kvalitetskultur som lever etter intensjonen i systemet og som motiverer til kontinuerlig videreutvikler kvaliteten i studiene. I vårsemestret 2023 blir det derfor viktig at aktørene som arbeider og studerer ved KRUS gjør seg kjent med det nye kvalitetssystemet og aktivt forstår og fyller sine roller og oppgaver. Det innebærer blant annet å få innarbeidet gode rutiner, slik at vi fortsetter å lære av god praksis og setter inn tiltak der det avdekkes behov når det trengs.

På bakgrunn av dette vil foreslår Kvalitetsutvalget følgende fokusområder i kvalitetsarbeidet vårsemesteret 2023, med et potensial for videreføring i 2023/24:

### 4.1.1 OVERORDNET:

KRUS skal

- Aktivisere nytt kvalitetssystem gjennom å fortsette arbeidet med involvering, motivasjon og deltakelse i en styrket kvalitetskultur.
- Forberede et eventuelt NOKUT-tilsyn med de akkrediterte studiene.
- Utvikle egne nettsider om kvalitetsarbeid i studiene og vurdere opprettelse av intranettside for kvalitetsarbeid i studiene.
- Ferdigstille og aktivisere *Kvalitetsarbeid ved KRUS* på Teams.
- Kvalitetssikre studieadministrative akkrediteringskrav i begge studieprogram

### 4.1.2 LØPENDE KVALITETSARBEID:

Det har særlig pekt seg ut noen områder i det løpende kvalitetsarbeidet i 2022, som bør utvikles videre. KRUS skal særlig fokusere på følgende (kategorisert under kvalitetsområdene som trer i kraft 1.1.2023):

#### ***Programdesign og utdanningsledelse:***

- Videreføre arbeidet med å sikre at vurderingsformene bidrar til studentaktivitet og et best mulig læringsutbytte.
- Arbeide aktivt med ervervet kunnskap om relevanskvalitet opp mot ny rammeplan.

***Lærings og praksiskvalitet:***

- Videreføre arbeidet med å sikre at vurderingsformer bidrar til studentaktivitet og et best mulig læringsutbytte.
- Tilrettelegge og motivere for aktiv deltakelse i underviser-, aspirant- og studentevalueringer, med særlig henblikk på Studiebarometeret og underviserundersøkelsen.
- Fortsette arbeidet med å forbedre praksiskvalitet med særlig henblikk på å skape likhet og forutsigbarhet i studiegjennomføringen i de praktisk-teoretiske semestrene.
- Vurdere muligheter for å øke individuelle tilbakemeldinger/veiledning i HK-emner, med vekt på emner der dette ble skåret lavt av aspirantene.

***Rammekvalitet:***

- Forbedre bruken av digitale plattformer i gjennomføringen av KRUS1400.
- Innføre EPN slik at verktøyet er aktivt i forbindelse med emneplanrevisjon.
- Videreutvikle digital undervisningskompetanse.