



Kriminalomsorgens høgskole
og utdanningscenter KRUS

RETNINGSLINJER FOR KVALITETSARBEID I STUDIENE VED KRUS

Fastsatt av: Direktør Kristina Lægreid
Godkjent: Kriminalomsorgsdirektoratet (KDI)
Gyldig fra: 01.01.2023

Kontaktpersoner: Instituttleder Vanja Lundgren Sørli og kvalitetskoordinator Per Kristian Granheim

Endringsoversikt

Versjon	Dato	Beskrivelse av endring	Utført av

1	Innledning.....	2
2	Krav til det systematiske kvalitetsarbeidet ved KRUS.....	2
3	Mål for systematisk kvalitetsarbeid ved KRUS	4
4	Kvalitetsområder.....	5
4.1	Inntakskvalitet	5
4.2	Programdesign og utdanningsledelse.....	5
4.3	Læringskvalitet.....	5
4.4	Praksiskvalitet	5
4.5	Resultatkvalitet	6
4.6	Rammekvalitet	6
4.7	Profesjons- og samfunnsrelevans.....	6
4.8	Styringskvalitet	6
5	Resultater fra og utvikling av kvalitetssystemet	6
5.1	Evalueringer.....	6
5.2	Rapportering	7
6	Beskrivelse av roller, ansvar og utvalg i kvalitetsarbeidet.....	8
6.1	Roller og ansvar	8
6.1.1	Styret.....	8
6.1.2	Direktør	9
6.1.3	Instituttleder	9
6.1.4	Kvalitetskoordinator	9
6.1.5	Studieledere.....	10
6.1.6	Emneansvarlige	10
6.1.7	Undervisere/vitenskapelig ansatte.....	10
6.1.8	Praksisansvarlig.....	10
6.1.9	Aspirantledere	10
6.1.10	Avdeling for fellestjenester og fagstøtte/Studieadministrasjon	11
6.1.11	Studentene	11
6.2	Utvalg	11
6.2.1	Læringsmiljøutvalget.....	11
6.2.2	Kvalitetsutvalget.....	11
6.2.3	Studieutvalget.....	12
6.3	Oversikt kvalitetssystemet	12
7	Sentrale dokumenter for kvalitetsarbeidet ved KRUS	12

1 Innledning

Kriminalomsorgens høyskole og utdanningscenter (KRUS) er en etatshøyskole under Justis- og beredskapsdepartementet (JBD), direkte underlagt Kriminalomsorgsdirektoratet (KDI). *Forskrift om delvis innlemming av Kriminalomsorgens høyskole og utdanningscenter (KRUS) under UH-loven* sidestiller KRUS med øvrige høyere utdanningsinstitusjoner, og regulerer studievirksomheten.¹ Det medfører at KRUS aktivt forholder seg til to departement, JBD og Kunnskapsdepartementet (KD). Virksomheten ved KRUS inngår i Kriminalomsorgsdirektoratet (KDI) sin virksomhetsplanlegging og er regulert gjennom egen instruks.

KRUS sine kjerneoppgaver er utdanning, forskning og formidling. Dette følger av Universitets- og høyskoleloven av 1. april 2005 (UH-loven), §1-1.² KRUS har dermed et ansvar for å drive kvalitetsarbeid i overensstemmelse med relevant lovverk og forskriftsfestede bestemmelser, med særlig vekt på UH-loven, *Forskrift om kvalitetssikring og kvalitetsutvikling i høyere utdanning og fagskoleutdanning* av 15. februar 2010 (*Studiekvalitetsforskriften*),³ og *Forskrift om tilsyn med utdanningskvalitet i høyere utdanning* (*Studietilsynsforskriften*).⁴

Kvalitetsarbeidet ved KRUS skal sikre at studiene som tilbys bidrar til best mulig kunnskaps- og læringsutvikling og til å opprettholde og videreutvikle en best mulig kvalitetskultur. Høgskolens systematiske kvalitetsarbeid omfatter alle forhold av betydning for utdanningskvalitet, fra studietilbudenes rekruttering til kandidatens sluttkompetanse og studienes relevans. Utdanningen som tilbys ved KRUS skal være best mulig for studentene, kriminalomsorgen og samfunnet. Det innebærer at KRUS skal tilby profesjonsrelevante studier med høy faglig og pedagogisk kvalitet. Kvalitetsarbeidet er derfor en integrert del av høgskolens virksomhet og forutsetter aktiv deltakelse og involvering av både ansatte og studenter.

Kvalitetssystemet for studiene ved KRUS beskriver det systematiske arbeidet som gjennomføres ved høyskolen for å sikre og utvikle kvalitet i utdanningen. Målgruppa er studenter og ansatte,⁵ og målet med dokumentet er å bidra til en forståelse av hvordan bestemmelsene i UH-loven §1-6 (Kvalitetssikring), *Studiekvalitetsforskriften* §2-1 (Krav til systematisk kvalitetsarbeid) og *Studietilsynsforskriften* §4-1 (Krav til det systematiske kvalitetsarbeidet) skal opprettholdes ved høyskolen. Her avklares roller og ansvarsfordeling, og viktige prosesser og rutiner for å sikre og utvikle utdanningskvaliteten blir beskrevet.

2 Krav til det systematiske kvalitetsarbeidet ved KRUS

Universitets- og høyskoleloven av 1. april 2005 pålegger norske universiteter og høyskoler, og med det KRUS, å ha et tilfredsstillende internt system for kvalitetssikring som skal sikre og videreutvikle kvaliteten i utdanningene, der studentevalueringer skal inngå (§ 1-6).⁶ *Studiekvalitetsforskriften*⁷ utdyper dette i § 2-1:

(1) Universiteter og høyskoler skal ivareta ansvaret for kvaliteten i utdanningene gjennom systematisk kvalitetsarbeid som sikrer og bidrar til å utvikle kvaliteten i studietilbudene.

¹ Forskrift om delvis innlemming KRUS under universitetsloven. (2012). Forskrift om delvis innlemming av Kriminalomsorgens høyskole og utdanningscenter (KRUS) under lov 1. april 2005 nr. 15 om universiteter og høyskoler (FOR-2012-10-26-993). Lovdata. <https://lovdata.no/forskrift/2012-10-26-993>

² Universitets- og høyskoleloven – uhl. (2005). Lov om universiteter og høyskoler (universitets- og høyskoleloven) (LOV-2005-04-01-15). Lovdata. <https://lovdata.no/lov/2005-04-01-15>

³ Studiekvalitetsforskriften. (2010). Forskrift om kvalitetssikring og kvalitetsutvikling i høyere utdanning og fagskoleutdanning (FOR-2010-02-01-96). Lovdata. <https://lovdata.no/forskrift/2010-02-01-96>

⁴ Studietilsynsforskriften. (2017). Forskrift om tilsyn med utdanningskvaliteten i høyere utdanning (studietilsynsforskriften) (FOR-2017-02-07-137). Lovdata. <https://lovdata.no/forskrift/2017-02-07-137>

⁵ I dette dokumentet benyttes studentbetegnelsen også for aspiranter i høyskolekandidatstudiet.

⁶ Universitets- og høyskoleloven – uhl. (2005). Lov om universiteter og høyskoler (universitets- og høyskoleloven) (LOV-2005-04-01-15). Lovdata. <https://lovdata.no/lov/2005-04-01-15>

⁷ Studiekvalitetsforskriften. (2010). Forskrift om kvalitetssikring og kvalitetsutvikling i høyere utdanning og fagskoleutdanning (FOR-2010-02-01-96). Lovdata. <https://lovdata.no/forskrift/2010-02-01-96>

Videre skal institusjonene legge til rette for løpende utvikling av utdanningskvalitet, kunne avdekke sviktende kvalitet i studietilbudene og sikre tilfredsstillende dokumentasjon av kvalitetsarbeidet. Institusjonene skal kvalitetssikre alle forhold som har betydning for studiekvaliteten, fra informasjon overfor mulige søkere til avsluttet utdanning.

(2) Institusjonene skal gjennomføre periodiske evalueringer av studietilbudene sine. Representanter fra arbeids- eller samfunnsliv, studenter og eksterne sakkyndige, som er relevante for studietilbudet, skal bidra i evalueringene. Evalueringene skal være offentlige⁸.

Studietilsynsforskriften spesifiserer i § 4-1 krav som stilles til høgskolens systematiske kvalitetsarbeid.⁹ Kvalitetsarbeidet skal:

- Være forankret i en strategi og dekke alle vesentlige områder av betydning for kvaliteten på studentenes læringsutbytte,
- Være forankret i høgskolens styre og ledelse på alle nivåer,
- Fremme en kvalitetskultur blant ansatte og studenter,
- Sørge for ordninger for systematisk kontroll med at alle studietilbud tilfredsstillende kravene i studiekvalitetsforskriften og eventuelle tilleggskrav fastsatt av institusjonen,
- Systematisk innhente informasjon fra relevante kilder for å kunne vurdere kvalitet i alle studietilbud,
- Bruke kunnskapen til å utvikle kvaliteten i studietilbudene og avdekke eventuell sviktende kvalitet,
- Rette opp sviktende kvalitet innen rimelig tid, og bruke resultatene i vurdering og strategisk utvikling av høgskolens samlede studieportefølje.

Nasjonalt kvalifikasjonsrammeverk for livslang læring (NKR)¹⁰ setter et overordnet rammeverk for utdanningssystemet og stiller krav til hvilke læringsutbytter kandidater skal oppnå ved fullført kvalifikasjon på ulike nivåer. Nivåene defineres henholdsvis som 1. syklus (bachelor, inkludert høgskolekandidat), 2. syklus (master) og 3. syklus (ph.d.).

Høgskolens strategi gir de overordnede målene for KRUS arbeid¹¹, og ett av tre overordnede mål er en fremtidsrettet virksomhet med kvalitet i alle ledd.

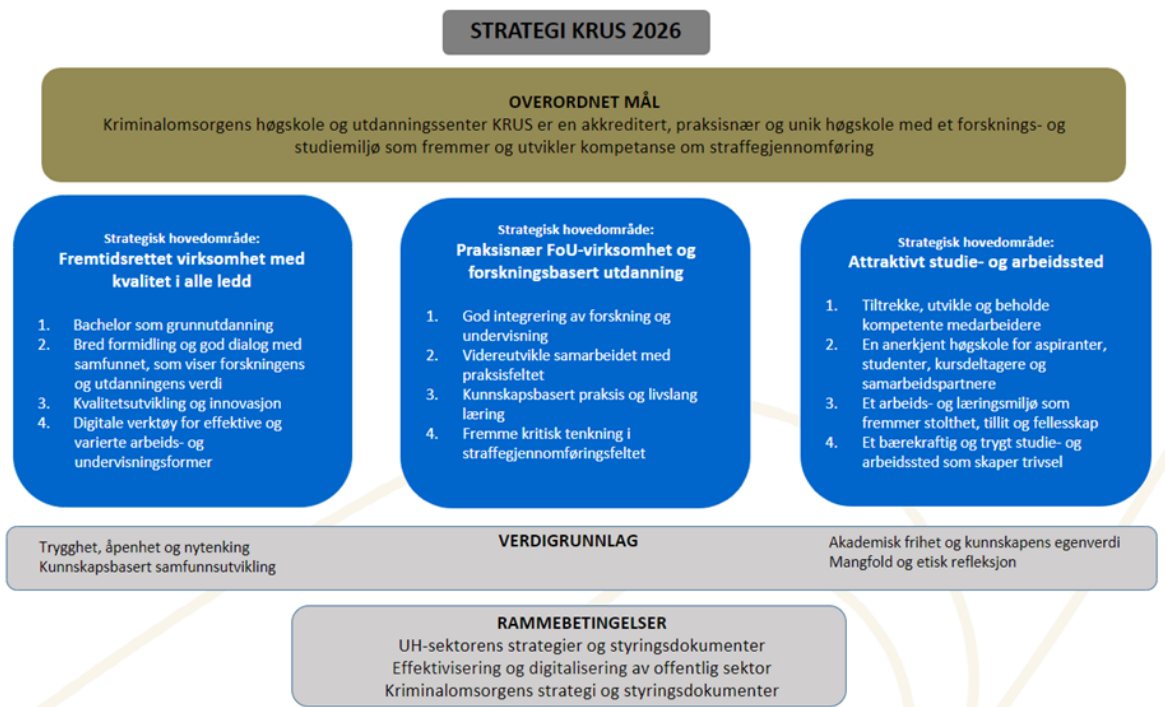
⁸ Studiekvalitetsforskriften. (2010). *Forskrift om kvalitetssikring og kvalitetsutvikling i høyere utdanning og fagskoleutdanning* (FOR-2010-02-01-96). Lovdata. <https://lovdata.no/forskrift/2010-02-01-96>

⁹ Studietilsynsforskriften. (2017). *Forskrift om tilsyn med utdanningskvaliteten i høyere utdanning (studietilsynsforskriften)* (FOR-2017-02-07-137). Lovdata. <https://lovdata.no/forskrift/2017-02-07-137>

¹⁰ Kunnskapsdepartementet (2014). *Nasjonalt kvalifikasjonsrammeverk for livslang læring* (NKR). Hentet 14.09.2022 fra

https://www.nokut.no/siteassets/nkr/250414_nasjonalt_kvalifikasjonsrammeverk_for_livslang_laring_nkr.pdf

¹¹ KRUS. (2022). *Strategi 2026*. <https://www.krus.no/om-krus.505831.no.html>



FIGUR 1 STRATEGI KRUS 2026

Verdigrunnet utgjør premisser for høyskolens arbeid generelt, både i arbeidsmiljøet og studiemiljøet:

- Trygghet, åpenhet og nytenking
- Kunnskapsbasert samfunnsutvikling
- Akademisk frihet og kunnskapens egenverdi
- Mangfold og etisk refleksjon

3 Mål for systematisk kvalitetsarbeid ved KRUS

Kvalitetsarbeidet står altså sentralt i høyskolens strategiske arbeid. Det systematiske kvalitetsarbeidet ved KRUS skal sikre god kvalitet i studiene og ivareta de kravene som stilles til en akkreditert høyskole.

Mål:

1. Sikre og utvikle kvaliteten i utdanningene og i hele utdanningsløpet, i tråd med nasjonale føringer, lover og forskrifter
2. Understøtte høyskolens strategiske målsettinger om fremtidsrettet virksomhet med kvalitet i alle ledd, praksisnær FoU-virksomhet og forskningsbasert utdanning, attraktivt studie- og arbeidssted.
3. Sikre at studenter lærer seg relevante kunnskaper, ferdigheter og generell kompetanse i samarbeid med kriminalomsorgen og justisfeltet.
4. Ivareta prinsipper om ledelsesforankring og inkludering av ansatte og studenter, og tydeliggjøre og definere roller og ansvar for kvalitetsarbeidet i organisasjonen.
5. Sikre og videreutvikle kvalitetsarbeidet og kvalitetskulturen i organisasjonen.
6. Sikre at sviktende kvalitet avdekkes og tiltak for forbedringer iverksettes på grunnlag av innhentet dokumentasjon og gjennomførte analyser.
7. Definere arbeidsprosesser, rutiner og prosedyrer i kvalitetsarbeidet som gir forutsigbare rammer for virksomheten, og sikre at disse blir fulgt.

4 Kvalitetsområder

Kvalitetsarbeidet ved KRUS skal sikre at studiene som tilbys bidrar til best mulig kunnskaps- og læringsutvikling, og skal bidra til å opprettholde og utvikle en best mulig kvalitetskultur. Kvalitetsarbeidet er konsentrert om åtte kvalitetsområder. Dette innebærer systematisk gjennomgang og kontroll av det KRUS vurderer som særlig betydningsfulle for studiekvaliteten i inneværende strategiperiode, helt fra markedsføring av studietilbud til vurdering av kandidatenes sluttkompetanse og studienes relevans.

For hvert kvalitetsområde brukes kvantitative og/eller kvalitative indikatorer for å beskrive og vurdere kvaliteten. Indikatorene er definert i eget dokument (se *Kvalitetsområder ved KRUS*). Kvalitetsområdene vil i praksis overlappe, noen mer enn andre. Det vil normalt velges årlige, spesifikke indikatorer, mål og tiltak for prioriterte kvalitetsområder, basert på funn fra foregående års kvalitetsarbeid. På bakgrunn av endringer eller tiltenkte endringer som følge av strategi/langtidsplan, nye føringer for UH-sektoren, fra høgskolens styre, eller andre betydelige forhold, kan behov for særskilte satsningsområder eller prioritering av særskilte kvalitetsområder framkomme.

4.1 Inntakskvalitet

Inntakskvalitet omfatter kvalifikasjonene til søkere og studenter tatt opp ved studiene (herunder startkompetanse), samt institusjonens kvalitet på tilrettelegging og oppfølging av nye studenter. Kvalitetsområdet er spesielt viktig for KRUS, kriminalomsorgen og samfunnet fordi en god og tilstrekkelig rekruttering av fengselsbetjenter og andre kriminalomsorgsmedarbeidere er avgjørende for at kriminalomsorgens samfunnsoppdrag kan løses. Spørsmål knyttet til rekrutteringsformer, hvem som rekrutteres og KRUS sin oppfølging av nye studenter, står sentralt.

4.2 Programdesign og utdanningsledelse

Programdesign og utdanningsledelse omfatter studieprogrammets faglige, pedagogiske og administrative vurderinger og sammenhenger, i tillegg til videreutvikling, evaluering og revisjon av studieplaner. Programdesign og utdanningsledelse skal sikre relevant kompetanseutvikling i kriminalomsorgen, og bidra til kunnskapsutvikling og innovasjon på justisfeltet. Spørsmål knyttet til kvaliteten på de faglige og pedagogiske vurderinger og den prosessuelle gjennomføringen av programutvikling, står sentralt.

4.3 Læringskvalitet

Læringskvalitet omfatter faglig og didaktisk tilrettelegging for studenters læring, studenters innsats og mulighet for å ta del i en aktiv læringsprosess. Om læringsaktiviteter bidrar til studentenes læringsutbytte, er et sentralt spørsmål for alle som er involvert i en læringsprosess. Hensikten med kvalitetsområdet er å bidra til at pedagogisk og didaktisk forskning og kompetanse preger utvalg og utforming av læringsaktiviteter og vurderingsformer. Spørsmål knyttet til kvaliteten på studiegjennomføring og tilrettelegging for studenters læring, står sentralt.

4.4 Praksiskvalitet

Praksiskvalitet omfatter faglig og didaktisk tilrettelegging for studenters læring i praksisstudiet, studentenes innsats og mulighet til å ta del i en aktiv læringsprosess, samt kvaliteten på veiledning, fag- og læringsmiljø i denne studieperioden. Praksiskvalitet overlapper med flere andre kvalitetsområder, i særdeleshet lærings- og rammekvalitet. Store deler av grunnutdanningen gjennomføres i praksisfeltet, og hensikten med at KRUS uthever praksiskvalitet som et eget kvalitetsområde er å sikre kontinuerlig oppmerksomhet og utvikling innen de praksisstudiene som består av tilrettelagte læringsaktiviteter og veiledet praksis. Spørsmål knyttet til kvaliteten på studiegjennomføring og tilrettelegging for studenters læring i praksisstudiene står sentralt.

4.5 Resultatkvalitet

Resultatkvalitet omfatter nivået på eksamensprestasjoner, gjennomstrømming og studiepoengproduksjon. Eksamensprestasjoner defineres som et kvantitativt uttrykk for kvaliteten på aspirantenes/studentenes overordnede læringsutbytte og kompetansen læringen medfører. Dette analyseres som uttrykk for læringskvalitet. Resultatkvalitet innebærer også en kvalitativ dimensjon; hvordan underviserne og sensorene vurderer studentenes oppnådde læringsutbytte gjennom sine rapporteringer. Spørsmål knyttet til utvikling av nivå på eksamensprestasjoner, gjennomstrømming, studiepoengproduksjon og oppnådd læringsutbytte, står sentralt.

4.6 Rammekvalitet

Rammekvalitet omfatter ressursene for gjennomføring av studiene. Fagmiljø, studentenes læringsmiljø og infrastruktur knyttet til studiene inngår i dette kvalitetsområdet. Intensjonen med kvalitetsområdet er å ha en kontinuerlig oppfølging av fag- og læringsmiljø samt infrastruktur, slik at det er mulig å tilrettelegge/dreie ressursbruk slik at studentene oppnår et best mulig læringsutbytte. Spørsmål knyttet til bruk og prioritering av ressurser for å støtte opp om studieprogrammernes læringsmål og studentenes læring, står sentralt.

4.7 Profesjons- og samfunnsrelevans

Profesjons- og samfunnsrelevans omfatter studienes relevans for profesjonsutøverne, profesjonsutøvelsen og samfunnet. Kvalitetsområdet skal bidra til kontinuitet i oppmerksomhet og evaluering av at utdanningen utvikler relevant og oppdatert kompetanse. Spørsmål om nyutdannede fengselsbetjenters samlede kompetanse er relevant og oppdatert for samfunnet, arbeidsfeltet de skal virke på og deres videre studier, står sentralt.

4.8 Styringskvalitet

Styringskvalitet omfatter ordninger for å styrke og utvikle kvalitetsarbeidet og kvalitetskulturen ved KRUS, på institusjonelt, program og emnenivå. Kvalitetsområdet skal føre til en tydelig bevissthet og kontinuitet i arbeidet med å styrke og utvikle utdanningskvaliteten og kvalitetskulturen ved KRUS. Spørsmål om KRUS har et tilfredsstillende systematisk kvalitetsarbeid på et institusjonelt, program og emnenivå, står sentralt.

5 Resultater fra og utvikling av kvalitetssystemet

Høgskolens systematiske arbeid med utdanningskvalitet skal være en kontinuerlig prosess. Regelmessig revisjon skal sikre at høgskolens system for kvalitetsarbeid er i samsvar med kravene i gjeldende lov og forskrifter og at høgskolens systematiske arbeid med kvalitet er i samsvar med beskrivelsen av kvalitetssystemet. En større kvalitetssikring foretas hvert femte år.

Resultater fra ulike kilder skal påvirke kvalitetsarbeidet, se en fullstendig oversikt i det interne notatet *Kvalitetsområder ved KRUS*. To former for kilder står likevel svært sentralt, og redegjøres for her:

5.1 Evalueringer

Evalueringer bidrar til å frembringe data fra ulike kvalitetsområder på emne og programnivå. Gjennom underveis- og sluttevalueringer og andre kilder, skal det syklisk innhentes data fra alle

kvalitetsområder.¹²Hensikten er både kontroll og utvikling av studietilbudene, og evalueringer skal tilrettelegge for at KRUS identifiserer og videreutvikler god kvalitet, finner årsaker til kvalitetssvikt, og har et godt beslutningsgrunnlag for forbedringer.¹³

Medvirkning fra ansatte og studenter forventes i evalueringsarbeidet. I retningslinjer beskrives roller og ansvar, evalueringsfrekvens, hvordan evalueringene gjennomføres, og hvordan innkomne data analyseres, vurderes og videreføres til høgskolens ansvarlige organer. Sentrale funn fra evalueringene gjøres kjent for studenter og ansatte på avtalt sted.

Gjennom periodiske evalueringer skal det sikres at studietilbudet holder høy faglig kvalitet, at fag- og studieplaner viser progresjon og at læringsutbyttet svarer til arbeidslivets behov. Periodiske evalueringer, via sakkyndige utvalg, nasjonale referansegrupper og kandidatundersøkelser, skal bidra til regelmessige forbedringer av studietilbudet. Det er utarbeidet retningslinjer for periodiske evalueringer av studietilbud ved KRUS som tydeliggjør roller og ansvar, evalueringsfrekvens og hvordan evalueringene skal gjennomføres.

5.2 Rapportering

Det er angitt indikatorer og kilder for hvert kvalitetsområde. Indikatorene brukes for å beskrive kvaliteten samt formulere mål og tiltak for det enkelte kvalitetsområdet. Årlige rapporter på ulike nivå i organisasjonen oppsummerer erfaringer som er gjort og setter opp mål og tiltak for forbedringer og videre kvalitetsarbeid.

Emnegruppene skriver kortfattede emnerapporter og disse syntetiseres og analyseres i programansvarlig studieleders rapport. Hvilke indikatorer/nøkkeltall det settes søkelys på, er knyttet til hvilke ansvar aktørene har og hvilke mål som er satt for kvalitetsarbeidet inneværende år.

Studielederens rapporter, praksisansvarliges rapport, og rapport fra Læringsmiljøutvalget (LMU) og Studieutvalget (SU) utgjør grunnlag for en samlet kvalitetsrapport med målsettinger og tiltaksplan. Kvalitetsrapporten skal gi en systematisk oversikt over kvalitetsarbeidet ved høgskolen foregående år og presentere mål og tiltaksplan for forbedringer og videre kvalitetsarbeid. Det er utviklet mal for de ulike rapportene.

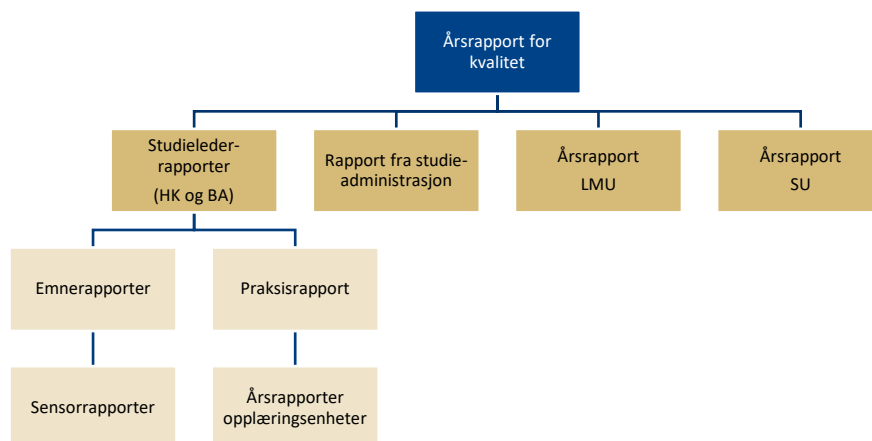
Kvalitetsrapporten behandles i kvalitetsutvalget og i høgskolens ledergruppe. Direktør legger samlet rapport fram for styret. Direktør fastsetter årlig hvilke(t) kvalitetsområde(r) som skal ha særskilt fokus i organisasjonen.

I neste punkt (6) beskrives roller og ansvar for kvalitetsrapporteringen.¹⁴ I modellen under vises den hierarkiske rapporteringsstrukturen i instituttet for kriminalomsorgsstudier.

¹² Noen evalueringer er høgskoleovergrepene og gjennomføres av NOKUT, noen administreres av instituttleder og gjennomføres av kvalitetskoordinator i samarbeid med studielederne, og andre gjennomføres av emneansvarlige og fagansatte. Funn og analyse rapporteres i kvalitetsrapport og emnerapporter.

¹³ Se egne retningslinjer for evalueringssystemet

¹⁴ Det er utarbeidet en prosessbeskrivelse for kvalitetsarbeidet.



FIGUR 2 RAPPORTERINGSSTRUKTUR FOR ÅRSRAPPORT

6 Beskrivelse av roller, ansvar og utvalg i kvalitetsarbeidet

Innlemmingsforskriften, § 2 (Definisjoner) angir følgende ansvar for studievirksomheten ved KRUS:

Der loven gir myndighet til departementet, forstås i denne forskrift Justis- og beredskapsdepartementet i saker etter loven § 3-2 annet ledd, § 3-6 femte ledd og § 12-2. Der loven gir myndighet til styret, forstås i denne forskrift Kriminalomsorgsdirektoratet. Der loven gir myndighet til rektor, forstås i denne forskrift direktøren ved KRUS.

Det er utformet instruks fra KDI til direktør ved KRUS som regulerer ansvarsforholdet mellom KDI og KRUS. Oppretting av nye studietilbud, revisjon av studier og avvikling av studier beskrives i interne retningslinjer.¹⁵

For å oppfylle målet om å sikre og utvikle høy kvalitet i utdanningene og et godt læringsmiljø, må alle i organisasjonen bidra. Kvalitetsarbeidet skal være forankret i ledelsen, og både ansatte og studenter skal delta og involveres i kvalitetsarbeidet. Ansvar og myndighet for å kvalitetssikre og forbedre kvaliteten kommer dels frem gjennom stillingsbeskrivelser og mandat eller retningslinjer for styre, råd og utvalg. Roller og ansvar i kvalitetsarbeidet er plassert på alle nivåer i høyskolen, og beskrives under i punkt 6.1. Råd og utvalg som er involvert i kvalitetsarbeidet, beskrives i punkt 6.2.

6.1 Roller og ansvar

6.1.1 Styret¹⁶

Det følger av § 2 i innlemmingsforskriften at i de bestemmelser i UH-loven som er gjort gjeldende for KRUS, så skal begrepet styret forstås som KDI.¹⁷ Dette innebærer at KDI skal ivareta flere av de oppgaver som et styre for høyskolen normalt håndterer. Med KDI menes direktøren for KDI,

¹⁵ Retningslinjer for utvikling, akkreditering og etablering av studietilbud ved KRUS, godkjent i studieutvalget 17.11 2021. Disse retningslinjene må revideres om det opprettes et høyskolestyre.

¹⁶ KRUS er i Forskrift om delvis innlemming av Kriminalomsorgens høyskole og utdanningscenter (KRUS) under lov 1. april 2005 nr. 15 om universiteter og høyskoler gitt unntak for krav til høyskolestyre. Der loven gir myndighet til styret, forstås i denne forskrift Kriminalomsorgsdirektoratet. Direktør ved KRUS har igangsatt arbeid med å vurdere opprettelse av et ordinært høyskolestyre ved KRUS. Inntil videre er det dagens ordning som beskrives i innlemmingsforskriften som er gjeldende.

Forskrift om delvis innlemming KRUS under universitetsloven. (2012). Forskrift om delvis innlemming av Kriminalomsorgens høyskole og utdanningscenter (KRUS) under lov 1. april 2005 nr. 15 om universiteter og høyskoler (FOR-2012-10-26-993). Lovdata. <https://lovdata.no/forskrift/2012-10-26-993>

¹⁷ Kriminalomsorgsdirektoratet (2021). Instruks for styring av kriminalomsorgens høyskole og utdanningscenter KRUS. Udatert. Oversendt 28.8.2020.

eller vedkommende som er bemyndiget av direktøren for KDI. Kapittel 9 i UH-loven er ikke gjort gjeldende for KRUS, og det følger av dette at formkravene for styrebehandling etter UH-loven ikke gjelder for KDIs utøvelse av styrefunksjonen. Beslutningsmyndigheten tilligger direktøren for KDI eller den vedkommende bemyndiger. Dette innebærer at KDI i utgangspunktet utøver denne funksjonen gjennom forskrifter, disponeringsbrev, instruks, oppdragsbrev eller eventuelt andre styringsdokumenter. Direktøren er den vedkommende bemyndiger kan videre treffe beslutninger i styringsmøter eller etatsledermøter. KRUS må påse at alle saker som krever beslutninger som i henhold til innlemmingsforskriften jf. UH-loven tilligger KDI, blir fremmet for KDI. Sakene skal som hovedregel behandles skriftlig, og skal oversendes KDI gjennom kriminalomsorgens saksbehandlingssystem.

KDI skal gjennom styringsdialogen sikre god styring, oppfølging, kontroll og forvaltning av KRUS, herunder nødvendig styringsdialog som følger av at KDI er tillagt en funksjon som styre, jf. innlemmingsforskriften § 2

KDI har på samme måte som et høgskolestyre det overordnede ansvaret for sentrale plandokument, herunder kvalitetssystemet ved høgskolen. Ansvaret for kvalitetsarbeidet er delegert til direktør ved KRUS. Direktør vedtar årlig kvalitetsrapport, tiltaksplan og studieprogramportefølje. KDI skal godkjenne nye studietilbud som søkes akkreditert av NOKUT.

6.1.2 Direktør

I de bestemmelser i UH-loven som gjelder for KRUS, der «universiteter og høyskoler», alternativt «institusjonen» tillegges myndighet eller pålegges plikter, delegeres vedtaksmyndighet og ansvar for oppfølging til KRUS, det vil si direktøren ved KRUS.¹⁸

Direktør har dermed fått delegert myndighet for og utøver det operative, overordnede ansvaret for å sikre og utvikle studiekvaliteten, sørge for at det systematiske kvalitetsarbeidet til enhver tid tilfredsstillende gjeldende interne og eksterne krav, og utvikle kvalitetskulturen ved KRUS. Direktør skal påse at høgskolens vitenskapelig ansatte, administrative virksomhet og forvaltning støtter opp om høgskolens utdannings- og forskningsvirksomhet, at kvalitetsarbeid har fokus ved høgskolen, og at mål og rammer for kvalitetsarbeidet følges opp. Videre skal direktør vurdere forslag om kvalitetsforbedringer og beslutte tiltak.

Direktør har delegert gjennomføringsansvaret for kvalitetsarbeidet til instituttleder.

6.1.3 Instituttleder

Instituttleder har et delegert, overordnet ansvar for kvalitetsarbeidet i studiene. Instituttleder har ansvar for at kvalitetskulturen videreutvikles i høgskolen. Instituttleder skal sørge for at nye ledere og nyansatte får opplæring i kvalitetssystemet og at studenter får kjennskap og mulighet til å påvirke i det systematiske kvalitetsarbeidet. Instituttleder leder LMU (dersom utvalget ikke konstituerer annen leder) og Studieutvalg, har det overordnede ansvaret for Kvalitetsutvalgets arbeid, at det utarbeides en årlig kvalitetsrapport, og at mål og tiltak gjennomføres og budsjetteres. Instituttleder rapporterer til direktør.

6.1.4 Kvalitetskoordinator

Kvalitetskoordinator har gjennomføringsansvar for kvalitetsarbeidet og dokumentasjon etter kravene og skal bidra til at kvalitetskultur vedlikeholdes og utvikles i høgskolen. Koordinator skal bistå med å gi ansatte og nyansatte opplæring i kvalitetssystemet, skal samle og analysere data fra evalueringsarbeidet, bistå lederne i instituttet i strategiarbeidet, evalueringsresultater, vedtatte tiltak og føringer om kvalitetsforbedringer. Kvalitetskoordinator har særlige oppgaver knyttet til utarbeidelsen av årlig kvalitetsrapport. Koordinator rapporterer til instituttleder.

¹⁸ Kriminalomsorgsdirektoratet (2021). Instruks for styring av kriminalomsorgens høgskole og utdanningscenter KRUS. Udatert. Oversendt 28.8.2020. KDI. (2021). Styreinstruks for KRUS, side 7

6.1.5 Studieledere

Studieleder har programansvar for studieprogrammet og er ansvarlig for utvikling av kvaliteten i studietilbudene. Studieleder har ansvar for å bidra til kvalitetskultur og utvikle kvalitetssystemet, retningslinjer og rutiner innenfor sitt ansvarsområde. Studieledere skal løpende vurdere kvaliteten i studieprogrammet, delta og lede fora der studieprogrammets kvalitet drøftes. Videre skal de følge opp foreslåtte kvalitetsforbedringer og har ansvar for emne- og studieprogramrevisjon innen tildelte områder. De skal årlig skrive kvalitetsrapport fra programmet. Programansvarlige studieledere rapporterer til instituttleder.

6.1.6 Emneansvarlige

Emneansvarlige har ansvar for daglig oppfølging og kontakt med undervisere og studenter og skal aktivt bidra i planlegging, koordinering og gjennomføring av emner.¹⁹ Emneansvarlige skal påse at det er en sammenheng mellom innhold, undervisningsformer, studentaktivitet, pensum, vurdering og oppnådd læringsutbytte som er beskrevet i emneplan og studieplanen. Videre har emneansvarlige ansvar for å gjennomføre emneevalueringer i tråd med retningslinjer for evalueringer.²⁰ Emneansvarlige samarbeider med studieleder og andre emneansvarlige om emne- og studieprogramforbedringer og revisjon, og skal sammen med dem og andre undervisere på emnet bidra til å gjennomføre kvalitetssystemet, opprettholde og videreutvikle retningslinjer og rutiner innenfor sitt ansvarsområde. Emneansvarlige rapporterer til programansvarlig studieleder.

6.1.7 Undervisere/vitenskapelig ansatte

Undervisere er vitenskapelig ansatte som underviser og vurderer et emne og inngår i en emnegruppe. Underviser har ansvar for å legge til rette for studentenes læringsaktiviteter slik at studentene oppnår det læringsutbyttet som er beskrevet i emneplanen. Underviser har ansvar for å gjennomføre arbeidet i samsvar med høgskolens rutiner og retningslinjer.

Undervisere er medansvarlig for å gjennomføre evalueringer og deltar i utvalg og fora der kvalitetsarbeidet drøftes og nødvendige tiltak iverksettes. Undervisere er også medansvarlige for utvikling og oppdatering av utdanningen i samarbeid med andre vitenskapelig ansatte, undervisere og emneansvarlige.

Det forventes at undervisere og øvrige vitenskapelig ansatte har god kunnskap om det systematiske kvalitetsarbeidet. Alle vitenskapelige ansatte har ansvar for å reflektere over eget arbeid, tilby og etterspørre veiledning. Kollegaveiledning og medarbeidersamtaler er aktuelle arenaer for dette.

6.1.8 Praksisansvarlig

Praksisansvarlig leder praksisteamet som har ansvar for studiearbeidet i opplæringsenhetene. Praksisansvarlig skal tilrettelegge og koordinere kvalitetsarbeidet i opplæringsenhetene, både for aspirantledere, aspirantveiledere og aspiranter. Det skal utarbeide en årlig kvalitetsrapport på utvalgte kvalitetsområder som skal sammenfatte funn fra aktuelle kilder. Praksisansvarlig rapporterer til programansvarlig studieleder og instituttleder.

6.1.9 Aspirantledere

Aspirantledere skal ha jevnlig dialog med aspirantene og aspirantveilederne om aspirantenes læringsarbeid i opplæringsenhetene. De skal årlig rapportere om kvalitet fra egen opplæringsenhet, og i årsrapportene identifisere kvalitetsutfordringer ved opplæringsenheten. Aspirantlederne skal ha løpende kontakt med praksisansvarlig og praksisteamet og deltar jevnlig på aspirantledersamlinger.

¹⁹ I emner med én faglærer, er faglærer også emneansvarlig. I emner hvor flere faglærere deler undervisningen, danner de en emnegruppe som ledes av emneansvarlig.

²⁰ Evalueringsansvaret innebærer å analysere, vurdere og oppsummere evalueringsresultatene, videreføre resultatene i aktuelle fora for å sikre og utvikle kvaliteten.

6.1.10 Avdeling for fellestjenester og fagstøtte/Studieadministrasjon

Avdeling for fellestjenester og fagstøtte (AFF) bidrar med sentrale ressurser i høgskolens arbeid, herunder rekruttering og opptak, studieadministrasjon, bibliotekstjenester, internasjonalt arbeid, IT-drift og kommunikasjon. Avdelingen har også ansvar for å drifte, vedlikeholde og videreutvikle kvalitets-, og evalueringssystemet.

Seksjon for studieadministrasjon bistår med praktisk gjennomføring av evalueringer i tråd med vedtatte retningslinjer for evaluering av studiekvalitet ved KRUS. Seksjonsleder studieadministrasjon har et overordnet ansvar for dette, i tillegg til ansvar for utvikling og rapportering av inntaks- og resultat-kvalitet.

6.1.11 Studentene

Studentene er viktige partnere i kvalitetsarbeidet, og bidrar med verdifulle vurderinger for utvikling av god studiekvalitet. Studentene skal gjennom kvalitets- og evalueringssystemet samt deltakelse i råd og utvalg (se pkt. 6.2) være med på å påvirke studiekvaliteten og melde fra dersom forhold ikke fungerer i studiet.

Organer som kulletts Aspirantråd og Aspirantrådenes arbeidsutvalg er studentenes egne fora for å fremme saker til ulike utvalg.

6.2 Utvalg

KRUS har flere utvalg som medvirker i kvalitetsarbeidet. Utvalgenes ansvar, medlemmer og oppgaver er nærmere regulert i egne retningslinjer, men det skal her framheves at vitenskapelig ansatte, fagansatte fra Studieadministrasjonen og studentene er representert og har stemmerett i Læringsmiljøutvalget (LMU), Studieutvalget (SU) og Kvalitetsutvalget (KU). Studenter og ansatte har medansvar for det faglige læringsmiljøet gjennom SU og KU, og det fysiske, psykososiale og digitale læringsmiljøet gjennom LMU. Via utvalgsarbeid medvirker aktørene også i utforming, gjennomføring og tolkning av evalueringresultater.

6.2.1 Læringsmiljøutvalget

Læringsmiljøutvalget (LMU) er et lovpålagt rådgivende organ for høgskolestyret i spørsmål som gjelder høgskolens fysiske og psykososiale læringsmiljø i henhold til UH-loven § 4-3,²¹ og skal være en pådriver i dette arbeidet. LMU skal delta i planlegging av tiltak som gjelder det fysiske, psykososiale, organisatoriske og digitale læringsmiljøet og følge utviklingen i spørsmål som angår studentenes helse, sikkerhet og velferd. De skal også føre tilsyn med høgskolens oppfølging av studenter med funksjonshemninger og innhente dokumentasjon som gjelder læringsmiljøet. Videre skal LMU orientere direktør og styret om behov for forbedringer. LMU skal levere en årlig rapport til direktør om sin virksomhet og i denne gi forslag til tiltak.

Se egne retningslinjer for LMU.

6.2.2 Kvalitetsutvalget

Kvalitetsutvalget ble utnevnt i april 2022 som et midlertidig utvalg med mål om å sikre at kvalitetsarbeidet ved KRUS videreutvikles i samsvar med Kriminalomsorgen og institusjonens behov og at høgskolen tilfredsstillende de krav som kommer frem av NOKUT sin veileder for institusjoner som søker institusjonsakkreditering. Kvalitetsutvalget skal bidra til at en oppdatert systembeskrivelse av kvalitetsarbeidet ved høgskolen holder tilfredsstillende kvalitet, er gjennomførbart og tilgjengelig for involverte parter. Videre skal utvalget vurdere en hensiktsmessig videreføring, utvikling og organisering av institusjonens kvalitetsarbeid, inkludert å vurdere om Kvalitetsutvalget bør være et permanent forum, og foreslå retningslinjer for dette arbeidet.

²¹ KRUS er gitt unntak for opprettelse av et høgskolestyre. Direktør er gitt myndighet til å ivareta rollen som høgskolestyre i saker som gjelder LMU.

6.2.3 Studieutvalget

Stadieutvalget skal sikre at høgskolens studieplaner, undervisningsvirksomhet og vurderingsordninger er relevante og i samsvar med lover, forskrifter og regelverk. Videre skal Studieutvalget bidra til studentmedvirkning, at høgskolen har attraktive studietilbud, et internasjonalt tilsnitt og at utdanningsvirksomheten utvikles i henhold til høgskolens strategi. Utvalget skal også stimulere aktivitetsutvikling på tvers av fagområder og enheter.

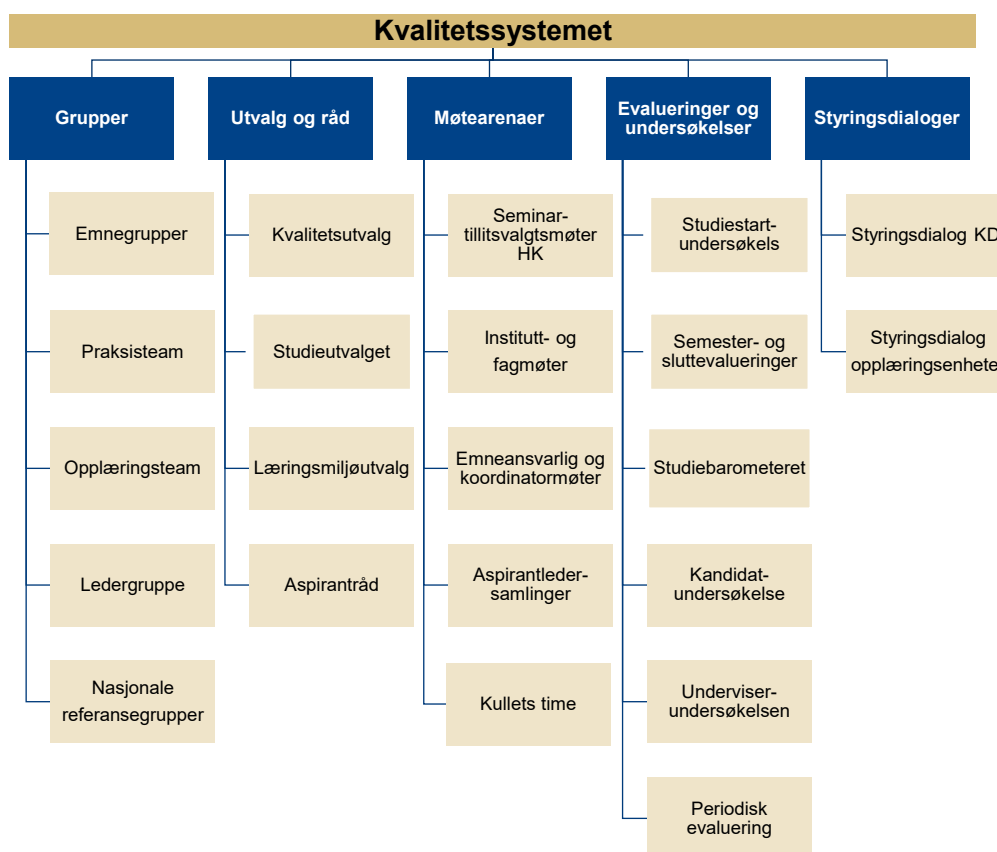
Stadieutvalget er rådgivende for instituttleder og direktør i saker som omhandler studieplaner og studieprogram. Utvalget har innstillingsmyndighet i følgende saker:

- Godkjenning av valgfrie emner i BA-programmet. Instituttleder har beslutningsmyndighet i endringssaker på emnenivå.
- Godkjenning av endringer i studieplaner, så lenge ikke endringene medfører betydelige endringer i studiets målsetting, innhold eller ressursrammer. Direktør har beslutningsmyndighet på studieplannivå for de akkrediterte studier ved KRUS, i tråd med vedtatte rammeplan.

Se egne retningslinjer for Studieutvalget.

6.3 Oversikt kvalitetssystemet

Modellen under visualiserer sentrale aktører (grupper, råd og utvalg), møtearenaer og evalueringer i kvalitetssystemet ved KRUS.



FIGUR 3 KVALITETSSYSTEMET - OVERSIKT

7 Sentrale dokumenter for kvalitetsarbeidet ved KRUS

- Kvalitetssystem for studiene ved KRUS, 09 11 2022
- Retningslinjer for utvikling, revisjon og avvikling av studietilbud, (i prosess)

- Retningslinjer for evaluering av studiekvalitet ved KRUS, (i prosess)
- Retningslinjer for periodiske evalueringer ved KRUS, 27.4 2022
- Retningslinjer for kvalitetsrapportering, (i prosess)
- Retningslinjer for kvalitetssikring av praksisstudier, (i prosess)
- Retningslinjer for Læringsmiljøutvalg (LMU) ved KRUS, (i prosess)
- Mandat for midlertidig kvalitetsutvalg ved KRUS, 21.3.2022
- Retningslinjer for studieutvalget ved KRUS, (i prosess)