



**Unjárgga gielda/  
Nesseby kommune**



**Årsmelding 2016**



1. Innledning.....	4
2. Administrasjonssjefens kommentarer .....	4
3. Kommunens målsettinger og måloppnåelse .....	6
3.1 Overordnet mål.....	6
4. Organisasjon og bemanning .....	6
4.1 Personell og rekruttering.....	8
4.2 Ledelse og organisasjon.....	8
4.3 Helse-, miljø og sikkerhet.....	9
4.4 Likestilling i Nesseby kommune .....	9
4.5 Betyggende kontroll og høy etisk standard.....	9
5. Befolkning, sysselsetting og pendling.....	11
6. Politiske saker – vedtak fra kommunestyret.....	12
7. Regnskapsanalyse.....	14
7.1 Investeringsregnskapet .....	14
7.2 Driftsregnskapet .....	14
7.3 Balansen .....	15
7.4 Likviditet .....	16
7.5 Finansforvaltning.....	16
7.6 Økonomiske nøkkeltall og oversikter.....	17
8. Status og resultater politisk – ansvar 20.....	18
9. Status og resultater Stab, samfunn, språk, kultur og økonomi- ansvar 21, 22 og 24.....	18
10. Status og resultater Teknisk virksomhet – ansvar 38 .....	22
11. Status og resultater Oppvekstsenter – ansvar 25 .....	25
12. Status og resultater Hjelpetjenester – ansvar 31.....	30
13. Status og resultater barnevern – ansvar 32.....	32
14. Status og resultater Pleie og omsorg – ansvar 33 .....	35
15. Status og resultater NAV – ansvar 30 .....	37
16. Status og resultater kommunehelsetjenesten – ansvar 34.....	39
VEDLEGG: .....	41
Forklaringer på viktige økonomiske størrelser: .....	41

## 1. Innledning

Nesseby kommunes sentrale oppgaver er å levere faglig gode tjenester til innbyggerne, forvalte lovverk og gi rettssikker saksbehandling. Kommunen har også ansvaret for å være samfunnsbygger og er en stor arbeidsgiver.

Nesseby kommunes årsmelding beskriver status i tjenesteområdene, gir en kort resultatanalyse og økonomisk analyse samt peker på noen utviklingstrekk i Nessebysamfunnet. Målet er å drive mest mulig rasjonelt og effektivt for å fortsatt ha et økonomisk handlingsrom. Det ligger derfor mye læring i årsmeldingen for å ha en drift tilpasset de økonomiske rammer. Velferdstjenester inn i en ny tid krever at vi arbeider nytenkende og utvikler moderne tjenester for folk. Tidlig innsats og forebygging, god helhetsplanlegging og samhandling samt god kvalitet og nødvendig kompetanse er fortsatt gjennomgående utfordringer for alle virksomheter og tjenesteområder framover.

Årsregnskap og årsmelding er hjemlet i Kommunelovens § 48 og fristene er henholdsvis 15.2 og 31.3 og de skal samlet behandles i kommunestyret innen seks måneder etter at regnskapet er avlagt.

## 2. Administrasjonssjefens kommentarer

Årsregnskapet for 2016 er gjort opp med et netto driftsresultat på kr 15 589 645,-. Dette utgjør 10,4 % av driftsinntektene. Etter justering for bruk av premiefond og bruk og avsetning til fond er resultatet kr 5,373,470,- som tilsvarer 3,6 % av driftsinntektene. Driftsresultat bør over tid ligge over 3 % for å bygge buffer for uforutsette hendelser og bygge egenkapital til framtidige investeringer. Vi er fornøyde med å ligge over det i 2016. For 2015 var netto driftsresultat 0,86 % av driftsinntekter, i 2014 på 1,55% og i 2013 på 2,88%.

Kommunenes Landspensjonskasse, KLP, og Statens Pensjonskasse, SPK, sitt estimat for kommunens pensjonskostnader uten bruk av premiefond for 2017 er omtrent 11,6 mill kr, som kan betegnes som et normalår. Våre pensjonskostnader for 2016 var avrundet til 2,0 mill kr, altså 9,6 mill kr mindre enn et normalår. Justerer en totalresultatet for dette får en et totalresultat på 4,7 mill kr som utgjør 3,1% av driftsinntektene. Dette tallet gir et enda riktigere bilde av driftsåret 2016 enn der en justerer for bruk av premiefond innledningsvis men er fortsatt altså over 3%. Dette skyldes at de underliggende pensjonskostnadene uten bruk av premiefond var lavere enn et normalår på grunn av at det var få ansatte i kommunen det var lønnsoppgjør for i ramme 3 og 5. De fleste ansatte har oppgjør i lønnsramme 4 i 2017.

Kommunens langsiktige lånegjeld er på 147,9 mill kr mot 146,5 mill kr ved slutten av 2015. Hvis en justerer for lån til videre utlån (11,7 mill kr), ubrukte lånemidler (3,9 mill kr) og låneavdragsfond (1,4 mill kr) så er det justerte og mer relevante tallet på 130,9 mill mot 123,6 Mill året før. Dette utgjør en økning på nettogjelden på 7.3 mill kr. Det vanlige er å anse en gjeldsgrad på over 100% av driftsinntektene som faretruende høyt. Nesseby kommunes netto gjeldsgrad er på 87 %.

Kommunen har 33,3 mill kr på disposisjonsfond (inkludert mindreforbruk i 2016) og 14.3 mill kr på premiefond, totalt 47.6 mill. kr i fond. Med hensyn til likviditet må en også ha midler her, men kommunen har antageligvis langt mer enn det som er vanlig. Dersom en justerer for hele dette beløpet har kommunen en justert nettogjeld på 83.3 mill som utgjør 56% av driftsinntektene. Enkelte kommuner opererer med et mål om en nettogjeld på under 50% av driftsinntektene.

De totale lønnsutgiftene eksklusiv sosiale utgifter har økt til 80,5 mill kr i 2016 mot 74,3 mill kr i 2015, en økning på 8.3%. Kommunens oppgaver har også økt og det reflekteres i økte driftsinntekter gjennom tilskudd

og refusjoner. Vi har et kontinuerlig fokus på dette, og har som mål å tilpasse driftsutgiftene framover for å sikre en bærekraftig drift.

Folketallet har etter flere år med høy vekst nå gått litt ned fra 959 innbyggere i 2015 til 947 i 3.kvartal 2016. De endelige tall for befolkningen vil foreligge fra SSB først 23.2.2017. Nesseby kommune har i noen år gjennomført stimulerende tiltak for å øke og stabilisere folketallet. Blant disse tiltakene kan nevnes gratis barnehage, rimelig SFO og gratis boligtomter.

Utredning av kommunereformen har vært svært krevende og Nesseby kommune har hatt stor innbyggermedvirkning gjennom møter med ungdoms- og eldreråd, folkemøte, innbyggerundersøkelse og folkeavstemming. Det ble et klart nei til kommunesammenslåing i innbyggerundersøkelsen og folkeavstemming som understøttet kommunestyrets endelige beslutning i juni 2016. Både politisk og administrativt ble det lagt ned mye arbeid i denne viktige saken. Fylkesmannen i Finnmark har anbefalt overfor Stortinget at Nesseby og Tana kommuner bør sammenslås.

Det totale sykefraværet i Nesseby kommune er fortsatt urovekkende høyt på 9,12 % i 2016, men det er en klar nedgang fra 2015 med svært høye 12,62 %. Det legemeldte sykefraværet er klart høyest. Det ble satt i gang økt sykefraværsoppfølging og systemrettet arbeid for å minske sykefraværet og øke trivsel og nærvær i 2016. Et så høyt sykefravær er en stor økonomisk belastning i en liten kommune, og arbeidet med trivsel og nærvær må gjøres i et tett samarbeid med arbeidstakerorganisasjonene. Målet bør være å komme ned til 6 % sykefravær.

Virksomhetene har arbeidet godt for å bidra til at mål satt av kommunestyret oppnås. Det er flere som etterspør kommunale tjenester, noe som har bidratt til økt produksjon. I tillegg har kommunen gjennomført betydelige investeringer som ytterligere har økt produksjonskostnaden.

I fremtiden må vi satse mer på lederutvikling, medarbeiderutvikling, arbeidsmiljøutvikling, teambygging og kompetanse samt omdømmebygging for å utvikle organisasjonen videre. Dette er viktig for at kommunen skal stå bedre rustet til å møte fremtidens krav. Nesseby kommune har mange dyktige og hardt arbeidende ansatte som produserer og leverer gode tjenester. For å ivareta dem er det viktig at kommunen og ledelsen investerer i ansatte og deres arbeidsmiljø.

Det har både politisk, økonomisk og i forhold til personale vært et godt arbeidsår for Nesseby med stabile forhold.

For nærmere detaljer vises til virksomhetenes beskrivelse av måloppnåelse. For ytterligere kommentarer til drift og investeringer vises det til respektive planområders egne avsnitt i årsmeldingen.

Administrasjonssjefen takker alle for samarbeidet i driftsåret 2016.

Varangerbotn 14.februar 2017

Marit Helene Pedersen  
Administrasjonssjef

### 3. Kommunens målsettinger og måloppnåelse

I økonomiplanen for 2012 -2015 vedtok kommunestyret overordnet mål for planperioden som er prolongert for 2016. Disse målene er retningsgivende for driften i virksomhetene.

#### 3.1 Overordnet mål

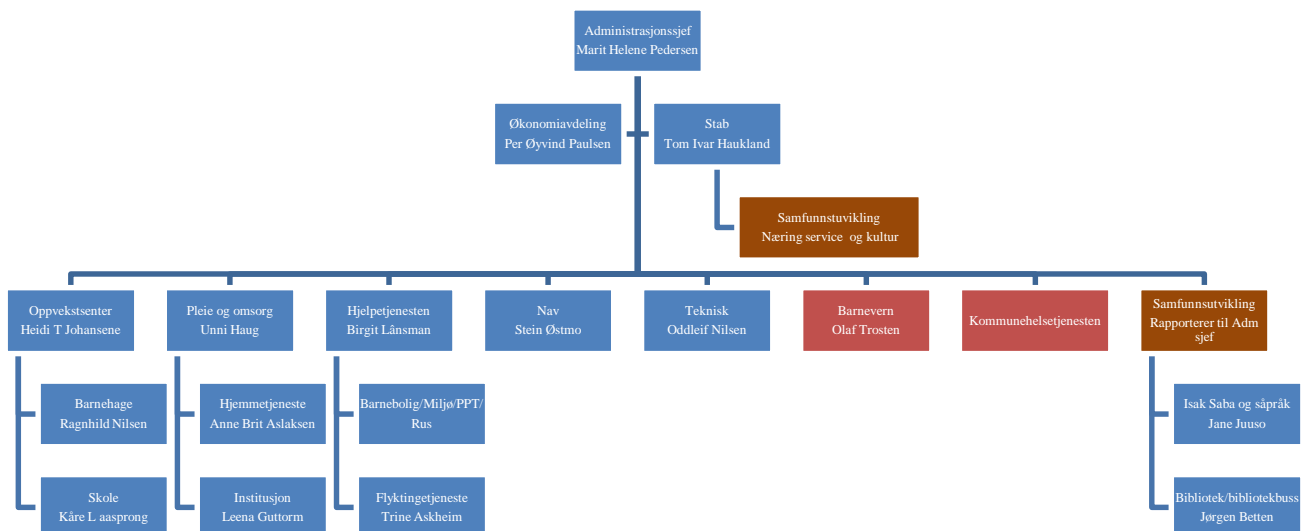
Nesseby kommune skal være en attraktiv kommune å etablere seg i og bo i.

Vi ønsker å bli flere. Kommunen skal aktivt legge til rette for og stimulere til etablering av flere arbeidsplasser. Nesseby kommune som leverandør av viktige tjenester til befolkningen, skal levere tjenester som er tospråklige, holder forventet kvalitet og leveres med god serviceinnstilling.

For å kunne nå det overordnede mål for Nesseby kommune, må virksomheter i kommunen rette sin drift på følgende overordnede mål i planperioden:

- Nesseby kommune skal ha positiv befolkningsutvikling.
- Nesseby kommune skal legge til rette for næringsutvikling.
- Nesseby kommune skal legge til rette for etablering av kvinnearbeidsplasser og gi ungdom tilbud om arbeid.
- Nesseby kommune skal være et trygt samfunn for barn å vokse opp i.
- Nesseby kommune har som mål å styrke samisk språk og sjøsamisk kultur og identitet.
- Service i all kommunal tjenesteyting skal være prioritert en oppgave for alle som har sitt virke i Nesseby kommune.
- Nesseby kommune skal ha økonomisk handlefrihet.
- Våre tjenester til innbyggere skal leveres med tilstrekkelig innhold.
- Organisasjonen i Nesseby kommune skal bli i stand til å imøtekomme enhver utfordring som krever effektivisering og omstilling.
- Nesseby kommune skal være en aktiv pådriver for samarbeid over kommunegrensene.

### 4. Organisasjon og bemanning



## 4.1 Personell og rekruttering

Generelt er det stabil bemanning og jevnt god kompetanse i personalet. Det er rekruttert til flere nøkkelstillinger i 2016.

	<b>2017</b>
<b>Antall årsverk fast ansatte</b>	<b>117</b>
Antall fast ansatte (personer)	132
Antall fast ansatte menn	24
Antall fast ansatt kvinner	108
<b>Antall årsverk vikariater</b>	<b>9,18</b>
Antall vikarer	10
Antall vikarer kvinner	9
Antall vikarer menn	1
<b>Antall årsverk i engasjementer og midlertidige ansatte</b>	<b>9,8</b>
Antall personer i engasjementer og vikariater	13
Antall kvinner i engasjementer og vikariater	11
Antall menn i engasjementer og vikariater	2
<b>Antall personer i frivillig brannvesen</b>	<b>16</b>
Antall menn frivilling brannvesen	15
Antall kvinner frivillig brannvesen	1
Lærlinger	1
<b>Antall årsverk totalt (Fast ansatte, faste vikarer, engasjementer, prosjektstillinger og lærling)</b>	<b>137</b>
Antall ansatte (fast lønnede ansatte vikarer og engasjementer)	<b>155</b>
Antall kvinner totalt (fast lønnede ansatte vikarer og engasjementer)	<b>128</b>
Antall menn totalt (fast lønnede ansatte vikarer og engasjementer)	<b>27</b>
Prosent kvinner (fast lønnede ansatte vikarer og engasjementer)	<b>82 %</b>
Prosent menn (fast lønnede ansatte vikarer og engasjementer)	<b>17 %</b>
Kvinner i ledende stillinger (virksomhetsledere og avdelingsledere)	8
Prosent kvinner i ledende stillinger	54 %
Menn i ledende stillinger (virksomhetsledere og avdelingsledere)	7
Prosent menn i ledende stillinger	46 %
Ansatte med 100 prosent stilling:	106
Ansatte med 50 til 98 prosent stilling	39
Ansatte med mindre enn 50 prosent stilling	10

## 4.2 Ledelse og organisasjon

Nesseby kommune er organisert i en to-nivåmodell med administrasjonssjef, stabsleder (som er stedfortredende for administrasjonssjef ved fravær), økonomisjef og virksomhetsledere for oppvekst, pleie og omsorg, hjelpetjenester, barnevern, teknisk og NAV. Ved utgangen av 2016 består administrasjonssjefens ledergruppe av de samme. Ledergruppa arbeider sammen med Organisasjons Helse med et lederutviklingsprogram over to år. Målsettingen er å styrke arbeidet på tvers av virksomheter, arbeide med hele personalet gjennom gode arbeidsprosesser for å fremme gode tjenesteresultater og trivsel for de ansatte. Organisasjonsutviklingen omfatter alle virksomheter som vil gjennomgå og prioriteres i to-årsperioden. Lederutvikling, medarbeiderutvikling, arbeidsmiljøutvikling/nærvær og teambygging samt omdømmebygging er prioritert. En viktig del av denne prosessen er tiltak for betryggende kontroll og høy etisk standard, samt fokus på gode

interne kontrollrutiner. Arbeidet er finansiert med organisasjons- og utviklingsmidler fra KS. Det er i 2016 tilsatt nye virksomhetsledere for oppvekst, pleie og omsorg, hjelpetjenester, barnevern (ny organisering) og teknisk virksomhet. Ny administrasjonssjef startet 1.2.2016.

#### 4.3 Helse, miljø og sikkerhet

Nesseby kommune er IA-bedrift (inkluderende arbeidsliv) som arbeider bevisst for å senke fravær og dermed øke nærvær og trivsel. Sykemeldte blir fulgt opp og det gjøres tilrettelegginger for å kunne bli i jobb.

Sykefraværet er fortsatt for høyt med 9,12 %, men det har sunket med 3,5% fra 2015. Nærværet i kommunen er nå på 90,88 % og målet bør være å øke nærværet til 94% slik at sykefraværet kommer ned på 6%. Det er satt i gang et nærværprosjekt som foreløpig er i gang i virksomhet pleie og omsorg, men som skal utvides til hjelpetjenesten og barnehage/SFO. Det er gitt opplæring i bruk av HRressurs høsten 2016 og personalforvaltningssystemet ble tatt i bruk 1.1.17.

Fraværstall for fast ansatte i Nesseby kommune Perioden 1.1.2016 - 31.12.2016				
		Egenmeldt sykefravær	Legemeldt sykefravær	Totalt sykefravær
		Prosent	Prosent	Prosent
21	Rådmann og stab + samf og næring	1,3	0,3	1,60
22	Økonomikontor	1,5	0,2	1,71
24	Språk/isak Saba	1,9	0	1,90
24	Kulturadministrasjon	1,0	0	1,04
24	Bibliotek og bibliotekbuss	1,4	0	1,37
24	Kulturskole og fritidsklubb	1,5	0	1,47
25	Oppvekstsenteret	1,9	9,2	11,15
	skole	1,1	4,8	5,83
	barnehage	3,1	13,0	16,08
	sfo	3,5	18,9	22,47
	voksenopplæring	0,0	16,4	16,39
25	Nav	0,5	1,4	1,90
31	Hjelpetjenesten	1,3	12,3	13,62
	ppt	0,3	4,2	4,52
	flyktingetjenesten	0,7	13,3	14,05
	kontordrift	0,6	18,9	19,46
	rus og psykiatri	2,7	22,1	24,87
	barnevern	0,0	6,3	6,27
	miljøarbeidertjenesten	1,7	10,8	12,48
	avlastningsboligen	1,6	14,1	15,74
	prosjekter	3,9	0,0	3,86
33	Pleie og omsorg	0,9	12,0	12,88
	Hjemmebasert omsorg	0,9	10,7	11,61
	Institusjonen	0,9	12,8	13,68
34	Kommunehelsetjeneste og jordmor	0,7	0,5	1,20
	Tekniske tjenester	1,7	7,7	9,48
	Administrasjon	4,0	0,9	4,90
	forvaltning drift og vedlikehold	1,4	8,9	10,26
	<b>Sum</b>	<b>1,25</b>	<b>7,86</b>	<b>9,12</b>



Virksomhetene i Nesseby kommune jobber med Helse-, miljø- og sikkerhet på ulike måter tilpasset virksomhetens art og størrelse. Nesseby kommune er tilsluttet Sør Varanger bedriftshelsetjeneste som bistår kommunen med å utøve forsvarlig HMS arbeid. I 2016 innførte Nesseby kommune HR-avvik et databasert system for å melde fra om og behandle avvik. Det har blitt avholdt dagskurs i HMS-arbeid for ledere og tillitsvalgte gjennom Sør-Varanger bedriftshelsetjeneste.

Forbedringsområder:

Nesseby kommune har flere utdannede verneombud men ingen av disse ønsket å inneha vervet som hovedverneombud. Det er kun gjennomført ett møte i arbeidsmiljøutvalget i 2016.

#### **4.4 Likestilling i Nesseby kommune**

I administrasjonssjefens ledergruppe er det 4 kvinner og 5 menn (inkludert statlig/kommunal NAV-leder). Fordelingen mellom kjønnene i ledelsen er 54% kvinner og 46 % menn når virksomhetsledere og avdelingsledere er tatt med. Da lønnen hovedsakelig fastsettes gjennom sentrale forhandlinger ut i fra utdanning, ansiennitet og type jobb er det ingen kjønnsmessige lønnsforskjeller i kommunen. Kvinner og menn har samme lønn der ansiennitet, stilling og utdanning er den samme.

#### **4.5 Betyggende kontroll og høy etisk standard**

Kommunen skal redegjøre for iverksatte og planlagte tiltak for å sikre betryggende kontroll og en høy etisk standard (jf. Kommuneloven § 48 nr.5):

- Rådmannens arbeid med å forbedre internkontrollen,
- Kontrollutvalgets gjennomføring av forvaltningsrevisjoner på områder av betydning for kommunens tillit og omdømme.

Etisk refleksjon er spesielt viktig for Nesseby kommune for å sikre betryggende kontroll og høy etisk standard i virksomheten siden kommunen og samfunnet er lite.

Utdrag fra det etiske reglementet i Nesseby kommune:

1) Nesseby kommune legger stor vekt på redelighet, ærlighet og åpenhet i all sin virksomhet. Både folkevalgte og ansatte har ansvar for å etterleve dette prinsippet. Som forvaltere av samfunnets fellesmidler stilles det spesielt høye krav til den enkelte medarbeiders etiske holdninger i sin virksomhet for kommunen.

2) Medarbeiderne skal være seg bevisste at de danner grunnlaget for innbyggernes tillit og holdning til kommunen. De skal derfor ta aktiv avstand fra og bekjempe enhver uetisk forvaltningspraksis.

3) Alle plikter lojalt å overholde de lover, forskrifter og reglementer som gjelder for kommunens virksomhet. Dette innebærer også at alle forholder seg lojalt til vedtak som er truffet.

4) Ingen kan heller på vegne av kommunen foreta handlinger som er i strid med god forretningsskikk. Kommunen legger vekt på at alle forhold i forbindelse med sine forretningstransaksjoner blir korrekt behandlet og registrert. Alle fakturaer med bilag og dokumenter fra forretnings forbindelser skal være fullstendige og korrekte.

- 5) Kommunens folkevalgte og ansatte skal unngå å komme i situasjoner som kan medføre en konflikt mellom kommunens interesser og personlige interesser. Dette kan også gjelde tilfeller som ikke rammes av forvaltningslovens habilitetsbestemmelser.
- 6) Dersom personlige interesser kan påvirke avgjørelsen i en sak en har faglig ansvar for eller forøvrig deltar i behandlingen av, skal en ta dette opp med overordnede.

## 5. Befolkning, sysselsetting og pendling

### 5.1 Befolkningsutvikling pr.1.1

	2007	2008	2009	2010	2011	2012	2013	2014	2015	2016
	Personer	Personer	Personer	Personer	Personer	Personer	Personer	Personer	Personer	Personer
0 år	5	5	16	12	7	15	7	10	8	6
1-5 år	28	27	23	31	47	51	57	64	60	59
6-15 år	104	93	98	91	84	76	68	69	79	100
16-19 år	41	36	30	41	42	44	45	41	37	31
20-66 år	530	519	529	530	534	537	527	550	552	567
67-79 år	121	117	121	121	122	124	122	131	143	149
80 år eller eldre	55	59	61	58	57	54	56	54	55	47
<b>totalt</b>	<b>884</b>	<b>856</b>	<b>878</b>	<b>884</b>	<b>893</b>	<b>901</b>	<b>882</b>	<b>919</b>	<b>934</b>	<b>959</b>

Statistisk sentralbyrås framskrivninger av folketallet i Nesseby kommune gir et avvik mellom prognosen og faktisk befolkningsutvikling. 1.1.2016 bodde det 959 innbyggere i Nesseby kommune. Hovedforklaringen for veksten de senere årene er gode fødselstall og at kommunen tar imot flyktninger. Tallene for 3.kvartal 2016 er 947 innbyggere og viser en nedgang på 12 i folketall. Den folketallsøkningen vi har hatt har slik stagnert og kommunen må være forberedt på at det kan vedvare. Endelig befolkningstall for hele 2016 vil først foreligge 23.2.2017.

### 5.2 Arbeidsmarked, sysselsatte og pendling

Arbeidsplasser - sysselsatte som arbeider i Nesseby	2008	2009	2010	2011	2012	2013	2015
Primærnæring	58	53	57	54	57	64	46
Sekundærnæring	24	43	32	34	51	40	45
Handel, hotell/rest samf, finans	46	48	59	52	49	60	84
Offentlig, forsvar, nav	38	45	46	45	44	44	54
Undervisning	38	36	35	29	32	33	39
Helse og sosial	76	84	85	83	87	100	110
Personlig tjenesteyting	17	17	19	21	24	31	31
Uoppgitt	3	1	7	4	4	1	5
<b>Totalt</b>	<b>300</b>	<b>327</b>	<b>340</b>	<b>322</b>	<b>348</b>	<b>373</b>	<b>414</b>

### Arbeidsmarkedet

Arbeidsmarkedet i Nesseby kommune er stabilt. Nesseby kommune er den største arbeidsgiveren. Kommunen har en stor andel innbyggere som driver i primærnæringene reindrift, fiske, jordbruk og noe fiskeoppdrett. Mineraler, transport og maskiner samt annen service er viktige næringer. I Nesseby var 2,6 prosent av arbeidsstyrken registrert som arbeidsledige ved utgangen av 2016, mot 3 % i hele Finnmark.

*Pendling*

Nesseby kommune er en gunstig kommune å pendle til og fra. Det er gode veier og ingen fjelloverganger som innebærer kolonnekjøring eller spesielle værutfordringer. Strekningen Tana-Nesseby-Vadsø utgjør en funksjonell pendleregion som Nesseby nyter godt av i rekruttering av personale og i bolyst.

Antall pendlere i 2014.

	Vadsø	Tana	Sør- Varanger	Andre
Pendler til Nesseby:	15	37	11	17
Pendler fra Nesseby:	48	42	19	39

## 6. Politiske saker – vedtak fra kommunestyret

Det er behandlet 93 saker (inkludert godkjenninger av innkalling/referater) i kommunestyret i seks møter og 103 saker i formannskapet i ni møter i 2016.

Følgende saker er behandlet i kommunestyret og iverksettes fortløpende av administrasjonen:

Februar:

- Valg av Heimevernsnemnd for perioden 2015-2019
- Valg av innkvarteringsnemnd for perioden 2015-2019
- Valg av tilflyttingsnemnd for perioden 2015-2016
- Valg av klagenemnd for perioden 2015-2019
- Valg av representant til Nesseby kirkelig fellesråd for perioden 2015-2019
- Valg av barnas representant i plansaker
- Valg av representanter til samarbeidsutvalg/miljøutvalg Nesseby Oppvekstsenter
- Valg av råd for mennesker med nedsatt funksjonsevne for perioden 2015-2019
- Valg av representanter til IKA Finnmark IKS for perioden 2015-2019
- Valg av representant til oppnevningutvalget for konfliktrådsmedglere for perioden 2015-2019
- Valg av en representant til Nesseby Eldreråd
- Valg av forlikrådsmedlemmer for perioden 2017-2020
- Valg av nytt 3. varamedlem til Forlikrådet ut denne forlikrådsperioden, ut 2016
- Forvaltningsrevisjon pleie- og omsorg Nesseby kommune
- Veinavn til hovedstrekninger, småveier og tilleggsadresser i Nesseby kommune

April:

- Livsfasepolitikk 2015
- 2. gangs behandling - Detaljregulering av Nyelv Industriområde
- Samarbeidsavtale interkommunalt barnevern
- Folkeavstemming i kommunereformen
- Kjøp av boliger til bosetting av flyktninger
- Vedtak om oppløsning av Finnmark Kommunerevisjon IKS
- Kommunalt skadefellingslag 2016

- Kontrollutvalgets årsrapport 2015
- Kontrollutvalgets årsplan 2016
- Valg av skjønnsmedlemmer til tingrettene i Finnmark 2016

Juni:

- Kjøp av steamkjele til teknisk virksomhet
- Innkjøp av utstyr til Nesseby Brann og Redning
- Utdanningsplan for Nesseby Brann og Redning 2016-2020. Finansiering 2016
- Opprusting av 3 kommunale leiligheter
- Reguleringsplan for E-6 Nyelv Bru med tilstøtende veger
- Kjøp av gnr. 10, bnr. 45 "bakeriet"
- Deltakelse i Finnmark Friluftsråd
- Finansreglement for Nesseby kommune 2016-2019
- Oppstart- kommunal planstrategi for Nesseby kommune 2016-2019
- Kommunereformen: Status, prosess og framtid for Nesseby

September:

- Flyktingetjenesten - Betalingssatser for transport
- Kommunal planstrategi 2016-2019
- Endre betegnelse på kommunens øverste administrative leder.
- Endring av selskapsavtale - IKA Finnmark IKS
- Stortingetvalget og Sametingsvalget 2017 - Fastsetting av valgdag
- Budsjettoversikt 2 2017
- Driftsresultat 2016 K3
- Budsjettregulering 1 Drift 2016
- Budsjettregulering 1 Investering 2016

November:

- Tilstandsrapport - grunnskolen 2016- (Skoleåret 2015-2016)
- Vedtak av adresseforskriften for Nesseby kommune
- Høringsuttalelse - Ny politistruktur i Finnmark
- Høringsuttalelse kongekrabbeforvaltning
- Valg av representanter til Vest Finnmark kommunerevisjon IKS
- Foreldrebetaling SFO 2017
- Foreldrebetaling barnehagen 2017
- Betalingssatser i Hjelpetjenesten - transport av brukere
- Betalingssatser hjemmetjenesten 207
- Betalingssatser institusjon 2017
- Gebyrregulativ 2017

Desember:

- Ivar Winther og Elena Pavlovna - søknad om utvidelse av tomt til gnr. 11, bnr. 68
- Nesseby bygdelaag - klage på behandlingsmåten i adresseringsprosjektet
- Helhetlig risiko- og sårbarhetsanalyse (ROS) og beredskapsplan for Nesseby kommune
- Årsbudsjett 2017 og økonomiplan 2018-2020 Nesseby Kommune
- Rullering av plan for idrett og fysisk aktivitet

## 7. Regnskapsanalyse

### 7.1 Investeringsregnskapet

Årsregnskapet for 2016 viser at Nesseby kommune brukte kr 18 818 420 til investeringer mot kr 18 733 000 i regulert budsjett. Følgende prosjekter ble avsluttet i 2016 med oppstartsår i parentes: Kjøp boliger til bosetting av flyktninger, utbygging barnehage (2014), opprusting av legekantor (2015), verksted/lager vaktmestertjenesten (2015), opprusting Nyelv vannverk (2012) og tineaggregat (2015).

Kjøp av boliger til bosetting av flyktninger utgjorde en totalutgift på 3,415,000 der vi fikk 1,1 mill kr i tilskudd fra Husbanken. Utgiften ble 10,525 kr mer enn budsjettert. Utbygging barnehage ble fullført med en total kostnad over 3 år på 14,4 mill kr mot 14,3 mill budsjettert. Opprusting av legekantor ble fullført over to år med en total kostnad på 1,4 mill kr mot 3,2 mill kr opprinnelig budsjettert. Denne solide underbruken mot budsjett gjør også at totale utgifter på alle prosjekter fullført i 2016 er 1,3 mill kr lavere enn budsjettert. Verksted/lager vaktmestertjenesten fikk en total kostnad på 1,8 mill kr over to år mot et budsjett på 1,9 mill, kr. På opprusting av Nyelv vannverk ble det i 2014 og 2015 gjort mindre etterarbeid etter hoved investeringene som kom før 2014. I perioden 2014-2016 ble det brukt totalt 420,000 som det ikke var budsjettert for, derav 150,000 i 2016. Tineaggregat ble det kjøpt inn i 2016 for 277,000 mot 253,000 bevilget.

Av investeringene er 15,091,141 kr finansiert med bruk av lån. Det resterende er finansiert med tilskudd samt at egenkapitalinnskudd KLP (400,000) er hentet fra Kapitalfondet.

### 7.2 Driftsregnskapet

For 2016 viser driftsregnskapet et positivt totalt driftsresultat på kr 14 305 577, mens regulert budsjett var kr -3 692 875 med kr 845,596 i det opprinnelige budsjettet. Budsjettreguleringene skyldes blant annet godkjent merforbruk på pleie og omsorg og teknisk, som en i ettertid så hadde urealistiske stramme budsjetter. I tillegg ble det blant annet bevilget penger til maling av bygg og vedlikehold av kommunale boliger. I ettertid ser en at det burde vært gjort reguleringer andre veien på andre områder. Bruk av premiefond er for eksempel underbudsjettert med 6,3 mill. kr og i så måte blir sammenligning mot budsjett på totalnivå lite relevant mens det for de ulike virksomhetene er meningsfylt.

Oppvekstsenteret, hjelpetjenesten, samfunns- og næringsutvikling og teknisk peker seg ut med hensyn til gode resultater. Det er pleie og omsorg som har overskredet budsjettet med 1 404 231 kr, stab med 337 131 kr og NAV med 41 979 kr.

Tabellen under viser virksomhetenes forbruk og budsjett for 2016

## Unjårgga gielda/Nesseby kommune

Ansvar	Netto		Budsjett Netto		Mot budsjett	Mot budsjett	
	Driftsesultat	Total Resultat	Regulert	Budsjett Total Regulert	Netto	Total	
	NESSEBY KOMMUNE uten bruk av premiefond	-6 657 538	-5 373 470	3 692 875	1 954 386	10 350 413	7 327 856
	NESSEBY KOMMUNE	-15 589 645	-14 305 577	1 042 879	-695 610	16 632 524	13 609 967
20	POLITISKE ORGANER	1 503 936	1 503 936	1 512 500	1 512 500	8 564	8 564
21	STAB	7 481 071	7 481 071	7 143 940	7 143 940	-337 131	-337 131
22	ØKONOMITJENESTER	3 576 269	3 576 269	3 590 408	3 590 408	14 139	14 139
23	REVISJON	566 582	566 582	711 000	711 000	144 418	144 418
24	SAMFUNNS- OG NÆRINGSUTVIKLING	3 006 728	3 410 781	4 294 968	3 714 968	1 288 240	884 187
24435	Ordinært næringsfond	-537 393	0	0	0	537 393	0
25	OPPVEKSTSENTER	14 793 118	15 987 376	18 170 322	18 170 322	3 377 204	2 182 946
30	NAV NESSEBY	2 557 292	2 557 292	2 515 313	2 515 313	-41 979	-41 979
31	HJELPETJENESTEN	9 685 993	9 868 635	14 341 572	14 056 083	4 655 579	4 472 937
	HJELPETJENESTEN ex Flyktningstjenesten	6 184 755	6 294 421	9 332 736	8 747 247	3 147 981	3 038 315
31340	Flyktningstjenesten, kontordrift	1 322 953	1 322 953	1 877 795	1 877 795	554 842	554 842
31341	Flyktningstjenesten, direkte tiltak	2 178 285	2 251 262	3 131 041	3 431 041	952 756	879 779
	Flyktningstjenesten m/integreringstilskudd	-4 259 762	-4 186 785	-3 116 164	-2 816 164	1 143 598	1 070 621
32	BARNEVERN	955 440	1 014 557	1 595 153	1 595 153	639 713	580 596
33	PLEIE OG OMSORG	21 678 583	21 678 583	20 274 352	20 274 352	-1 404 231	-1 404 231
34	KOMMUNEHELSETJENESTEN	4 204 227	4 234 227	4 613 613	4 613 613	409 386	379 386
36	VSM	862 748	862 748	862 748	862 748	0	0
38	TEKNISKE TJENESTER	7 811 560	7 225 558	8 006 986	7 133 986	195 426	781 428
40	TILLEGSBEV. OG LØNNSPOTT	-8 806 291	-8 806 291	-1 869 996	-1 869 996	6 936 295	6 936 295
40186/7	Bruk av premiefond	-8 932 107	-8 932 107	-2 649 996	-2 649 996	6 282 111	6 282 111
90	SKATT, RAMMETILSK. OG FELLEFINANS	-85 466 904	-85 466 904	-84 720 000	-84 720 000	746 904	746 904
90845	Integreringstilskudd	-7 761 000	-7 761 000	-8 125 000	-8 125 000	-364 000	-364 000

### 7.3 Balansen

#### Omløpsmidler

Sum omløpsmidler for 2016 er kr 70,9 mill kr, og består av 53,5 mill i kasse og bankinnskudd, kortsiktige fordringer på 14,3 mill kr, der 9,7 mill kr er ubetalte inntekter beregnet etter inntektsanslag-anordning og premieavvik er på kr 3,9 mill. kr.

Kortsiktige fordringer har økt med 3,1 mill kr fra året før, og ubetalte inntekter utgjør 2,4 mill kr av denne økningen.

#### Anleggsmidler

Kommunens anleggsmidler utgjør 419 mill. kr. Av dette er kr 165 mill kr pensjonsmidler som skal dekke pensjonsforpliktelser i fremtiden.

#### Kortsiktig gjeld

Kortsiktig gjeld ved utgangen av 2016 er på kr 21,2 mill kr som er en økning på 5,1 mill kr fra 2015, og av denne økningen utgjør ubetalte utgifter beregnet etter inntektsanslag-anordning 3,4 mill kr.

#### Langsiktig gjeld

Kommunens langsiktige gjeld var på 329 mill kr ved utgangen av 2016. 181 mill kr av disse utgjør pensjonsforpliktelser, og de resterende 148 mill kr er kommunens lånegjeld.

Kommunens lånegjeld har økt med 1,3 mill kr i 2016.

Kommunens bokførte egenkapital ved utgangen av 2016 var 139,9 mill kr mot 119,7 mill kr året før og 13 mill kr av dette kommer fra regnskapsmessig mindreforbruk.

Fondsmidler er fordelt som følger; 18,7 mill kr på disposisjonsfond (før fordeling av mindreforbruk), 9,6 mill kr på bundne driftsfond, 0,3 mill kr på ubundne investeringsfond og 3,6 mill kr på bundne investeringsfond.

## 7.4 Likviditet

Utvikling i arbeidskapitalen

	2016	2015	2014	2013	2012
Arbeidskapital	45 733 046	28 799 642	28 340 423	33 467 546	52 668 113
Arbeidskapitalens driftsdel	32 552 414	20 443 630	20 865 437	8 963 655	13 585 870

Likviditeten har bedret seg veldig i løpet av 2016. Arbeidskapitalens driftsdel hvor bundne fond er fratrukket arbeidskapitalen er 25% av driftsinntektene, som gir en solid likviditetsbuffer.

## 7.5 Finansforvaltning

Kommunens lån til investeringer

Lån til videre utlån er holdt utenfor.

Kommunen har lånegjeld på 131,1 mill kr, herav kr 37,9 mill i Kommunalbanken og 93,2 mill kr i KLP Kommunekreditt.

Dekningsgrad lånefinansiering av investering

Tabellen under viser hvor stor andel av investeringer i som er finansiert med bruk av lån. (tall i hele tusen). Investeringer i utlån, aksjer og andeler er holdt utenfor.

	2016	2015	2014	2013	2012
Prosentvis dekning med lån	86%	100 %	59 %	52 %	73 %
Bokført bruk av lånemidler	13 861	14 535	10 409	18 723	22 512
Sum finansieringsbehov	15 974	14 535	17 692	35 915	30 645

Lånegjeld per innbygger

Tabellen under viser lånegjeld per innbygger.



	2016	2015	2014	2013	2012
Lånegjeld	147 921 399	146 560 468	152 637 000	134 621 000	139 525 000
Innbyggertall	947	959	926	919	905
Lånegjeld pr. innbygger	156,200	152 826	164 834	146 486	154 170

## Lån til videre utlån

Kommunen har lån på 16,8 millioner kroner i Husbanken. Dette er lån til videre utlån.

## 7.6 Økonomiske nøkkeltall og oversikter

## Brutto resultatgrad (tall i hele tusen)

	2016	2015	2014	2013	2012
Brutto resultatgrad	11,91%	2,65%	0,64%	1,80%	7,00%
Brutto driftsresultat	-17 813	-3 558	-815	-2 195	-8 904
Sum driftsinntekt eks. renter	-149 538	-134 067	-127 809	-121 764	-121 630

## Utgifter fordelt på hovedposter (tall i hele tusen)

Art	Beskrivelse	2016	2015	2014	2013	2012
0	Lønn inkl. sosiale utgifter	82 435	84 522	78 842	77 766	69 780
1	Varer og tjenester som inngår i kommunal tjenesteproduksjon	23 526	22 859	24 258	19 606	18 380
3	Tjenester som erstatter kommunal tjenesteproduksjon	8 988	6 706	5 531	5 465	7 129
4	Overføringer	9 317	8 510	10 044	8 123	9 587
590	Avskrivinger	7 460	7 909	9 114	8 789	8 018

**8. Status og resultater politisk – ansvar 20**

<b>POLITISK</b>	<b>Regnskap</b>	<b>Regnskap</b>	<b>Regulert</b>	<b>2016</b>	<b>2016</b>
<b>Utgifter</b>	<b>2015</b>	<b>2016</b>	<b>Budsjett 16</b>	<b>% budsjett</b>	<b>% av 2015</b>
Lønn og sosiale utg	1 109 616	1 228 804	1 284 898	96 %	111 %
Varer og tjenester	351 676	298 210	231 500	129 %	85 %
Overføringer	56 756	69 920	65 000	108 %	123 %
<i>Sum utgifter</i>	<i>1 518 048</i>	<i>1 596 934</i>	<i>1 562 500</i>	<i>102 %</i>	<i>105 %</i>
<b>Inntekter</b>					
Salgs og leieinntekter	48 000	17 200	0		36 %
Overføringer/Refusjoner	81 377	75 798	50 000	152 %	93 %
<i>Sum Inntekter</i>	<i>129 377</i>	<i>92 998</i>	<i>50 000</i>	<i>186 %</i>	<i>72 %</i>
<b>Netto Driftsresultat</b>	<b>1 389 141</b>	<b>1 503 936</b>	<b>1 512 500</b>	<b>99 %</b>	<b>108 %</b>

Ansvar politisk virksomhet har et mindreforbruk på kr **8 564**.

**9. Status og resultater Stab, samfunn, språk, kultur og økonomi- ansvar 21, 22 og 24**

Administrasjonssjefens stab har ansvar for:

Politisk sekretariat, saksbehandling til ungdomsråd, elderråd, dispensasjonsutvalg, arbeidsmiljøutvalg, administrasjonsutvalg, tilsettingsutvalg og tjenester opp mot virksomhetene innenfor områder som IT-tjenester, post og arkiv samt organisasjonsutvikling, personalrådgivning og kvalitetsarbeid.

Staben har også ansvar det overordnede skolefaglige arbeidet i kommunen, for studiesenteret, forvaltning av motorferdsel og vurdering av startlån. Staben administrerer arbeid i for- og etterkant av kommune- og stortingsvalg samt folkeavstemninger. Lønnsforhandlinger, sykefraværsarbeid og samarbeid med de tillitsvalgte ligger innenfor stabens arbeidsområder. Ansatte underlagt samfunnsutvikling og kultur rapporterer også til virksomhetsleder for stab. Språksenteret Isak Saba og bibliotek rapporterer direkte til administrasjonssjefen. Administrasjonssjefen har ansvaret for sivil beredskap og internkontroll/HMS i hele organisasjonen.

Stabens medarbeidere har lang erfaring fra Nesseby kommune og kjenner egne oppgaver godt. Arbeidsmiljøet er godt og sykefraværet er lavt. Staben jobber kontinuerlig med å forbedre egne tjenester og måter å jobbe på. Stab har også i 2016 hatt fokus på restanser og midlertidig svar. Det har vært fokus på profesjonalitet og service til tjenester. Det fordrer god dialog og samarbeid internt og med eksterne samarbeidspartnere.

Viktige politiske saker forberedt i stab i 2016:

- Kommunereformen med innbyggermedvirkning som folkemøter og folkeavstemming
- Livsfasepolitikk

- Kommunal planstrategi Nesseby 2016-2019
- Plan for idrett og anlegg
- Risiko og sårbarhetsanalyse og beredskapsplan for Nesseby kommune (innleid konsulent)
- Trafikksikkerhetsplan 2016-2019 med handlingsplan (innleid konsulent)
- Tilstandsrapport for oppvekstsenteret 2015/2016
- Svært mange saker innenfor barmarks- og skuterdispensasjoner er saksforberedt
- Saksbehandling av alle nærings saker og tilskudd fra næringsfond og tilskudd til kulturtiltak og organisasjoner
- Skolerapporter i UBAS, Basil gjennom skoleporten og Kostra rapportering gjennomført i samarbeid med virksomhetene.
- Lokale lønnsforhandlinger i kapittel 3 og 5 gjennomført i 2016
- Leder- og medarbeidertilsettinger utført
- Det er åtte årsverk i stab, samfunn og næring inkludert administrasjonssjef

Pågående arbeid over i 2017:

- HRressurs, nytt personaldatasystem tas i bruk 1.1.17
- HRressurs avvikssystem tas i bruk fra 1.1.17
- Sykefraværprosjekt i samarbeid med NAV arbeidslivssenter pågår
- Leder – og organisasjonsutviklingsprosjekt med Organisasjons Helse ved Rune Haugen pågår

STAB	Regnskap	Regnskap	Regulert	2016	2016
Utgifter	2015	2016	Budsjett 16	% budsjett	% av 2015
Lønn og sosiale utg	4 016 037	3 957 606	4 887 145	81 %	99 %
Varer og tjenester	3 508 533	4 115 917	2 971 810	138 %	117 %
Overføringer	864 290	659 165	150 000	439 %	76 %
<i>Sum utgifter</i>	<i>8 388 859</i>	<i>8 732 688</i>	<i>8 385 940</i>	<i>104 %</i>	<i>104 %</i>
<b>Inntekter</b>					
Salgs og leieinntekter	156 390	75 093	0		48 %
Overføringer/Refusjoner	1 565 350	1 176 453	1 242 000	95 %	75 %
<i>Sum Inntekter</i>	<i>1 721 740</i>	<i>1 251 546</i>	<i>1 242 000</i>	<i>101 %</i>	<i>73 %</i>
<b>Netto Driftsresultat</b>	<b>6 667 608</b>	<b>7 481 071</b>	<b>7 143 940</b>	<b>105 %</b>	<b>112 %</b>

Stab har merforbruk på **337 131 kr** i 2016. Årsaken er advokatutgifter og IT-utstyr.

<b>SAMF/NÆRING/KULTUR</b>	<b>Regnskap</b>	<b>Regnskap</b>	<b>Regulert</b>	<b>2016</b>	<b>2016</b>
<b>Utgifter</b>	<b>2015</b>	<b>2016</b>	<b>Budsjett 16</b>	<b>% budsjett</b>	<b>% av 2015</b>
Lønn og sosiale utg	3 623 426	3 701 691	4 058 685	91 %	102 %
Varer og tjenester	1 284 410	1 119 019	911 000	123 %	87 %
Overføringer	1 867 538	2 571 505	2 488 700	103 %	138 %
Finansutgifter	3 927	0	0		0 %
<b>Sum utgifter</b>	<b>6 600 850</b>	<b>7 392 215</b>	<b>7 530 696</b>	<b>98 %</b>	<b>112 %</b>
<b>Inntekter</b>					
Salgs og leieinntekter	197 027	89 447	77 000	116 %	45 %
Overføringer/Refusjoner	2 903 968	4 241 249	3 435 000	123 %	146 %
Finansinntekter	31 462	42 393	0		135 %
<b>Sum Inntekter</b>	<b>3 100 995</b>	<b>4 330 697</b>	<b>3 512 000</b>	<b>123 %</b>	<b>140 %</b>
<b>Netto Driftsresultat</b>	<b>3 472 321</b>	<b>3 019 126</b>	<b>4 018 696</b>	<b>75 %</b>	<b>87 %</b>

Næring og samfunn har mindreforbruk på kr **884 187** etter bruk og avsetning til fond i 2016. Hovedårsaken er at en stilling har stått ubesatt i 2016.

### Økonomikontor

Økonomikontoret har 4,5 stillinger. En stilling på henholdsvis lønn, skatteoppkrever og økonomisjef, samt en halv stilling på fakturering. I tillegg har vi en stilling som overlapper på alle områdene, og hjelper til der det trengs.

Økonomiavdelingen har hatt et årsresultat tett opp mot budsjettet uten betydelige avvik.

<b>ØKONOMI</b>	<b>Regnskap</b>	<b>Regnskap</b>	<b>Regulert</b>	<b>2016</b>	<b>2016</b>
<b>Utgifter</b>	<b>2015</b>	<b>2016</b>	<b>Budsjett 16</b>	<b>% budsjett</b>	<b>% av 2015</b>
Lønn og sosiale utg	2 827 060	2 941 162	3 018 926	97 %	104 %
Varer og tjenester	631 152	585 257	675 000	87 %	93 %
Overføringer	167 569	451 554	0		269 %
Finansutgifter	0	886	5 000	18 %	
<b>Sum utgifter</b>	<b>3 625 780</b>	<b>3 977 973</b>	<b>3 585 408</b>	<b>111 %</b>	<b>110 %</b>
<b>Inntekter</b>					
Salgs og leieinntekter	0	54 861	0		
Overføringer/Refusjoner	515 784	321 747	0		62 %
Finansinntekter	15 451	25 982	0		168 %
<b>Sum Inntekter</b>	<b>515 784</b>	<b>376 607</b>	<b>0</b>		<b>73 %</b>
<b>Netto Driftsresultat</b>	<b>3 094 546</b>	<b>3 576 269</b>	<b>3 590 408</b>	<b>100 %</b>	<b>116 %</b>

Mindreforbruk i økonomiavdelingen er kr 14 139 for 2016.

### 9.1 Isak Saba Språksenter

Isak Saba senteret er kommunens språkkontor og språksenter og senterets hovedmål er å få flere samisktalende i kommunen og styrke samisk språk og kultur i Nesseby kommune. For å oppnå målene satser senteret på språkopplæring gjennom aktiviteter, språkkurs, lage skriftlig materiale og oversette dokumenter.

Isak Saba senteret har i 2016 gjennomført disse språkaktivitetene: Stedsnavnprosjekt, Duhkoratta!, SOMÀ, Snakk samisk mens du trimmer, fagdager for skolebarn i samarbeid med skolen, lesetreff for samisktalende, samiske filmkvelder, språkbad for ungdom, koftesømkurs for ungdom, forskjellige duodjikkurs, samisk familietreff, joikekurs. Senteret har deltatt i planlegging av Vuonnamárkanat, og hatt stand og koftetrekning på markedet. Det er laget kalender for 2017 og avholdt to ulike språkkurs. Disse aktivitetene er eksternt finansiert. Videre har Isak Saba senteret ansvar for kommunens webside, kommunens facebook-side, senterets hjemmeside og senterets facebook-side. Nyheter på begge websidene og på facebook-siden er skrevet på samisk og norsk. Isak Saba senteret oversetter dokumenter og andre skriv for kommunens virksomheter, samt er ansvarlig for tolking på kommunestyremøter.

I forhold til Sametingets tospråklighetsmidler som kommunen mottar årlig, har kommunen en samarbeidsavtale med Sametinget som til stor grad regulerer bruken av midlene. Det er Isak Saba senteret som daglig følger opp dette arbeidet. Kommunen mottar også årlig økonomisk støtte til drift av språksenteret. Det er Isak Saba senteret som har ansvaret for at disse midlene brukes i henhold til forskriftene.

Isak Sabasenteret er administrasjonssjefens faglige støtte i alle høringssaker som omhandler samisk språk og kultur. Senteret har ofte faglige innledninger, har en høy faglig kvalitet og var i 2016 invitert til å holde en rekke foredrag i en internasjonal konferanse i Canada.

Det er 4,8 årsverk ved senteret fordelt på 5 personer. Det er utlyst og tilsatt avdelingsleder ved Isak Saba-senteret i 2016.

<b>ISAK SABA SENTERET</b>	<b>Regnskap</b>	<b>Regnskap</b>	<b>Regulert</b>	<b>2016</b>	<b>2016</b>
<b>Utgifter</b>	<b>2015</b>	<b>2016</b>	<b>Budsjett 16</b>	<b>% budsjett</b>	<b>% av 2015</b>
Lønn og sosiale utg	3 032 807	3 026 420	3 063 063	99 %	100 %
Overføringer	72 704	75 057	0		103 %
<i>Sum utgifter</i>	<i>3 794 316</i>	<i>3 640 100</i>	<i>5 241 672</i>	<i>69 %</i>	<i>96 %</i>
<b>Inntekter</b>					
Salgs og leieinntekter	21 930	57 140	27 000	212 %	261 %
Overføringer/Refusjoner	3 500 766	3 595 357	4 938 400	73 %	103 %
<i>Sum Inntekter</i>	<i>3 522 696</i>	<i>3 652 497</i>	<i>4 965 400</i>	<i>74 %</i>	<i>104 %</i>
<b>Netto Driftsresultat</b>	<b>271 620</b>	<b>-12 397</b>	<b>276 272</b>	<b>-4 %</b>	<b>-5 %</b>

## 9.2 Kulturskole

Kulturskolen i Nesseby har blitt styrket med 10 % ekstra stilling i 2016, slik at vi fra og med 2016 har hatt to faste 20 % stillinger. En lærer har sagt opp og den nyansatte kulturskolelærer har jobbet 40 % fra skolestart 2016 på grunn av sykefravær. Fra høstsemesteret 2016 har 12 elever hatt undervisning i kulturskolen, med undervisning i bandinstrumenter og tangenter. Det er avholdt juleavslutning med konsert.

## 9.3 Fritidsklubb

Klubbseongen har vært helårlig i 2016 og har fungert bra til tross for mangel på lokaler store deler av året. I sommerperioden ble det holdt klubb i en lavvo ved rådhuset, og tilbudet var godt brukt av klubbmedlemmene.

Fritidsklubben har hatt et godt samarbeid med Varanger samiske museum om bruk av uteområdene til aktiviteter, grilling på bål og lek.

Høsten 2016 brukte klubben hallen på oppvekstsenteret to ganger i uken fram til jul. Aktivitetene på oppvekstsenteret har vært lek i gymsalen, høre på musikk, kort- og brettspill.

I gjennomsnittet var det 13 barn /ungdom innom klubben. Det ble i 2016 vedtatt i kommunestyret å kjøpe det gamle «Bakeriet» med tanke på oppussing til bruk blant annet til klubbhus til fritidsklubben.

#### **9.4 Bibliotek og bibliotekbuss**

Biblioteket har i 2016 kassert bøker på grunn av etterslep siden tettpakkede hyller gjør det vanskelig for lånere å finne bøker de er interesserte i. Kjellerlokalet er i utgangspunktet dårlig egnet til bibliotekbruk, men med plassen vi har frigjort er lokalet blitt åpnere og lysere. Av arrangementer kan vi nevne at vi har gjennomført forfatterbesøk med Hild Haaheim på Trattoria Capri og hatt utstillingen «Ut fra et felles mønster» i biblioteket halve august og hele september. Vi har også deltatt i den nasjonale lesekampanjen Sommerles der barn fra 1. til 7. klasse konkurrerte om å lese flest mulig bøker i løpet av sommeren. Barn fra Nesseby var blant de som har lest flest bøker i hele Finnmark.

Det totale utlånstallet for 2016 er 2086 medier (bøker, film, CD, etc). Det er en liten nedgang fra 2015, men gledelig er det at antallet bøker lånt ut til barn og ungdom har gått kraftig opp sammenlignet med tidligere år. Dette skyldes nok i stor grad deltakelsen i Sommerles-kampanjen.

Bokbussen Tana/Nesseby har i året 2016 levert tjenester av høy kvalitet til eierkommunenes befolkning. Også fra bygdene i Sør-Varanger kommer det tilbakemeldinger fra lånere som er fornøyd med servicen de får fra bussens ansatte. For bokbussen er utlånstallet 8650 medier som gjelder for både Nesseby, Tana og bygdene vi kjører til i Sør-Varanger. Sametinget som er hovedfinansjør har evaluert sin tilskuddsordning for samiske bokbusser, og resultatet av denne evalueringen er en meget positiv rapport som taler for at tilbudet er viktig og attraktivt for våre lånere. Vi har hatt økt fokus på arrangement og var i år for første gang tilstede på Vuonnamárganat med en eventyrstund på samisk. Vi deltok på Finnmark Internasjonale Litteraturfestival i Kirkenes i november og der var scene for en rekke arrangementer. Mot slutten av året turnerte vi også med en dukketeaterturné, Pulvaráhku, som vi har produsert selv i samarbeid med skuespiller Ann Jorid Henriksen.

De tre avdelingene inngår i ansvar samfunn, og næring og kultur.

## **10. Status og resultater Teknisk virksomhet – ansvar 38**

Teknisk virksomhet omfatter følgende områder: Vei, vann og avløp, renovasjon, forvaltning av kommunale boliger og bygg, eiendomsforvaltning, plan- og arealforvaltning, oppmåling og deling,

byggesaksbehandling, brannvern, utmarkssaker, veglys samt planlegging, prosjektering og gjennomføring av bygge- og vannverksprosjekter. Prosjekt rovviltforvaltning inngår også i teknisk.

Teknisk virksomhet har inngått avtale med Tana kommunen om kjøp av følgende tjenester:

- Kart og oppmålingstjenester, som bl.a. inkluderer matrikkelføring og oppdateringer av programvare og kartdata.
- Landbrukstjenester

Nesseby kommune har rammeavtale med Rambøll om kjøp av ingeniør/konsulenttjenester.

Boliger som forvaltes og vedlikeholdes:

- Totalt 48 boenheter
- Derav er 10 omsorgsboliger og 2 boliger til brukere med særskilte behov.

Kommunale bygg som forvaltes og vedlikeholdes:

- Rådhuset
- Nesseby Helsecenter
- Varanger Samiske Museum inkl. Info-bygget på Mortensnes
- Nesseby Oppvekstsenter
- Isak Saba-Senteret
- Bibliotekbussgarasjen
- Lokaler til vedlikeholdsteamet (lager/sanitærbygg)

Famac-web er innført som internkontroll/rapporteringsystem for feil og avvik på kommunale bygg og anlegg og brukerne mener det fungerer godt.

Måloppnåelse i forhold til vedtatte utbedringer og bygginger:

- Ombygging av legekontorer ble ferdigstilt mars 2016
- Asfaltering utenfor oppvekstsenteret ferdigstilt november 2016
- Verksted/lager til vedlikeholdsteamet ferdigstilt
- Opprusting av kommunale boliger med et budsjett på kr. 300.000 godt i gang
- Nytt fiskemottak på Kløvnes ferdigstilt og overtatt. Ny sløyelinje under arbeid.
- Utvendig malearbeid av rådhuset og helsecenteret er gjennomført

Vannverk:

- Bergeby Vannverk satt i drift oktober 2016 og synes å fungere godt
- Nyelv Vannverk – koblet til ny brønn sommeren 2016 og fungerer godt.

Prosjekter som pågår videre i 2017:

- Utbygging avløp Vesterelv under prosjektering av Rambøll-igangsettes 2017
- Tilkobling vannledning mellom Karlebotn-Sirdagohppe under prosjektering – planlagt igangsetting tidlig 2017
- Oppgradering av uteområder-Nesseby Helsecenter –finansiert og utføres sommer 2017
- Ombygging garderobes Nesseby Helsecenter – finansiert og utføres 2017
- Opprusting nye klubblokaler i «bakeriet» - finansiert og ferdigstilles mars 2017

- Vurdering og opprusting av inneklima VSM 2017

Byggesaker/oppmåling m.m:

Teknisk virksomhet er ajour innenfor byggesaker i dag. Samarbeidet med Tana kommune er meget godt når det gjelder oppmåling og matrikkelføring og saker tas fortløpende, og publikumshenvendelser tas fortløpende. Teknisk virksomhet saksbehandler svært mange saker til formannskap og kommunestyre samt forestår kjøp og salg av kommunal eiendom.

Bemanning:

Virksomhetsleder er konstituert fram til oktober 2017 og det er ansatt ny driftsleder for kommunale bygg og prosjekter. Det er en stilling for boligforvaltning, fakturering og regnskap. Det er totalt tre årsverk på rådhuset. Vedlikeholdsteamet består av fire årsverk innen vann/avløp, vedlikehold kommunale bygg og feiing. Rengjøringsteamet består av seks renholdere fordelt på de kommunale byggene. Prosjektmedarbeider/ingeniør har vært tilsatt på timesbasis til å følge opp Bergeby Vannverk, nytt fiskemottak og avløp Vesterelvneset. Prosjektarbeider vedlikehold har vært engasjert i 50 % til å utbedre kommunale boliger.

**Nesseby Brann og redning:**

Nesseby kommune har deltidsbrannvesen med i alt 16 konstabler og fire befal samt brannsjef. Tilsyn med brannvesenet i 2014 ga en rekke anmerkninger og pålegg. Dette gikk på utstyr, bemanning og utdanning. De fleste påleggene er oppfylt og det forventes at den kommunale brannordningen vil bli godkjent i begynnelsen av 2017. Det ble utarbeidet opplæringsplan og godkjent av kommunestyret for Nesseby Brann og redning og det ble utdannet tre utrykningsledere - Beredskap 1 utrykningslederkurs. Grunnkurs ble avlyst av arrangør slik at det må tas flere gjennom grunnkurs i 2017. Verneombud i brann har vært på 40 timers grunnkurs i HMS.

Det har vært 37 hendelser totalt med utrykninger, øvelser, møter og vedlikeholdsarbeid. Nesseby Brann og redning har hatt vaktberedskap med minst et befall på vakt frem til 1.september og deretter et 1 mannskap/befal på vakt hver helg fra fredagsettermiddag til mandagsmorgen.

Det har vært gjort opplæring i bilredning, Pågående Livstruende Voldsituasjoner ( PLIVO ), brannfysikk/kjemi, førstehjelp, brannvernopplæring i skolen og til flyktninger, grunnopplæring biler, utstyr og kommunal bygningsmasse.

Det har vært gjennomført åpen dag på brannstasjonen med demoer og brannvernopplæring og brannvesenet har deltatt på årets aksjon boligbrann der vi blant annet dro hjem til eldre å foretok en enkel sjekk i forhold til brannvern samt byttet batteri på røykvarslere.

Det er gjort innkjøp av klippeutstyr, vernebekledning, hjelmer, varmekamera, varslingslys, jakker til bruk der man ikke benytter vernebekledning, slanger og slukkeutstyr.

Utfordringer:

Teknisk virksomhet har fortsatt et stramt budsjett som ikke tar høyde for uforutsette hendelser. Dette betyr at slike kostnader må finansieres ved å fremme bevilgningssaker for politisk ledelse.



Bilparken til teknisk virksomhet er nedslitt og det er behov for å skifte ut kjøretøy. Det er også et sterkt ønske å investere i nytt utrykningskjøretøy for brann.

Tidligere års driftsregnskaper har vist store merforbruk på teknisk virksomhet. I 2016 fikk teknisk virksomhet en mer realistisk økonomisk ramme i forhold til oppgaver. For å kunne holde rammen ble det fra august måned innført begrensninger på innkjøp og i oktober ble det innkjøpsstopp på alt unntatt høyst nødvendige innkjøp.

<b>TEKNISK</b>	<b>Regnskap</b>	<b>Regnskap</b>	<b>Regulert</b>	<b>2016</b>	<b>2016</b>
<b>Utgifter</b>	<b>2015</b>	<b>2016</b>	<b>Budsjett 16</b>	<b>% budsjett</b>	<b>% av 2015</b>
Lønn og sosiale utg	7 556 730	8 421 645	8 621 855	98 %	111 %
Varer og tjenester	11 713 251	11 841 347	11 192 004	106 %	101 %
Overføringer	1 145 828	1 236 974	0		108 %
<i>Sum utgifter</i>	<i>20 423 810</i>	<i>21 499 966</i>	<i>20 826 986</i>	<i>103 %</i>	<i>105 %</i>
<b>Inntekter</b>					
Salgs og leieinntekter	11 262 135	11 291 649	12 070 000	94 %	100 %
Overføringer/Refusjoner	2 815 588	2 397 946	750 000	320 %	85 %
<i>Sum Inntekter</i>	<i>14 077 723</i>	<i>13 689 595</i>	<i>12 820 000</i>	<i>107 %</i>	<i>97 %</i>
<b>Netto Driftsresultat</b>	<b>6 346 087</b>	<b>7 811 560</b>	<b>8 006 986</b>	<b>98 %</b>	<b>123 %</b>

Mindreforbruk for teknisk er etter bruk og avsetning til fond i 2016 kr **781 428**.

Investeringsbudsjettet er regulert i løpet av 2016 med god kontroll.

## 11. Status og resultater Oppvekstsenter – ansvar 25

Nesseby oppvekstsenter består av fire avdelingsbarnehage med 53 barn, skole med 98 elever, SFO med 37 barn og voksenopplæring med 23 elever. Det er til sammen 45 ansatte på Nesseby oppvekstsenter.

Visjon: Vi lærer, vi trives, vi har respekt for hverandre.

Slagord: Vi er Nessebys framtid.

Nesseby oppvekstsenter jobber med PALS; Positiv Adferd, støttende Læringsmiljø og Samhandling.

Barnehagen har hatt 5 og skole/sfo har hatt 6 planleggingsdager. De fleste av disse er brukt til felles kursing/planlegging. I tillegg har vi hatt to felles personalmøter i løpet av året.

Voksenopplæringen har leid lokale på Menighetshuset i vårhalvåret og på Elverhøy i høsthalvåret.

### Utviklingsmål vedtatt av Nesseby kommunestyre:

1.1 Mål: Nesseby kommune skal være et godt og trygt samfunn å vokse opp i der samisk språk og kultur står sterkt

Barnehage, skole og SFO har tilbud på samisk og norsk. Barna/elevene på Oppvekstsenteret har feiret 6.februar og 17.mai. Årlig arrangeres barnas kulturkveld. Ved arrangement som elevene leder snakker

de på både samisk og norsk. Oppvekstsenter har deltatt med produkter til barne-/ elevutstilling på VSM i mai måned.

## 1.2 Mål: Nesseby oppvekstsenter skal ha forankring i lokalsamfunnet

Kommentar: Oppvekstsenteret samarbeider med det lokale næringslivet; fiskere, bønder, reineiere ifht primærnæringsprosjekt. Inneværende skoleår har oppvekstsenteret fokus på jordbruk. Oppvekstsenteret er tildelt midler fra Sametinget til prosjektet Luondduskuvla der intensjonen har vært å forankre en uteskole i Kunnskapsløftet samisk og skape variasjon i undervisningen samtidig som læring om elevenes samiske grunnlag blir forsterket.

### **Nesseby oppvekstsenter tar utgangspunkt i tre hovedområder:**

#### 1. Samfunnet rundt oppvekstsentret

Nærmiljøet brukes mye av både barnehage og skole/sfo.

#### 2. Innholdet i oppvekstsenteret (barnehagen, SFO og skolen)

##### 2.1 Mål: Barna i Nesseby skal bli kreative og initiativrike.

Kommentar: Arrangement og opplegg av og med elever på oppvekstsenteret; Barnas kulturkveld, Ungt entreprenørskap/ Elevbedrift, fremføring av sanger før jul på kommunestyremøte og helsesenteret.

##### 2.2 Mål: Oppvekstsenteret skal gi barna en individuell tilpasning og opplæring

Kommentar: Skolen er med i den statlige satsingen Vurdering for læring.

##### 2.3 Mål: Oppvekstsentret skal kontinuerlig heve kunnskapsnivået for det enkelte barn.

Kommentar: Ansatte i barnehage og skole jobber etter planer med aktiviteter og måloppnåelse. Oppvekstsenteret søkte og ble en språkkommune våren 2016.

##### 2.4 Mål: Barna skal ha en variert og innholdsrik dag som setter fokus på riktig kosthold og fysisk helse.

Kommentar: Fysisk aktivitet i timene. Barn i barnehagen har variert kosthold med frukt og grønt. Oppvekstsenteret har uteområde som legger til rette for fysisk aktivitet.

##### 2.5 Mål: Ethvert barn skal trives på oppvekstsenteret.

Kommentar: Barna og elevers trivsel er i fokus til enhver tid. På alle oppvekstsenterets arenaer finnes regler som elevene har vært med på å utforme.

Oppvekstsenteret har handlingsplan mot mobbing.

##### 2.6 Mål: Samarbeidet hjem – oppvekstsenter skal være konstruktiv.

Kommentar: Oppvekstsenteret har fungerende FAU og Samarbeidsutvalg. Det er innført foreldreskole for 1.trinns foreldre.

##### 2.7 Mål: Oppvekstsentret skal ha et dyktig og profesjonelt personale

Kommentar: Ansatte har fått kompetanseheving via kurs, etterutdanning og kompetansehevende videreutdanning. Samisk og matematikk har vært prioritert i 2016.

3. Strukturen i oppvekstsenteret.

3.1 Mål: Samarbeidet mellom barnehage, skole og SFO er godt, og det er et godt samarbeid mellom hovedtrinnene på skolen.

Kommentar: Det er utarbeidet rutiner for samarbeid mellom de ulike basene på oppvekstsenteret.

3.2 Mål: Overgangen barnehage – skole fungerer godt for barna.

Kommentar: Det er utarbeidet rutiner for overgangen.

3.3 Mål: Oppvekstsenteret har innarbeidet gode rutiner for å få til en god hverdag.

Kommentar: Det er utarbeidet leveregler for de ansatte. Det foretas årlig undersøkelse av fysisk og psykisk arbeidsmiljø. Det har vært avholdt 1 medarbeidersamtale mellom virksomhetsleder og hver av de ansatte vårsemesteret 2016.

3.4 Mål: De ansatte på oppvekstsenteret skal bli trygge på hverandre.

Kommentar: De ansatte har utarbeidet "leveregler" for ansatte på oppvekstsenteret. Det er arrangert sosial sammenkomst før sommer og jul.

3.5 Mål: Det er klare styringslinjer.

Kommentar: De ansatte har utarbeidet "leveregler" for ansatte på oppvekstsenteret hvor styringslinjene har vært diskutert. Det er startet utarbeidelse/revidering av stillingsinstrukser.

Oppvekstsenteret, skole, deltar i prosjektet Vurdering for læring. Utdanningsdirektoratet er ansvarlig for prosjektet. Tanken er at skolen gjennom bedre vurderingspraksis skal fremme læring hos elevene.

Ansatte ved oppvekstsenteret har deltatt i følgende kommunale planer og arbeid:

- Tidlig intervensjon/Sjumilssteg
- Oppvekstsenterets beredskapsplan er revidert
- Det er utarbeidet en strategiplan for arbeidet med Språkkommune

Oppvekstsenteret har gått bort i fra ordningen med «velkomstkasse» til flyktninger. Elevene er flyttet over i ordinær klasse fra høsten 2016, og får sin tilrettelegging der.

- Oppvekstsenteret har tatt i bruk flere digitale programmer for på sikt å kunne spare ressurser:
- Min vakt; turnus og vikarplaner for barnehage og SFO
- Min timeplan; timeplaner og vikarplaner for skolen
- Visma skole og voksenopplæring
- HRressurs, ansatte melder sykefravær, søker permisjon og ferie her. Systemet brukes også til å melde avvik
- Vigilo; meldesystem for barnehage og SFO

Prosjekter som pågår:

- Vurdering for læring; finansiert og drevet av Utdanningsdirektoratet
- Den kulturelle skolesekken; i samarbeid med skolene i Tana. Eksterne midler fra Finnmark fylkeskommune.
- Luondduskuvla; Søkt og innvilget prosjektmidler fra Sametinget
- Språkkommune; finansiert og drevet av Utdanningsdirektoratet
- Miljøpedagog; Tildelt midler til stillingen fra Fylkesmannen i Finnmark. Oppstart i januar 2017

Nesseby oppvekstsenter bruker store ressurser på spesialundervisning. Dette er rettigheter elever som ikke har utbytte av den ordinære undervisningen har. Det er satt av ressurs til å jobbe med språkstyrking hos flyktningbarn i barnehage og SFO. Antall barn i barnehagen holder seg stabilt høyt og det har stort sett vært fullt i barnehagen. Elevtallet i voksenopplæringen har økt.

For skoleåret 2016/17 har Nesseby oppvekstsenter tilsatt flere ufaglærte i skolen. Vi har en stor andel av lærere over 60 og står foran et generasjonsskifte i lærerstaben.

HMS og internkontroll:

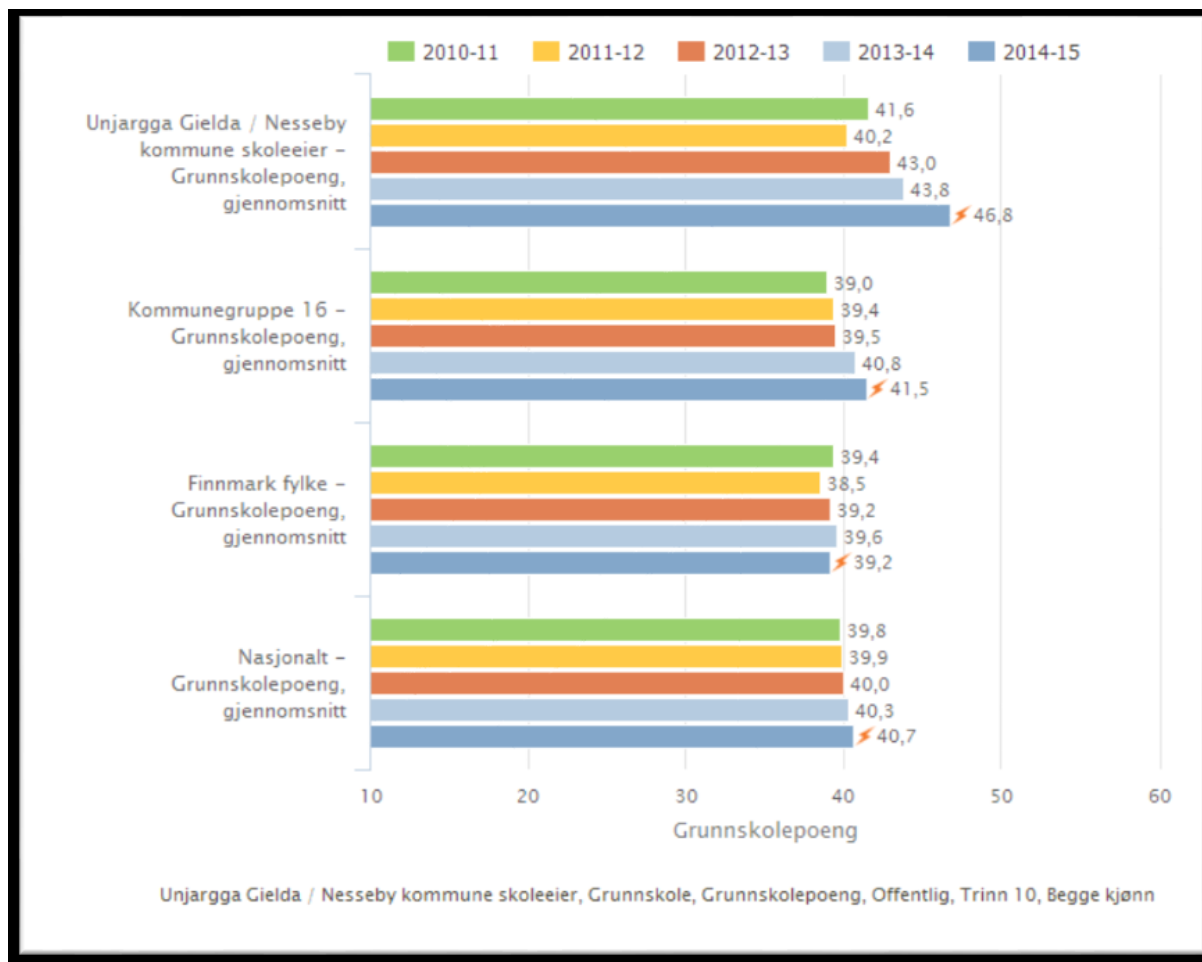
Det gjennomføres arbeidsmiljøundersøkelse årlig. Brannøvelse gjennomføres flere ganger pr år. I 2016 har Sør Varanger Bedriftshelsetjeneste gjort støymålinger i barnehage og SFO. Det er gjort tiltak for å redusere støynivået på oppvekstsenteret. Vi har et aktivt verneombud på oppvekstsenteret. Det er startet et arbeid med revidering av oppvekstsenterets HMS-plan sammen med verneombud og tillitsvalgte.

Kompetanseheving:

- En ansatt ble ferdig med barnehagelærerutdanning våren 2016
- En ansatt tar barnevernspedagog utdanning
- En ansatt tar master i samisk
- To ansatte tar videreutdanning i matematikk
- En ansatt tar master i offentlig ledelse
- Seks ansatte bestått teoretisk eksamen i arbeidsplassbasert fagarbeider utdanning, barne- og ungdomsarbeider. De skal ta praktisk prøve i 2017.

Elevundersøkelsen viser at elevene trives godt på skolen. Vi har et velfungerende elevråd. Lærere med mye tilleggsutdanning. Mange lærere i skolen over 60 år; de har rett på 12,5 % nedsatt undervisningstid- noe som utgjør ca. en 70 % stilling. I barnehagen er 1 av 4 pedagogiske ledere på dispensasjon. Dette er en stor forbedring fra forrige år.

Elevene på Nesseby oppvekstsenter scorer høyt når det gjelder grunnskolepoeng. Grunnskolepoengene de senere år har vært gode og var for 2016 37, altså noe lavere.



OPPVEKSTSENTERET	Regnskap 2015	Regnskap 2016	Regulert Budsjett 16	2016 % budsjett	2016 % av 2015
<b>Utgifter</b>					
Lønn og sosiale utg	21 138 397	22 345 885	22 963 018	97 %	106 %
Varer og tjenester	2 388 619	3 084 292	1 883 500	164 %	129 %
Overføringer	341 498	471 868	5 000	9437 %	138 %
<i>Sum utgifter</i>	<i>23 869 989</i>	<i>25 902 045</i>	<i>24 579 222</i>	<i>105 %</i>	<i>109 %</i>
<b>Inntekter</b>					
Salgs og leieinntekter	745 358	860 409	518 000	166 %	115 %
Overføringer/Refusjoner	6 383 077	10 248 518	5 890 900	174 %	161 %
<i>Sum Inntekter</i>	<i>7 128 434</i>	<i>11 108 927</i>	<i>6 408 900</i>	<i>173 %</i>	<i>156 %</i>
<b>Netto Driftsresultat</b>	<b>16 741 700</b>	<b>14 793 118</b>	<b>18 170 322</b>	<b>81 %</b>	<b>88 %</b>

Mindreforbruk er bruk og avsetning til fond i 2016 på kr **2 182 946**.

Resultatet skyldes økt refusjon fra staten. Det er søkt ekstramidler fra IMDI, noe som har gitt oppvekstsenteret en høyere inntekt enn budsjettert. Noe av disse midlene er satt på fond. Oppvekstsenteret ble gjennom satsingen Språkkommune tildelt midler i 2016, disse var det heller ikke budsjettert med. Noe av disse midlene er satt på fond. Vi har høsten 2016 hatt flere ufaglærte i skolen, noe som har gitt lavere utgifter til lønn. Svømmeopplæringen kom ikke i gang høsten 2016. Denne utgiften forskyves dermed til 2017.

## 12. Status og resultater Hjelpetjenester – ansvar 31

Hjelpetjenesten har i 2016 omfattet

- Psykisk helsetjeneste
- Rustjeneste
- Pedagogisk Psykologisk Tjeneste
- Flyktningetjeneste
- Miljøarbeidertjenesten/ tjeneste for funksjonshemmede
- Forsterket tiltak innenfor rus/psykiatri, «NyBo»
- Barnebolig
- Prosjektet «tidlig intervensjon/sjumilssteget»
- Merkantil

Hovedmål:

- Leverer tjenester med god kvalitet
- Positivt arbeidsmiljø
- Sikre helhetlig tjenester til mennesker med sammensatte vansker

Måloppnåelse:

Boligsosial handlingsplan, ruspolitisk handlingsplan og helhetlig plan for bosetting av flyktninger ble ferdigstilt og vedtatt politisk i 2016. Rus- og psykiatriplan ferdigstilles innen 2017. Det gjenstår fortsatt et utviklingsarbeid i forhold til arbeidet i koordinerende enhet. Dette arbeidet har behov for prioritering, både ressurs- og tidsmessig. Det er behov for fortsatt systematisk arbeid ift. rutiner, kvalitetssikring og planarbeid. Hjelpetjenesten oppfylder vedtakene som er fastsatt, og gir forsvarlige tjenester. Hjelpetjenesten har kvalifiserte ansatte.

Hjelpetjenesten har delvis internkontroller ift. statlige føringer og lover, men disse må oppdateres. Hjelpetjenesten har deltatt på samarbeidsmøter med spesialisthelsetjenesten

Positive trekk:

- Hjelpetjenesten leverer de tjenester det er gjort vedtak for
- Stabilt personale
- Hjelpetjenesten har fått midler til å fortsatt videreføre prosjekt knyttet til tidlig intervensjon på rus-området og sjumilssteget. Kommunen får gode tilbakemeldinger på prosjektene.
- Flyktningetjenesten har bosatt 9 flyktninger i 2016. Skulle etter planen bosette 11 personer men to valgte å ikke komme. Totalt er det nå 44 flyktninger bosatt i Nesseby kommune. Tildeling av boliger gikk godt med utleie både kommunalt og privat. De aller fleste har fått tilbud om fritidsaktiviteter, også voksne. Godt samarbeid med andre kommunale tjenester.
- Et godt tverrfaglig samarbeid
- Kompetansehevingsmidler fra KoRus- Nord gir økt kompetanseheving for barn/unge feltet i Nesseby kommune.
- Ny turnus i tråd med behov rullet ut i avlastningsboligen.

- BrukerPlan tallene fra 2016 ift rusmiddelmissbruk er på 17,8 brukere pr 1000 innbyggere (34 brukere pr 1000 innbyggere i 2015). Tallene har altså gått ned, men rusmissbruket i kommunen ansees fortsatt som alvorlig. Nedgangen kommer av både utflytting, tilfriskning og godt tverrfaglig samarbeid.

#### Utfordringer:

- Høyt sykefravær i tjenesten
- Flyktningetjenesten trenger bedre lokaler, gjerne samlokalisert med voksenopplæringa. Dagens lokaler er trange og mangler møterom uten «trafikk» som ivaretar personvern. Det er også behov for fungerende kjøkkenfasiliteter, også med tanke på cafédrift etc.
- Fortsatt utfordringer med tanke på de ansattes sikkerhet og risikovurderinger
- Bedre utnyttelse av koordinerende enhet
- Fortsatt behov for robuste boliger
- Problemer med å skaffe vikarer ved fravær
- Behov for systematisk kvalitetsforbedringsarbeid, planarbeid og for å se på faglige metoder og bruk av kartleggingsverktøy
- Marginale ressurser i psykisk helsetjeneste den siste halvdel av 2016
- Knappe lederressurser den siste halvdel av 2016
- Økning i saker i PP- tjenesten

Tidlig introduksjonsprosjektet har fått positiv omtale, og deltatt i konferanser med presentasjoner.

#### Intern informasjon i virksomheten:

- Ukentlige kontormøter
- Fagmøter hver uke
- Fagmøter i turnus hver 3. uke og personalmøte hver 6. uke

Hjelpetjenesten er en bred virksomhet med mange ulike fagområder. Det er få ansatte, oftest en person som er spesialisert innen et fagområde. Vi har erfart at tjenestene er sårbare ved lengre sykemeldinger og annet fravær og eller ved perioder med økte arbeidsoppgaver.

#### Prosjekt ”Tidlig intervensjon på rusområdet”

Inntil 3 år med oppstart ved ansatt prosjektleder i 100 % stilling fra 01.02.2011. Prosjektet er finansiert av midler fra Fylkesmannen etter søknad fra hjelpetjenesten. I forbindelse med prosjektet er det inngått samarbeid med KORUS-Nord for veiledning og det søkt og innvilget midler til bruk for kompetanseheving i kommunen knyttet opp mot prosjektet tidlig intervensjon. Prosjektet er videreført i 2016 med både tidlig intervensjon og sjumilssteget.

HMS-området har behov for fokus og mer systematisk arbeid.

Kompetanseheving foregår gjennom faglig kursing. To av våre ansatte holder på med høyskoleutdanning innenfor fagfeltet, samt at en ansatt ble ferdig med videreutdanning i 2016.

PP- rådgiver og merkantil ved hjelpetjenesten pensjonerte seg i 2016. Det ble ansatt ny PP-rådgiver i 100% stilling og merkantil i 50% stilling. Både PP- tjenesten og merkantilfunksjonen var ubemannet i noen mnd. I flyktningetjenesten ble det ansatt flyktningkonsulent i 100% stilling. I avlastningsboligen

fikk en ansatt utvidet sin 80% stilling til 100%, og en langtidsvikar ble fast tilsatt i 100% fast ansatt (ny turnus ble rullet ut). I tillegg er det lyst ut deltidsstillinger i avlastningsboligen for helgearbeid. I forbindelse med at barnevernet ble skilt ut som egen virksomhet ble psykisk helsearbeider først konstituert som virksomhetsleder, senere fast ansatt som leder. Psykisk helsearbeiderstillingen lyses ut snarest.

HJELPETJENESTEN	Regnskap	Regnskap	Regulert	2016	2016
Utgifter	2015	2016	Budsjett 16	% budsjett	% av 2015
Lønn og sosiale utg	13 714 259	16 217 799	16 856 239	96 %	118 %
Varer og tjenester	2 360 483	2 205 238	2 014 827	109 %	93 %
Overføringer	334 718	326 514	72 720	449 %	98 %
<i>Sum utgifter</i>	<i>16 409 459</i>	<i>18 749 551</i>	<i>18 403 255</i>	<i>102 %</i>	<i>114 %</i>
<b>Inntekter</b>					
Salgs og leieinntekter	55 822	84 606	40 963	207 %	152 %
Overføringer/Refusjoner	4 681 553	8 978 953	4 020 720	223 %	192 %
<i>Sum Inntekter</i>	<i>4 737 375</i>	<i>9 063 559</i>	<i>4 061 683</i>	<i>223 %</i>	<i>191 %</i>
<b>Netto Driftsresultat</b>	<b>11 672 130</b>	<b>9 685 993</b>	<b>14 341 572</b>	<b>68 %</b>	<b>83 %</b>

Hjelpetjenesten har et mindreforbruk etter bruk og avsetning til fond for 2016 er **kr 4 472 937**. Nesten alt kommer fra større driftsinntekter enn budsjettet; tilskudd til ressurskrevende tjenester og ekstratilskudd fra IMDI, mindre forbruk på lønn til introduksjonsprogrammet, mer i sykelønnsrefusjon enn budsjettet. I tillegg er det avsatt til fond på 200 000 og 200 000 lavere driftsutgifter enn budsjettet.

### 13. Status og resultater barnevern – ansvar 32

Lov om barneverntjenester (barnevernloven) setter grunnlaget for arbeidet barneverntjenesten i kommunen utøver.

§1-1 Lovens formål.

- Å sikre at barn og unge som lever under forhold som kan skade deres helse og utvikling, får nødvendig hjelp og omsorg til rett tid,
- Å bidra til at barn og unge får trygge oppvekstvilkår

§2-1 Kommunens oppgaver.

I hver kommune skal det være en administrasjon med en leder som har ansvar for oppgaver etter denne loven. Administrasjonen skal utføre det daglige løpende arbeid, herunder

a) gi råd og veiledning,

b) treffe vedtak i henhold til loven, eventuelt innstille til vedtak, jf. tredje ledd,



- c) forberede saker for behandling i fylkesnemnda,
- d) iverksette og følge opp tiltak.

### **Organisering**

Barneverntjenesten var organisert under hjelpetjenesten tom 31.08.2016. Leder for hjelpetjenesten var leder for barneverntjenesten.

Fra 01.09.2016 er barneverntjenesten organisert som felles interkommunalt barneverntjeneste sammen med Tana kommune, med Nesseby som vertskommune. Nesseby og Tana barneverntjeneste har inntil videre todelt kontorløsninger, ved hjelpetjenestene i Nesseby og Tana. Barneverntjenesten deler merkantil stilling med hjelpetjenesten i Nesseby.

Leder har vedtaksmyndighet. Nestleder har vedtaksmyndighet i leders fravær.

### **Om tjenesten**

Det har over tid vært en 100 % stilling som barnevernkonsulent. I tillegg er det beregnet ca 20 % av lederstilling og ca 20 % av merkantil stilling inn mot arbeidsområdet for barneverntjenesten. Det ble i 2015 søkt om og innvilget midler fra Fylkesmannen til en styrking av tjenesten med 50 % stilling. Det ble ansatt en i stillingen med oppstart ca 15.12.2015.

Ved Nesseby og Tana barneverntjeneste er det 100 % stilling som leder, 100 % stilling som nestleder, 300 % stillinger med barnevernkonsulenter, og 30 % stilling som merkantil. Tjenesten er bemannet med 5,3 stillingshjemler, og alle er besatt med god fagkompetanse.

### **Fakta**

Barneverntjenesten har fra 2015 til 2016 hatt en økning i antall barn/ unge/ familier det har vært arbeidet i forhold til. Det er en betydelig økning i

- Antall meldinger,
- Antall undersøkelser og
- Barn med tiltak.
  - Det er i all hovedsak oppfølging av barn med hjelpetiltak i hjemmet.
  - Barneverntjenesten har også barn under omsorg plassert i fosterhjem.

### **Kurs/ Kompetanseheving**

Barneverntjenesten har i 2016 deltatt på følgende kurs/ kompetanseheving: Det har vært deltakelse på «Norasenterkonferansen» over 2 dager.

- Det har vært deltagelse i felles interkommunal barnevernveiledning
- barnevernledernetverk for Øst-Finnmark.
- Kurs i regi av barnevernnettverket i Øst-Finnmark, Circle of Security
- Saksbehandleropplæring i Familia, fagprogrammet barneverntjenesten bruker.
- Kurs i regi av forandringsfabrikken, «klokskap mot vold»

- Fylkesmannens barnevernledersamling.
- En ansatt som studere jus tredje året.

### **Suksessfaktorer**

- Barneverntjenesten har over tid hatt stabilitet i personalet både i ledelse, konsulent og merkantile tjenester, noe som er med på å sikre en kontinuitet i tjenesten og kjennskap til kommunen/ samarbeidsinstanser.
- Barneverntjenesten har prioritert et fokus på overholdelse av frister og det er ikke registrert fristbrudd i 2015.
- Tjenesten har blant ansatte samisk språk- og kulturkompetanse, noe som ansees som vesentlig i forhold til tilbudet tjenesten skal gi til barn/ unge og deres familier.
- Barneverntjenesten har deltatt i prosjektet «Tidlig intervensjon» med fokus på tverrfaglig samarbeid og å fange opp barn med behov for bistand så tidlig som mulig.

### **Utfordringer**

- Det har i 2016 vært utfordringer i forhold til kapasitet ved at det har vært en klar økning i antall barn/ familier barneverntjenesten har arbeidet med.
- Det at barneverntjenestene i Nesseby og Tana har slått seg sammen, har medført til mindre kapasitet, da en del av ressursene og tiden går til å organisere den nye interkommunale barneverntjenesten i en overgangsperiode.
- Barneverntjenesten har klare begrensninger i tilgjengelighet av tiltak å sette inn for å bistå barn og familier. Dette begrenser muligheter for å bistå med nødvendige endringer. Dette er noe som må prioriteres de neste årene.

### **Prioritering framover:**

- Fortsatt arbeid med etablering av interkommunal barneverntjeneste med fokus på revidering av interkontroll
  - Dette arbeidet har hatt fokus i 2016.
- Kompetanseheving, da med fokus på hjelpetiltak
- Ledernettverket i Øst-Finnmark vil se på muligheter for utvikling av økt samarbeid for bl.a. utvikling av tiltaksapparatet innen barnevernet.
- Barneverntjenesten vil fortsatt prioritere deltakelse i det tverrfaglige samarbeidet i forhold til «tidlig intervensjon».
- Det vil fortsatt være fokus på best mulig tilgjengelighet av tjenesten i forhold til det enkelte barn/ familie, overholdelse av frister og tverrfaglig samarbeid til beste for brukerne.

<b>BARNEVERN</b>	<b>Regnskap</b>	<b>Regnskap</b>	<b>Regulert</b>	<b>2016</b>	<b>2016</b>
<b>Utgifter</b>	<b>2015</b>	<b>2016</b>	<b>Budsjett 16</b>	<b>% budsjett</b>	<b>% av 2015</b>
Lønn og sosiale utg	956 552	2 148 292	2 130 476	101 %	225 %
Varer og tjenester	173 976	1 421 685	120 000	1185 %	817 %
Overføringer	138 214	232 433	0		168 %
<i>Sum utgifter</i>	<i>1 268 743</i>	<i>3 802 409</i>	<i>1 595 153</i>	<i>238 %</i>	<i>300 %</i>
<b>Inntekter</b>					
Salgs og leieinntekter	4 403	0	0		
Overføringer/Refusjoner	208 841	2 846 969	0		1363 %
<i>Sum Inntekter</i>	<i>213 244</i>	<i>2 846 969</i>	<i>0</i>		<i>1335 %</i>
<b>Netto Driftsresultat</b>	<b>1 055 499</b>	<b>955 440</b>	<b>1 595 153</b>	<b>60 %</b>	<b>91 %</b>

Utgifter til barnevern, drift blir fordelt 25% til Nesseby og 75% til Tana kommuner. Mindreforbruk etter bruk og avsetning til fond er for 2016 **kr 580 596**.

## 14. Status og resultater Pleie og omsorg – ansvar 33

Pleie og omsorg, PLO, består av hjemmetjeneste og institusjonsbasert omsorg.

### 14.1 Hjemmetjenesten

Hjemmesykepleie tilbys pasienter som har behov for behandling, pleie og omsorg i eget hjem. Denne tjenesten kan bestå av sårbehandling, pleie eller medikamenthåndtering. I 2016 hadde vi mellom 40 og 50 brukere av hjemmetjenesten. Tjenesten er gratis.

Praktisk bistand – herunder hjemmehjelp. Hjemmehjelp kan ytes til personer som ellers er selvhjulpne, men som i en periode er syk og har et behov for praktisk bistand. Hjelpen her kan omfatte renhold, ærender, butikkbesøk. I 2016 hadde vi 22 brukere av hjemmehjelp. Egenandel for tjenesten kreves.

Trygghetsalarm er en ordning hvor eldre kan søke om dette. Alarmtelefon har en direkte toveis forbindelse til en alarmsentral. I hjemmetjenesten er det for tiden 8 trygghetsalarmer ute blant de eldre. Dette en betalingstjeneste.

Matombringning kan ytes til personer som av helsemessige grunner ikke kan utføre dette selv.

Hjemmetjenesten har ansvaret for middagskjøring alle dager i uka til de hjemmeboende. Antallet middager som blir kjørt ut varierer fra 5 til 15 hver dag.

Matombringning er også et stort forebyggende tiltak. En får tilsyn til pasienter som til vanlig ikke har noen annen hjelp samtidig som pasientene får variert og næringsrik kost. Dette er en betalingstjeneste.

Støttekontakt er et tiltak som brukes som hjelp for at de skal få en meningsfull fritid. Vi har hatt om lag 6-7 eldre med støttekontakt. Vi har flere eldre som kan ha behov for støttekontakt, men vi sliter med å få tak i personer som vil være støttekontakter.

Det kan søkes om hjelpemidler til brukere som er både hjemmeboende og i institusjon.

Hjelpemiddelkontakten i kommunen hjelper de som har behov med søknad om dette fra NAV. Det er om lag 100 personer som har hjelpemidler via denne ordningen.

Omsorgslønn er en ordning for personer som har et særlig tyngende omsorgsarbeid. Dette er ikke en rett omsorgsyteren har, men kommunen skal vurdere om omsorgslønn skal tildeles og i hvilket omfang. I 2016 hadde vi ingen med omsorgslønn.

## 14.2 Omsorgsboliger

Nesseby kommune har ni omsorgsboliger hvorav to av dem har plass til to beboere. Ingen av omsorgsboligene har stått tom i 2016.

## 14.3 Institusjonen

Avlastning tildeles personer som har særlig tyngende omsorgsoppgaver i hjemmet. Det er i tillegg en forutsetning at den omsorgstrengende ikke kan ha omsorg for seg selv eller er helt avhengig av praktisk eller personlig hjelp. Det har vært jevn bruk av den ene avlastningsplassen gjennom hele året. Denne tjenesten er gratis.

Korttidsopphold er et målrettet og tidsavgrenset opphold i sykehjem og varighet for oppholdet er alt etter behov hos pasienten. Denne type plass har vært jevnt brukt gjennom hele året. Dette er en betalingsordning.

Sykestueplass- somatisk KAD (kommunal akutt døgnplass) er til behandling av pasienter med akutt behov for helsehjelp. Innleggelse skjer via vaktlege. Institusjonen har en plass.

Intermediære-/rehabiliteringsplass er for pasienter som har behov for noe helsehjelp etter sykehusopphold. Institusjonen har en plass.

Langtidsopphold er for pasienter med et ustrakt omsorgsbehov og ikke har mulighet å bo hjemme. Institusjonen har 12 langtidsplasser hvorav 5 er en skjermet enhet for demente. I 2016 har det i gjennomsnitt vært 17 pasienter på langtidsopphold. Det har vært et konstant overbelegg i forhold til antall sengeplasser.

Virksomheten skal levere tjenester med høy grad av service til befolkningen med kostnadseffektiv drift. For 2016 har målet vært å drive mer effektivt, både med hensyn på kostnader og saksbehandlingstid. Dette har vi i stor grad lyktes med.

## 14.4 Alders- og demensteam

I 2009 ble det opprettet et alders- og demensteam med bakgrunn i at alle kommuner skal ha dette. I forhold til demensplan 2015 framkommer det at antallet demente vil fordobles i årene som kommer, også i vår kommune.

Alders – og demens teamet driver med oppsøkende, forebyggende og kartleggingsarbeid hovedsakelig til hjemmeboende.

I forhold til samhandlingsreformen er vi godt i gang med elektronisk meldingsutveksling med helseforetakene. Elektronisk meldingsutveksling går ut på å sende pasientopplysninger begge veier mellom sykehus og kommune.

Samhandlingsreformen innebærer også at kommunen skal ta imot utskrivningsklare pasienter allerede etter første døgn. Dette har vi lyktes med.

Vi har ikke greid å redusere antall langtidsplasser. Dette på grunn av stort antall syke pasienter som har hatt behov for helsehjelp i institusjonen. Og det reelle behovet er enda større enn antall plasser.

Man har klar og opprettholde en god tjenesteproduksjon, selv om det i lange perioder har vært overbelegg på de faste institusjonsplassene. Større pleietyngde og flere pasienter har derfor medført økt behov for personale og derfor ekstra innleie utover ordinær bemanning.

### Administrasjon og ansatte i turnus

Administrasjon; Pleie- og omsorg har virksomhetsleder i 100 % stilling, og ny virksomhetsleder ble tilsatt fra 1.6.16. Videre er det en avdelingssykepleier for institusjonen i 100% stilling og en avdelingssykepleier for hjemmetjenesten i 100 % stilling. Avdelingssykepleierne er direkte under virksomhetsleder og de tre utgjør ledergruppa i PLO. Avdelingsleder for hjemmesykepleien sluttet i november. Det ble konstituert avdelingsleder i hjemmetjenesten ut året og utlyst ledig stilling. Ansettelse i januar 2017.

Ansatte i turnus består av 33 årsverk. I 2016 har det vært brukt en del ekstravakter for å ha forsvarlig drift spesielt på natt.

Det er laget ny grunnturnus som nå har et realistisk antall årsverk i forhold til pasientgrunnet

Det har kommet pålegg fra arbeidstilsynet om å utbedre garderobene, og det er laget en planskisse og arbeidet skal være ferdigstilt våren 2017.

Det arbeides kontinuerlig med kompetanseheving. V har en deltaker på videreutdanning i velferdsteknologi.

<b>PLEIE OG OMSORG</b>	<b>Regnskap</b>	<b>Regnskap</b>	<b>Regulert</b>	<b>2016</b>	<b>2016</b>
<b>Utgifter</b>	<b>2015</b>	<b>2016</b>	<b>Budsjett 16</b>	<b>% budsjett</b>	<b>% av 2015</b>
Lønn og sosiale utg	24 060 390	25 052 520	25 398 259	99 %	104 %
Varer og tjenester	2 926 292	3 116 181	2 825 291	110 %	106 %
Overføringer	450 976	497 278	0		110 %
<i>Sum utgifter</i>	<i>27 429 658</i>	<i>28 665 978</i>	<i>26 684 852</i>	<i>107 %</i>	<i>105 %</i>
<b>Inntekter</b>					
Salgs og leieinntekter	3 973 304	3 190 542	3 163 515	101 %	80 %
Overføringer/Refusjoner	4 244 549	3 796 853	3 246 985	117 %	89 %
<i>Sum Inntekter</i>	<i>8 217 852</i>	<i>6 987 395</i>	<i>6 410 500</i>	<i>109 %</i>	<i>85 %</i>
<b>Netto Driftsresultat</b>	<b>19 212 215</b>	<b>21 678 583</b>	<b>20 274 352</b>	<b>107 %</b>	<b>113 %</b>

Pleie og omsorg har merforbruk for 2016 på kr 1 404 231. Årsaken er at det for 2016 var budsjettert med 2 mill under det som var det faktiske forbruket for 2015. Det var lagt opp til et veldig stramt budsjett. Det har også vært behov for en del ekstra innleie som har medført overtidsbruk. Fastlønn har også vært underbudsjettert.

## 15. Status og resultater NAV – ansvar 30

### Hovedmål:

- Levere tjenester med god kvalitet
  - Sikre helhetlig tjenester til mennesker med sammensatte vansker
  - Positivt arbeidsmiljø
- 
- NAV Nesseby er organisert med en statlig- og en kommunal del via partnerskapsavtale mellom Nesseby kommune og NAV Finnmark og i årsmeldingen kommenteres den kommunale delen av NAV.
  - I all hovedsak utfører NAV tjenester i hht. Lov om sosiale tjenester.
  - I løpet av 2016 har NAV overtatt behandlingen/mottak av bostøttesøknader da dette naturlig faller inn under tjenesten økonomiskveiledning.
  - Det er felles statlig leder med NAV Tana og en kommunal stilling i Nesseby. Nesseby kommune belastes med 25 % av lønnskostnad for leder.
  - I tillegg er kontoret organisert med 1,5 statlig saksbehandlerstilling.

### **Positivt**

- NAV Nesseby har et godt samarbeid med øvrige tjenester i kommunen.
- Spesielt er samhandlingen med hjelpetjenesten svært viktig da NAV og hjelpetjenesten ofte har den samme brukergruppa.
- Under hjelpetjenesten ligger flykningetjenesten og samhandlingen her er nøkkelen til å få til en god integrering av flykningene slik at de får en inntektssikring og blir selvberget.

### **Utfordringer**

- Etter at Varanger ASVO ble nedlagt i 2015, har det vært noen utfordringer med å få til tiltaksplasser for den brukergruppa som har behov for varige tilrettelegginger.
- Det er forholdsvis få arbeidsgivere i kommunen, hvilket byr på utfordringer på å få tilstrekkelig nok arbeidstreningsplasser.

### **Måloppnåelsesgrad**

- Tjenestene som NAV leverte i 2016 holder god kvalitet og NAV overholder i all hovedsak de tidsfrister som til enhver tid gjelder for de ulike tjenestene.
- Nav har en egen arbeidsmiljøundersøkelse der den kommunale- og den statlige delen blir sett under ett. Undersøkelsen viser et meget godt arbeidsmiljø totalt sett.
- Måten NAV jobber på med fokus på hele livssyklusen for brukerne, og med et sterkt brukerperspektiv, sikrer på en god måte den helheten som er påkrevet.

Utviklingen av NAV kontorene har vært et fokusområde i 2016. Partnerskapet mellom kommune og stat skal videreutvikles til det beste for brukerne. Således vil kommunen stå sentralt også i fortsettelsen i partnerskapet.

NAV	Regnskap	Regnskap	Regulert	2016	2016
Utgifter	2015	2016	Budsjett 16	% budsjett	% av 2015
Lønn og sosiale utg	678 400	560 714	585 089	96 %	83 %
Varer og tjenester	368 335	402 228	365 000	110 %	109 %
Overføringer	1 756 168	1 617 919	905 000	179 %	92 %
Finansutgifter	0	0	20 000	0 %	
<i>Sum utgifter</i>	<i>2 802 903</i>	<i>2 580 860</i>	<i>2 593 313</i>	<i>100 %</i>	<i>92 %</i>
<b>Inntekter</b>					
Overføringer/Refusjoner	123 538	13 568	90 000	15 %	11 %
Finansinntekter	-9 200	-10 000	-8 000	125 %	109 %
<i>Sum Inntekter</i>	<i>123 538</i>	<i>13 568</i>	<i>90 000</i>	<i>15 %</i>	<i>11 %</i>
<b>Netto Driftsresultat</b>	<b>2 670 166</b>	<b>2 557 292</b>	<b>2 515 313</b>	<b>102 %</b>	<b>96 %</b>

Totale sosialstønadsutbetalinger i 2016 har vært om lag 113.000 mindre enn for 2015. Merforbruk for 2016 er kr **41 979**.

## 16. Status og resultater kommunehelsetjenesten – ansvar 34

Den felles legetjenesten for Nesseby og Tana drives av Tana kommune som vertskommune. Det er lokalisert en fastlege og en turnuskandidat ved Nesseby helsesenter. To helsesekretærer er ansatt i Nesseby i tilknytning til felles legetjeneste med Tana kommune. I tillegg er fysioterapi, jordmor, helsesøster lokalisert på Nesseby helsesenter. Vi har fysioterapeut med 65 % driftstilskudd som leier lokaler ved Nesseby helsesenter.

I Tana skal det være fire fastleger og en turnuslege. Kommuneoverlege og en av fastlegene i Tana sluttet i løpet av 2016. En periode i sommer/høst var det utfordringer knyttet til legebemanning, men det løste seg ved bruk av vikarbyrå/vikarer og at konstituert kommuneoverlege jobbet lengre enn først planlagt. Det ble ansatt to nye fastleger i 2016 som begynte i slutten av oktober. Det ble også ansatt en vikar for et halvt år fra slutten av september. Fastlege i Nesseby tok ut svangerskapspermisjon fra 19/12-16 og det er ansatt vikar. Det har vært turnuslege i Tana og Nesseby hele året.

Det har vært varierende ventetid for legetime.

## Unjårgga gielda/Nesseby kommune

KOMMUNEHELSETJ. EX LEGE	Regnskap	Regnskap	Regulert	2016	2016
Utgifter	2015	2016	Budsjett 16	% budsjett	% av 2015
Lønn og sosiale utg	1 020 053	1 010 869	1 023 221	99 %	99 %
Varer og tjenester	91 193	101 143	89 353	113 %	111 %
Overføringer	14 278	17 623	0		123 %
<i>Sum utgifter</i>	<i>1 124 048</i>	<i>1 129 634</i>	<i>1 032 527</i>	<i>109 %</i>	<i>100 %</i>
<b>Inntekter</b>					
Salgs og leieinntekter	159 669	20 766	27 405	76 %	13 %
Overføringer/Refusjoner	358 313	519 851	239 000	218 %	145 %
<i>Sum Inntekter</i>	<i>517 982</i>	<i>540 617</i>	<i>266 405</i>	<i>203 %</i>	<i>104 %</i>
<b>Netto Driftsresultat</b>	<b>606 140</b>	<b>589 017</b>	<b>766 122</b>	<b>77 %</b>	<b>97 %</b>

LEGETJENESTEN	Regnskap	Regnskap	Regulert	2016	2016
Utgifter	2015	2016	Budsjett 16	% budsjett	% av 2015
Lønn og sosiale utg	734 126	750 207	777 344	97 %	102 %
Varer og tjenester	2 549 905	3 070 769	2 900 775	106 %	120 %
Overføringer	304 003	148 995	1 150 000	13 %	49 %
<i>Sum utgifter</i>	<i>3 588 034</i>	<i>3 969 971</i>	<i>4 807 491</i>	<i>83 %</i>	<i>111 %</i>
<b>Inntekter</b>					
Salgs og leieinntekter	364 273	0	310 000	0 %	0 %
Overføringer/Refusjoner	551 036	354 760	650 000	55 %	64 %
<i>Sum Inntekter</i>	<i>915 309</i>	<i>354 760</i>	<i>960 000</i>	<i>37 %</i>	<i>39 %</i>
<b>Netto Driftsresultat</b>	<b>2 672 805</b>	<b>3 615 211</b>	<b>3 847 491</b>	<b>94 %</b>	<b>135 %</b>

Mindreforbruk på ansvar 34 er **kr 379 386** for 2016.



## VEDLEGG:

### Forklaringer på viktige økonomiske størrelser:

#### *Regnskapets oppbygning*

##### **Investeringsregnskap (- budsjett)**

viser kommunens investeringer med finansiering, formidlingslån, og ekstraordinære transaksjoner mm.

##### **Driftsregnskap (- budsjett)**

Viser den ordinære drifta. Herunder intern- og ekstern tjenesteyting, skatter, rammetilskudd og betjening av gjeld.

##### **Balanseregnskap**

Viser kommunens eiendeler fordelt på omløpsmidler og anleggsmidler. Balanseregnskapet viser også hvordan eiendelene er finansiert; kortsiktig gjeld, langsiktig gjeld og egenkapital.

##### **Regnskapsmessige begrep**

For øvrig er følgende regnskapsmessige begrep verdt å merke seg:

##### **Brutto driftsresultat**

er lik eksterne driftsinntekter fratrukket eksterne driftsutgifter og avskrivninger. Viser hvor mye vi har til å betjene lånegjeld – betale renter og avdrag – og til netto driftsresultat. Kommunens brutto driftsresultat eksklusive avskrivninger i 2015 er på kr 11 468 594,-.

##### **Netto driftsresultat**

er lik brutto driftsresultat tillagt netto eksterne finanstransaksjoner og motpost avskrivninger. Viser hvor mye vi har til å finansiere tiltak i investeringsregnskapet og til å avsette til senere år. I 2014 er netto driftsresultat på kr 1 156 115,-. Netto driftsresultat utgjør 0,86 % av driftsinntektene.

##### **Avsetning til fond**

Hvilke type fond det skal avsettes til avhenger av om det er avsetninger fra driftsregnskapet eller investeringsregnskapet, og om det er bundne (eksternt øremerkede) midler eller ikke.

##### **Fra driftsregnskapet kan det settes av til**

disposisjonsfond eller bundet driftsfond. Disposisjonsfond kan benyttes til drift og til investeringer. Midlene kan omdisponeres av kommunestyret. Midler satt av til bundne driftsfond, kan kun benyttes til formål som de er avsatt *til*.

Fra investeringsregnskapet kan det settes av til ubundet kapitalfond eller bundne kapitalfond. Midler satt av til ubundne kapitalfond kan benyttes til et hvilket som helst investeringstiltak. Midlene kan omdisponeres til andre investeringstiltak av kommunestyret. Midler satt av til bundne kapitalfond, kan kun benyttes til gitte investeringstiltak.

Fondene er en del av egenkapitalen.

##### **Regnskapsmessig mindreforbruk eller regnskapsmessig merforbruk**

er den del av netto driftsresultat som etter budsjetterte og pålagte avsetninger, bruk av avsetninger og overføringer til investeringsregnskapet, fortsatt står ubenyttet eller u-inndekket. Populært kalt over- og underskudd.

**Arbeidskapital**

Omløpsmidler minus kortsiktig gjeld. Det som er igjen av likvide midler når all kortsiktig gjeld er betalt. Arbeidskapitalen beskriver likviditeten på svært kort sikt. Ved å korrigere arbeidskapitalen for forhold som bundne fond og ubrukte lånemidler av eksterne lån får vi arbeidskapitalens driftsdel. Arbeidskapitalens driftsdel viser kommunens grunnlikviditet - den delen av omløpsmidlene som ikke er gjeld eller på annen måte knyttet til bestemte formål.

Endringer i arbeidskapitalen fremkommer som anskaffelse minus anvendelse av midler korrigert for endring i ubrukte lånemidler. Denne beregningen er en vesentlig kontroll av kommunenes regnskap og fremgår derfor av en egen note til regnskapet.