



**Adres korespondencyjny:**

Postboks 9360 Grønland  
N-0135 Oslo

**Adres:**

Schweigaardsgate 15 B  
N-0191 Oslo

**fubhg.no**



Norwegian Directorate for Children,  
Youth and Family Affairs

**Adres korespondencyjny:**

Postboks 2233  
N-3103 Tønsberg

**Adres:**

Stensberggaten 27  
N-0170 Oslo

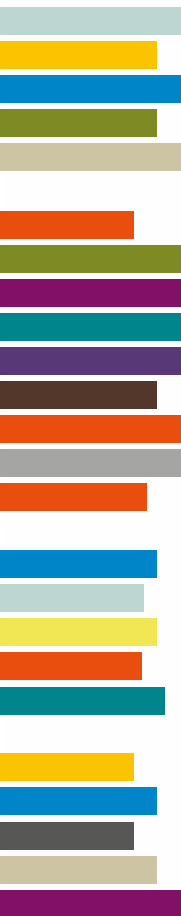
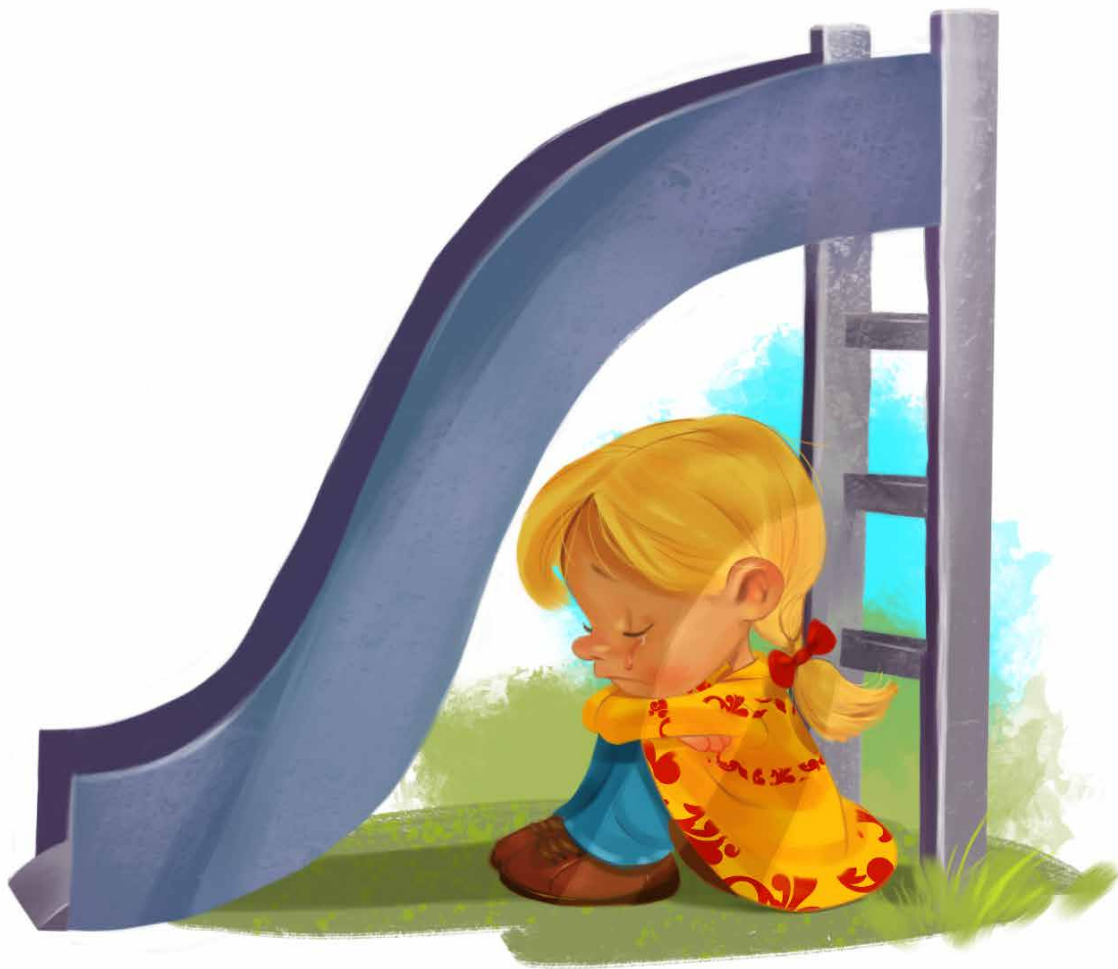
**bufdir.no**

Styczeń 2015



# DZIECI A ROZSTANIE RODZICÓW

Pracownicy przedszkoli wobec dzieci i rodziców doświadczających rozpadu związku







każdego roku ponad 20 000 dzieci doświadcza tego, że ich rodzice podejmują decyzję o rozwodzie lub separacji. Do tego dochodzi wiele tysięcy rozpadających się związków pomiędzy konkubentami mającymi dzieci. Większość rodziców dobrze współpracuje zarówno w trakcie rozpadu związku, jak i po nim, a większość dzieci dobrze odnajduje się w nowej sytuacji.

W paragrafie określającym cele ustawy przedszkolnej podkreśla się, że wszelka praca z dzieckiem ma odbywać się we współpracy z domem. Dotyczy to tym bardziej rodziców w trakcie rozpadu związku. Kiedy rodzice nie są w stanie współpracować ze sobą, przedszkole staje się dla dziecka szczególnie ważne. Aby wypełnić tę rolę, kluczowym jest, żeby przedszkole miało odpowiednie schematy postępowania i świadome podejście do współpracy z rodzicami.

Chodzi o to, aby po rozpoczęciu przez dziecko nauki przedszkolnej, jak najwcześniej zbudować zaufanie i poczucie bezpieczeństwa między rodzicami a pracownikami przedszkola. Oprócz tego, dobre narzędzie stanowią właściwe schematy postępowania dotyczące tego, jakie podejście ma przedszkole do dzieci i rodziców przechodzących przez rozpad związku. Pracownicy przedszkola mają uważnie obserwować reakcje i sposób bycia dziecka po rozpadzie związku rodziców oraz rozmawiać z rodzicami o tym, co zaobserwują. Dla dobra dziecka istotne jest, żeby pracownicy zaprosili rodziców do refleksji na temat sytuacji. Sposób podejścia do

dziecka i rodziców znajdujących się w trudnej sytuacji życiowej nie może być uzależniony od tego, na kogo trafią. Wszystkie osoby pracujące w przedszkolu mają mieć umiejętność dostrzegania tego, że z dzieckiem nie jest dobrze. Wszyscy pracownicy powinni też umieć w sposób kompetentny pomóc skonfliktowanym rodzicom. Na dyrekcji ciąży główna odpowiedzialność za to, aby dopilnować oraz doglądać tego, żeby wszyscy, również nowozatrudnieni, przyswoili tę umiejętność.

Niniejszy zeszyt powstał na podstawie Konwencji o prawach dziecka ONZ oraz na podstawie najnowszych badań. Zeszyt ma podnieść umiejętności pracowników przedszkoli z zakresu podejścia do dziecka i rodziców po rozpadzie związku oraz stanowić wsparcie dla personelu przedszkola w tworzeniu dla dziecka przewidywalnego, bezpiecznego i dobrego miejsca pobytu. Zeszyt ten może też być podstawą do przemyśleń i dyskusji na warsztatach merytorycznych i dniach tematycznych w przedszkolu.

Mamy nadzieję, że ten zeszyt przyczyni się do tworzenia dobrej atmosfery przedszkolnej oraz do bezpiecznego dorastania dla wszystkich dzieci.

**Barne-, ungdoms- og familiedirektoratet (Urząd ds. dzieci, młodzieży i rodziny) oraz Foreldreutvalget for barnehager (Komisja Rodziców do spraw przedszkoli),  
styczeń 2015 r.**



## **Dobro dziecka oraz Konwencja o prawach dziecka ONZ**

Dobro dziecka jest nadrzędną zasadą międzynarodową i krajową. Oznacza to, że wzgląd na dobro dziecka ma znajdować się w centrum rozważań przy podejmowaniu każdej decyzji, w jakiegokolwiek sprawie dotyczącej dziecka.

### **Zasada dobra dziecka ujęta jest w artykule 3 numer 1 konwencji o prawach dziecka ONZ:**

We wszystkich działaniach dotyczących dzieci, podejmowanych przez publiczne lub prywatne instytucje opieki społecznej, sądy, władze administracyjne lub ciała ustawodawcze, sprawą nadrzędną będzie najlepsze zabezpieczenie interesów dziecka.



## ROZPAD ZWIĄZKU – KRYZYS DLA DZIECKA

**W**ielu rodzicom udaje się dobrze współpracować po rozpadzie związku i rodzina wchodzi w nową codzienność bez większych trudności. W niektórych przypadkach jednak u członków rodziny pojawia się niepewność co do tego, jak życie rodzinne będzie wyglądało w przyszłości. Pary zmagające się z wyzwaniem dotyczącymi wspólnego rodzicielstwa po rozpadzie związku mogą poświęcać wiele uwagi samemu konfliktowi i zacząć mieć problemy z radzeniem sobie w roli rodzica. Niektórzy borykają się z tym w okresie tuż po rozpadzie związku, zanim nowa sytuacja się unormuje, inni przez dłuższy czas, a może nawet przez cały okres dorastania dziecka. Rozpad związku rodziców może mieć wpływ na bezpieczną więź dziecka z rodzicami i prowadzić do poczucia niepewności u dziecka, jeśli rodzice nie będą klarowni w kwestii umów i rozwiązań dotyczących współpracy.

### **Konflikt między rodzicami**

Należy rozważyć, jakie konsekwencje dla dziecka ma rozpad związku rodziców. Wielu rodziców przeżywa kryzys wokół rozpadu związku, ale jednak daje radę dobrze razem funkcjonować ze względu na dziecko. U innych rodziców konflikt jest na tak wysokim poziomie, że wpływa on negatywnie na dziecko i zaburza jego rozwój. W takich przypadkach na przedszkolu spoczywa

szczególnie ważne zadanie zadbania o dziecko. Na co muszą zwrócić szczególną uwagę pracownicy przedszkola? Poniżej znajduje się lista pytań, dzięki którym można ocenić poziom konfliktu. Można ją przedyskutować ze współpracownikami.

- Czy rodzice często się kłócą?
- Czy konflikt uaktywnił się najbardziej tuż po rozpadzie związku, czy jest on długotrwały i utknął w martwym punkcie?
- Czy trudności pomiędzy rodzicami są wyraźnie widoczne w przedszkolu, czy też rodzice sprawiają wrażenie zgranych i spokojnych?
- Kiedy rodzice nie są ze sobą zgodni, w czym się nie zgadzają?
- Czy konflikt cechują napaści personalne i wrogość?
- Czy rodzicom udaje się skupić na dziecku, czy też konflikt tak ich dominuje, że tracą z oczu dobro dziecka?
- Jak mocno zaangażowany jest konflikt? Czy pracownicy czują się nieswojo przy spotkaniach z rodzicami?
- Czy rodzice mają konstruktywne podejście i dochodzą do porozumienia?
- Czy obydwójce się do tego przyczyniają?
- Czy występuje przemoc, groźby, środki odurzające i/lub poważny brak równowagi psychicznej?

- Czy konflikt się przedłuża? Czy niepokój pracowników o rozwój dziecka narasta?
- Czy to, że rodzice nie są zgodni, ma wpływ na dziecko? W jaki sposób?

Kiedy rodzice nie są w stanie współpracować dla dobra dziecka, rola przedszkola rośnie. Jeśli rodzice nie widzą potrzeb dziecka, odpowiedzialnością pracowników jest uwidocznienie im tego.

Rodzice są dla dzieci najważniejszym wzorem do naśladowania i nauki oraz źródłem umiejętności tworzenia pozytywnych i bezpiecznych relacji z innymi ludźmi. Jeśli rodzice przez dłuższy czas nastawieni są do siebie negatywnie, może to mieć wpływ na zdolność dziecka do rozwiązywania konfliktów oraz nawiązywania zdrowych relacji z innymi. Taki wpływ na stosunek dziecka do innych ludzi może to mieć już na etapie przedszkola. Przedszkole może kompensować ten proces poznawczy u dziecka, jeśli nie otrzymuje go ono w wystarczającym stopniu ze strony rodziców. Z tego powodu przedszkole jest istotnym polem, na którym dziecko uczy się rozwiązywać konflikty i budować relacje.

### **Wpływ na dziecko**

Rodzice są najważniejszymi dorosłymi w życiu dziecka. Kiedy rodzice są w trudnej sytuacji lub w konflikcie, poziom stresu rośnie zarówno u nich, jak i u dziecka. Podwyższony poziom stresu u dziecka, w połączeniu z mniejszą

dostępnością rodziców, może wpływać na rozwój dziecka.

”

Tata i mama nigdy nie mówią sobie cześć. To dziwne!

**Chłopiec, 3 lata**

Kiedy stosunki między rodzicami są napięte lub wrogie, dziecko staje się bardziej czujne i zwraca uwagę na to, jak się mają rodzice. Dziecko robi wiele, żeby rodzicom było dobrze i utrudnia mu to rozpoznanie i regulację własnych emocji. Zestresowane dziecko łatwiej też traci poczucie bezpieczeństwa i trudniej mu będzie zrozumieć interakcję z innymi. Dziecko może w konsekwencji mieć trudności z zabawą i nawiązywaniem przyjaźni w przedszkolu.

”

Boję się, kiedy mama patrzy na tatę takimi czarnymi, ostrymi oczami – czasem dzieje jej się tak też jak opowiadam, co robiliśmy z tatą w weekend.

**Dziewczynka, 6 lat**





## Rodzicielstwo trwa mimo rozpadu związku:

- Konflikt w związku to nie temat dla dziecka.
- Rodzice muszą skupić się na potrzebach i przeżyciach dziecka również po rozpadzie związku oraz oddzielić je od własnych potrzeb i przeżyć.

### Reakcje dziecka

Dzieci są różne i różnie reagują na konflikty między rodzicami. Niektóre dzieci stają się niepewne i pasywne, inne stają się niespokojne i wycofują się. Dla niektórych sytuacja jest tak dużym obciążeniem, że wybierają stronę w konflikcie, a inne usiłują, żeby między rodzicami było sprawiedliwie. Konflikt rodziców jest poważną sprawą niezależnie od wieku dziecka.

”

Zastanawiam się, czy to moja wina, że mama i tata się kłócą?

**Dziewczynka, 4 lata**

Małe dzieci nie zawsze wyrażają słowami to, jak się czują i w jaki sposób przeżywają sytuację w domu. Ważne jest, żeby pracownicy przedszkola przyglądali się dziecku, które doświadcza trudnej sytuacji rozpadu związku rodziców i zwracali uwagę na oznaki mogące świadczyć o tym, że dziecko przeżywa trudności.



Dzieci, które wcześniej czuły się bezpiecznie w sytuacjach przedszkolnych wszelkiego rodzaju, mogą stać się bardziej niespokojne, na przykład przy sytuacjach przejściowych między zabawą w budynku a zabawą na powietrzu. Niektóre dzieci mogą cofnąć się w rozwoju na krótszy lub dłuższy okres i wrócić do smoczka lub moczenia się. Dziecko może nagle przestać czuć się bezpiecznie w sytuacjach, w których wcześniej czuło się bezpiecznie, albo zacząć uwieszać się na dorosłych. Niektóre dzieci doznają zaburzeń snu lub odżywiania, inne charakteryzują się zmianą sposobu wyrażania emocji, na przykład na intensywniejszy lub sptaszczony.

### **Rozwój dziecka**

Wiek i stopień dojrzałości dziecka wpływają na to, jak dziecko radzi sobie z rozstaniem rodziców. Większość dzieci odczuwa smutek i tęsknotę, kiedy rodzice się rozchodzą, ale wyrażają to na różne sposoby. Podatność na zranienia dziecka po rozpadzie związku może być dla rodziców trudna i bolesna. Dziecko może więc ukrywać tę podatność, aby ochronić swoich rodziców, bo nie chce ich zasmucić. Dla niektórych dzieci może być ważne, żeby porozmawiać o tym smutku z pracownikiem przedszkola. Pracownicy przedszkola, jako profesjonaliści, są w lepszej pozycji do tego, żeby poradzić sobie z uczuciami dziecka.

Niektóre dzieci tęsknią za jednym rodzicem, kiedy są u drugiego. Pracownicy przedszkola mogą nadać słowa temu, że można być smutnym, tęsknić za czasem, kiedy rodzice mieszkali razem, albo chcieć, żeby znowu zamieszkali razem. Z drugiej strony u dzieci, które doznały strasznych konfliktów, przemocy, środków odurzających i/lub choroby psychicznej w przypadku jednego z rodziców, rozpad związku może przynieść zwiększone poczucie bezpieczeństwa.

### **Czynniki mogące wpłynąć na rozwój dziecka po rozpadzie związku rodziców:**

- Jak stabilny jest układ dotyczący spotykania się z dzieckiem?
- Jak dobra jest współpraca i komunikacja między rodzicami?
- Jak mocno dziecko było przywiązane do każdego z rodziców przed rozpadem związku?
- Jak wrażliwi są rodzice na sygnały emocjonalne dziecka?
- Jak dobry jest kontakt między dzieckiem a pracownikami przedszkola?
- Jak dobrze pracownicy rozumieją uczucia dziecka?
- Czy są jacyś inni dorośli ważni dla dziecka?
- Jak wysoki jest poziom konfliktu między rodzicami?



**Petter (5 lat)**

zawsze był taki spokojny i ostrożny. Teraz jest jeszcze spokojniejszy i niemal niewidoczny w przedszkolu.

**Emilia (4 lata)**

zawsze bezproblemowo przychodziła do przedszkola. Teraz o wiele bardziej uwiesza się na mamie i tacie, jak mają iść.

**Oscar (3 lata)**

zawsze był chętny do zabawy i nieco rozbrykany. Teraz przedszkole boryka się ze stawianiem granic, a on zaczął gryźć inne dzieci.

## ISTOTNE POJĘCIA

**A**by pracownicy przedszkola mogli odpowiednio współpracować z rodzicami, muszą mieć wiedzę na temat praw i obowiązków rodziców po rozpadzie związku, wynikających z zapisów prawa. Dla pracowników przedszkola może być trudno ustosunkować się do rodziców i ich zakresu odpowiedzialności w trakcie rozpadu związku i po nim.

Oto pojęcia najczęściej używane w związku z rozwodem i rozpadem związku:

- władza rodzicielska
- wspólna władza rodzicielska
- miejsce stałego zamieszkania
- naprzemienne miejsce stałego zamieszkania
- spotykanie się

### Władza rodzicielska

§

§ 30 Ustawy o dzieciach i rodzicach brzmi: „Dziecko ma prawo do bycia otoczonym opieką i troską ze strony osób sprawujących na nim władzę rodzicielską. Mają one prawo i obowiązek podejmować decyzje w imieniu dziecka w sprawach dotyczących jego osoby, w granicach określonych w paragrafach 31 do 33.

Władzę rodzicielską należy sprawować w oparciu o interes i potrzeby dziecka. (...)»

Władza rodzicielska oznacza obowiązek opieki nad dzieckiem oraz prawo do podejmowanie w jego imieniu decyzji w rozmaitych sprawach dotyczących jego osoby, na przykład kurateli, leczenia medycznego, wyboru szkoły i przedszkola oraz wyprowadzki za granicę.

## Wspólna władza rodzicielska

### §

W § 37 Ustawy o dzieciach i rodzicach napisano, że decyzje podejmuje osoba, z którą dziecko mieszka na stałe.

Jeśli rodzice sprawują władzę rodzicielską wspólnie, ale dziecko mieszka na stałe tylko z jednym z nich, to drugi nie może sprzeciwiać się temu, że rodzic, z którym dziecko mieszka, podejmuje decyzje dotyczące istotnych spraw związanych z opieką nad dzieckiem, między innymi tego, czy dziecko ma chodzić do przedszkola, w jakiej części kraju ma mieszkać oraz inne istotne decyzje na temat życia codziennego.

Obydwoje rodzice mają prawo i obowiązek podejmować decyzje w imieniu dziecka w sprawach dotyczących jego osoby, zapewnić dziecku odpowiednie wychowanie i utrzymanie oraz wykształcenie odpowiednie do jego zdolności i cech osobowości. Przedszkole ma z zasady udzielać obydwójgu rodzicom tych samych informacji na temat dziecka, w tym samym czasie, w tym informacje o konsultacjach indywidualnych, spotkaniach z rodzicami, badaniach, testach, mobbingu, zaniepokojeniu dotyczącym rozwoju, współdziałania i tym podobnych.

## Miejsce stałego zamieszkania

### §

Według § 36 Ustawy o dzieciach i rodzicach, rodzice mogą umówić się, że dziecko będzie mieszkało u jednego z nich lub u obydwu.

W razie braku porozumienia między rodzicami, sąd musi wydać decyzję, że dziecko będzie mieszkać u jednego z nich. Jeśli zaistnieją szczególne przestanki, sąd może jednak zadecydować, że dziecko będzie miało stałe miejsce zamieszkania u obydwu rodziców.

Określenie «miejsce stałego zamieszkania dziecka» w większości przypadków mówi przede wszystkim o tym, u którego z rodziców dziecko mieszka najczęściej. W większości przypadków jest tak, że miejsce stałego zamieszkania dziecka znajduje się tam, gdzie dziecko mieszka przez większość czasu, nawet, jeśli z zasady dziecko może spędzać z drugim rodzicem nawet do 50% czasu. Po drugie, to określenie mówi też coś na temat prawa do decydowania, które przysługuje temu rodzicowi, z którym dziecko mieszka na stałe. Dotyczy to na przykład tego, czy dziecko ma chodzić do przedszkola, w jakiej części kraju ma mieszkać, w jakich zajęciach uc

zestniczyć w czasie wolnym, czy pójść na przyjęcie urodzinowe, oraz kwestii wyżywienia, ubioru, czasu chodzenia spać, doboru przyjaciół, nadzoru, pielęgnacji i tak dalej. Zazwyczaj władzę rodzicielską sprawują wspólnie rodzic, który opiekuje się dzieckiem na co dzień oraz rodzic, który ma prawo spotkania się z dzieckiem.

### **Naprzemienne miejsce stałego zamieszkania**

Z naprzemiennym miejscem stałego zamieszkania mamy do czynienia tylko wtedy, kiedy rodzice są zgodni co do tego, że dziecko ma naprzemiennie miejsce stałego zamieszkania. Dziecko mieszka na stałe u obydwu rodziców, na przykład co drugi tydzień i matki i co drugi tydzień u ojca. Umowa o naprzemiennym stałym miejscu zamieszkania może równie dobrze polegać na tym, że dziecko spędza na przykład 60 lub 70 % czasu i jednego z rodziców i 40 lub 30 % u drugiego. Kiedy dziecko ma stałe miejsce zamieszkania/mieszka na stałe u obydwu rodziców, oznacza to, że prawo do podejmowania decyzji przysługuje rodzicom wspólnie. Obydwójgu rodzicom przysługują takie same prawa dotyczące życia codziennego dziecka.

### **Spotykanie się**

Ten rodzic, z którym dziecko nie mieszka na stałe, ma zazwyczaj prawo się z nim spotykać.





”

Mimo tego, że ja mieszkam w Bardufoss a Lucas mieszka w Oslo ze swoją matką, zawsze otrzymywałem te same informacje z przedszkola. Dobrze mieć tę wiedzę, kiedy Lucas przyjeżdża do mnie na ferie.

**Ojciec wykonujący wspólnie władzę rodzicielską**

## ROLA PRZEDSZKOLA

**T**o, w jaki sposób pracownicy przedszkola zachowują się w stosunku do dziecka i rodziców w sytuacji rozpadu związku oraz jak ich doglądają, ma ogromne znaczenie dla poczucia bezpieczeństwa dziecka oraz rodziców.

### **Bezpieczna więź z przedszkolem**

Najważniejszym zadaniem rodziców jest słuchanie i działanie na podstawie uczuć i potrzeb dziecka. Wyczerpanie dorosłych na uczucia dziecka oraz tworzenie warunków do bezpiecznego i zrównoważonego zdobywania doświadczeń to jedno z najistotniejszych zadań odbywających się w przedszkolu.

Dorośli muszą pomóc dziecku wyrazić słowami to, co okazuje dziecko i na co samemu dziecku tych słów brakuje. Trzeba się nauczyć nazywać uczucia i rozwijać umiejętność rozróżniania ich odcieni.

Bycie zrozumianym i poczucie, że inni potwierdzają nasze uczucia, daje poczucie bezpieczeństwa. Jest to szczególnie ważne dla dzieci, ponieważ ze względu na ich wiek i stopień dojrzałości nie potrafią one wyrazić uczuć słowami tak samo jak dorośli. Mózg dziecka nie jest do końca rozwinięty i dziecko łatwiej jest przytłoczyć i spowodować zamęt uczuciowy spowodowany tym, co dzieje się wokół niego.

Jeśli dziecko znajdzie się w centrum konfliktu, pomoże mu, jeśli dorośli w przedszkolu będą blisko niego i będą wykazywać zrozumienie dla tego, o czym dziecko opowiada słowami i zachowaniem. To sprawia, że dziecko może znowu poczuć się bezpiecznie. Pracownikom trudno jest być dostępnymi w takim samym stopniu dla wszystkich dzieci, ale jak najbardziej możliwe jest być znaczącym dorosłym dla tych dzieci, które potrzebują tego najbardziej.

### **Rola przedszkola wobec do dziecka**

Przedszkole jest przede wszystkim miejscem dzieci oraz azylem, kiedy stosunki w domu są trudne. Dziecko musi zużywać swoją energię na rozwój i wzrost, a nie na ustosunkowywanie się do konfliktów dorosłych. Dlatego ważne jest, żeby w razie rozpadu związku i trudności rodziców, o dziecko szczególnie dobrze zadbało przedszkole.

Dziecko, które doświadcza rozpadu związku rodziców, ma dużą potrzebę bycia zauważonym przez personel, oraz potrzebę opieki i pocieszenia. Znaczenie pracowników przedszkola dla dziecka jest duże, a bezpiecz-



na relacja może być najlepszą ochroną, jaką może otrzymać dziecko. Dziecko potrzebuje równowagi pomiędzy bliskością w bezpiecznym objęciu a wyzwaniem, oraz bezpiecznego fundamentu.

Dziecko musi mieć możliwość mówienia o tym, jak się czuje, ale bez naciskania przez personel do mówienia, jeśli nie jest na to gotowe.

”

Dziecko jest na tyle dobre w wyrażaniu się, na ile dorosły jest dobry w słuchaniu i zauważaniu tego dziecka.

**Gamst og Langballe, 2006**

### **Rola przedszkola wobec rodziców**

To rodzice ponoszą główną odpowiedzialność za wychowanie dziecka. Przedszkole stanowi dla dziecka środowisko uzupełniające i jest odpowiedzialne za dobry kontakt i współpracę z obydwójkiem rodziców. Pracownicy mają wyjść naprzeciw zarówno dziecku jak i

rodzicom wykazując empatię oraz świadomie budować bezpieczny i bliski kontakt ze wszystkimi stronami już od chwili przyzwyczajania dziecka do przedszkola.

W przypadku rozpadu związku, pracownicy muszą być świadomi swojej roli wobec rodziców. Ustosunkowanie się do skonfliktowanych rodziców może stanowić wyzwanie, zwłaszcza, jeśli personel przedszkola odczuwa więcej sympatii do jednej ze stron. Pracownicy świadomi systemu wartości, łatwiej radzą sobie z podejściem do ludzi w różnych sytuacjach życiowych. Dzięki temu łatwiej uniknąć stawania po którejś ze stron.

”

Personel przedszkola odnosił się do obydwójga z nas z szacunkiem i zrozumieniem, nie stając po żadnej ze stron. Stworzyło to poczucie bezpieczeństwa i przewidywalności.

**Matka po rozpadzie związku**



## WSPÓŁPRACA DLA DOBRA DZIECKA

**P**racę nad zdobyciem zaufania rodziców należy rozpocząć od dnia rozpoczęcia edukacji przedszkolnej przez dziecko. Dobry kontakt jest warunkiem stworzenia między przedszkolem a obydwójkiem rodziców bezpiecznej relacji opartej na zaufaniu. Dla tego buduj zaufanie wtedy, kiedy jest dobrze. Musi być możliwość porozmawiania z personelem zarówno w sytuacjach codziennych, jak i w sytuacjach problemowych.

### Oczekiwania

Wyjaśnij i skonkretyzuj wzajemne oczekiwania, żeby móc zbudować współpracę na realistycznych założeniach i zapobiec nieporozumieniom. Współpracę między domem a przedszkolem musi charakteryzować wzajemne uznanie i szacunek. Jeśli dorośli odnoszą się do siebie z otwartością i zaufaniem, skutkuje to większym poczuciem bezpieczeństwa i dobrostanu u przedszkolaka.

### Szatnia

Szatnia jest często ważnym miejscem spotkań przy przyprowadzaniu i odbieraniu dzieci z przedszkola i możliwe, że ma największe znaczenie dla kontaktu między rodzicem a personelem. Przy przyprowadzaniu i odbieraniu dzieci następuje przejście między domem a przedszkolem.





Pracownicy przedszkola mogą sprawić, że szatnia będzie pozytywną strefą i azylem dla dzieci i rodziców. Należy jasno ustalić z rodzicami, że szatnia nie jest miejscem, w którym dorośli rozmawiają na poważne tematy, a zwłaszcza nie nad głową dziecka. Dotyczy to szczególnie negatywnych słów na temat nieobecnego rodzica. Należy podejść do tego świadomie, ponieważ w codziennym zabieganiu łatwo powiedzieć coś nieprzemyślanego. Przy przyprowadzaniu i odbieraniu, dziecko powinno być w centrum uwagi i być włączone w rozmowy dorosłych. Rozmowy na tematy poważne należy przenieść do innego pomieszczenia i przeprowadzać bez obecności dziecka

Dobrze jest słyszeć, że dorośli rozmawiają też o tacie, mimo, że mama i tata już razem nie mieszkają.

**Dziewczynka, 5 lat**

### **Właściwe informacje**

Przekazywanie ze strony przedszkola odpowiednich informacji obydwójgu rodzicom ma znaczenie decydujące, ponieważ personel nie może oczekiwać, że rodzice będą się wzajemnie informować. Duże znaczenie ma też podtrzymywanie dobrego kontaktu w obydwu stronami po rozpadzie ich związku. W ten sposób pracownicy pokazują, że zależy im na obydwójgu rodziców. Wpływa to również pozytywnie na poczucie bezpieczeństwa u dziecka.

## SCHEMATY POSTĘPOWANIA W PRZEDSZKOLU

**W**szystkie przedszkola powinny mieć opracowane dobre schematy postępowania dotyczące zadbania o rodziców w trakcie rozpadu związku, a zwłaszcza o rodziców skonfliktowanych.

### **Przedszkole może mieć następujące schematy postępowania:**

Już na pierwszym zebraniu z rodzicami w przedszkolu, dyrekcja może poinformować, że przedszkolu zależy na bliskiej współpracy z rodzicami opartej na poczuciu bezpieczeństwa, patrz paragraf określający cele ustawy przedszkolnej. Dyrekcja może przy okazji zachęcić rodziców do informowania kierownika pedagogicznego lub głównego opiekuna dziecka o szczególnych zdarzeniach lub sytuacjach w rodzinie, o których powinno wiedzieć przedszkole.

1

### **Kiedy rodzice udzielają informacji przedszkolu:**

Pracownik, który otrzymuje informację, musi słuchać aktywnie tego, co jest mówione, dając mówiącemu czas,

akceptując to, co jest powiedziane i zadając dodatkowe pytania. Ustal z rodzicami, komu informacja ma zostać przekazana.

2

### **Kiedy przedszkole zostanie poinformowane o rozwodzie/rozpadzie związku:**

Kierownik pedagogiczny wzywa na rozmowę niedługo po udzieleniu tej informacji. Ważne jest, żeby wezwać obydwoje rodziców i żeby otrzymali takie same informacje.

3

### **Przykładowe kwestie do wyjaśnienia podczas rozmowy:**

- Co wie dziecko? Jakie potrzeby ma dziecko w danym momencie?
- Jak dziecko zareagowało na zaistniałą sytuację? Czy pracownicy zauważyli jakieś zmiany u dziecka w przedszkolu?
- Czego potrzebuje rodzina? Jak przedszkole może pomóc w tej sytuacji?

- Jeśli obydwójce rodzice sprawują władzę rodzicielską:  
- Na jaki sposób wymiany informacji przedszkole może umówić się z rodzicami?
- Jeśli jeden z rodziców sprawuje władzę rodzicielską -  
Na jakie schematy postępowania przedszkole może umówić się z rodzicami. Przedszkole musi mieć plan dotyczący tego, jak ustosunkować się do kontaktu z drugą stroną, aby zapewnić przestrzeganie praw dziecka.
- Omówić wzajemne oczekiwania pracowników i rodziców w zaistniałej sytuacji

4

#### Procedury dotyczące wymiany informacji:

- Ustalcie, z kim rodzice mają się kontaktować w przedszkolu. Najlepiej, jeśli będzie to pracownik, do którego obydwójce rodzice mają zaufanie.
- Ustalcie, kiedy i jak często mają w przyszłości odbywać się spotkania kierownika pedagogicznego z rodzicami.

- Ustalcie, w jaki sposób informacje mają być udzielane obu stronom.
- Ustalcie, kto ma otrzymywać jakie informacje.
- Poinformujcie rodziców o tym, jaka jest rola przedszkola oraz o tym, jak ważne dla dziecka jest, żeby również w przyszłości podtrzymać dobry dialog.
- Ustalcie datę kolejnego spotkania, zadbajcie o kontynuację i odpowiednie dogłębienie sytuacji.

5

#### Dalsza współpraca w obydwojgiem rodziców

- Rozmowy na temat rozwoju dziecka: Kto ma uczestniczyć? Razem, czy osobno? Rodzice przybrani nie mają prawa uczestniczyć w rozmowach dotyczących rozwoju dziecka, jeśli nie ma zgody obydwójga rodziców.
- Uroczystości w przedszkolu: Kto ma uczestniczyć? Jak należy udzielić informacji?



## NIEPOKÓJ O DZIECKO

**J**eśli pracownicy zauważą, że dziecku jest źle przez dłuższy okres, konieczny jest dialog z rodzicami na temat samopoczucia dziecka.

Pracownicy muszą być głosem w sprawie dziecka i zachęcać rodziców do tego, żeby zastanowili się, jak dziecko przeżywa zaistniałą sytuację.

Strony powinny przedyskutować, czego potrzeba, żeby dziecko czuto się na co dzień lepiej i bezpieczniej. Po takiej rozmowie pracownicy muszą doglądać sytuacji poprzez informowanie obydwu stron o samopoczuciu i rozwoju dziecka.

Jeśli pracownicy doświadczają, że rodzice nie są w stanie wziąć odpowiedzialności za dobro dziecka, zaleca się, żeby przedszkole skontaktowało się z innymi instancjami celem otrzymania porad i wskazówek.

### Gdzie może zwrócić się przedszkole?

#### ● FAMILIEVERNKONTOR (URZĄD DO SPRAW OCHRONY RODZINY)

Familievernet (ochrona rodziny) to oferta pomocy ze strony państwa w sytuacji rozpadu związku i konfliktów między rodzicami. Familievernet prowadzi obowiązkową mediację w razie rozpadu związku.

Oferta skierowana jest zarówno do małżeństw jak i konkubentów mający wspólne dzieci oraz do rodziców, którzy chcą wnieść sprawę do sądu w sprawach z ustawy o dzieciach i rodzicach (barneloven). Do urzędu mogą zwrócić się poszczególne osoby, pary, byłe pary oraz rodziny. Oferta jest darmowa i nie wymaga skierowania. Urząd do spraw ochrony rodziny jest w każdej fylke (województwie). Pracownicy mogą zwrócić rodzicom uwagę na dostępność takiej oferty.

[www.bufetat.no/familievernkontor](http://www.bufetat.no/familievernkontor)

#### ● FUB

Komisja Rodziców do spraw przedszkoli (FUB) jest ogólnokrajowym, niezależnym organem dla rodziców dzieci chodzących do przedszkola. Zarówno rodzice jak i pracownicy przedszkola mogą z kontaktować się z FUB, żeby uzyskać porady i wskazówki w kwestiach dotyczących przedszkola oraz kwestiach dotyczących współpracy między rodzicami a pracownikami. Usługi oferowane przez FUB są bezpłatne.

[www.fubhg.no](http://www.fubhg.no)

#### ● PRZYCHODNIA I CENTRUM RODZINY

Przychodnia jest ofertą dla wszystkich dzieci i rodziców,

która znajduje się na terenie całego kraju. W przychodniach znajdują się pielęgniarki oraz inni specjaliści, którzy mogą udzielić wskazówek, porad i wsparcia.

● BARNEVERNSTJENESTEN  
(Służba ochrony praw dziecka)

W § 22 ustawy o przedszkolach o obowiązku informowania służby ochrony praw dziecka, w pierwszym akapicie napisano: „Personel przedszkola podczas wykonywania pracy ma zwracać uwagę na okoliczności mogące wymagać działań ze strony służby ochrony praw dziecka.”

Przedszkole ma obowiązek zgłaszania służbie ochrony praw dziecka, jeśli pracownicy doświadczają, że dziecku jest trudno i cierpi, a rodzice nie wykazują zdolności zrobienia czegoś z tą sytuacją. Ważne jest, żeby rodzice zostali poinformowani o tym, że przedszkole jest w kontakcie ze służbą ochrony praw dziecka, oraz o ewentualnym wystąpieniu do służby ochrony praw dziecka zgłoszenia o zaniepokojeniu sytuacją dziecka.





## **Anonimowa konsultacja**

Jeśli rozmowa z rodzicami na temat zaniepokojenia przedszkola nie prowadzi do zmiany, albo też przedszkole doświadcza zaprzeczenia i uników ze strony rodziców, przedszkole powinno się skontaktować ze służbą ochrony praw dziecka i poprosić o anonimową konsultację w związku z zaniepokojeniem. Służba ochrony praw dziecka może udzielić porad i wskazówek dotyczących dalszego procesu i tego, czy przedszkole powinno formalnie zgłosić swoje zaniepokojenie.

## **Obowiązek zgłaszania**

To, czy zaniepokojenie o dziecko jest na tyle poważne, że pociąga za sobą obowiązek zgłoszenia sytuacji do służby ochrony praw dziecka, należy ocenić w oparciu o sytuację, w jakiej znajduje się dziecko. W części przypadków będzie jasne, że przedszkole ma obowiązek zgłoszenia sytuacji do służby ochrony praw dziecka. Będzie tak na przykład w przypadku podejrzeń o przemoc i wykorzystywanie w rodzinie, nadużywaniu alkoholu czy środków odurzających oraz innej niewydolności opiekuńczo-wychowawczej. W innych przypadkach przedszkole musi dokonać trudnych ocen. Konflikt pomiędzy rodzicami może być podstawą zgłoszenia sytuacji do urzędu ochrony praw dziecka.

Przy podejrzeniu popełnienia czynów karalnych na terenie przedszkola lub poza nim ważne jest, żeby nie

zniszczyć dowodów. Pracownicy przedszkola powinni więc powstrzymać się od «przestuchiwania» dzieci, bo pod względem karno-prawnym może to powodować osłabienie dowodów w sprawie. Dziecko należy dostrzec i wysłuchać, a jeśli dziecko chce opowiadać, należy mu to umożliwić. Pracownicy przedszkola muszą jednak wykazać dużą ostrożność przy zadawaniu pytań dodatkowych i naprowadzających. Powinni oni zapisać wypowiedzi/opowieść dziecka oraz pytania dorosłych bezpośrednio po odbyciu rozmowy. Spisaną rozmowę należy bezzwłocznie przekazać lokalnej prokuraturze z tego względu, że przestuchanie dziecka powinno się odbyć w ciągu 14 dni od zarejestrowania niepokojącej sytuacji.

## **Obowiązek udzielenia informacji**

W tych przypadkach, kiedy służba ochrony praw dziecka nakazuje przedszkolu wydanie informacji, to służba ochrony praw dziecka ocenia i definiuje, czy obowiązek udzielenia informacji został spełniony oraz jakie informacje są istotne dla sprawy. Przedszkole może skontaktować się ze służbą ochrony praw dziecka, żeby uzyskać poradę na temat sposobu postępowania i żeby opisać sytuację dziecka. Przedszkole musi wydać informacje, o które prosi służba ochrony praw dziecka, bez względu na obowiązek zachowania tajemnicy służbowej oraz pozostawanie w kontakcie z rodzicami.

W razie braku porozumienia, instytucją odwoławczą jest fylkesmannen (wojewoda).

## WYKAZ LITERATURY

Barne- og likestillingsdepartementet og Kunnskapsdepartementet (2009). *Til barnets beste – Samarbeid mellom barnehagen og barneverntjenesten. Lov om barneverntjenester 1992-nr.100*

Barneombudet (2012). *Barns stemme stilner i stormen. Rapport 2012*

Brandtzæg, I., Torsteinsson, S. & Øiestad, G. (2013).

*Se barnet innenfra. Hvordan jobbe med tilknytning i barnehagen.* Kommuneforlaget as

Drugli, M.B. (2008). *Barn som vekker bekymring, 2.* Cappelen akademisk

FNs konvensjon om barnets rettigheter, Barnekonvensjonen (1989), Ratifisert av Norge 08.01.1991

Foreldreutvalget for barnehager (FUB) (2012). *Hjem - barnehage, et ressurshefte for foreldre og barnehagepersonalet om samarbeid*

Gamst, K. T. & Langballe, Å. (2006). *Samtaler med små barn i saker etter barneloven.* Barne-, likestillings- og inkluderingsdepartementet

Gamst, K. T. (2011). *Profesjonelle barnesamtaler; å ta barn på alvor.* Universitetsforlaget

Gustavson, K., Nilsen, W. & Skipstein, A. (2012). Folkehelseinstituttet 2012:2: *Foreldrekonflikt, samlivsbrudd og meklingsprosesser for barn og unge*

Hart, S. (2009). *Den følsomme hjernen.* Hans Reitzels forlag

Helskog, G. H. & Lærum, K. T. (2007). *Fortsatt foreldre- godt nok samarbeid etter samlivsbruddet.* Modum bad, Samlivssenteret

Killén, K. (2012). *Forebyggende arbeid i barnehagen; samspill og tilknytning.* Kommuneforlaget as

*Lov om barnehager (barnehageloven) av 17.06.2005.*

Kunnskapsdepartementet

*Lov om barn og foreldre (barnelova) av 08.04.1981.*

Barne-, likestillings- og inkluderingsdepartementet

*Rammeplan for barnehagens innhold og organisering (2011).*

Kunnskapsdepartementet

Wichstrøm, L., Kårstad S. B., Kvellø, Ø., & Berg-Nilsen, T. S. (2013).

*Child care health and development, vol 40/2014 s 346-353; What do parents know about their children's comprehension of emotions?*

*Accuracy of parental estimates in a community sample of pre-schoolers.* ISI Journal Citation Reports