



## Saksframlegg

### Kommunereformen i Namdalseid

Utvalg	Utvalgssak	Møtedato
Namdalseid kommunestyre	2/15	05.02.2015

#### Rådmannens innstilling

1. Namdalseid kommune ønsker å delta i kommunereformen gjennom utredning av muligheter, fordeler og ulemper som del av en større kommune. Målet er å finne den beste løsningen for framtidig kommunestruktur som fremmer bolyst i kommunen.
2. Kommunestyret slutter seg til saksframleggets beskrivelse av utfordringsbilde for Namdalseid som utgangspunkt for utredningsarbeidet.
3. Namdalseid kommune ønsker å gå inn i en eventuell ny storkommune med hele kommunen, men er åpen for mindre grensejusteringer.
4. Namdalseid kommune ønsker å utrede følgende alternativ:
  - 3a) Namdalseid som egen kommune som i dagens kommunestruktur
  - 3b) Kommunesammenslåing med kommunene i Midtre Namdal Samkommune (MNS), dvs. Namdalseid, Namsos, Overhalla og Fosnes.
  - 3c) Kommunesammenslåing med kommunene i Inn-Trøndelagsamarbeidet, dvs. Namdalseid, Steinkjer, Verran, Inderøy og Snåsa. Forutsetter nærmere avklaring med disse kommunene.
  - 3d) Kommunesammenslåing mellom Namdalseid, Flatanger og Osen.
  - 3e) Kommunesammenslåing mellom kommunene i Midtre og Indre Namdal, Flatanger og Osen, i alt 11 kommuner, dersom forprosjektet konkluderer med det.
5. Namdalseid kommune er åpen for at Flatanger og Osen slutter seg til utredningsalternativ 3b) og 3c)
6. Namdalseid kommune slutter seg til opplegget for prosessen slik det framgår i saksframlegget.
7. Forslag til organisering og mandat vedtas.
8. Rådmannen gis fullmakt til innkjøp av konsulentbistand innenfor rammen av tildelte midler fra fylkesmannen.

#### Hjemmel for vedtaket er:

#### Behandling i Namdalseid kommunestyre - 05.02.2015

Ingen nye forslag til innstillingen.

## Vedtak i Namdalseid kommunestyre - 05.02.2015

Rådmannens innstilling enstemmig vedtatt.

### Vedtaket lyder dermed slik:

1. Namdalseid kommune ønsker å delta i kommunereformen gjennom utredning av muligheter, fordeler og ulemper som del av en større kommune. Målet er å finne den beste løsningen for framtidig kommunestruktur som fremmer bolyst i kommunen.
2. Kommunestyret slutter seg til saksframleggets beskrivelse av utfordringsbilde for Namdalseid som utgangspunkt for utredningsarbeidet.
3. Namdalseid kommune ønsker å gå inn i en eventuell ny storkommune med hele kommunen, men er åpen for mindre grensejusteringer.
4. Namdalseid kommune ønsker å utrede følgende alternativ:
  - 3a) Namdalseid som egen kommune som i dagens kommunestruktur
  - 3b) Kommunesammenslåing med kommunene i Midtre Namdal Samkommune (MNS), dvs. Namdalseid, Namsos, Overhalla og Fosnes.
  - 3c) Kommunesammenslåing med kommunene i Inn-Trøndelagsamarbeidet, dvs. Namdalseid, Steinkjer, Verran, Inderøy og Snåsa. Forutsetter nærmere avklaring med disse kommunene.
  - 3d) Kommunesammenslåing mellom Namdalseid, Flatanger og Osen.
  - 3e) Kommunesammenslåing mellom kommunene i Midtre og Indre Namdal, Flatanger og Osen, i alt 11 kommuner, dersom forprosjektet konkluderer med det.
5. Namdalseid kommune er åpen for at Flatanger og Osen slutter seg til utredningsalternativ 3b) og 3c)
6. Namdalseid kommune slutter seg til opplegget for prosessen slik det framgår i saksframlegget.
7. Forslag til organisering og mandat vedtas.
8. Rådmannen gis fullmakt til innkjøp av konsulentbistand innenfor rammen av tildelte midler fra fylkesmannen.

## Dokumenter i saken

Type	Dato	Tittel	Adressat
I	27.08.2014	Invitasjon til å delta i reformprosessen	Kommunal- og moderniseringsdep.
I	19.09.2014	Kommunereformen i Nord-Trøndelag	Fylkesmannen i Nord-Trøndelag
I	26.09.2014	Nytt rundskriv (H- 8/14) til lov 15. juni 2001 nr 70 om fastsetjing og endring av kommune- og fylkesgrenser ( inndelingslova).	Kommunal- og moderniseringsdepartementet
I	02.10.2014	Prosessplan for reformen i Nord-Trøndelag	KS
I	02.10.2014	Veileder - veien mot en ny kommune	KS
I	10.10.2014	Kommunereform - ressurser til reformprosessen	Kommunal- og moderniseringsdep.
X	20.10.2014	Referat fra utvalgsmøte 16.10.14	
I	07.11.2014	Kommunereformen og inndelingstilskuddet	Fylkesmannen i Nord-Trøndelag
I	21.11.2014	Kommunereform og fjellstyrer	Norges Fjellstyresamband
X	10.12.2014	Notat 10.12.14	
X	12.12.2014	Møtereferat 11.12.14	
I	22.12.2014	Fylkesmannens forventninger til kommunene og nærmere om tildelte skjønnsmidler i 2014 knyttet til kommunereformen	Fylkesmannen i Nord-Trøndelag
I	12.01.2015	Prosjektlederforum 20. januar - Kommunereformen i Nord-Trøndelag	Fylkesmannen i Nord-Trøndelag
X	16.01.2015	Møtereferat 15.01.15	

## Saksopplysninger

Kommunestyret oppnevnte utvalg for å følge kommunereformen i møte den 11.09.14. Utvalget består av formannskapetets medlemmer samt 1 representant for de øvrige partier i kommunestyret. I tillegg er tillitsvalgte invitert med i utvalget.

Utvalget ble gitt følgende mandat:

1. *Avklare hva som skal utredes, dvs behov for beslutningsgrunnlag*
2. *Avklare innretning for et mulig samarbeid og aktuelle kommuner*
3. *Vurdere å ta initiativ til drøftinger med aktuelle kommuner*
4. *I samarbeid med administrativ ledelse gjennomføre drøftinger med aktuelle samarbeidspartnere*
5. *Planlegge involvering av innbyggerne*
6. *Eventuelt avklare hvilken framdriftsplan kommunen for egen del vil gå inn for*

Utvalget har ingen formell rolle i den politiske prosessen, men er en diskusjonsarena og en forberedende arena. Utvalget har hatt 3 egne møter og 1 møte med kommunene Osen og Flatanger. Kommunereformen var tema på kommunestyremøtet i november. Her ble det gitt informasjon og veiledning fra fylkesmannen. I tillegg har ordfører og rådmann deltatt i møter i MNS, MNS og IN-kommunene, høstkonferansen i KS og fylkesmannens nyttårskonferanse der kommunereformen har vært et sentralt tema. Rådmannen som prosjektleder i kommunen deltar dessuten i prosjektledermøter i regi av fylkesmannen.

---

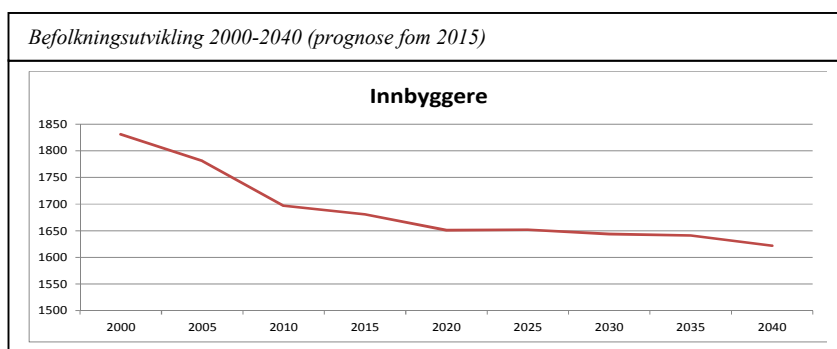
## UTFORDRINGSBILDE FOR NAMDALSEID

### *I lys av kommunereformen*

#### Befolkningsutviklingen

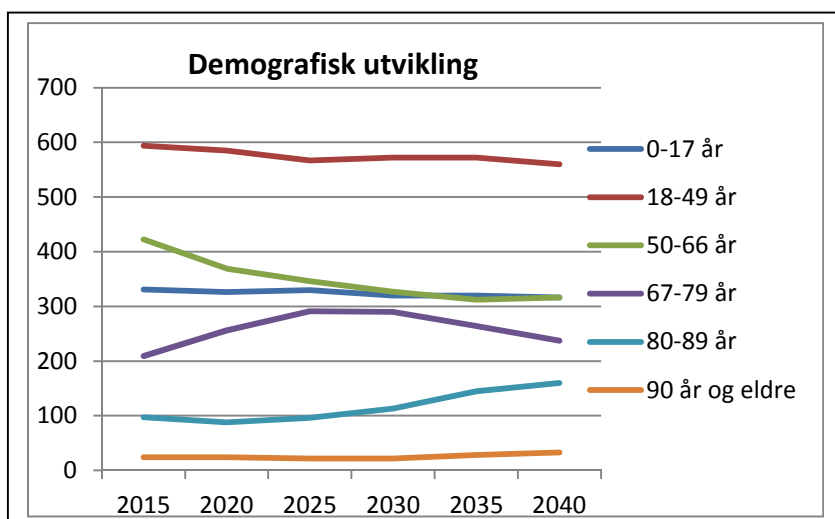
Namdalseid er en liten kommune med ca 1670 innbyggere. Den største utfordringen knyttet til denne størrelsen er i første rekke utviklingen sammenliknet med landet for øvrig.

Befolkningsnedgangen vi opplever har betydning for kommunens inntekter og dermed rammebetingelsene for å gi gode tjenester til innbyggerne.



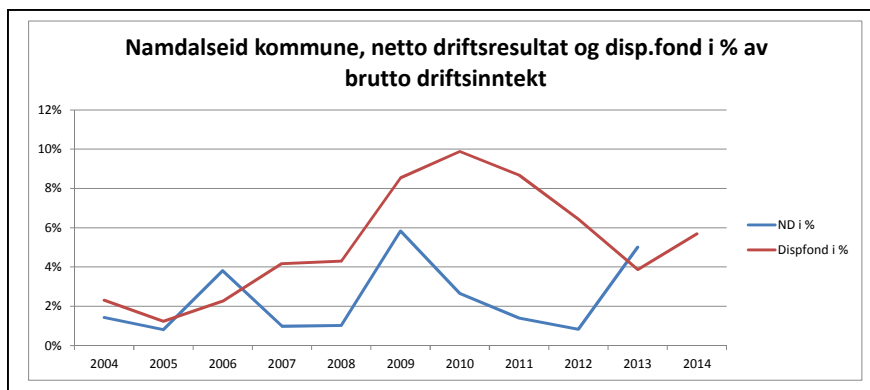
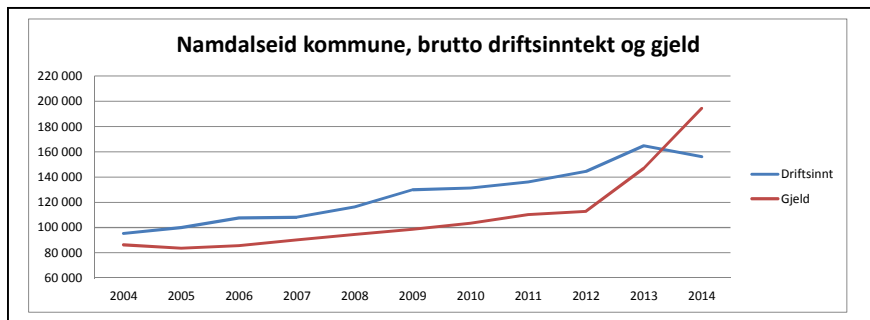
Den største nedgangen skjedde i perioden 2000 – 2010, mens prognosen tilsier en utflating videre fremover mot 2035. Inn- og utflytting har en vesentlig større innflytelse på utviklingen enn antall fødte/døde.

#### Demografisk utvikling



I Namdalseid flater eldrebølgen ut fram til 2025 da andelen innbyggere over 80 år igjen øker. Kommunen vil allerede før 2020 merke en økning i befolkningsgruppen mellom 67 og 79 år. Det vil kunne bli en utfordring å legge forholdene til rette for og utvikle tjenestetilbud for gruppen unge eldre. Selv om trenden er at den eldre del av befolkningen er friskere må en anta at behovet for kommunale tjenester i form av pleie og omsorgstiltak vil øke. Tilsvarende vil andelen unge avta. Pleie- og omsorgsarbeidere vil derfor i større grad måtte rekrutteres utenfra. Det vil også være en utfordring å tilpasse ressursbruken til et lavere elevtall i skolene.

### Økonomisk soliditet



Utviklingen i gjeldssituasjonen er sterkt påvirket av investeringer i ny sykeheim i 2013 og 2014. Det er anbefalt at gjeldsgraden i kommunene ikke bør overstige 100 % av brutto driftsinntekter. Namdalseid overstiger dette vesentlig i 2014 og noen år framover med de planene som er lagt.

Kommunen har i de siste årene kommet stadig dårligere ut i forhold til rammevilkårene fra staten. Skatt og rammetilskudd har ikke kompensert for lønns- og prisvekst. Det er særlig vektleggingen av befolkningsutviklingen som har slått negativt ut for Namdalseid. Det er ingen automatikk i at driftsutgiftene reduseres i samme takt som inntektene når tallet på innbyggere minker. Kommunen har innført eiendomsskatt med nær høyeste skattesats.

Med høy gjeldsgrad er en betydelig del av kommunens handlingsrom redusert. Så lenge renten er lav vil tilpasningen med en relativt stor andel av lånemassen på flytende rente bidra til å redusere belastningen med dette, men medfører også en betydelig finansiell risiko. En økning av rentenivået vil gi ytterligere reduksjon av handlingsrommet. Samtidig vil gjeldsgraden avta etter 2017. Dersom rentenivået ikke avviker vesentlig fra dagens i denne perioden har en antatt opplegget som forsvarlig.

Namdalseid kommune har de nærmeste en sårbar økonomi. Det er begrensede reserver for å møte uforutsette behov. Høy gjeldsgrad medfører redusert handlingsrom på kort sikt.

Kommunen er prisgitt innretningen av kommunenes inntektssystem framover, samt renteutviklingen.

I tidsperspektivet for kommunereformen må en anta at Namdalseid kommune vil ha tilnærmet de samme rammebetingelser som sammenlignbare kommuner. Hvis en antar at inntektene på lang sikt utvikler seg slik en har sett de siste årene, vil kommunen ha små muligheter til å møte uforutsette kostnader innen f.eks. barnevern, ressurskrevende brukere m.m.

### Kapasitet og kompetanse

Med såpass stramme rammebetingelser som en ser i dag er kommunen nødt til å tilpasse bemanningen til denne situasjonen. Det er en utfordring å designe tjenestene slik at en redusert bemanning ikke medfører vesentlig reduksjon av tjenestekvalitet samtidig som ansatte skal ha realistiske arbeidsvilkår. Kommunen står dermed i en situasjon der effektiviseringsprosesser har stort fokus.

Omstillingsarbeidet og utfordringene knyttet til arbeidet med kommunereformen båndlegger mye av den administrative kapasiteten i kommunen. Kommunen er i perioder avhengig av å kjøpe konsulentbistand, noe som belaster budsjettet ytterligere. Situasjonen medfører begrensning av kapasitet til annet utviklingsarbeid.

Med bakgrunn i den demografiske utviklingen vil trolig kapasiteten innenfor pleie og omsorg bli en utfordring på sikt. Kompetansemessig ser en utfordringer innen enkelte sektorer, særlig innenfor teknisk område. Dette er en krevende sektor med mange ulike tjenester og omfattende lovverk. Kompetansebehovet løses i dag gjennom samarbeid internt og eksternt med andre kommuner og statlige etater samt kjøp av konsulentbistand.

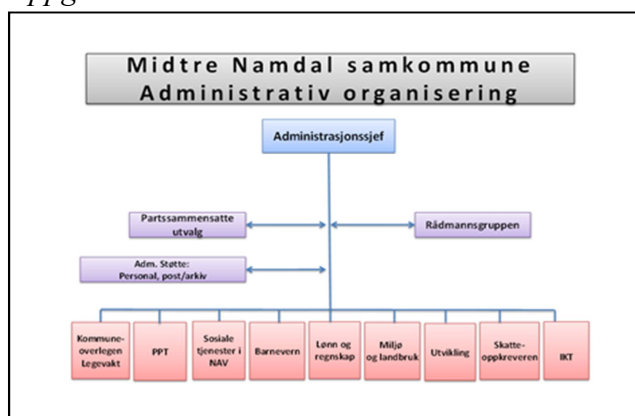
Bemanningsreduksjoner vil i noen grad skje ved reduksjon av stillingsstørrelser og dermed en økning i uønsket deltid. Kommunen har i dag god tilgang på kompetanse innen pleie og omsorg takket være en satsning på heltidsstillinger. En reduksjon vil kunne påvirke denne situasjonen negativt. Den demografiske utviklingen med færre arbeidsføre i forhold til antall eldre vil forsterke denne situasjonen.

### Interkommunalt samarbeid

Kommunen har siden 2009 vært medlem av Midtre Namdal Samkommune (MNS). Dette utgjør i dag vel 7 % av kommunens budsjett. Oppgavene som er overført samkommunen har sin bakgrunn i oppgaver med behov for spesialkompetanse og ønske om større fagmiljø. Et viktig mål er i tillegg kommunenes behov for kostnadseffektivisering. Dette er i stor grad oppnådd, og samkommunen oppfattes i all hovedsak som en vellykket måte å løse disse utfordringene på.

Samkommunen er vedtatt avvirket. Dersom oppgavene blir tilbakeført primærkommunene vil Namdalseid ha en stor utfordring med å løse dem i egenregi. Nye samarbeidsformer ville derfor etter all sannsynlighet blitt løsningen.

### *Oppgaver i MNS:*



*I tillegg felles sentralbord, som utføres av Namdalseid kommune.*

Kommunen inngår ellers i interkommunale samarbeid både gjennom formaliserte IKS og gjennom uformelle fora. Det er en klar overvekt av IKS geografisk lokalisert til andre Namdalskommuner. Det klareste unntaket er brannberedskapen som inngår i IKS syd for kommunen, men både Røyrvik og Lierne samt Osen kommune er blitt medeiere. IKS som omfatter kommuner både nord og syd for kommunen er KomSek Trøndelag og KomRev Trøndelag. I Namdalen er kommunen med i MNA og Namdal Rehabilitering. Kommunens innflytelse i disse selskapene skjer gjennom representantskap og eventuelt styremedlemskap. Det er få politiske utfordringer knyttet til IKS-enes oppgaver. Ressursbruken styres gjennom representantskap. De fleste IKS kommunen er med i vil trolig bli videreført uavhengig av kommunestruktur.

Det er etablert en god del uformelle samarbeid uten kompensasjon samt noe kjøp og salg av tjenester mellom kommunene. Begrunnelse for uformelle samarbeid er kvalitetsikring og kvalitetsutvikling gjennom samarbeid i tilsvarende fagmiljø, praktiske hensyn samt at ressurspersoner i kommunene benyttes i dialog på tvers av grensene. Samarbeidet oppveier i noen grad utfordringen med å være liten og oppleves som en kurant arbeidsmåte i saksbehandlingen.

#### Næringsstruktur, samfunnsutvikling

Namdalseid kommune har tradisjonelt vært en landbrukskommune, med over 40% av sysselsettingen rundt årtusenskiftet. Senere har sysselsettingen i primærnæringene gått ned og var i 2013 på 23%. Verdiskapingen ser imidlertid ut til å være stabil. Kommunen har noe sekundærnæring, et stort transportfirma og mange småbedrifter. Reiselivsnæringen er viktig og i positiv utvikling.

Namdalseid kommune har utviklet seg til å bli en pendlerkommune. Såkalte «hverdagsregioner» for næringsliv og innbyggere strekker seg langt utover dagens kommunegrenser, både nordover og sørover, med en overvekt mot Namsos når det gjelder arbeidssted.

#### Lokaldemokratiet

I politiske fora er engasjementet stort, mens det kan være en utfordring å rekruttere kandidater til valglistene. Det er en tendens til at kandidater stiller på nytt. Partiene driver aktiv valgkamp før valg. Det avholdes rutinemessige partigruppemøter med stort engasjement. Kommunen har valgt ungdomsråd som møtes i forbindelse med politiske møterunder. Også her er engasjementet stort. Kommunen deltar for andre gang i forsøk med stemmerett for ungdom, med positiv erfaring.

Dersom kommunereformen fører til en ny sammenslått kommune der alle dagens 4 kommuner i samkommunen deltar, vil overgangen kunne gjøres relativt ukomplisert og med relativt små kostnader. Løsninger der samarbeidet løses opp vil være langt mer komplisert og en må da kunne påregne betydelige kostnader. Eksempel på slike kostnader kan være juridisk bistand i forbindelse med ansattes rettigheter, kostnader knyttet til oppløsning av arkiv (fysisk og digitalt), felles maskin- og serverpark felles programvare, nedleggelse av eksisterende og nyopprettelse av tjenestesteder, kostnader i forbindelse husleiekontrakter, leasingavtaler og serviceavtaler osv.

Utvalget er opptatt av lokaldemokratiets plass i en sammenslått storkommune. Kommunestyret i en ny storkommune vil naturlig nok få langt mindre representasjon fra distriktene. Regjeringen

har åpnet for utredning av grendeutvalg e.l., som skal ivareta innflytelse fra morkommunene i forhold til nytt kommunestyre. Dersom utvalgene gis noen form for myndighet vil dette også representere et 4. nivå, noe Regjeringen er imot. Utvalget oppfatter samkommunen som en vellykket organisering av oppgavene. Organiseringen imøtekommer mye av begrunnelsen for kommunereformen og ivaretar hensynet til lokaldemokratiet på en strukturert måte.

---

**Konklusjon: utfordringene Namdalseid kommune står overfor, samt usikkerheten knyttet til framtidige rammebetingelser for kommunen, gjør det interessant å utrede mulighetene, fordeler og ulemper for Namdalseid som egen kommune eller som del av en større kommune i framtida.**

**Mål: Finne beste løsning for framtidig kommunestruktur som fremmer bolyst i Namdalseid kommune**

---

#### **Aktuelle alternativ**

Dette spørsmålet ble behandlet av utvalget i møte den 20.10.14. Forutsatt kommunesammenslåing er utvalget klar på at hele Namdalseid kommune skal inngå i en ny kommune. Det er dermed ikke ønskelig at kommunen deles på to eller flere nye kommuner. Utvalget ber om at mulige konsekvenser av en deling synliggjøres i utredningen. Mindre grensejusteringer kan derimot være aktuelle avhengig av hvilken løsning som til slutt blir valgt.

Det ble lansert 3 alternativ:

1. Fortsette som egen kommune
2. Sammenslutning av MNS-kommunene, dvs Namdalseid, Namsos, Overhalla og Fosnes
3. Kommunene i Inn-Trøndelagssamarbeidet, dvs Steinkjer, Verran, Inderøy og Snåsa

I møte den 11.12.14 presiserte utvalget at det var hhv. Namsos og Steinkjer som var nøkkelkommuner i alternativene 2 og 3.

Flatanger og Osen har i møter med Namdalseid signalisert interesse for å bli med Namdalseid i utredning både i det nordlige og sørlige alternativet, og dette er akseptert av utvalget. I møte den 15.01.15 ble disse kommunene foreslått som et eget, selvstendig alternativ for utredning.

Det utredes for øvrig om Midtre og Indre Namdal pluss Flatanger og Osen kan være et aktuelt utredningsalternativ. Dersom igangsatt forprosjekt konkluderer med at dette kan være aktuelt å utrede, vil dette inngå som et eget alternativ.

#### **Dialog med andre kommuner**

- Gjennom samarbeidet i samkommunen har rådmannsgruppen utvekslet møtereferat fra sine respektive kommuner, samt jevnlig drøftet kommunereformen. Det er ikke drøftet et eventuelt samarbeid om utredning i disse kommunene



- Det er avholdt 1 møte med ordførere og rådmenn i kommunene i samkommunen, Indre Namdal Region samt Flatanger og Osen kommuner, i alt 11 kommuner, for å drøfte om dette kan være et aktuelt utredningsalternativ. Det er satt i gang et forprosjekt som skal bidra til å avklare dette.
- Flatanger og Osen har avholdt 1 møte med Namdalseid og drøftet mulig samarbeid i utredningsarbeidet opp mot ulike alternativ for sammenslåing.
- Det er tatt kontakt med Steinkjer kommune på ordfører- og rådmannsnivå med sikte på å avklare mulig arena og organisering av utredningsarbeidet

## Utredningstema

Regjeringens ekspertutvalg har i sin sluttrapport fra desember 2014 listet opp 10 samfunnsmessige hensyn med kriterier for en funksjonell kommune.

Samfunnsmessige hensyn	Kriterier
<b>TJENESTEYTING</b>	
Kvalitet i tjenestene Effektiv bruk av samfunnets ressurser Likeverdighet	1.Tilstrekkelig kapasitet 2.Relevant kompetanse 4.Effektiv tjenesteproduksjon 5.Økonomisk soliditet 6.Valgfrihet 12.Statlig rammestyring
<b>MYNDIGHETSUTØVELSE</b>	
Rettsikkerhet	1.Tilstrekkelig kapasitet 2.Relevant kompetanse 3.Tilstrekkelig distanse
<b>SAMFUNNSUTVIKLING</b>	
Helhetlig ivaretagelse av areal- og transportinteresser tilpasset klima- og miljøhensyn Tilrettelegging for positiv utvikling i lokalsamfunnet og storsamfunnet	7.Funksjonelle samfunnsutviklingsområder 1.Tilstrekkelig kapasitet 2.Relevant kompetanse
<b>DEMOKRATISK ARENA</b>	
Betydningsfulle oppgaver og rammestyring Lokal politisk styring Levende lokalt folkestyre Aktiv lokal politisk arena	8.Høy politisk deltakelse 9.Lokal politisk styring 10.Lokal identitet 11.Bred oppgaveportefølje 12.Statlig rammestyring

Utredningsarbeidet går ut på å vurdere sterke og svake sider ved gjeldende struktur opp mot en større sammenslått kommune. Det er viktig å prioritere de momenter som er vesentligst for beslutningen kommunestyret skal ta. Dette kan være krevende på grunn av stor tilgang på informasjon. Det er derfor naturlig å trekke inn egne tema i tillegg til kriteriene som ekspertutvalget har fremhevet og som kommunen mener er særlig viktig å utrede før endelig beslutning. Dette kan eksempelvis være tjenestestruktur, viktige næringer, miljøhensyn, komplementære egenskaper, personalpolitikk m.m. Slike tema vil en søke å få fram i prosessen, bl.a. gjennom involvering av innbyggerne.

## Involvering

Utvalget ønsker bred involvering i prosessen. Det planlegges folkemøter for å forankre reformarbeidet i befolkningen. Innbyggerne inviteres fortrinnsvis på grendenenivå. Her vil det bli gitt faktainformasjon og åpnet for innspill. Det prioriteres å få fram momenter innbyggerne mener er de vesentligste for vurdering av kommunesammenslåing. Utvalget ønsker å kunne gi

best mulig informasjon, og disse møtene kommer derfor et stykke ut i prosessen, når utredningen er kommet i gang.

Det anses viktig å engasjere ungdommene i spørsmålet om kommunestruktur. Utvalget foreslår å be ungdomsrådet organisere denne del av prosessen.

Det legges dessuten opp til å invitere næringslivet samt lag og foreninger inn i prosessen.

Ansatte involveres i første omgang gjennom tillitsvalgte og ledergruppa. Lenger ut i prosessen vil det bli gitt samlet informasjon til alle ansatte. Ved et eventuelt vedtak om sammenslåing vil reglene om virksomhetsoverdragelse komme til anvendelse.

Senere i utredningsprosessen, vil det være aktuelt å engasjere innbyggerne på nytt. Det kan være aktuelt å gjennomføre en spørreundersøkelse. Spørsmålet om folkeavstemning vurderes i denne sammenheng. Kommunen står fritt til selv å velge på hvilken måte innbyggerne skal involveres.

#### Kommunikasjon med innbyggerne

Det er opprettet egen mappe benevnt Kommunereformen på kommunens hjemmeside. Her legges relevant informasjon om reformen samt referat og vedtak fra prosessen lokalt. I tillegg gis jevnlig informasjon i Melkrampa.

#### **Framdriftsplan**

Rammen for framdriftsplanen baseres på løp 1, dvs at kommunestyrets beslutning om framtidig kommunestruktur skjer høsten 2015. Dersom beslutningen innebærer sammenslåing med andre kommuner forutsettes det samtidig og likelydende vedtak i de andre kommunene. I og med at kommunene har ulike ambisjoner om framdrift og dermed tidspunkt for vedtak kan Namdalseids framdriftsplan måtte revurderes i løpet av året. Et viktig moment for valget av løp 1 var uklarhet omkring de økonomiske incentivene mellom løp 1 og 2. Det er nå avklart at dette ikke avhenger av valg av løp. Dette bør avklares før sommeren.

Det er fortsatt en del usikkerhetsmomenter knyttet til innholdet i kommunereformen. Blant annet er framtidige oppgaver for kommunene så langt uavklart. Spørsmålet om alle skal være såkalte generalistkommuner er også viktig å få avklart. Utvalget har lansert mange alternativer for framtidig struktur. Det er naturlig at alternativer som viser seg mindre aktuelle i forhold til sentrale føringer i løpet av prosessen blir tillagt mindre vekt i utredningsarbeidet.

#### Konkret framdriftsplan:

5.02.15: Kommunestyret vedtar rammene for prosessen, inklusive utfordringsbilde, utredningstema, alternativer for utredning, opplegg for involvering og kommunikasjon samt framdriftsplan. Status rapporteres til fylkesmannen.

Februar-juni 2015: Første fase i utredningen. Avklaring med aktuelle kommuner om utredningssamarbeid. Evt innkjøp av konsulentbistand.

12.03.15: Utvalgsmøte, planlegge involvering

April 2015: Innbyggerinvolvering, inkl næringsliv, ansatte, samt lag og foreninger

Mai 2015: Utvalgsmøte

Juni 2015: Kommunestyret, revisjon av prosessplanen

Juni- desember 2015: Fullføre utredning, inkl ny involvering av innbyggerne.

Desember 2015: Vedtak i kommunestyret

### **Organisering**

Det foreslås at utvalget som ble oppnevnt den 11.09.2014 videreføres som prosjektgruppe fram til kommunevalget.

*Mandat:*

- 1. Planlegge og organisere utredningsarbeidet*
- 2. Koordinere utredning av alternativene for framtidig kommunestruktur*
- 3. Planlegge og gjennomføre involvering av innbyggerne*
- 4. Gjennomføre drøftinger med aktuelle kommuner*
- 5. Vurdere behov for revurdering av prosessplanen*

Utvalget skal ha en koordinerende og forberedende funksjon. Alle beslutninger skjer i kommunestyret.

Rådmannen er prosjektleder og sekretær for utvalget

### **Fullmakt**

Utredningsarbeidet vil båndlegge mye ressurser på rådmannsnivået. Rådmannen ser det nødvendig å kjøpe inn konsulentbistand til deler av prosessen, særlig den del av utredningen som skal skje felles med andre kommuner. Det antas at kommunene kan samarbeide om dette og at kostnadene kan dekkes innenfor midlene fylkesmannen stiller til disposisjon i prosessen. Rådmannen bør få fullmakt til slikt innkjøp innenfor disse rammene.