



Alta kommune

# Alta vil

Planprogram for rullering av  
kommuneplanens samfunnsdel 2013-2025

Fastsatt av kommunestyret 11. februar 2013



## Innhold

Forord .....	3
1 Bakgrunn for planarbeidet.....	4
1.1 Gjeldende plan.....	4
1.2 Kommunal planstrategi.....	5
1.2.1 Kommunedelplaner .....	5
1.2.2 Temaplaner .....	5
2 Forutsetninger for planarbeidet.....	6
2.1 Plan- og bygningsloven .....	6
2.2 Nasjonale og regionale forutsetninger for kommunal planlegging .....	6
2.2.1 Nasjonale forventninger til kommunal planlegging .....	7
2.2.2 Nasjonale miljømål.....	7
2.2.3 Statlige planretningslinjer og -bestemmelser .....	7
3 Planarbeidets formål .....	8
4 Satsingsområder og utredningsbehov.....	9
4.1 Visjon og verdigrunnlag.....	9
4.2 Gjennomgående plantemaer.....	9
4.2.1 Tilrettelegging for utvikling av samisk kultur, næringsutøvelse og samfunnsliv.....	9
4.2.2 Miljø og bærekraftig utvikling .....	9
4.3 Satsingsområder .....	10
4.3.1 Kunnskap og kompetanse .....	10
4.3.2 Næringsutvikling og nyskaping.....	11
4.3.3 Trivsel og livskvalitet .....	12
4.3.4 Attraktivt regionsenter i utvikling .....	13
4.4 Utredningsbehov .....	13
4.4.1 Statistisk gjennomgang av utviklingen siden 2004 .....	14
4.4.2 Arbeidsinnvandring til Alta som ressurs .....	14
4.4.3 Drøftingsnotater .....	14
5 Planprosess og opplegg for medvirkning .....	15
5.1 Organisering av planarbeidet .....	15
5.2 Medvirkning .....	16
5.2.1 Barn og unges interesser.....	17
5.2.2 Samiske interesser.....	17
6 Framdriftsplan .....	18
6.1 Milepælsplan.....	18
6.2 Formelle høringsparter .....	18



# 1 Bakgrunn for planarbeidet

Kommunestyret i Alta har i kommunal planstrategi for 2012-2015 vedtatt at kommuneplanens samfunnsdel skal rulleres med oppstart høsten 2012. Gjeldende samfunnsdel av kommuneplanen, «Alta vil», ble vedtatt i 2004 og har en planhorisont til 2015. Utviklingen i Alta og regionen går imidlertid raskt, og det er bred enighet om behovet for en rullering av kommunens overordnede strategiske måldokument. Planutvalget behandlet 6. september 2012 oppstart av planprosessen med tilhørende prosjektorganisering for rullering av kommuneplanens samfunnsdel.

Plan- og bygningsloven av 2008 stiller krav om utarbeidelse av planprogram for alle kommuneplaner, også samfunnsdelen. Utarbeidelsen av planprogrammet blir første del av denne planprosessen. Planprogrammet skal gjøre rede for formålet med planarbeidet, planprosessen og opplegget for medvirkning. Planprogrammet bør også redegjøre for hvilke alternativer som skal inngå i planarbeidet, og aktuelle utredninger som anses nødvendig for et godt beslutningsgrunnlag.

Planprogrammet skal sendes på høring og legges ut til offentlig ettersyn i 6 uker. Det er kommunestyret som endelig vedtar planprogrammet som skal legges til grunn for planarbeidet.

I arbeidet med rulleringen av kommuneplanens samfunnsdel «Alta vil» er det viktig for Alta kommune at politikere og administrasjon føler ansvar for og eierskap til planen. Bare da vil den kunne bli den operative og bruksvennlige planen vi ønsker for samfunnsutviklingen i Alta.

## 1.1 Gjeldende plan

Kommuneplanens samfunnsdel 2004-2015 har «Alta vil» som tittel, visjon og motto. Planen inneholder et verdigrunnlag hvor følgende overskrifter inngår:

- Barn og unge
- Demokrati og medvirkning
- By og distrikt
- Kultur
- Likestilling og livsfaser
- Lokalt miljøansvar

I tillegg inneholder planen følgende seks hovedmål:

1. Alta vil ha et næringsliv og kompetansemiljø som er preget av nyskaping og utvikling.
2. Alta vil at aktivitetene i våre lokalsamfunn skal skje innenfor naturens bæreevne, i et rent, ryddig og trivelig nærmiljø.
3. Alta vil ha et rikt og skapende kulturliv, gode oppvekstvilkår og et samfunn der vi tar vare på hverandre
4. Alta vil være et attraktivt kunnskaps- og kompetansesenter i regionen.
5. Alta vil være et utviklingsorientert regionsenter med fokus på gode nettverk og godt naboskap.
6. Alta vil at kommunen skal ha en omstillingsdyktig organisasjon som møter brukerne på en positiv måte.

Det er planutvalgets vurdering at fokus i rulleringsprosessen bør ligge på framtida, men at en kvantitativ gjennomgang av måloppnåelse og utviklingstrekk i Alta siden 2004 er en relevant utredning (se eget kapittel). Videre er det planutvalgets oppfatning at visjonen er blitt allment kjent og at administrasjonen i utstrakt grad har brukt gjeldende plan som det styrings- og prioriteringsverktøy det er ment å være. Koplingen til kommuneplanens handlingsdel (virksomhetsplanen) har riktignok blitt løsere med årenes løp, i takt med at andre behov og prioriteringer har gjort seg gjeldende.

## 1.2 Kommunal planstrategi

Vedtatt av kommunestyret i juni 2012. I planstrategiprosessen kom det fram i diskusjonene at blant annet følgende temaer bør vies oppmerksomhet i rulleringen av «Alta vil»:

- Folkehelsearbeid, med bakgrunn i ny folkehelselov.
- Samiske interesser, med bakgrunn i Sametingets planveileder, vedlegg om samiske interesser til kommuneplanens arealdel og trukket innsigelse fra Sametinget i den forbindelse.
- Universell utforming, med bakgrunn i diskriminerings- og tilgjengelighetsloven og samarbeidsavtale mellom Finnmark fylkeskommune og Alta kommune om ressurskommune for universell utforming i Finnmark.
- Naturens mangfold, med bakgrunn i ny naturmangfoldlov.
- Kulturpolitikk.
- Arealpolitikk.

### 1.2.1 Kommunedelplaner

Kommunal planstrategi besluttet også at det arbeides fram flere kommunedelplaner i inneværende kommunestyreperiode. For å spare tid og ressurser er det et poeng at omfanget av revidert «Alta» vil blir mindre detaljert enn dagens plan, siden mange av politikkområdene vil suppleres med (tematiske) kommunedelplaner. Disse er:

- Helse- og omsorgstjenester  
> Ny plan under ferdigstilling.
- Samfunnssikkerhet og beredskap  
> Ny plan med oppstart høsten 2012.
- Næringsutvikling  
> Ny plan med oppstart våren 2013.
- Kultur  
> Ny plan med oppstart våren 2013.
- Vannforsyning  
> Rullering med oppstart høsten 2013.
- Skole  
> Ny plan med oppstart høsten 2013.
- Miljø, klima og energi  
> Delvis ny plan med oppstart høsten 2013.
- Barnehage  
> Ny plan med oppstart høsten 2014.

- Sosial boligbygging  
> Rullering med oppstart våren 2015.
- Idrett og fysisk aktivitet  
> Rullering med oppstart høsten 2015.
- Avløp  
> Videreføres uten revisjon i perioden.

### 1.2.2 Temaplaner

Kommunal planstrategi inneholder også en oversikt over kommunale temaplaner med et utadrettet fokus (samfunnsplanlegging). Disse er:

- Havneplan 2013-2016  
> Rullering med oppstart 2011. Planforslag på høring vinteren 2012-13.
- Landbruksplan  
> Rullering til sluttbehandling vinteren 2012-13.
- Handlingsplan kulturnæringer  
> Rullert plan vedtatt 2012.
- Plan for offentlig uterom og grønnstruktur  
> Revidering med oppstart våren 2013.
- Nordområdestrategi  
> Vedtatt 2011.

I ettertid av vedtatt planstrategi er det bestemt at handlingsplan for reiselivet - Destinasjon Nordlysbyen skal rulleres.



Illustrasjonsfoto; forside landbruksplan vedtatt februar 2013

## 2 Forutsetninger for planarbeidet

### 2.1 Plan- og bygningsloven

I plan- og bygningslovens (pbl.) formålsparagraf (§ 1-1) heter det at loven skal fremme bærekraftig utvikling til beste for den enkelte, samfunnet og framtidige generasjoner. Videre heter det (utdrag):

Planlegging etter loven skal bidra til å samordne statlige, regionale og kommunale oppgaver og gi grunnlag for vedtak om bruk og vern av ressurser. Planlegging og vedtak skal sikre åpenhet, forutsigbarhet og medvirkning for alle berørte interesser og myndigheter. Det skal legges vekt på langsiktige løsninger, og konsekvenser for miljø og samfunn skal beskrives.

Prinsippet om universell utforming skal ivaretas i planleggingen og kravene til det enkelte byggetiltak. Det samme gjelder hensynet til barn og unges oppvekstvilkår og estetisk utforming av omgivelsene.

Innenfor rammen av § 1-1 skal planer etter denne lov (pbl. § 3-1):

- Sette mål for den fysiske, miljømessige, økonomiske, sosiale og kulturelle utviklingen i kommuner og regioner, avklare samfunnsmessige behov og oppgaver, og angi hvordan oppgavene kan løses.
- Sikre jordressursene, kvaliteter i landskapet og vern av verdifulle landskap og kulturmiljøer.
- Sikre naturgrunnlaget for samisk kultur, næringsutøvelse og samfunnsliv.
- Legge til rette for verdiskaping og næringsutvikling.
- Legge til rette for god forming av bygde omgivelser, gode bomiljøer og gode oppvekst- og levekår i alle deler av landet.
- Fremme befolkningens helse og motvirke sosiale helseforskjeller, samt bidra til å forebygge kriminalitet.

- Ta klimahensyn gjennom løsninger for energiforsyning og transport.
- Fremme samfunnssikkerhet ved å forebygge risiko for tap av liv, skade på helse, miljø og viktig infrastruktur, materielle verdier mv.

Planleggingen skal fremme helhet ved at sektorer, oppgaver og interesser i et område ses i sammenheng gjennom samordning og samarbeid om oppgaveløsning mellom sektormyndigheter og mellom statlige, regionale og kommunale organer, private organisasjoner og institusjoner, og allmennheten.

Planleggingen skal bygge på økonomiske og andre ressursmessige forutsetninger for gjennomføring og ikke være mer omfattende enn nødvendig. Planer skal bidra til å gjennomføre internasjonale konvensjoner og avtaler innenfor lovens virkeområde. Vedtatte planer skal være et felles grunnlag for kommunal, regional, statlig og privat virksomhet i planområdet.

### 2.2 Nasjonale og regionale forutsetninger for kommunal planlegging

Det er et viktig prinsipp at kommunen i sin planlegging skal ivareta både kommunale, regionale og nasjonale mål, interesser og oppgaver og at all kommunal planlegging skal legge statlige og regionale pålegg og retningslinjer til grunn. De framkommer blant annet gjennom nasjonale forventninger til regional og kommunal planlegging, statlige planretningslinjer og planbestemmelser etter pbl. kapittel 6, samt regional planstrategi, regional plan og regionalt handlingsprogram etter pbl. kapittel 7 og 8.

Slike statlige og regionale retningslinjer og pålegg vil gi et større eller mindre handlingsrom for kommunene, avhengig

av innhold. Aktiv planlegging i kommunene er et viktig virkemiddel for å nå nasjonale mål på disse politikkområdene.

### 2.2.1 Nasjonale forventninger til kommunal planlegging



For å fremme en bærekraftig utvikling har plan- og bygningsloven av 2008 fått nye bestemmelser om at det hvert fjerde år skal utarbeides et dokument med nasjonale forventninger til regional og kommunal planlegging.

Forventningsdokumentet peker på hvilke hensyn fylkeskommunene og kommunene bør legge vekt på i sin planlegging for å gjennomføre nasjonal politikk på områder som spenner fra klima og natur til samferdsel, næringsliv og oppvekstvilkår. De nasjonale forventningene er retningsgivende for kommunale planer.

I Alta kommunes kommunale planstrategi er de nasjonale forventningene til kommunal planlegging listet opp.

### 2.2.2 Nasjonale miljømål

Miljøvernpolitikken er inndelt i elleve resultatområder. Det enkelte resultatområdet synliggjør regjeringens miljøpolitiske satsing gjennom de nasjonale målene. De nasjonale målene er fastsatt på bakgrunn av regjeringens politikk, enten i stortingsmeldinger, proposisjoner eller andre politiske dokumenter. De skal være målbare og vise hvilke resultat man skal oppnå på

nasjonalt nivå. På [www.miljostatus.no](http://www.miljostatus.no) får man den nyeste informasjonen miljøets tilstand og utvikling.



Finnmark fylkeskommune er som regional planmyndighet ansvarlig for utforming av regionale miljømål for Finnmark. Alta kommune vil bidra aktivt i alle regionale planprosesser, inkludert regionale miljømål.

Lokale miljømål er først og fremst hjemlet i gjeldende kommuneplanens samfunnsdel. Rulleringsprosessen vil bestemme lokale miljømål for planperioden.

### 2.2.3 Statlige planretningslinjer og -bestemmelser

Statlige planretningslinjer het tidligere rikspolitiske retningslinjer. Formålet med disse er å markere nasjonal politikk på områder som det er spesielt viktig at blir fulgt opp i planleggingen.

De relevante i denne sammenhengen er:

- Statlige planretningslinjer for differensiert forvaltning av strandsonen langs sjøen.
- Statlig planretningslinje for klima- og energiplanlegging i kommunene.
- Rikspolitiske retningslinjer for å styrke barn og unges interesser i planleggingen.
- Rikspolitiske retningslinjer for samordnet areal- og transportplanlegging.

Statlige planbestemmelser brukes på samme måte som retningslinjene, men har

har større kraft da det innbefatter forbud mot angitte bygge- og anleggstiltak.

Norge har én statlig planbestemmelse, den er fra 2008 og heter: *Rikspolitisk bestemmelse om kjøpesentre*. Målet med bestemmelsen er å styrke by- og tettstedssentrene og legge til rette for miljøvennlige transportvalg, dvs. unngå en utvikling med byspredning, økt bilavhengighet og dårligere tilgjengelighet for dem som ikke disponerer eller ønsker å bruke bil. Det overordnede og langsiktige målet er å utvikle bærekraftige og robuste

by- og tettstedsstrukturer som også bidrar til å redusere klimagassutslippene.



Illustrasjonsfoto; [www.amfi.no](http://www.amfi.no)

### 3 Planarbeidets formål

Hovedformålet med planarbeidet er å utarbeide en revidert kommuneplanens samfunnsdel for perioden 2013-2025, som gir de overordnede strategier og mål for den langsiktige og bærekraftige samfunnsutviklingen av Alta kommune.

Videre har rulleringen av kommuneplanens samfunnsdel til hensikt å:

- Bygge videre på gjeldende visjon; «Alta vil», med planhorisont til år 2025.
- Fornye og tilpasse fokusområder, strategier og mål til de muligheter og utfordringer som identifiseres og politiske prioriteringer som gjøres for Alta kommune kommende 12-årsperiode.
- Videreutvikle plandokumentet som et retningsgivende og tydelig styringsdokument med klare føringer for oppfølgende planer og tiltak.
- Videreutvikle og klargjøre forbindelsen fra plandokumentet til kommuneplanens handlingsdel (virksomhetsplanen), som er gjenstand for årlig rullering.
- Styrke og forberede beslutningsgrunnlaget gjennom relevant og viktig utredningsarbeid.
- Forankre planarbeidet godt i kommunen, både politisk og administrativt. Involvere politikere allerede i tidlig fase.
- Skape en arena for overordnede diskusjoner om utviklingen av kommunen, og legge til rette for aktiv medvirkning fra innbyggere, næringsliv og organisasjoner.
- Sikre tilrettelegging for utvikling av samisk kultur, næringsutøvelse og samfunnsliv i samarbeid med Altas bredde av samisk befolkning og organisasjonsliv. Herunder også nyttiggjøre tradisjonskunnskap.
- Definere lokale miljømål for Alta for hvordan kommunen kan møte blant annet økonomisk vekst og klimaendringer på en bærekraftig måte.



## 4 Satsingsområder og utredningsbehov

### 4.1 Visjon og verdigrunnlag

Gjeldende visjon for kommuneplanens samfunnsdel er *Alta vil*. Denne må kunne sies å ha stått seg godt og er blitt relativt allment kjent. Vurderingen så langt er at det ikke legges opp til en storstilt revisjonsprosess rundt visjonen, men at muligheten holdes åpen for en mindre revisjon underveis i planprosessen dersom man finner det tjenelig.

Dagens plandokument inneholder et kapittel hvor planens verdigrunnlag listes. Planutvalget samstemmer i at en slik opplisting av verdier ikke en hensiktsmessig. I stedet bør planens verdigrunnlag fremgå av innledningen og ingressen til hvert av fokusområdene.

### 4.2 Gjennomgående plantemaer

Planarbeidets formål fremhever to sentrale områder som også loven trekker fram som særlig viktige. Da disse vil ha nedslagsfelt i alle planutvalgets definerte satsingsområder, organiseres de som undertema til alle fire. De gjennomgående plantemaene er:

- a. **Tilrettelegging for utvikling av samisk kultur, næringsutøvelse og samfunnsliv**
- b. **Miljø og bærekraftig utvikling**

#### 4.2.1 Tilrettelegging for utvikling av samisk kultur, næringsutøvelse og samfunnsliv

Hensynet til samiske interesser i planleggingen er styrket i plan- og bygningsloven av 2008. I Sametingets planveiler pkt. 4.1 lister følgende prinsipper i planleggingen:

- a. Vurdere særskilte tiltak som kan bidra til å sikre naturgrunnlaget for samisk kultur, næringsutøvelse og samfunnsliv.
- b. Legge vesentlig vekt på hensynet til naturgrunnlaget for samisk kultur,

næringsutøvelse og samfunnsliv, slik at det bevares eller fremmes gjennom planen og ikke trues.

- c. Vurdere hvorvidt de samlede effekter av tidligere og planlagte planer og tiltak innenfor bruksområdet gir tilstrekkelig mulighet til fortsatt bruk.
- d. Legge tradisjonell kunnskap om og bruk av området til grunn for utforming av planer.
- e. Iverksette aktive tiltak for å sikre reell medvirkning der siktemålet er å oppnå informert samtykke fra direkte berørte samiske interesser og lokalsamfunn, herunder samiske barn.
- f. Legge til rette for at samisktalende parter kan benytte samisk både skriftlig og muntlig.



Illustrasjonsfoto; [www.finsk.no](http://www.finsk.no)

Altas historie og plassering i Sápmi og betydelige andel av befolkningen med samisk bakgrunn gjør viktig for kommunen å legge til rette for at samiske barn og unge, samisk næringsliv og samfunnsliv for øvrig kan videreutvikle seg på en bærekraftig måte. Denne planprosessen vil søke å finne politiske prioriteringer for dette i aktiv medvirkning med samiske interesseorganisasjoner.

#### 4.2.2 Miljø og bærekraftig utvikling

Bærekraftig utvikling hører til selve formålet med plan- og bygningsloven. Det inkluderer selvsagt miljødimensjonen. Til Alta knytter det seg mange miljøfaktorer som bidrar til høy trivsel og livskvalitet. Altas grønne preg, et aktivt friluftsliv sommer som vinter og kanskje verdens

beste lakseelv er noen sentrale faktorer som det er viktig å verne om.

Denne planprosessen vil søke å definere Altas lokale miljømål som politisk prioriterte grep for kommunens bærekraftige utvikling.

### 4.3 Satsingsområder

Hvordan skal Alta-samfunnet utvikles fram mot 2025? Kommuneplanens samfunnsdel er kommunens viktigste dokument i planleggingen av framtidens Alta. Den ønskete utviklingen uttrykkes gjennom utforming av visjon, verdier og målsettinger. Samfunnsutviklingen påvirkes av og inneholder et vell av aktuelle problemstillinger. Dette gjør seg særlig bemerket i en by med sterk befolkningsvekst og en region preget av vekst i den økonomiske aktiviteten.

Planutvalget har besluttet å konsentrere planarbeidet rundt **fire satsingsområder** for samfunnsutviklingen. Disse foreslås som overskrifter for hvor fokus settes tematisk i planprosessen:

1. Kunnskap og kompetanse
2. Næringsutvikling og nyskaping
3. Trivsel og livskvalitet
4. Attraktivt regionsenter i utvikling

#### 4.3.1 Kunnskap og kompetanse

Alta kommune vil prioritere arbeid for kvalitet i barnehagene og en grunnopplæring som holder høy kvalitet, der alle elever og lærlinger som er i stand til det, fullfører og består videregående opplæring. Norge vil trenge både flere personer med relevant fagopplæring og flere med høyere utdanning. En solid grunnopplæring er derfor en nødvendighet for både samfunnet og den enkelte.

Skolen må legge til rette for at flere kan lære mer, at alle skal trives, og at alle skal oppnå motivasjon gjennom å mestre. Rapporter om vanskeligere oppvekstvilkår for samiske barn og barn av andre minoriteter må tas på alvor. Å sikre gode oppvekstvilkår for alle barn i Alta har høyeste prioritet.



Illustrasjonsfoto; sykkelløype ved Komsa skole

Det finnes mye kompetanse og høy innovasjonsgrad innen mange viktige næringer i Alta kommune, særlig innen bygg og anlegg samt serviceyrker. Videre har Norge har en høyt utdannet befolkning. Dette gir oss et relativt konkurransefortrinn i kunnskapsintensive næringer.

Alta kommune har lavere andel av innbyggere med lang høyre utdanning sammenliknet med landsgjennomsnittet. Altas evne til å rekruttere folk med høy utdanning og utvikle kompetanseintensive arbeidsplasser, vil være en viktig indikator på hvor attraktivt og toneangivende kompetansemiljøet i kommunen fremstår i nordområdene.

Denne vinteren har Høgskolen i Finnmark og Universitetet i Tromsø søkt om å fusjonere. Dersom søknaden går igjennom, representerer universitetsstatus i Finnmark en mulighet for videreutvikling av Alta som kunnskapsnav og studentby.

*Aktuelle stikkord til strategi- og målformulering under denne overskriften kan være:*

- Altas barnehager med fokus på innhold og kvalitet.
- Altas grunnskoetilbud med henblikk på innhold, kvalitet og resultater.
- Samisk barnehage- og skoletilbud.
- Videregående skole og høyere utdanning – Alta som studentby.
- Kunnskapsintensive næringer og kompetansearbeidsplasser.

- Kunnskap og kompetanse i kommuneorganisasjonen.
- Opplæringstilbud og videreutdanning i samisk språk, herunder kommunens språksenter Áltá sámi giellaguovddaš.

#### 4.3.2 Næringsutvikling og nyskaping

Erfaringer fra bruk av virkemidler viser at det er mange måter kommunene kan utvikle rollen som tilrettelegger for næringsvirksomhet på, blant annet gjennom å (NOU 2004:19):

- Sørge for tradisjonell fysisk tilrettelegging, gjennom blant annet opparbeiding av industriarealer og annen fysisk infrastruktur.
- Sikre et godt tjenestetilbud innen barnehage, grunnskole og helsevesenet som gjør kommunen til et attraktivt bosted.
- Stimulere til utbygging av fysisk infrastruktur for IKT der markedet er for lite for kommersiell utbygging.
- Være pådriver for utbygging av «myk infrastruktur» som nettverk, møteplasser, tiltak for kompetanseutvikling mv. – for så vel ny som eksisterende virksomhet.
- Bidra til utvikling av etablererkultur, blant annet gjennom holdningsskapende arbeid i kommuneorganisasjonen og tiltak som for eksempel «entreprenørskap i skolen».
- Bidra til utvikling av attraktive lokalsamfunn gjennom satsing på trivselfremmende tiltak, kulturtiltak aktivt samarbeid med frivillige organisasjoner.

Kompetansearbeidsplassutvalget (NOU 2011:3) oppsummerer med at over tid vil tilgangen på arbeidsplasser styre hvilke regioner som har befolkningsvekst og hvilke som ikke har det. Andre forhold har også betydning for folks bosettingsvalg, så som familietilknytning, god tilgang på kultur- og opplevelsestilbud, tjenestetilbud og boligtilbud, fritidsinteresser, naturopplevelser og hva som oppleves som «det gode liv». Muligheten til å leve

av egen arbeidsinnsats og en meningsfull jobb er likevel grunnleggende for de aller fleste. Velfungerende arbeidsmarkeder spiller derfor en avgjørende rolle for all lokal og regional samfunnsutvikling.

Steder som har suksess og som opplever vekst, har gjerne en kombinasjon av faktorer som i sum skaper en vekstdynamikk. De har et omstillingsdyktig næringsliv, sterke utdanningsinstitusjoner som gir tilgang på den kompetansen bedriftene trenger, og god infrastruktur. I neste omgang kan denne utviklingen være selvforsterkende. Steder med et tilstrekkelig innbyggertall, og hvor det lokale næringslivet skaper et robust arbeidsmarked, vil i mange tilfeller skape en egen vekstdynamikk. Størrelsen på arbeidsmarkedet blir i seg selv en viktig forutsetning for vekst fordi dette gir større muligheter for bedrifter og arbeidstakere gjennom at de nettverkene som skapes gir positive ringvirkninger som flere nyter godt av.



Illustrasjonsfoto; © Marianne B. M.

Alta har over flere tiår har en svært positiv utvikling i næringsliv og sysselsetting. Innovasjonsgraden trekkes i undersøkelser fram som særlig høy i Alta. Denne utviklingen er det viktig å ivareta også i et i framtidsperspektiv med økt konkurranse regionalt og nedgang i mange viktige markeder i utlandet.

*Aktuelle stikkord til strategi- og målformulering under denne overskriften kan være:*

- Alta som attraktivt investeringssted for større næringsaktører.
- Videreutvikling av entreprenørskap og innovasjonsgrad i Alta.
- Bestemte næringsaktiviteters lokalisering.
- Energi- og naturressursutnytting.
- Tilrettelegging for næringsetablering i distrikts-Alta.
- Innovasjon i kommunens tjeneste- og velferdsproduksjon.
- Næringsvennlig infrastruktur og kommuneorganisasjon.
- Samisk kultur og design i utvikling av Alta som reisemål.
- Tilrettelegging for videreutvikling av fiske-, landbruks- og reindriftnæringen.

#### 4.3.3 Trivsel og livskvalitet

Det lokale tilbudet av ulike typer tjenester og velferdsgoder vil kunne påvirke lokalsamfunnets attraktivitet og enkeltindividers valg av bosted. Rettighetsbaserte helse- og sosialpolitiske ordninger bidrar til å skape nødvendig sosial trygghet uavhengig av bosted, og utgjør en viktig "sosial infrastruktur" for regional og lokal utvikling. Gode velferdstilbud omfatter også skoler og barnehager (dvs. oppvekstvilkår), og pleie- og omsorgstilbud for eldre og syke. At slike tilbud finnes innenfor rimelig avstand er viktige faktorer for de fleste som skal velge bosted. Kommunens rolle – og muligheter – som både tjenesteproducent, tilrettelegger og utvikler av egne fortrinn vil derfor være avgjørende. Helsesektoren er en svært viktig del av velferdssystemet. Godt og tilgjengelig primærhelsetjeneste- og sykehustilbud oppleves av de fleste som svært viktig, og gir en følelse av trygghet.

Befolkningens helse er blant samfunnets viktigste ressurser. Det er fortsatt et stort potensial i å fremme helse og forebygge sykdom og for tidlig død. Det er et samfunnsansvar å bidra til god helse i hele befolkningen. Hvordan vi utvikler

samfunnet har stor betydning for helsen til hver og en av oss, og ikke minst for hvordan helsen er fordelt i befolkningen. God helse hos den enkelte øker mulighetene for livsutfoldelse. Rettferdig fordeling av velferdsgoder, er grunnleggende for god helse i befolkningen.

Med ny folkehelselov er folkehelseinnsatsen styrket. Med folkehelse menes befolkningens helsetilstand og hvordan helsen fordeler seg i befolkningen. Folkehelsearbeid handler om å skape og fremme gode oppvekstvilkår for barn og unge, forebygge sykdom og forhindre skader, og å utvikle et samfunn som legger til rette for sunne levevaner og beskytter mot helsetrusler. Folkehelsearbeidet skal bidra til å fremme fellesskap, trygghet, inkludering og deltakelse. Kommunen er den viktigste arenaen for folkehelsearbeid. Undersøkelser har vist at den samiske befolkningen har særlige folkehelseutfordringer, bl.a. knyttet til oppvekstvilkår og diskriminering, som krever oppmerksomhet i folkehelse-sammenheng.



Illustrasjonsfoto; Breidablikk barnehage

*Aktuelle stikkord til strategi- og målformulering under denne overskriften kan være:*

- Framtidsrettete helse- og omsorgstjenester.
- Folkehelse og folkehelsearbeid.
- Frivillighet, lag og foreninger.
- Etnisk og kulturelt mangfold og trivsel i et inkluderende samfunn.

- Tilgjengelighet og universell utforming.
- Friluftsliv og fysisk aktivitet.
- Gode lokalsamfunn.
- Gode oppvekstvilkår for barn og unge.

#### 4.3.4 Attraktivt regionsenter i utvikling

Ethvert samfunn er avhengig av menneskene det består av. De holdninger og verdier som er dominerende vil være avgjørende for hvordan menneskene som bor der og besøkende opplever stedet. Økt individualisering med stor vekt på enkeltmenneskers mulighet til å gjøre selvstendige og egne valg er et kjennetegn for vår tid. Godt sosialt miljø, nære menneskelige relasjoner, natur og fritidsmuligheter er fortrinn som finnes i svært mange lokalsamfunn i Alta kommune. Nye utviklingsmuligheter kan ligge i stedets og kommunens egenart og særpreg. Det utfordrer tenkningen rundt hva som er mulighetsområdet også for næring og verdiskaping.



Illustrasjonsfoto; åpning Nordlyskatedralen

Når flere ønsker å bo i større regionale sentra og byer, blir det mer krevende å opprettholde et godt lokalmiljø og arbeidsmarked for de som fortsatt ønsker å bo på mindre steder. Samtidig må en se de regionale sentrene som deler av større bo- og arbeidsmarkedsregioner, der jobbtilbudet i regionsentrene også gir grunnlag for bosetting i omkringliggende kommuner og steder. Hovedutfordringen er derfor å ha en politikk som tar inn over seg bredden av de demografiske

endringene, inkludert innvandring, og folks ulike preferanser for hvor de vil bo.

Den historiske konteksten i Alta utgjøres av menneskelige møter helt siden isen trakk seg tilbake. I disse møtene har mennesker med ulik etnisk og kulturell bakgrunn funnet livet attraktivt å leve i Alta. Vår plassering i Sápmi gjør det naturlig å anerkjenne det samiske samfunnets plass i Alta-samfunnet. Som Norges eneste urfolk må ivaretagelse av samiske forhold stå i en særlig stilling nasjonalt som lokalt. Verdien som ligger i Alta som møteplass er viktig å ta med oss også i en samtid som preges mer og mer av global mobilitet.

*Aktuelle stikkord til strategi- og målformulering under denne overskriften kan være:*

- Kultur, idrett og kreativitet.
- Barn og unge – Altas fremste ressurs.
- Varehandel og servicetilbud.
- Byutvikling, sentrumsstruktur og langsiktig arealbruk.
- Tilstrekkelig boligtilbud i by, nærområde og distrikt.
- Samisk kultur i festivaler og arrangementer.
- Klimaendringer, samfunnssikkerhet og sårbarhet.
- Internasjonalt samarbeid.
- Alta som miljøforbilde.
- Altas omdømme.

#### 4.4 Utredningsbehov

I Alta kommune pågår for tida flere beslutningsrelevante utredninger som vil nyttiggjøres også i planprosessen for kommuneplanens samfunnsdel. Dette gjelder sykehjemstruktur, skolestruktur og folkehelsekartlegging.

I tillegg ble det i forbindelse med rulleringen av kommuneplanens arealdel i 2010-2011 gjort en egen utredning av samiske interesser i Alta som eget vedlegg til planbeskrivelsen. Utredningen synliggjør hovedtrekkene i samisk historie

i Alta og samisk kultur, næringsutøvelse og samfunnsliv i dag. Utredningen beskjeftiger seg med *naturgrunnlaget* for samisk kultur, næringsutøvelse og samfunnsliv, og legger til at spørsmål knyttet til samisk språk, organisasjonsliv, overordnede strategier med mer må fundamenteres i kommuneplanens samfunnsdel. Med den presiseringen vil utredningen likevel utgjøre et godt grunnlag for den videre planprosessen.

Utover disse pekte planutvalget i forberedelsen av planprogrammet på utredninger som man anser beslutningsrelevante i forbindelse med rulleringen av kommuneplanens samfunnsdel. Utredningene må omfangsmessig holdes på et nivå som holder de innenfor avsatt tid i planprosessen. Utredningsbehov som inngår i planarbeidet for rullering av kommuneplanens samfunnsdel omtales i det følgende.

#### **4.4.1 Statistisk gjennomgang av utviklingen siden 2004**

Det er et relevant og aktuelt behov for kunnskap om hvordan utviklingen i Alta har vært siden samfunnsdelen ble vedtatt sist vinteren 2004. Det hersker ingen tvil om at utviklingen på mange områder har vært formidabel. En kvantifisert gjennomgang av relevant statistikk for å belyse hva utviklingen kjennetegnes av vil være en svært nyttig utredning som vil inngå i planprosessen. Gjennomgangen bør da konsentrere seg om de fokusområdene «Alta vil» satte og de store linjene i samfunnsutviklingen siden 2004.

Anbudskonkurranse om utredningen ble gjennomført i desember 2012. Noodt & Reiding i samarbeid med Norut Alta-Áltá

ble valgt og er i gang med utredningen som skal leveres innen utgangen av februar.

#### **4.4.2 Arbeidsinnvandring til Alta som ressurs**

Utviklingen i Alta-samfunnet siden 2004 kjennetegnes blant annet av vekst i innvandringen fra utlandet. Gitt Altas vekststrategi vil arbeidsinnvandring bli en stadig viktigere ressurs. For å tilrettelegge for langvarig opphold i Alta er fokus på integreringsfaktorer som språkopplæring og trivsel nødvendig. En aktuell utredning vil være en kartlegging av bakgrunn, kompetanse og behov som innvandrerbefolkningen i Alta besitter. Fokuset må ligge på hvordan Alta kan bli et mer attraktivt bosted på lang sikt for denne gruppen.

#### **4.4.3 Drøftingsnotater**

Drøftingsnotater fra administrasjonen på temaer vil bli utarbeidet for hvert av satsingsområdene over. Utover dette er mulige temaer som er diskutert og kan bli utarbeidet for planutvalget:

- Arealregnskap med fokus på boligdekning i by og nærområder.
- Næringsutvikling og konkurransekraft regionalt
- Kompetansearbeidsplasser
- Samferdsel og infrastruktur
- Bolyst og attraktivitet
- Idretts- og kulturarrangementer. Hva betyr slike arrangementer for Alta? Hva bør vi gjøre for å samle oss om flere store arrangementer og videreutvikle Alta som sentrum for idrett og kultur

## **5 Planprosess og opplegg for medvirkning**

Kommuneplanens samfunnsdel er i stor grad et politisk dokument, derfor er det avgjørende at planutvalget som er delegert myndighet fra kommunestyret deltar aktivt i planprosessen. For å skape en best mulig planprosess og grunnlag for måloppnåelsen i ettertid, er forankring og eierskap bredt i administrasjonen og Alta-samfunnet for øvrig viktig. Av den grunn vil det stå sentralt i planprosessen å involvere administrasjonen og finne arenaer i Alta-samfunnet hvor befolkning og interessenter kan informeres og spørres til råd.

Startskuddet for planprosessen ble satt med prosesssamling for planutvalget og rådmannens ledergruppe 26.-27. september 2012. Hovedformålet med samlingen var å markere oppstart for rulleringsprosessen og arbeide fram de viktigste premissene med tanke på utarbeidelsen av planprogrammet.

I høringen av forslag til planprogram kom det innspill på at kommunens forslag til medvirkning i planprosessen var godt, men at opplegget med fordel kunne konkretiseres. I tillegg ble det vektlagt at barn og unge samt samiske interesser er av stor betydning å sikre medvirkning overfor. Alta kommune vil så langt det er mulig ta hensyn til innspillene.

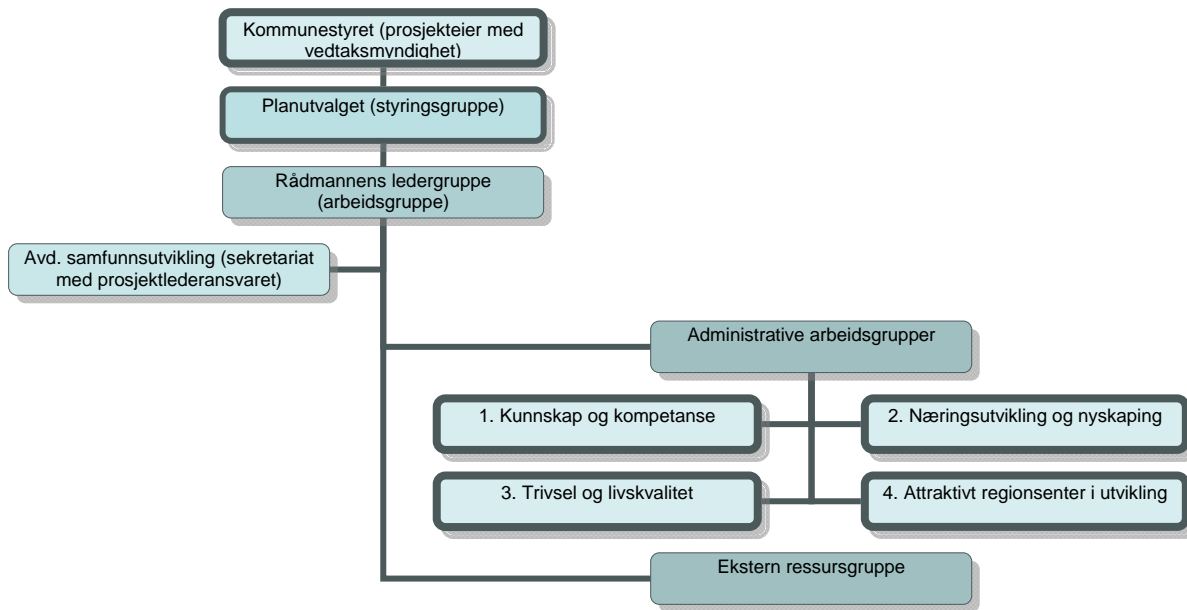
### **5.1 Organisering av planarbeidet**

Den politiske involveringen i planarbeidet er svært viktig. Formelt er planutvalget delegert myndighet fra kommunestyret til å

utarbeide planforslag. Administrasjonen har i denne sammenhengen en sentral rolle som rådgiver for planutvalget. Det er viktig at planutvalget føler at de har styringen med prosessen og at dialogen med administrasjonen er god. Dialogen i det daglige går mest mellom politisk ledelse og rådmannen med ledergruppe, men det foreslås at alle planutvalgsmøtene framover har et fast punkt om framdriften i dette planarbeidet og hvor drøftingsnotater mv. kan diskuteres og behandles.

Som det framgår av modellen under, vil flere fagpersoner i administrasjonen involveres i underarbeidsgruppene for hvert satsingsområde. Disse blir tverrsektorielt sammensatt med formål å utarbeide drøftingsnotat for sitt område med planlegger og gjennomfører temamøter og andre med situasjonsbeskrivelse og diskusjon knyttet til viktige utfordringer og mulighet i Alta-samfunnet, samt utkast til mål- og strategier for å møte disse. Videre vil gruppene ha ansvar for planlagte temamøter og medvirkningsareaner på sitt satsingsområde. På alle disse arenaene vil planutvalget inviteres og forutsettes delta.

I henhold til oppstartsbehandlingen av rullering av kommuneplanens samfunnsdel, ble følgende organisering for planarbeidet besluttet av kommunestyret. Modellen er justert med spesifisering av de fire administrative (under-) arbeidsgruppene etter offentlig ettersyn.



## 5.2 Medvirkning

Det følger av plan- og bygningsloven at planmyndigheten gjennom hele planarbeidet skal sørge for åpen, bred og tilgjengelig medvirkning i lokalsamfunnet og dialog med organiserte og uorganiserte interesser. Planmyndigheten skal tilstrebe størst mulig offentlighet og reell medvirkning i planprosessene.

Kommunen har et særlig ansvar for å sikre aktiv medvirkning fra grupper som krever spesiell tilrettelegging for å kunne delta, herunder barn og unge. Grupper og interesser som ikke er i stand til å delta direkte, skal sikres gode muligheter for medvirkning på annen måte. Kommunale og fylkeskommunale råd for funksjonshemmede og regionale og lokale brukerorganisasjoner kan være viktige aktører i denne sammenheng og bør trekkes inn på hensiktsmessig måte. Det særlige ansvaret for å sikre en aktiv medvirkning for grupper av den samiske befolkningen følger også av ILO-konvensjon nr. 169.

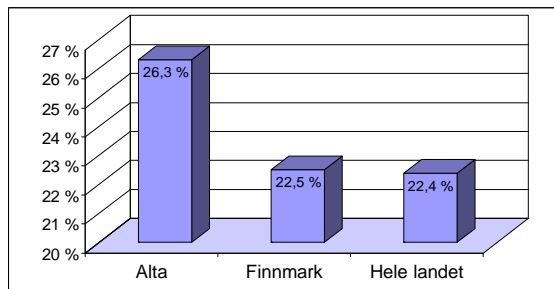
Alta kommune legger i denne planprosessen opp til følgende generelle

medvirkningsopplegg:

- Gjennom formalkravene i plan- og bygningsloven om varsling, offentlig ettersyn mv.
- Gjennom aktiv informasjon på kommunens hjemmeside.
- Gjennom utnyttelse av sosiale medium for kommunikasjonen med befolkningen.
- Gjennom publisitet i lokal presse.
- Gjennom framtidswerksted med SWOT-analyse som en oppfølging av utredning av måloppnåelse og utviklingstrekk i Alta siden 2004.
- Gjennom temamøter om fokusområdene. Det tas sikte på ett temamøte for hvert satsingsområde. Planutvalget og administrasjonen deltar sammen med inviterte ressurspersoner og -miljøer tilknyttet Alta-samfunnet. Man kan benytte seg av allerede etablerte møtearenaer, som for eksempel frokostmøtene i regi av Alta Næringsforening, Alta bibliotek osv.
- Gjennom arbeids- og referansegrupper, som vist i organisasjonsmodellen over.



### 5.2.1 Barn og unges interesser



Andel av befolkningen 0-17 år pr. 1.1.2012. Kilde: SSB.

Med en stor andel barn og unge representerer denne gruppen kanskje Altas fremste ressurs. Det er også våre barn og unge som vil vokse opp med de politiske strategier og mål som settes i denne planen. Derfor har Alta kommune som intensjon å bruke ekstra krefter på involvering av barn og unge gjennom særskilte medvirkningstiltak.

Rikspolitiske retningslinjer for å styrke barn og unges interesser i planleggingen har krav til den kommunale planleggingsprosessen hvor kommunene skal:

- Vurdere konsekvenser for barn og unge i plan- og byggesaksbehandlingen etter plan- og bygningsloven.
- Foreta en samlet vurdering av barn og unges oppvekstmiljø for å innarbeide mål og tiltak i kommuneplanarbeidet.
- Utarbeide vedtekter, bestemmelser og retningslinjer om omfang og kvalitet av arealer og anlegg av betydning for barn og unge, som skal sikres i planer der barn og unge er berørt
- Organisere planprosessen slik at synspunkter som gjelder barn som berørt part kommer fram og at ulike grupper barn og unge selv gis anledning til å delta.

Det er en klar forutsetning at kommunens planlegging for barn og unge gjennomføres i et tverrsektorielt samarbeid.

Alta kommune vil i denne planprosessen søke å ivareta barn og unges interesser gjennom:

- Fast plass i arbeidsgrupper forbeholdt barn og unges representant. Barn og unges representant deltar også i planutvalget med talerett.
- Møte med Ungdomsrådet om viktige prioriteringer sett fra ungdommen i Alta.
- Initiativ til samarbeid med Altas grunnskoler om egnede medvirkningstiltak for å synliggjøre hva barn og unge synes er bra ved å vokse opp i Alta og hva som blir viktig i framtida eller hva som kunne gjort oppvekstvilkårene enda bedre.

### 5.2.2 Samiske interesser



Illustrasjonsfoto; Lille Lerresfjord / Uhca Liidnavuonaš  
© Marianne B. M.

Dette planprogrammet har tidligere understreket tilstedeværelsen av samisk språk, kultur og næringsutøvelse i Alta. Det er også vist til utredning om samiske interesser ifb. rullering av kommuneplanens arealdel. Om lag 950 personer er ført i samemantallet i Alta kommune. I tillegg kommer et stort antall barn og unge med samisk som første- eller andrespråk.

Sametingets planveileder viser til at medvirkning til planer etter pbl. skal ha som siktemål å oppnå informert samtykke fra direkte berørte samiske interesser og lokalsamfunn.

Alta kommune vil i dette planarbeidet følge opp de forutsetninger som ble lagt i vedlegget til arealplanen og kommunal planstrategi. Det betyr i hovedtrekk å behandle forholdet til språk, virkemiddelapparat og identitetsavklaringer i tett samarbeid med representantene for den samiske befolkning, nærings- og samfunnsliv i Alta. Kommunen vil i samråd med disse finne

egnete medvirkningsarenaer. Konkret vil Sametinget forspørres om mulig deltakelse i den eksterne ressursgruppen,

enten av Sametinget selv eller av representant for samiske interesser i Alta.

## 6 Framdriftsplan


### 6.1 Milepælsplan

	År	2012				2013								2014						
		Måned	09	10	11	12	01	02	03	04	05	06	07	08	09	10	11	12	01	02
1	Utarbeide forslag til planprogram																			
2	Varsle planoppstart og behandle forslag til planprogram																			
3	Høring av forslag til planprogram																			
4	Behandle innspill og fastsette planprogram																			
5	Utredningsarbeid og planprosessforberedelser																			
6	Temamøter iht. satsingsområder																			
7	Utarbeidelse av forslag til plan																			
8	Behandle forslag til plan (førstegangsbehandling)																			
9	Offentlig ettersyn av forslag til plan																			
10	Merknads- og vedtaksbehandling av plan																			
11	Kunngjøring og trykking av vedtatt plan																			

### 6.2 Formelle høringsparter

- Politiske partier
- Kommunens virksomheter og foretak
- Skoler
- Barnehager
- Rådet for funksjonshemmede
- Ungdomsrådet
- Eldrerådet
- Alta kirkelige fellesråd
- Barn og unges representant i plansaker
- Alta Idrettsråd
- Alta Bedriftsidrettsråd
- Alta Musikkråd
- Stiftelsen Uteleboliger i Alta
- Alta Boligbyggelag
- Stiftelsen Betania
- Alta Kraftlag
- Boreal Transport Nord
- Finnmarkseiendommen
- Statnett
- Statsbygg
- Høgskolen i Finnmark
- Studentsamskipnaden
- Alta videregående skole
- Øytun folkehøgskole
- Nabokommuner
- Finnmark fylkeskommune
- Sametinget
- Fylkesmannen i Finnmark
- Statens vegvesen
- Avinor
- Reindriftforvaltningen i Vest-Finnmark
- Husbanken
- NVE
- Fiskeridirektoratet
- Kystverket





**Har du innspill  
eller spørsmål til  
planarbeidet?**

Alta kommune tilstreber informasjon og medvirkning i størst mulig grad. Derfor er du velkommen til å kontakte saksbehandler Andreas Foss Westgaard på åpent kontor ved avdeling for samfunnsutvikling på Alta rådhus, per tlf.: 78 45 51 13 eller på e-post til: [afwe@alta.kommune.no](mailto:afwe@alta.kommune.no).

Oppdatert informasjon om planarbeidet finner du her:

<https://www.alta.kommune.no/kommuneplanens-samfunnsdel.74158.no.html>