



Alta kommune

Alta vil

Planprogram for rullering av
kommuneplanens samfunnsdel 2013-2025

Høringsforslag vedtatt av planutvalget 7. november 2012

Høringsfrist: 31. desember 2012



Innhold

Forord	3
1 Bakgrunn og forutsetninger for planarbeidet	4
1.1 Viktige forutsetninger.....	4
1.1.1 Gjeldende plan	4
1.1.2 Kommunal planstrategi	5
1.1.3 Plan- og bygningsloven.....	5
1.1.4 Nasjonale og regionale forutsetninger for kommunal planlegging.....	6
2 Planarbeidets formål	7
3 Satsingsområder og utredningsbehov	7
3.1 Visjon og verdigrunnlag	7
3.2 Satsingsområder	7
3.2.1 Kunnskap og kompetanse.....	8
3.2.2 Næringsutvikling og nyskaping	8
3.2.3 Trivsel og livskvalitet.....	9
3.2.4 Attraktivt regionsenter i utvikling.....	10
3.2.5 Gjennomgående/sectorovergripende plantema	10
3.3 Utredningsbehov	11
3.3.1 Statistisk gjennomgang av utviklingen siden 2004.....	11
3.3.2 Arbeidsinnvandring til Alta som ressurs	11
3.3.3 Andre utredningstemaer som kan vurderes er:	11
4 Planprosess og opplegg for medvirkning	11
4.1 Organisering	11
4.2 Medvirkning	12
5 Framdriftsplan	13
5.2 Milepælsplan.....	13
5.3 Formelle høringsparter	13

Figur neste side: Ordsky fra Wordle.net over de mest brukte ord i dokumentet.

1 Bakgrunn og forutsetninger for planarbeidet

Kommunestyret i Alta har i kommunal planstrategi for 2012-2015 vedtatt at kommuneplanens samfunnsdel skal rulleres med oppstart høsten 2012. Gjeldende samfunnsdel av kommuneplanen, «Alta vil», ble vedtatt i 2004 og har en planhorisont til 2015. Utviklingen i Alta og regionen går imidlertid raskt, og det er bred enighet om behovet for en rullering av kommunens overordnede strategiske måldokument. Planutvalget behandlet 6. september 2012 oppstart av planprosessen med tilhørende prosjektorganisering for rullering av kommuneplanens samfunnsdel.

Plan- og bygningsloven av 2008 stiller krav om utarbeidelse av planprogram for alle kommuneplaner, også samfunnsdelen. Utarbeidelsen av planprogrammet blir første del av denne planprosessen. Planprogrammet skal

gjøre rede for formålet med planarbeidet, planprosessen og opplegget for medvirkning. Planprogrammet bør også redegjøre for hvilke alternativer som skal inngå i planarbeidet, og aktuelle utredninger som anses nødvendig for et godt beslutningsgrunnlag.

Planprogrammet skal sendes på høring og legges ut til offentlig ettersyn i 6 uker. Det er kommunestyret som endelig vedtar planprogrammet som skal legges til grunn for planarbeidet.

I arbeidet med rulleringen av kommuneplanens samfunnsdel «Alta vil» er det viktig for Alta kommune at politikere og administrasjon føler ansvar for og eierskap til planen. Bare da vil den kunne bli den operative og bruksvennlige planen vi ønsker for samfunnsutviklingen i Alta.

1.1 Viktige forutsetninger

1.1.1 Gjeldende plan

Kommuneplanens samfunnsdel 2004-2015 har «Alta vil» som tittel, visjon og motto. Planen inneholder et verdigrunnlag hvor følgende overskrifter inngår:

- Barn og unge
- Demokrati og medvirkning
- By og distrikt
- Kultur
- Likestilling og livsfaser
- Lokalt miljøansvar

I tillegg inneholder planen følgende seks hovedmål:

1. Alta vil ha et næringsliv og kompetansemiljø som er preget av nyskaping og utvikling.
2. Alta vil at aktivitetene i våre lokalsamfunn skal skje innenfor naturens bæreevne, i et rent, ryddig og trivelig nærmiljø.

3. Alta vil ha et rikt og skapende kulturliv, gode oppvekstvilkår og et samfunn der vi tar vare på hverandre
4. Alta vil være et attraktivt kunnskaps- og kompetansesenter i regionen.
5. Alta vil være et utviklingsorientert regionsenter med fokus på gode nettverk og godt naboskap.
6. Alta vil at kommunen skal ha en omstillingsdyktig organisasjon som møter brukerne på en positiv måte.

Det er planutvalgets oppfatning at man i rulleringsprosessen man nå går inn i ikke skal bruke ekstra ressurser på evaluering av måloppnåelse i gjeldende plan. Dette begrunnes med ønsket om å fokusere på framtida, samt at det kan bli urettferdig å evaluere måloppnåelsen etter 8-9 år av en planhorisont på 12 år. Det er likevel en oppfatning at visjonen er allment kjent og at administrasjonen i utstrakt grad har brukt planen som det styrings- og prioriteringsverktøy det er ment å være. Koplingen til kommuneplanens

handlingsdel (virksomhetsplanen) har nok blitt løst med årenes løp, i takt med at

andre behov og prioriteringer har gjort seg gjeldende.

1.1.2 Kommunal planstrategi

Vedtatt av kommunestyret i juni 2012. I planstrategiprosessen kom det fram i diskusjonene at blant annet følgende temaer bør vies oppmerksomhet i rulleringen av «Alta vil»:

- Folkehelsearbeid, med bakgrunn i ny folkehelselov.
- Samiske interesser, med bakgrunn i Sametingets planveileder, vedlegg om samiske interesser til kommuneplanens arealdel og trukket innsigelse fra Sametinget i den forbindelse.
- Universell utforming, med bakgrunn i diskriminerings- og tilgjengelighetsloven og samarbeidsavtale mellom Finnmark fylkeskommune og Alta kommune om ressurskommune for universell utforming i Finnmark.
- Naturens mangfold, med bakgrunn i ny naturmangfoldlov.
- Kulturpolitikk.
- Arealpolitikk.

Kommunal planstrategi besluttet også at det arbeides fram flere kommunedelplaner i inneværende kommunestyreperiode. For å spare tid og ressurser er det et poeng at omfanget av revidert «Alta» vil bli mindre detaljert enn dagens plan, siden mange av politikkområdene vil suppleres med (tematiske) kommunedelplaner. Disse er:

1.1.3 Plan- og bygningsloven

I plan- og bygningslovens formålsparagraf (1-1) heter det at *loven skal fremme bærekraftig utvikling til beste for den enkelte, samfunnet og framtidige generasjoner*. Videre heter det (utdrag):

Planlegging etter loven skal bidra til å samordne statlige, regionale og kommunale oppgaver og gi grunnlag for vedtak om bruk og vern av ressurser. Planlegging og vedtak skal sikre åpenhet, forutsigbarhet og medvirkning for alle

- Helse- og omsorgstjenester
– ny plan under ferdigstilling.
- Samfunnsikkerhet og beredskap
– ny plan med oppstart høsten 2012.
- Næringsutvikling
– ny plan med oppstart våren 2013.
- Kultur
– ny plan med oppstart våren 2013.
- Vannforsyning
– rullering med oppstart høsten 2013.
- Skole
– ny plan med oppstart høsten 2013.
- Miljø, klima og energi
– delvis ny plan med oppstart høsten 2013.
- Barnehage
– ny plan med oppstart høsten 2014.
- Sosial boligbygging
– rullering med oppstart våren 2015.
- Idrett og fysisk aktivitet
– rullering med oppstart høsten 2015.
- Avløp
– videreføres uten revisjon i perioden.

berørte interesser og myndigheter. Det skal legges vekt på langsiktige løsninger, og konsekvenser for miljø og samfunn skal beskrives.

Prinsippet om universell utforming skal ivaretas i planleggingen og kravene til det enkelte byggetiltak. Det samme gjelder hensynet til barn og unges oppvekstvilkår og estetisk utforming av omgivelsene.

Innenfor rammen av § 1-1 skal planer etter denne lov (pbl. § 3-1):

- Sette mål for den fysiske, miljømessige, økonomiske, sosiale og kulturelle utviklingen i kommuner og regioner, avklare samfunnsmessige behov og oppgaver, og angi hvordan oppgavene kan løses.
- Sikre jordressursene, kvaliteter i landskapet og vern av verdifulle landskap og kulturmiljøer.
- Sikre naturgrunnlaget for samisk kultur, næringsutøvelse og samfunnsliv.
- Legge til rette for verdiskaping og næringsutvikling.
- Legge til rette for god forming av bygde omgivelser, gode bomiljøer og gode oppvekst- og levekår i alle deler av landet.
- Fremme befolkningens helse og motvirke sosiale helseforskjeller, samt bidra til å forebygge kriminalitet.
- Ta klimahensyn gjennom løsninger for energiforsyning og transport.
- Fremme samfunnssikkerhet ved å forebygge risiko for tap av liv, skade på helse, miljø og viktig infrastruktur, materielle verdier mv.

Planleggingen skal fremme helhet ved at sektorer, oppgaver og interesser i et område ses i sammenheng gjennom samordning og samarbeid om oppgaveløsning mellom sektormyndigheter og mellom statlige, regionale og kommunale organer, private organisasjoner og institusjoner, og allmennheten.

Planleggingen skal bygge på økonomiske og andre ressursmessige forutsetninger for gjennomføring og ikke være mer omfattende enn nødvendig. Planer skal bidra til å gjennomføre internasjonale konvensjoner og avtaler innenfor lovens virkeområde. Vedtatte planer skal være et felles grunnlag for kommunal, regional, statlig og privat virksomhet i planområdet.

1.1.4 Nasjonale og regionale forutsetninger for kommunal planlegging

Det er et viktig prinsipp at kommunen i sin planlegging skal ivareta både kommunale, regionale og nasjonale mål, interesser og oppgaver og at all kommunal planlegging skal legge statlige og regionale pålegg og retningslinjer til grunn. De framkommer blant annet gjennom nasjonale forventninger til regional og kommunal planlegging, statlige planretningslinjer og planbestemmelser etter pbl. kapittel 6, samt regional planstrategi, regional plan og regionalt handlingsprogram etter pbl. kapittel 7 og 8.

Slike statlige og regionale retningslinjer og pålegg vil gi et større eller mindre handlingsrom for kommunene, avhengig av innhold. Aktiv planlegging i kommunene er et viktig virkemiddel for å nå nasjonale mål på disse politikkområdene.

2 Planarbeidets formål

Hovedformålet med planarbeidet er å utarbeide en revidert samfunnsdel til kommuneplanen for perioden 2013-2025, som gir de overordnede strategier og mål for den langsiktige og bærekraftige samfunnsutviklingen av Alta kommune.

Videre har rulleringen av kommuneplanens samfunnsdel til hensikt å:

- Bygge videre på gjeldende visjon; «Alta vil», med planhorisont til år 2025.
- Fornye og tilpasse fokusområder, strategier og mål til de muligheter og utfordringer som identifiseres og politiske prioriteringer som gjøres for Alta kommune kommende 12-årsperiode.
- Videreutvikle plandokumentet som et retningsgivende og tydelig styringsdokument med klare føringer

for oppfølgende planer og tiltak.

- Videreutvikle og klargjøre forbindelsen fra plandokumentet til kommuneplanens handlingsdel (virksomhetsplanen), som er gjenstand for årlig rullering.
- Styrke og forberede beslutningsgrunnlaget gjennom relevant og viktig utredningsarbeid.
- Forankre planarbeidet godt i kommunen, både politisk og administrativt. Involvere politikere allerede i tidlig fase.
- Skape en arena for overordnede diskusjoner om utviklingen av kommunen, og legge til rette for aktiv medvirkning fra innbyggere, næringsliv og organisasjoner.

3 Satsingsområder og utredningsbehov

3.1 Visjon og verdigrunnlag

Gjeldende visjon for kommuneplanens samfunnsdel er *Alta vil*. Denne må kunne sies å ha stått seg godt og er blitt relativt allment kjent. Vurderingen så langt er at det ikke legges opp til en storstilt revisjonsprosess rundt visjonen, men at muligheten holdes åpen for en mindre revisjon underveis i planprosessen dersom man finner det tjenelig.

Dagens plandokument inneholder et kapittel hvor planens verdigrunnlag listes. Planutvalget samstemmer i at en slik opplisting av verdier ikke en hensiktsmessig. I stedet bør planens verdigrunnlag fremgå av innledningen og ingressen til hvert av fokusområdene.

3.2 Satsingsområder

Hvordan skal Alta-samfunnet utvikles fram mot 2025? Kommuneplanens samfunnsdel er kommunens viktigste dokument i planleggingen av framtidens Alta. Den ønskete utviklingen uttrykkes gjennom utforming av visjon, verdier og målsettinger. Samfunnsutviklingen påvirkes av og inneholder et vell av aktuelle problemstillinger. Dette gjør seg særlig bemerket i en by med sterk befolkningsvekst og en region preget av vekst i den økonomiske aktiviteten.

Planutvalget har besluttet å konsentrere planarbeidet rundt **fire satsingsområder** for samfunnsutviklingen. Disse foreslås som overskrifter for hvor fokus settes tematisk i planprosessen:

1. Kunnskap og kompetanse
2. Næringsutvikling og nyskaping
3. Trivsel og livskvalitet
4. Attraktivt regionsenter i utvikling

3.2.1 Kunnskap og kompetanse

Overskriften omhandler to nøkkelbegreper for Alta hvordan skal stå best mulig rustet til å møte framtidens krav og behov i nærings- og samfunnsliv.

Regjeringen arbeider for kvalitet i barnehagene og en grunnopplæring som holder høy kvalitet, der alle elever og lærlinger som er i stand til det, fullfører og består videregående opplæring. Norge vil trenge både flere personer med relevant fagopplæring og flere med høyere utdanning. En solid grunnopplæring er derfor en nødvendighet for både samfunnet og den enkelte.

Skolen må legge til rette for at flere kan lære mer, at alle skal trives, og at alle skal oppnå motivasjon gjennom å mestre.

Det finnes mye kompetanse og høy innovasjonsgrad innen mange viktige næringer i Alta kommune, særlig innen bygg og anlegg samt serviceyrker. Videre har Norge har en høyt utdannet befolkning. Dette gir oss et relativt konkurransefortrinn i kunnskapsintensive næringer. Det innebærer også at det er sannsynlig – og ønskelig fra et ressursperspektiv – at veksten i norsk næringsliv hovedsaklig skjer innenfor næringer som nyttiggjør seg av arbeidskraft med høyere utdanning. Alta kommune har lavere andel av innbyggere med lang høyere utdanning sammenliknet med landsgjennomsnittet. Altas evne til å rekruttere folk med høy utdanning og utvikle kompetanseintensive arbeidsplasser, vil være en viktig indikator på hvor attraktivt og toneangivende kompetansemiljøet i kommunen fremstår i nordområdene.

Aktuelle stikkord til strategi- og målformulering under denne overskriften kan være:

- Atlas barnehager med fokus på innhold og kvalitet.
- Atlas grunnskoletilbud med henblikk på innhold, kvalitet og resultater.
- Videregående skole og høyere utdanning i Alta.
- Kunnskapsintensive næringer og kompetansearbeidsplasser.
- Kunnskap og kompetanse i kommuneorganisasjonen.

3.2.2 Næringsutvikling og nyskaping

Erfaringer fra bruk av virkemidler viser at det er mange måter kommunene kan utvikle rollen som tilrettelegger for næringsvirksomhet på, blant annet gjennom å (NOU 2004:19):

- Sørge for tradisjonell fysisk tilrettelegging, gjennom blant annet opparbeiding av industriarealer og annen fysisk infrastruktur.
- Sikre et godt tjenestetilbud innen barnehage, grunnskole og helsevesenet som gjør kommunen til et attraktivt bosted.
- Stimulere til utbygging av fysisk infrastruktur for IKT der markedet er for lite for kommersiell utbygging.
- Være pådriver for utbygging av «myk infrastruktur» som nettverk, møteplasser, tiltak for kompetanseutvikling mv. – for så vel ny som eksisterende virksomhet.
- Bidra til utvikling av etablererkultur, blant annet gjennom holdningsskapende arbeid i kommuneorganisasjonen og tiltak som for eksempel «entreprenørskap i skolen».
- Bidra til utvikling av attraktive lokalsamfunn gjennom satsing på trivselfremmende tiltak, kulturtiltak aktivt samarbeid med frivillige organisasjoner.

Kompetansearbeidsplassutvalget (NOU 2011:3) oppsummerer med at over tid vil tilgangen på arbeidsplasser styre hvilke regioner som har befolkningsvekst og hvilke som ikke har det. Andre forhold har også betydning for folks bosettingsvalg, så

som familietilknytning, god tilgang på kultur- og opplevelsestilbud, tjenestetilbud og boligtilbud, fritidsinteresser, naturopplevelser og hva som oppleves som «det gode liv». Muligheten til å leve av egen arbeidsinnsats og en meningsfull jobb er likevel grunnleggende for de aller fleste. Velfungerende arbeidsmarkeder spiller derfor en avgjørende rolle for all lokal og regional samfunnsutvikling.

Steder som har suksess og som opplever vekst, har gjerne en kombinasjon av faktorer som i sum skaper en vekstdynamikk. De har et omstillingsdyktig næringsliv, sterke utdanningsinstitusjoner som gir tilgang på den kompetansen bedriftene trenger, og god infrastruktur. I neste omgang kan denne utviklingen være selvforsterkende. Steder med et tilstrekkelig innbyggertall, og hvor det lokale næringslivet skaper et robust arbeidsmarked, vil i mange tilfeller skape en egen vekstdynamikk. Størrelsen på arbeidsmarkedet blir i seg selv en viktig forutsetning for vekst fordi dette gir større muligheter for bedrifter og arbeidstakere gjennom at de nettverkene som skapes gir positive ringvirkninger som flere nyter godt av.

Aktuelle stikkord til strategi- og målformulering under denne overskriften kan være:

- **Alta som attraktivt investeringssted for større næringsaktører.**
- **Videreutvikling av entreprenørskap og innovasjonsgrad i Alta.**
- **Bestemte næringsaktiviteters lokalisering.**
- **Energi- og naturressursutnyttning.**
- **Tilrettelegging for næringsetablering i distrikts-Alta.**
- **Innovasjon i kommunens tjeneste- og velferdsproduksjon.**

3.2.3 Trivsel og livskvalitet

Det lokale tilbudet av ulike typer tjenester og velferdsgoder vil kunne påvirke

lokalsamfunnets attraktivitet og enkeltindividers valg av bosted. Rettighetsbaserte helse- og sosialpolitiske ordninger bidrar til å skape nødvendig sosial trygghet uavhengig av bosted, og utgjør en viktig "sosial infrastruktur" for regional og lokal utvikling. Gode velferdstilbud omfatter også skoler og barnehager (dvs. oppvekstvilkår), og pleie- og omsorgstilbud for eldre og syke. At slike tilbud finnes innenfor rimelig avstand er viktige faktorer for de fleste som skal velge bosted. Kommunens rolle – og muligheter – som både tjenesteproducent, tilrettelegger og utvikler av egne fortrinn vil derfor være avgjørende. Helsesektoren er en svært viktig del av velferdssystemet. Godt og tilgjengelig primærhelsetjeneste- og sykehustilbud oppleves av de fleste som svært viktig, og gir en følelse av trygghet.

Befolkningens helse er blant samfunnets viktigste ressurser. Det er fortsatt et stort potensial i å fremme helse og forebygge sykdom og for tidlig død. Det er et samfunnsansvar å bidra til god helse i hele befolkningen. Hvordan vi utvikler samfunnet har stor betydning for helsen til hver og en av oss, og ikke minst for hvordan helsen er fordelt i befolkningen. God helse hos den enkelte øker mulighetene for livsutfoldelse. Rettferdig fordeling av velferdsgoder, er grunnleggende for god helse i befolkningen.

Med ny folkehelselov er folkehelseinnsatsen styrket. Med folkehelse menes befolkningens helsetilstand og hvordan helsen fordeler seg i befolkningen. Folkehelsearbeid handler om å skape og fremme gode oppvekstvilkår for barn og unge, forebygge sykdom og forhindre skader, og å utvikle et samfunn som legger til rette for sunne levevaner og beskytter mot helsetrusler. Folkehelsearbeidet skal bidra til å fremme fellesskap, trygghet, inkludering og deltakelse. Kommunen er den viktigste arenaen for folkehelsearbeid.

Aktuelle stikkord til strategi- og målformulering under denne overskriften kan være:

- Framtidsrettete helse- og omsorgstjenester.
- Folkehelse og folkehelsearbeid.
- Frivillighet, lag og foreninger.
- Mangfold og trivsel i et inkluderende samfunn.
- Universell utforming.
- Friluftsliv og fysisk aktivitet.
- Gode lokalsamfunn.

3.2.4 Attraktivt regionsenter i utvikling

Ethvert samfunn er avhengig av menneskene det består av. De holdninger og verdier som er dominerende vil være avgjørende for hvordan menneskene som bor der og besøkende opplever stedet. Økt individualisering med stor vekt på enkeltmenneskers mulighet til å gjøre selvstendige og egne valg er et kjennetegn for vår tid. Godt sosialt miljø, nære menneskelige relasjoner, natur og fritidsmuligheter er fortrinn som finnes i svært mange lokalsamfunn i Alta kommune. Nye utviklingsmuligheter kan ligge i stedets og kommunens egenart og særpreg. Det utfordrer tenkningen rundt hva som er mulighetsområdet også for næring og verdiskaping.

Når flere ønsker å bo i større regionale sentra og byer, blir det mer krevende å opprettholde et godt lokalmiljø og arbeidsmarked for de som fortsatt ønsker å bo på mindre steder. Samtidig må en se de regionale sentrene som deler av større bo- og arbeidsmarkedsregioner, der jobbtilbudet i regionsentrene også gir grunnlag for bosetting i omkringliggende kommuner og steder. Hovedutfordringen er derfor å ha en politikk som tar inn over seg bredden av de demografiske endringene, inkludert innvandring, og folks ulike preferanser for hvor de vil bo.

Aktuelle stikkord til strategi- og målformulering under denne overskriften kan være:

- Kultur, idrett og kreativitet.

- Barn og unge – Altas fremste ressurs.
- Varehandel og servicetilbud.
- Byutvikling, sentrumsstruktur og langsiktig arealbruk.
- Boligsituasjonen i by, nærområde og distrikt.
- Miljømålsettinger og hensynet til naturen.
- Klimaendringer og risiko og sårbarhet.
- Internasjonalt samarbeid.
- Altas omdømme.

3.2.5

Gjennomgående/sectorovergripende plantema

- Samiske interesser.

Hensynet til samiske interesser i planleggingen er styrket i plan- og bygningsloven av 2008. I Sametingets planveiler pkt. 4.1 lister følgende prinsipper i planleggingen:

- a. Vurdere særskilte tiltak som kan bidra til å sikre naturgrunnet for samisk kultur, næringsutøvelse og samfunnsnivå.
- b. Legge vesentlig vekt på hensynet til naturgrunnet for samisk kultur, næringsutøvelse og samfunnsnivå, slik at det bevares eller fremmes gjennom planen og ikke trues.
- c. Vurdere hvorvidt de samlede effekter av tidligere og planlagte planer og tiltak innenfor bruksområdet gir tilstrekkelig mulighet til fortsatt bruk.
- d. Legge tradisjonell kunnskap om og bruk av området til grunn for utforming av planer.
- e. Iverksette aktive tiltak for å sikre reell medvirkning der siktemålet er å oppnå informert samtykke fra direkte berørte samiske interesser og lokalsamfunn, herunder samiske barn.
- f. Legge til rette for at samisktalende parter kan benytte samisk både skriftlig og muntlig.

3.3 Utredningsbehov

I Alta kommune pågår for tida flere beslutningsrelevante utredninger som kan nyttiggjøres også i planprosessen for kommuneplanens samfunnsdel. Dette gjelder sykehjemstruktur, skolestruktur og folkehelsekartlegging. Utover dette peker enkelte temaer seg fram som beslutningsrelevante i forbindelse med revidert kommuneplanens samfunnsdel. Utredningene må omfangsmessig holdes på et nivå som holder de innenfor avsatt tid i planprosessen.

3.3.1 Statistisk gjennomgang av utviklingen siden 2004

Det er et relevant og aktuelt behov for kunnskap om hvordan utviklingen i Alta har vært siden samfunnsdelen ble vedtatt sist vinteren 2004. Det hersker ingen tvil om at utviklingen på mange områder har vært formidabel. En kvantifisert gjennomgang av relevant statistikk for å belyse hva utviklingen kjennetegnes av vil være en svært nyttig utredning som vil inngå i planprosessen. Gjennomgangen bør da konsentrere seg om de fokusområdene «Alta vil» satte og de store linjene i samfunnsutviklingen siden 2004.

3.3.2 Arbeidsinnvandring til Alta som ressurs

Utviklingen i Alta-samfunnet siden 2004 kjennetegnes blant annet av vekst i innvandringen fra utlandet. Gitt Altas vekststrategi vil arbeidsinnvandring bli en stadig viktigere ressurs. For å tilrettelegge for langvarig opphold i Alta er fokus på integreringsfaktorer som språkopplæring og trivsel nødvendig. En aktuell utredning vil være en kartlegging av bakgrunn, kompetanse og behov som innvandrerbefolkningen i Alta besitter. Fokuset må ligge på hvordan Alta kan bli et mer attraktivt bosted på lang sikt for denne gruppen.

3.3.3 Andre utredningstemaer som kan vurderes er:

- Næringsutvikling og konkurransekraft regionalt
- Kompetansesarbeidsplasser
- Samferdsel og infrastruktur
- Bolyst og attraktivitet
- Idretts- og kulturarrangementer. Hva betyr slike arrangementer for Alta? Hva bør vi gjøre for å samle oss om flere store arrangementer og videreutvikle Alta som sentrum for idrett og kultur.

Drøftingsnotater fra administrasjonen på disse eller andre temaer vil bli vurdert der det er relevant.

4 Planprosess og opplegg for medvirkning

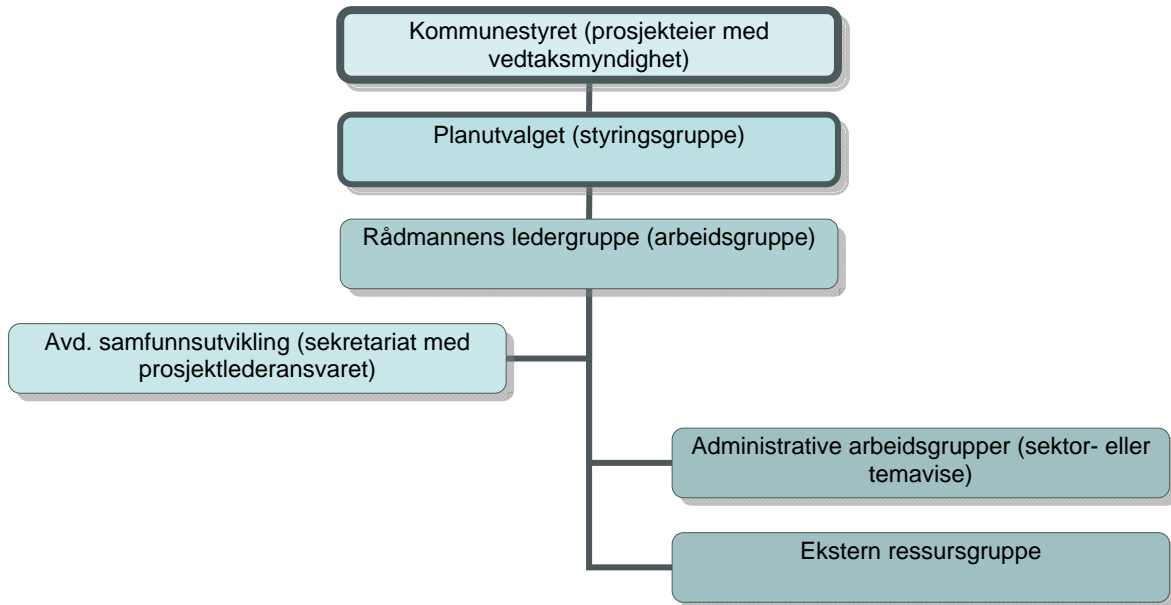
Kommuneplanens samfunnsdel er i stor grad et politisk dokument, derfor er det avgjørende at planutvalget som er delegert myndighet fra kommunestyret deltar aktivt i planprosessen. For å skape en best mulig planprosess og grunnlag for måloppnåelsen i ettertid, er forankring og eierskap bredt i administrasjonen og Alta-samfunnet for øvrig viktig. Av den grunn vil det stå sentralt i planprosessen å involvere administrasjonen og finne arenaer i Alta-samfunnet hvor befolkning og interessenter kan informeres og spørres til råd.

Startskuddet for planprosessen ble satt med prosessamling for planutvalget og rådmannens ledergruppe 26.-27. september 2012. Hovedformålet med samlingen var å markere oppstart for rulleringsprosessen og arbeide fram de viktigste premissene med tanke på utarbeidelsen av planprogrammet.

4.1 Organisering

I oppstartsbehandlingen av rullering av kommuneplanens samfunnsdel,

kommunestyret ble følgende organisering for planarbeidet besluttet av kommunestyret:



4.2 Medvirkning

Medvirkningen til denne planprosessen vil løses på flere plan:

- Gjennom formalkravene i plan- og bygningsloven om varslings, offentlig ettersyn mv.
- Gjennom aktiv informasjon på kommunens hjemmeside.
- Gjennom utnyttelse av sosiale medier for kommunikasjonen med befolkningen.
- Gjennom publisitet i lokal presse.
- Gjennom temamøter om fokusområdene. Det tas sikte på ett temamøte for hvert satsingsområde. Planutvalget og administrasjonen deltar sammen med inviterte ressurspersoner og -miljøer tilknyttet Alta-samfunnet. Man bør benytte seg av allerede etablerte møtearenaer, som for eksempel frokostmøtene i regi av Alta Næringsforening, Alta bibliotek osv.

- Gjennom arbeids- og referansegrupper som skissert i organisasjonsmodellen.

Med en stor andel barn og unge representerer denne gruppen kanskje Altas fremste ressurs. Det er også våre barn og unge som vil vokse opp med de politiske strategier og mål som settes i denne planen. Derfor har Alta kommune som intensjon å bruke ekstra krefter på involvering av barn og unge gjennom medvirkningstiltak rettet mot ungdomsskoleelever.

Sametinget har forventninger til samiske gruppers medvirkning i planarbeidet. Særlig er det ønskelig at reindriftsnæringens representanter inviteres på et tidlig tidspunkt. Kommunen vil vurdere et særskilt møte med berørte parter for å synliggjøre hvordan kommuneplanens samfunnsdel kan ivareta ønsker og behov fra den samiske befolkningen.

5 Framdriftsplan

5.2 Milepælsplan

	År		2012												2013												14
	Måned	09	10	11	12	01	02	03	04	05	06	07	08	09	10	11	12	01									
Utarbeide forslag til planprogram		■	■																								
Varsle planoppstart og behandle forslag til planprogram				■																							
Høring av forslag til planprogram				■	■																						
Behandle innspill og fastsette planprogram						■	■																				
Utredningsarbeid og planprosessforberedelser							■	■																			
Temamøter iht. satsingsområder									■	■			■	■													
Utarbeidelse av forslag til plan											■	■		■	■												
Behandle forslag til plan (1. gangsbehandling)															■												
Offentlig ettersyn av forslag til plan																■	■										
Sluttbehandling av plan og kunngjøring																			■								

5.3 Formelle høringsparter

- Politiske partier
- Kommunens virksomheter og foretak
- Skoler
- Barnehager
- Rådet for funksjonshemmede
- Ungdomsrådet
- Eldrerådet
- Alta kirkelige fellesråd
- Barn og unges representant i plansaker
- Alta Idrettsråd
- Alta Bedriftsidrettsråd
- Alta Musikkråd
- Stiftelsen Uteleboliger i Alta
- Alta Boligbyggelag
- Stiftelsen Betania
- Alta Kraftlag
- Boreal Transport Nord
- Finnmarkseiendommen
- Statnett
- Statsbygg
- Høgskolen i Finnmark
- Studentsamskipnaden
- Alta videregående skole
- Øytun folkehøgskole
- Nabokommuner
- Finnmark fylkeskommune
- Sametinget
- Fylkesmannen i Finnmark
- Statens vegvesen
- Avinor
- Reindriftforvaltningen i Vest-Finnmark
- Husbanken
- NVE
- Fiskeridirektoratet
- Kystverket
- Vestfinnmark politidistrikt
- Lensmannen i Alta
- Direktoratet for mineralforvaltning
- Finnmark Heimevernsdistrikt 17
- Mattilsynet
- Vest-Finnmark sivilforsvarsdistrikt
- Grende- og bygdelag
- Velforeninger
- Hytteforeninger
- Idrettslag
- Alta Næringsforening

- Bondelag, bonde- og småbrukarlag, fiskarlag
- Finnmark skogselskap
- Alta sameforening/Álttá sámiiid searvi
- Jeger- og fiskeforeninger
- Forum for natur og friluftsliv Finnmark
- Alta Laksefiskeri Interessentskap
- Helselag og sanitetsforeninger
- Andre frivillige organisasjoner

Spørsmål til planprosessen eller planprogrammet kan rettes saksbehandler Andreas Foss Westgaard per tlf.: 78 45 51 13 eller e-post: afwe@alta.kommune.no.