



KRIMINALOMSORGEN

Kriminalomsorgens sentrale forvaltning

Kriminalomsorgens årsstatistikk 2009

i	Forbehold og feilkilder
ii	Utdrag og kommentar
8	Mottatte dommer - Fengsel og friomsorg
9	Personundersøkelser - utvikling
10	Personundersøkelser - Lovbrudd i siktelse/alder
11	Varetekt. Omfang og utvikling
12	Varetekt. Medgått tid fra pågripelse til kjennelse og innsettelse
13	Varetekt. Politietsinnsettelsesordre (PIN)
14	Varetekt. Bruk av isolasjon
15	Varetekter avsluttede Alder/kjønn/varighet
16	Varetekter avsluttede. Region/varighet
17	Varetekt. Avsluttet. Avslutningskategori
18	Samfunnsstraff - utvikling og innhold
19	Narkotika domstol
20	Program mot ruspåvirket kjøring. Særskilt rapport
21	Iverksettelsestid/kategori - friomsorg
22	Iverksettelsestid/region - friomsorg
23	Friomsorg. Iverksatte oppdrag. Lovbrudd/alder/kjønn.
24	Friomsorg. Iverksatte oppdrag. Kategori/utvikling.
25	Friomsorg. Iverksatte oppdrag. Kjønn/utvikling.
26	Friomsorg. Caseload. Gjennomsnitt/utvikling.
27	Fengselsplasser. Ordinær kapasitet
28	Fengselsplasser. Region/sikkerhetsnivå
29	Fengselsplasser. Kapasitetsutnyttelse
31	Fengselsplasser. Belegg/kategori
33	Fengselsdøgn i og utenfor fengsel
34	Iverksatte dommer. Utvikling
35	Nye fengselsoppdrag totalt
36	Nyinnsettelse i og utenfor fengsel. Alder/kategori
37	Elektronisk kontroll. Særskilt rapport
38	Soning utenfor fengsel. §§ 12 og 16 1. ledd
40	Barn i fengsel
41	Nyinnsettelse i og utenfor fengsel. Statborgerskap
43	Innsatte. Lovbruddskategori/alder
44	Bøtesoning
45	Fremskutt løslatelse
46	Friomsorg. Utgåtte saker. Fullførings-/bruddfrekvens
47	Soningskøen
48	Rømning
49	Funn av rusmiddel m.v. i fengsel
50	Funn av rusmiddel m.v. i fengsel. Urinprøver
51	Bruk av tvangsmidler

Kriminalomsorgens årsstatistikk 2009

Forbehold og feilkilder

De fleste tabellene er hentet fra etatens it-system KOMPIS. Retting av feil og føring av tidligere ikke registrerte data i KOMPIS tillates i ubestemt tid etter nærmere bestemte regler. Små justeringer kan derfor forekomme flere måneder etter rapportperioden. Enkelte tall vist i denne statistikken kan derfor avvike noe fra tidligere tall.

Noen mindre uoverensstemmelser mellom forskjellige statistikker kan forekomme. Enkelte tilsynelatende avvik skyldes ulik terminologi. For eksempel er det forskjell mellom "nye varetekter" og "nyinnsettelse i varetekt". Begrepet "nye varetekter" omfatter i tillegg til "nyinnsettelse" også dem som sitter i fengsel fra før med annen innsattkategori. Dvs. en innsatt som går direkte fra en annen innsattkategori (for eksempel, sikring, bot) til varetekt uten å bli løslatt.

En annen kilde for feiltolkning er begrepene "i fengsel" og "utenfor fengsel". Begrepet antall innsatte "i fengsel" beskriver alle kategorier av innsatte som med få unntak faktisk opptar en fengselsplass. Begrepet "utenfor fengsel" omfatter med få unntak dem som gjennomfører straffen utenfor fengsel etter straffegjennomføringsloven § 12 (behandlingssituasjon) eller § 13 (sykehus). De som befinner seg utenfor fengslet for kortere perioder (for eksempel på permisjon eller ved kortvarig sykehusopphold) omfattes av kategorien "i fengsel" da fengselsplassen ikke er fristilt. Straffegjennomføringsloven § 16 åpner for at den innsatte kan gjennomføre siste delen av

en ubetinget dom utenfor fengsel uten at vedkommende betraktes som løslatt. Fengselsplassen fristilles og domfelte betraktes ellers på lik linje med dem som gjennomfører straff utenfor fengsel.

I noen tilfeller genereres statistikkene med desimalavrundinger, særlig når det er et gjennomsnitt som skal vises. Ved videre bearbeiding av slike rapporter kan sluttsummene avvike sammenlignet med andre statistikker.

I tillegg er det mindre uoverensstemmelser som skyldes faktiske feil av ulike årsaker. Der hvor avvikene er minimale og det er rimelig sikkert at de reelle tall ligger et sted mellom to tall, publiseres statistikkene uten ytterligere kommentarer.

Tall relatert til elektronisk kontroll er hentet fra datasystemet KOMPIS og manuelle rapporteringer. Det forekommer små avvik, noe som vil bli rettet på i løpet av 2010 da det skal tas i bruk en ny og mer omfattende modul i KOMPIS.

Vi gjør oppmerksom på at skala på de grafiske fremstillingene er valgt for å gi best mulig oversikt over utviklingen. En del y-akser (vertikale) starter ikke på nullpunktet da dette ikke ville gi synlige utslag på diagrammene. Startpunktet er derfor justert slik at endringer blir mer tydelige.

Utdrag og kommentar

Fengselsplasser

Ordinær fengselkapasitet

Ordinær kapasitet er definert som normalkapasiteten, dvs. de plassene som fengslet normalt disponerer til bruk for soning og varetekt. Plasser som for eksempel sykesenger, refselsesceller og dubleringsplasser, regnes ikke som en del av ordinær kapasitet. Hvis det opprettes eller nedlegges permanente fengselsplasser, vil den ordinær kapasiteten endres. Det regnes ikke ut noe gjennomsnitt for ordinær kapasitet.

Pr. 31.12.2009 var den ordinære fengselkapasiteten 3 582

Aktuell kapasitet

Aktuell kapasitet (AK) tilsvarer tilgjengelig fengselkapasitet. Dvs. ordinær kapasitet minus plasser midlertidig tatt ut av drift grunnet vedlikehold og liknende. AK vises som et gjennomsnitt for hele året. For 2009 var aktuell kapasitet 3 561 plasser

Fengselsdøgn

I fengsel

Fengslenes aktivitet måles primært ved "fengselsdøgn", dvs. antall døgn innsatte tilbrakte i fengsel. I tillegg inkluderes enkelte døgn tilbrakt utenfor fengsel hvor plassen fortsatt er å betrakte som belagt av domfelte og hvor soningen fortsatt avvikles, som for eksempel ved permisjoner og fremstillinger.

Antall fengselsdøgn i fengsel var 1 206 269 i 2008 og 1 207 778 i 2009

I og utenfor fengsel

Det måles også fengselsdøgn utenfor fengsel. Denne kategorien innsatte er primært de som gjennomfører deler av, og i noen få tilfelle hele straffen, i behandlings- og rehabiliteringsinstitusjon etter straffegjennomføringsloven § 12, de som er innlagt på sykehus etter § 13, de som gjennomfører straffen i frihet etter § 16, og gjennomføring av en ubetinget fengselsstraff med elektronisk kontroll (EK). Felles for alle i denne gruppen er at soningstiden løper i den tiden de befinner seg utenfor fengslet. Antall fengselsdøgn utenfor fengsel var 59 149 i 2008 og 79 208 i 2009.

Høy og lav sikkerhet

Ca. 39 % av alle fengselsplasser er klassifisert som lavere sikkerhet (tidligere omtalt som åpne plasser). Da plasser med lavere sikkerhet har et lavere belegg enn plasser med høy sikkerhet er det anslått at 33 % av fengselsdøgn avvikles med lavere sikkerhet.

Kvinneplasser

Det finnes 3 fengsler særskilt for kvinner, Bredtveit, Sandefjord og Ravneberget med til sammen 117 plasser. I tillegg finnes det kvinneavdelinger ved 7 andre fengsler med til sammen 57 plasser. Dvs. 174 faste kvinneplasser. En del andre fengsler kan ta imot kvinner etter behov. I 2009 var det 18 andre fengsler som hadde kvinnelige innsatte. I gjennomsnitt var det 201 kvinner i fengsel.

Belegg

Beleggsprosenten er regnet ut med basis i aktuell kapasitet (se definisjon over) og antall fengselsdøgn i fengsel. Samlet hadde fengslene et belegg på 93 % i 2009, det samme som i 2008. Resultatkravet er satt til 94 %. For å opprettholde den fleksibiliteten som er ønskelig for å kunne ta inn nye innsatte på kort varsel, særlig varetektsinnsatte, er det til enhver tid nødvendig å ha noen plasser ledige. (Utfordringen med å ha høyt belegg og samtidig kunne tilby varetektsplasser etter behov belyses ved den grafiske fremstillingen på ark "Varetekt – Omfang og utvikling"). Å skaffe varetektsplasser for politiet innen 24 timer fra avsagt fengslingskjennelse er prioritert, men medføre at soningskøen ble redusert noe langsommere enn forventet. I tillegg skal fengslene tilby fengselsplasser til politiet for arresterte som ikke er fremstilt for retten innen to døgn. (Politiets innsettelsesordre – PIN).

Utfordringene med høy kapasitetsutnyttelse varierer fra fengsel til fengsel. De store fengslene som fortrinnsvis tar imot langtidssonere, har lettere for å opprettholde et høyt belegg enn de mindre fengslene. Fengsler som tar imot flere kortere dommer, vil som en konsekvens ha flere ledige plasser i en gitt periode. Andre forhold som kan påvirke beleggsprosenten, er domfelte som ikke møter til soning til avtalt tid. Plassen vil da stå tom i påvente av at vedkommende pågripes av politiet eller at en annen nyinnsatt fyller plassen. 1466 personer som var innkalt til soning i 2009, møtte ikke som avtalt. Fengslene overbooker derfor i stor grad. Graden av overbooking avveies mot målet om å skaffe varetektsplasser til politiet innen 24 timer.

Fangetall og belegg

- Antall innsatte i fengsel i gjennomsnitt i 2009 var 3 309
- Totalt antall innsatte i løpet av året var 14 731
- Fengselsdøgn i fengsel var 1 207 778

- Fengselsdøgn utenfor fengsel var 79 208 (strgj. § -12, § -13 og § -16, første og annet ledd)
- Beleggsprosent var 93
- Antall nyinnsettelse i og utenfor fengsel var 12 036

Fengslingsrater (Imprisonment rates)

Fengslingsrate pr. 100 000 innbyggere 15 år og eldre for nyinnsettelse var 305 for alle type innsettelse
Gjennomsnitt antall innsatte pr. 100 000 innbyggere 15 år eller eldre var 84

Iverksatte dommer -fengsel

I løpet av 2009 iverksatte kriminalomsorgen 8 515 ubetingede fengsels- og forvaringsdommer. Av alle nyinnsettelse på dom var voldsrelaterte forbrytelser mest representert med nesten 25 %. Promillekjøring utgjorde 22 %, narkotika 15 %. og sedelighet 3 %. Av alle iverksatte dommer var 51 % på under 60 dager, 64 % under 90 dager og 12 % på 1 år eller mer. Gjennomsnitt domslengde var på 190 dager mot 172 dager i 2008.

I 2009 var det 11 790 nyinnsettelse i fengsel mot 12 391 i 2008. Dette gjelder alle kategorier domfelte, varetektsinnsatte og bøtesonere.

-friomsorg

I 2009 ble det iverksatt 2 912 dommer på samfunnsstraff mot 2812 i 2008.

Andre iverksatte dommer:

Elektronisk kontroll	787
Betinget dom med promilleprogram	56
Betinget dom med program mot ruspåvirket kjøring	484
Betinget dom	16

Gjennomføring av straff i institusjon. Straffgjennomføringsloven § 12

Straffen kan i særlige tilfeller helt eller delvis gjennomføres ved heldøgnsopphold i institusjon dersom oppholdet er nødvendig for å bedre domfeltes evne til å fungere sosialt og lovlydig, eller andre tungtveiende grunner taler for det. Den domfelte skal kunne holdes tilbake mot sin vilje og hentes tilbake ved unnvikelse, om nødvendig med tvang og med bistand fra offentlig myndighet. Kriminalomsorgen skal ikke beslutte slik gjennomføring hvis sikkerhetsmessige grunner taler mot det eller det er grunn til å anta at domfelte vil unndra seg gjennomføringen.

Ordningsen omfattet 541 personer i 2009 (505 i 2008) med til sammen 41 641 fengselsdøgn. 295 startet soningen i fengsel for så å bli overført til institusjon senere. Resten (246) startet soningen direkte i behandlingsinstitusjon. I alt ble det fremlagt 296 søknader om overføring hvorav 57 ble avslått.

Gjennomføring av straff utenfor fengsel. Straffgjennomføringsloven § 16, første ledd.

Dersom det er hensiktsmessig for å sikre en fortsatt særlig positiv utvikling og motvirke ny kriminalitet, kan kriminalomsorgen overføre domfelte til gjennomføring av straffen utenfor fengsel med særlige vilkår når halvdel av straffetiden er gjennomført. Overføring skal ikke besluttes dersom formålet med straffen eller hensynet til en sikkerhetsmessig forsvarlig gjennomføring taler mot det.

I 2009 var det 71 overføringer til soning etter § 16, (mot 67 i 2008) med til sammen 7268 soningsdøgn. Det ble fremlagt 117 slike søknader og gitt 68 avslag.

Elektronisk kontroll (Straffgjennomføringsloven § 16 annet ledd)

Straffgjennomføring med elektronisk kontroll ble etablert som et prøveprosjekt 1. september 2008. Ordningen er i prøveperioden et tilbud til domfelte som er bosatt i et av følgende 6 fylker: Oslo, Vestfold, Hedmark, Rogaland, Sogn og Fjordane og Troms. Fylkene ble valgt ut etter et ønske om et demografisk og geografisk mangfold, som gir en god erfaringsbredde i prøveperioden

- I 2009 kom det inn totalt 1537 søknader om straffgjennomføring med elektronisk kontroll hvorav 846 ble innvilget.
- Det ble iverksatt 787 saker, av disse ble 27 domfelte overført fengsel etter brudd på reglene for gjennomføring.
- De fleste sakene var fullbyrdelse av straffen i sin helhet med elektronisk kontroll, såkalt helgjennomføring. Omtrent 10 % av sakene var delgjennomføring, som innebærer utslusing fra fengsel til elektronisk kontroll.

Sittetid i fengsel (domfelte)

Av alle løslatte i 2009 ble:

- 38 % (3 078) løslatt innen 30 dager
- 72 % (5 878) løslatt innen 90 dager
- 83 % (6 801) løslatt innen 6 måneder.
- 93 % (8 614) løslatt innen ett år.
- 596 personer løslatt mellom 1 til <5 år
- 42 personer løslatt mellom 5 til <10 år
- 7 løslatt etter 10 år eller mer

Soningskøen (straffgjennomføringsrestansen)

Det er et mål at alle straffereaksjoner skal iverksettes hurtig.

Alle typer straffereaksjoner skal være påbegynt innen to måneder etter at kriminalomsorgen har mottatt den rettskraftige dommen, med mindre det er gitt utsettelse fra politiet.

Ubetingede fengselsstraffer

Soningskøen for ubetinget fengsel var på 522 pr. 31.12.09 mot 530 i 2008 og 1 103 dommer pr. 31.12.2007

Samfunnsstraff

Pr. 31.12.09 var det 37 samfunnsstraff dommer i køen mot 128 pr. 31.12.2008

Bøter

Pr. 31.12.09 var det 434 bøtesonere i køen mot 1 114 pr. 31.12.2008

NB: Da en del bøter betales i siste liten viser ikke disse tallene det reelle behov for fengselsplasser.

Fremskutt løslatelse

Kriminalomsorgen har i flere år benyttet fremskutt løslatelse som virkemiddel i arbeidet med å avvikle soningskøen. Fordi soningskøen er betraktelig redusert, ble bruken av fremskutt løslatelse innskrenket med virkning fra 1. april 2008 og opphørte 1. juni 2009

Tiltaket har spart inn 19 625 fengselsdøgn i løpet av 2009, noe som tilsvarer 57 fengselsplasser med 94 % belegg

Varetekt

Det var 3 753 nyinnsettelse i varetekt i 2009 mot 3 181 i 2008.

I tillegg ble 61 innsatte overført til varetekt.

I gjennomsnitt satt 799 i varetekt i 2009 mot 730 i 2008 (Denne økningen tilsvarer et fengsel med 73 plasser med 94 % belegg)

Politiets innsettelsesordre (PIN)

Av 3 753 nyinnsettelse i varetekt ble 510 innsatt etter innsettelsesordre fra politiet og resten etter fengslingskjennelse fra retten.

Restriksjoner - bruk av isolasjon

Av 3 674 avsluttede varetekter ble 505 underlagt fullstendig isolasjon. I 96 % (70 % i 2008) av tilfeller varte isolasjonen under 30 dager og ingen varte mer enn 89 dager.

Sittetid

Av 3 674 avsluttede varetektsforhold varte 25 % under 15 dager, 48 % under 30 dager og 68 % under 60 dager.

Gjennomsnittssittetid var 68 dager mot 69 i 2008.

Opplysninger om innsatte

Nyinnsettelse, i og utenfor fengsel i 2008

Statsborgerskap

- 77 % norske statsborgere (82 % i 2008)
 - 78 % fra Norge og Norden for øvrig (84 % i 2008)
- Land med flest innsettelse (alle over 1 %) i Norge var:

- Polen med 328
- Litauen med 317
- Romania med 269
- Irak med 151
- Somalia med 146
- Sverige med 125
- Nigeria med 129

Til sammen var 120 nasjoner representert

Utenlandske innsatte. Utvikling

	2004	2005	2006	2007	2008	2009
Nyinnsettelse	1286	1379	1436	1815	2299	2810
Andel av alle						
nyinnsettelse	11,6%	11,5%	11,9%	14,2%	18,2%	23,4%
Innsatte pr. 1. mars	522	549	552	648	783	914
Andel av alle innsatte	17,4%	17,7%	17,2%	18,9%	22,9%	27,8%

Alders- og kjønnsfordeling.

(Alder ved innsettelsesdato)

- 11 menn var 15 år
- 18 menn og 2 kvinner var 16 år
- 55 menn og 2 kvinner var 17 år
- 1 029 menn og 89 kvinner var mellom 18 og 20 år
- 263 menn og 31 kvinner var over 60 år
- Totalt var 1 149 (9,5 %) kvinner

Lovbruddskategorier

Av alle nyinnsettelse på dom i og utenfor fengsel (inkl. forvaring og foregrepet soning) var:

- 1 731 (25 %) dømt for vold
- 234 (3,3 %) dømt for sedelighet og incest
- 986 (14 %) dømt for narkotikelaterte forhold
- 1 579 (22,5 %) dømt for promillekjøring
- 659 (9,5 %) dømt for vinning o.l.
- 832 (11,8 %) dømt for øvrige økonomiske forbrytelser eller lignende

(Når en dom omfatter flere straffbare forhold, er det lovbruddet som har den høyeste strafferammen som er grunnlaget for registreringen.)

Løslatelse – domssoning

Dommer inntil 73 dager må etter gjeldende regler gjennomføres til endt tid uten adgang til prøveløslatelse. Personer dømt til 74 dager eller mer kan etter vurdering, løslates på prøve. (Se straffegjennomføringsloven § 42 og retningslinjer til lov om gjennomføring av straff pkt. 3.45.2).

Av alle løslatelse og andre avganger fra domssoning/forvaring ble:

- 5 235 løslatt ved endt tid eller kort tid før endt tid
- 2 334 løslatt på prøve ved 2/3 tid eller kort tid før
- 84 løslatt etter 7/12 tid til utvisning
- 26 løslatt ved halvtid
- 40 overført til forstattsatt soning i utlandet
- 128 utvist fra Norge
- 4 utlevert utlandet etter begjæring
- 1 løslatt ved at dommen ble opphevet
- 13 løslatt etter særskilt beslutning

³ (drap, drapforsøk, vold, ran, voldtekt, trusler og legemsbeskadigelse/fornærmelse mv.)

⁴ Aksjeloven, bedrageri, underslag, ligningsloven, m.v.

- 7 løslatt på prøve fra forvaring
- 1 løslatt ved lengstetid fra forvaring
- 5 benådet

I tillegg døde 4 personer under soningen og 573 ble overført ved endt soning til varetekt, bøtesoning eller soning av ny dom

Sittetid: Gjennomsnitt sittetid for domssonere (avsluttede dommer) var i 2009 115,5 døgn mot 96,7 i 2008 og 95,7 i 2007

Rømning

Det er registrert 4 tilfeller av rømning med til sammen 8 personer. Antall unnvikelser fra lav sikkerhetsfengsler har økt fra 45 i 2007 og 27 i 2008 til 90 i 2009.

Selv mord

Det er registrert syv selvmord i fengsler i løpet av 2008 med et gjennomsnitt på litt over fire siden 2000. Foreløpige tall for 2009 indikerer færre. Sammenliknet med Sverige, Danmark og Finland har Norge over tid hatt lavere absolutte selvmordstall. Historisk sett har selvmordstallene for Norges del vært registrert med et gjennomsnitt på 2-3 hvert år på 1970- og 1980-tallet. Selvmordstallene over år viser imidlertid store variasjoner – mellom null til syv.

Rusmiddel og doping i fengslene

Antall beslag av narkotiske stoffer i norske fengsler har økt fra 653 i 2008 til 1095 i 2009. Det er nesten kun små brukerdoser, og cannabis og amfetamin/metamfetamin som dominerer funnene. Antall beslag av brukerstyr har økt fra 941 i 2008 til 1042 i 2009. Det er få beslag av sprøyter og sprøytespisser sammenliknet med tidligere år. Antall illegalt inntak av rusmidler har gått ned, fra 2704 tilfeller i 2008 til 2645 tilfeller i 2009

Bruk av tvangsmidler

I 2009 har kriminalomsorgen benyttet sikkerhetscelle 53 ganger mer enn i 2008. Det er reduksjon i bruk av sikkerhetsseng sammenliknet med 2008.

Særskilt om friomsorgen

Personundersøkelser

Kriminalomsorgen fullførte 1 595 personundersøkelser i 2009, 7 % flere enn året før.

Gjennomføring av straff og prøveløslatelser m.m.

Antall nye oppdrag har økt hvert år siden 2003. Endringen fra 2008 til 2009 var 9 %.

Det totale antall oppdrag (nye + overført fra året før) under avvikling i løpet av:

2009 var 7 466
2008 var 6 831
2007 var 6 757
2006 var 6 464
2005 var 6 093
2004 var 5 493
2003 var 4 781

I 2009 hadde friomsorgen til enhver tid 2500 aktive saker mot 2 471 i 2008.

Samfunnsstraff

Av 2912 nye oppdrag i 2008 (2 812 i 2008) var

- 465 (16 %) kvinner
- 271 (9,3 %) under 18 år
- 541 (18,6 %) mellom 18 og <21 år
- 30 personer over 60 år

I 2009 ble 87 % av utgatte samfunnsstraffdommer fullført etter endt tid og 60 % fullført uten brudd. Forskjellen mellom 87 % og 63 % representerer dem som har fullført, dvs. ferdigsonet dommen, men med en eller annen form for brudd som ikke har resultert i at gjennomføringen måtte avbrytes.

Kriminalomsorgens sentrale forvaltningen har som mål at andre tiltak enn samfunnsnyttig tjeneste skal være (minst) 30-40 % (varierer fra region til region) av samfunnsstraffens innhold totalt. Det samlede oppnådde resultatet i 2009 var 40 %.

Betinget dom med program mot ruspåvirket kjøring

Denne reaksjonen erstatter det tidligere promilleprogram. I 2009 har begge reaksjoner eksistert. Her vises tallene samlet.

I løpet av 2009 ble det iverksatt til sammen 540 betingede dommer med promilleprogram som vilkår, mot 485 i 2008.

I løpet av 2009 ble 87,7 % av dommene fullført etter endt tid og 85,3 % fullført uten brudd på vilkår eller ny kriminalitet.

Fullførings- og bruddfrekvensen

Av alle utgatte oppdrag i 2007

- gikk 86 % ut etter endt tid, dvs. reaksjonen ble fullført
- ble 63 % fullført uten kjente brudd.

Fengsel

Ubetingede dommer/lovbruddskategori/forventet sittetid

- Tabellen ubetingede dommer viser faktisk domslengde for alle med dommer på 73 dager eller mindre. Alle andre dommer er redusert til en forventet soningstid på 2/3 av domslengde. Forvaringsdommer er registrert etter minstetid, men dersom minstetid ikke er fastsatt registreres lengstetid. Faktisk soningstid kan avvike fra forventet soningstid av følgende årsaker:
- I en del saker nektes løslatelse på 2/3 tid. Dette kan resultere i at vedkommende sitter i fengsel helt til endt tid eller løslates på et tidspunkt mellom 2/3 og endt tid.
- Fremskutt løslatelse kan forkorte faktisk soningstid.

Lovbruddskategori. Der hvor en innsatt er dømt for flere forhold er det lovbruddet med lengste strafferamme som vises i tabellen.

De 9 464 dommene utgjorde til sammen 900 044 fengselsdøgn

Tilsvarende tall for 2008 var 10 322 dommer med 892 668 døgn

Forventet gjennomføringstid	Promille	Narkotika	Sedelighet	Vold	Vinning o.a.	Sum	Akkumulert	
							sum	Andel
< 30 dgr	1 217	224	11	186	1 186	2 824		30 %
30 - 59	465	263	53	272	1 165	2 218	5 042	23 %
60 - 89	63	137	29	190	509	928	5 970	10 %
90d - 6mnd	49	218	36	356	720	1 379	7 349	15 %
6mnd - 1 år	28	226	44	260	596	1 154	8 503	12 %
>= 1 år	2	334	68	292	265	961	9 464	10 %
Sum	1 824	1 402	241	1 556	4 441	9 464		
Andel	19 %	15 %	3 %	16 %	47 %			
Sum 2008	2 200	1 383	261	1 596	4 883	10 322		
Sum 2007	2 265	1 444	269	1 641	5 046	10 665		

Friomsorg

	Betinget dom med narkotikaprogram (ND)	Betinget dom med promilleprogram	Betinget dom med program mot ruspåvirket kjøring	Betinget dom for øvrig	Samfunnsstraff	SUM nye dommer	
Sum	22	18	563	22	3 049	4 660	
Mottatte dommer til gjennomføring totalt							
						Antall	Andel
Fengsel						9 464	67 %
Friomsorg						4 660	33 %
Totalt						14 124	

*Kun til helgjennomføring

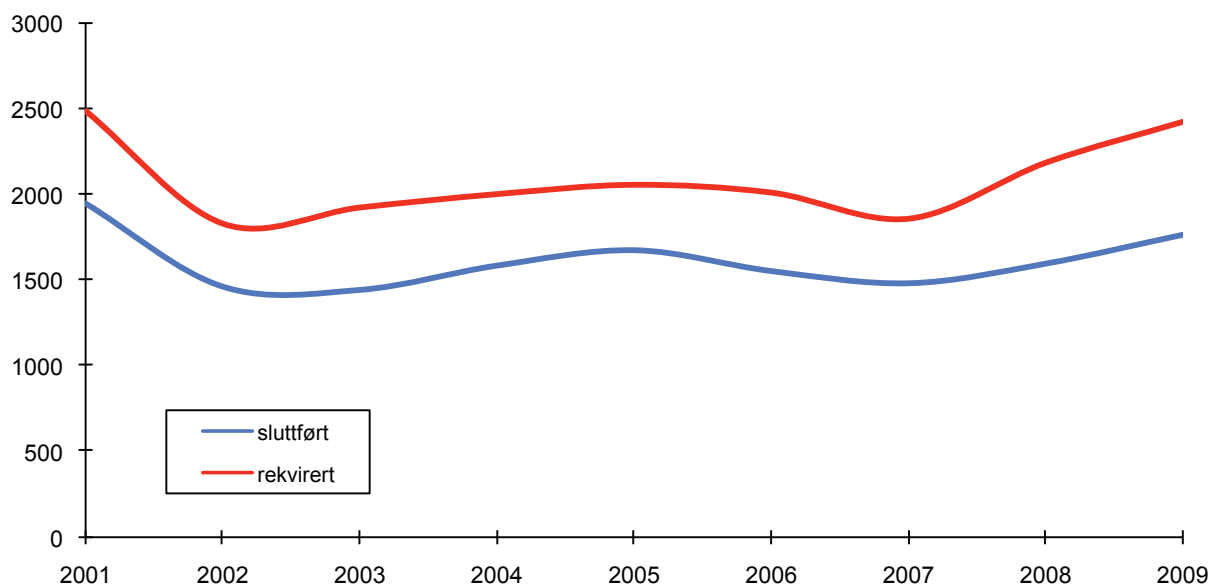
Region	2003		2004		2005		2006		2007		2008		2009	
	Rekvirert	Sluttført	Rekvirert	Sluttført	Rekvirert	Sluttført	Rekvirert	Sluttført	Rekvirert	Sluttført	Rekvirert	Sluttført	Rekvirert	Sluttført
Øst	322	233	307	238	331	252	333	222	281	216	438	279	438	296
Nordøst	292	213	292	232	312	263	270	223	247	209	238	181	304	224
Sør	300	209	327	260	339	269	358	281	341	253	335	258	386	266
Sørvest	231	164	189	135	226	163	167	135	210	141	294	201	345	247
Vest	321	256	347	263	349	273	362	266	309	259	306	235	364	251
Nord	460	365	542	455	501	453	522	423	473	401	577	441	589	481
Sum	1 926	1 440	2 004	1 583	2 058	1 673	2 012	1 550	1 861	1 479	2 188	1 595	2 426	1 765
Returnert ikke utført	380		430		434		398		385		419		519	

Årsaken til at antall utførte oppdrag alltid er lavere enn antall fullførte:

-Manglende vilje til samarbeid, eller at siktede i mellomtiden er siktet i en mer alvorlig sak som overflødiggjør den rekvirerte personundersøkelsen.

-Enkelte blir returnert påtalemyndigheten for så å bli utført senere av en annen enhet

Personundersøkelser. Utvikling



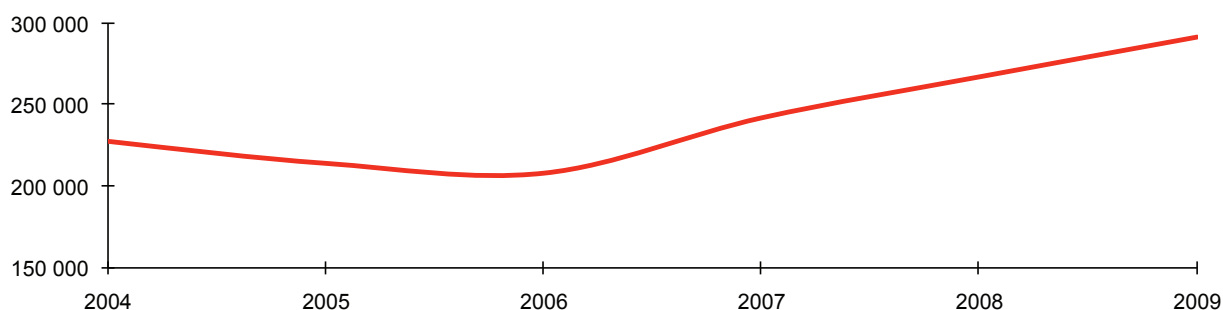
	Alder										SUM
	< 16	16	17	18 - 20	21 - 24	25 - 29	30 - 39	40 - 49	50 - 59	60 +	
Alkoholloven							1				1
Bedrageri/utroskap				2	8	7	19	13	4	2	55
Brannstiftelse				1		1					2
Båtkj. i ruset tilstand							1			1	2
Dokumentforfalskning				2	1		5	2		1	11
Doping					1						1
Drap							1				1
Drap-uaktsomt				1	1						2
Falsk forklaring			1				1				2
Forbrytelser mot pers.				1	1		1				3
Heleri			2	1	1	3	2	2			11
Legemsbeskadigelse	7	23	19	33	19	13	9	7	5		135
Legemsfornærmelse	4	11	13	18	14	3	7	4	3	2	79
Legemiddeloven						1	1				2
Lovbrudd mot off. tjenestemann	1	3	1	1			2	1			9
Miljøforbr						1					1
Kjøring i ruset tilstand	2	5	9	27	40	63	97	132	125	78	578
Merverdiavgiftsloven							3				3
Narkotika omsetning	1	4	8	29	35	53	66	38	9	1	244
Alm. orden/fred				5		1	2				8
Promille				5	7	9	13	20	16	6	76
Ran	12	18	16	19	7	2	7	1	1		83
Sedelighet	2	7	5	10	2	4	4	2	3	1	40
Uaktsomhet til sjøs					1						1
Skadeverk	2	4	1	7	3						17
Tolloven								1			1
Trusler	7	8	6	4	6	6	3	3	3		46
Tyverier	9	12	20	42	23	20	27	12	1		166
Underslag		1		6	2	1					10
Utpressing								2			2
Vinning		2									2
Vegtrafikkloven		1		2	11	3	4	10	3	7	41
Vold	2	6	11	9	8	6	7	2	3	1	55
Voldtekt		2	8	4		2	3	1			20
Våpenloven				1		2	1				4
Øko. kriminalitet							2	1	1		4
Annet/ukjent	0	1	2	6	1	0	8	4	1	1	24
Sum	49	108	122	236	192	201	297	258	178	101	1 742
Andel	2,8 %	6,2 %	7,0 %	13,5 %	11,0 %	11,5 %	17,0 %	14,8 %	10,2 %	5,8 %	100 %
Akkumulert andel		9,0 %	16 %	30 %	41 %	52 %	69 %	84 %	94 %	100 %	

Det mangler opplysninger i 23 saker som ikke er ført i tabellen.

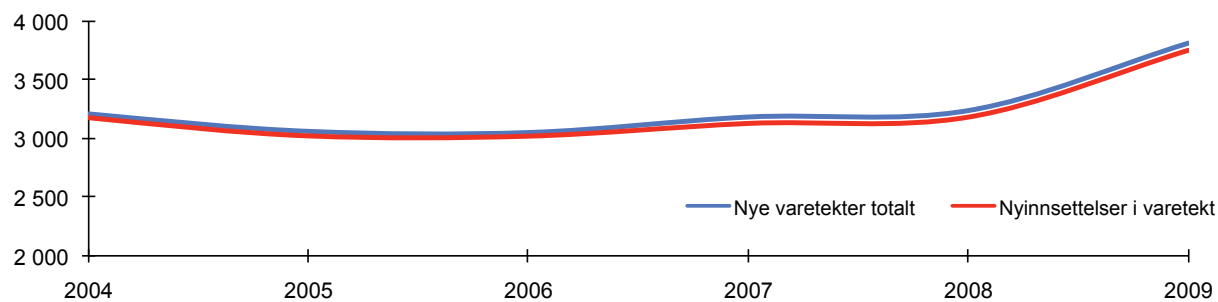
	2004	2005	2006	2007	2008	2009
Varetekt som andel av alle fengselsdøgn (i fengsel)	21 %	19 %	18 %	20 %	22 %	24 %
Varetekt som andel av alle nyinnsettelse	29 %	26 %	25 %	25 %	26 %	32 %
Fengselsdøgn, varetekt	226 773	213 751	207 689	241 758	267 012	291 536
Gjennomsnitt antall varetektsinnsatte	619	586	569	662	730	799
Gj.snitt sittetid i varetekt (Dager)	65	63	64	67	69	68
Nyinnsettelse i varetekt	3 163	3 020	3 018	3 127	3 181	3 753
Nye varetekter totalt*	3 198	3 059	3 049	3 182	3 237	3 814

*Dvs. nyinnsettelse og endring i innsattkategori til varetekt

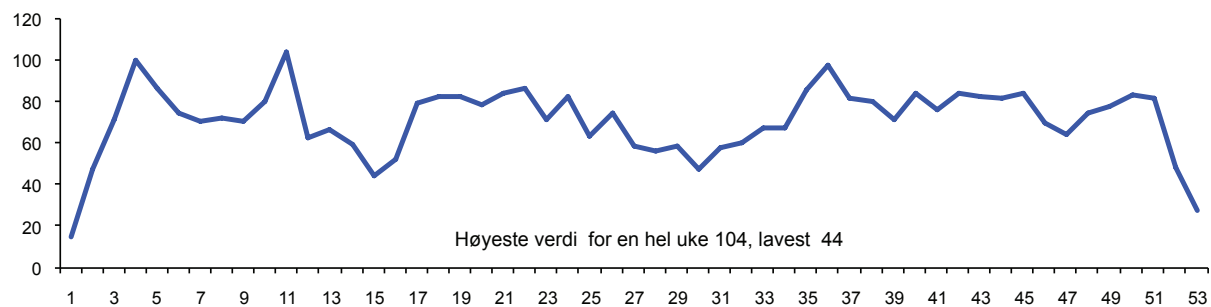
Antall varetektsdøgn



Nye varetekter



Antall nyinnsettelse i varetekt pr. kalenderuke



Medgått tid fra pågrepelse til avsagt fengslingskjennelse og innsettelse i fengsel

Tabellene viser tiden fra pågrepelse til avsagt kjennelse/innsettelse i fengsel. I de fleste saker er "medgått tid" tiden som er tilbragt i politiarrest, men tabellene under gir imidlertid ikke et pålitelig bilde når det gjelder bruken av politiarrest.

Kriminalomsorgen har ingen befattning med arresterte som løslates uten å bli satt inn i fengsel. For øvrig kan innsatte i mellomtiden oppholde seg andre steder enn politiarrest. Eksempler er:

-Flere blir etter fengslingskjennelse plassert først på asylmottak for så å bli overført til fengsel senere.

-Noen få blir pågrepet i utlandet og senere overlevert norsk politi.

-Enkelte tilbringer (en del) av medgått tid på sykehus.

-Det hender at en arrestant rømmer etter pågrepelse, men før innsettelse.

Ovennevnte unntakstilfeller er ofte ukjent for kriminalomsorgen og tabellen kan derfor ikke korrigeres.

Det er gjennomført kontroll av alle saker hvor medgått tid var over 10 dager, og i samtlige tilfeller befant den pågrepte seg et annet sted enn i politiarrest. Tabellen er korrigert for disse tilfellene. Flere av dem med medgått tid på under 10 dager kan også vært andre steder enn i politiarrest for hele eller deler av perioden.

I kriminalomsorgens database registreres kun dato og ikke klokkeslett. To døgn kan derfor teoretisk omfatte alt fra 25 timer og inntil 71 timer. Som et bilde av bruken av politiarrest må tabellene derfor oppfattes som worst case scenario.

Medgått tid fra pågrepelse til fengslingskjennelse

medgått tid	antall	Akkumulert andel
samme dag som pågrepelse	194	
dagen etter pågrepelse.	931	35 %
2 dager etter pågrepelse	1367	77 %
3 dager etter pågrepelse	698	99 %
4 dager etter pågrepelse	22	99,6 %
5 dager etter pågrepelse	10	
6 dager etter pågrepelse	3	
7 dager etter pågrepelse	1	
Sum	3 226	

Av 16 som ikke står i tabellen har 8 vært plassert på asylmottak eller sykehus i mellomtiden uten at overføringsdato er registrert. De øvrige 8 er ukjent grunnet feilregistrering

Medgått tid fra pågrepelse til innsettelse

	Innsatt med		Sum	Akkumulert andel
	Kjennelse	PIN		
Fengslet:				
samme dag som pågrepelse	113	218	331	9 %
dagen etter pågrepelse	518	180	698	28 %
2 dager etter pågrepelse	908	86	994	54 %
3 dager etter pågrepelse	973	21	994	81 %
4 dager etter pågrepelse	449	4	453	93 %
5 dager etter pågrepelse	158	1	159	97 %
6 dager etter pågrepelse	70		70	
7 dager etter pågrepelse	20		20	
8 dager etter pågrepelse	12		12	
9 dager etter pågrepelse	2		2	
Sum	3 223	510	3 733	

20 andre med kjennelse er registrert med over 8 døgn, men har vært på sykehus, asylmottak eller liknende i mellomtiden. Datoen for overføring til institusjon er ukjent og de er derfor ikke ført inn i tabellen. To innsatt med PIN er ført med hhv. 10 og 14 dager. Disse har mest sannsynlig ikke vært i politiarrest i mellomtiden, men det har ikke vært mulig å avklare forholdene.

Avslutningsårsak og varighet

Dom avsagt/hoved- el. ankeforhandling avsluttet	1
Løslatt etter særskilt beslutning /før PIN-ordres utløp	122
Løslatt ved PINordres utløpsdato	5
Fengslingskjennelse	352
Oppsettende virkning	11
Overført til dom	13
Overført til foregrepet soning	2
Utvist fra Norge	5
Ukjent/PIN status ikke avsluttet ved årsskifte	1
	512

Tiden fra pågrepelse til avsluttet PIN-status

Samme dag	20
1 døgn	114
2 døgn	168
3 døgn	169
4 døgn	23
5 døgn	2
6 døgn	2
7 døgn	0
8 døgn	0
Uavklart	14
	512

NB Det brukes kun dato og ikke klokkeslett i beregning av tiden i arrest mv. Dvs. betegnelsen "etter 1 døgn" kan bety både under og over 24 timer

	Antall dager med restriksjoner								Sum
	<7	7 - 13	14 - 29	30 - 41	42 - 59	60 - 89	90 - 182	183-365	
Fullstendig isolasjon									
Brev-besøk-radio/TV-avisforbud/Fullstendig isolasjon	1	5	30	1	1	0		0	38
Brev og besøksforbud/Fullstendig isolasjon	10	29	250	4	7	2		0	302
Brev-/besøkskontroll,radio/TV-avisforbud/Fullstendig isolasjon			6					0	7
Brev/besøkskontroll/Fullstendig isolasjon	6	6	70	0	0			0	82
Fullstendig isolasjon	3	11	48	2				0	64
SUM	20	51	404	7	9	2		0	493

Delvis isolasjon									
Brev-besøk-radio/TV-avisforbud/Delvis isolasjon	1	1							2
Brev og besøksforbud/Delvis isolasjon	4	11	34	0	9	2		1	63
Brev-/besøkskontroll/Delvis isolasjon	3	6	33	0	1	0	0	0	43
Delvis isolasjon	2	1	2		0			0	8
SUM	10	19	69	0	10	3	4	1	116

	Fullstendig isolasjons del								Sum
	<7	7 - 13	14 - 29	30 - 41	42 - 59	60 - 89	90 - 182	183-365	
Delvis isolasjons del									
< 7	0		1					0	2
7 - 13									3
14 - 29		0	3					0	3
30 - 41									0
42 - 59			4					0	4
60 - 89			0					0	0
90 - 182			0					0	0
183 - 365			0					0	0
> 365									0
SUM	0	0	11					0	12
SUM fullstendig (Fullstendig + kombinasjon)	20	51	415	7	10	2	0	0	505
Andel av alle med total isolasjon	4 %	10 %	82 %	1 %	2 %	0 %	0 %	0,0 %	100 %
Akkumulert andel med total isolasjon		14 %	96 %	98 %	100 %	100 %			

Antall avsluttede varetekter totalt. 3 674

Andel underlagt fullstendig isolasjon 13,75 %

Forklaring: Eks. 505 personer ble underlagt fullstendig isolasjon. 12 av disse hadde i tillegg en periode med delvis isolasjon. Av disse 505 var 20 isolert for en periode under 7 dager og 51 personer mellom 7 og 13 dager osv.

Hjemmel

Strpl. § 186a. Retten kan ved kjennelse beslutte at den fengslede skal utelukkes fra fellesskap med de andre innsatte (fullstendig isolasjon) når varetektsfengsling er besluttet etter § 184 annet ledd, jf § 171 første ledd nr. 2, og det er nærliggende fare for at den fengslede vil forspille bevis i saken dersom han ikke holdes isolert. Er den siktede under 18 år, kan isolasjon besluttes bare hvis det er særlig påkrevet.

Retten skal fastsette en bestemt tidsfrist for isolasjonen. Fristen skal være så kort som mulig, og må ikke overstige 2 uker. Den kan forlenges ved kjennelse med inntil 2 uker om gangen. Dersom etterforskningen eller særlige omstendigheter tilsier at fornyet prøving etter 2 uker vil være uten betydning, og den siktede er fylt 18 år, kan fristen forlenges med inntil 4 uker om gangen.

Den fengslede kan ikke holdes isolert i et sammenhengende tidsrom på mer enn

a) 6 uker når siktelsen gjelder en straffbar handling som kan medføre straff av fengsel inntil 6 år. Forhøyelse av maksimumsstraffen på grunn av gjentakelse eller sammenstøt av forbrytelser kommer ikke i betraktning. Dersom siktelsen gjelder flere straffbare handlinger som samlet kan føre til en straff av mer enn 6 års fengsel, og tungtveiende hensyn gjør det nødvendig, kan den fengslede likevel holdes fortsatt isolert utover 6 uker.

b) 12 uker når siktelsen gjelder en straffbar handling som kan medføre høyere straff enn fengsel i 6 år. Bokstav a annet punktum gjelder tilsvarende. Dersom tungtveiende hensyn gjør det nødvendig, kan den fengslede holdes fortsatt isolert utover 12 uker.

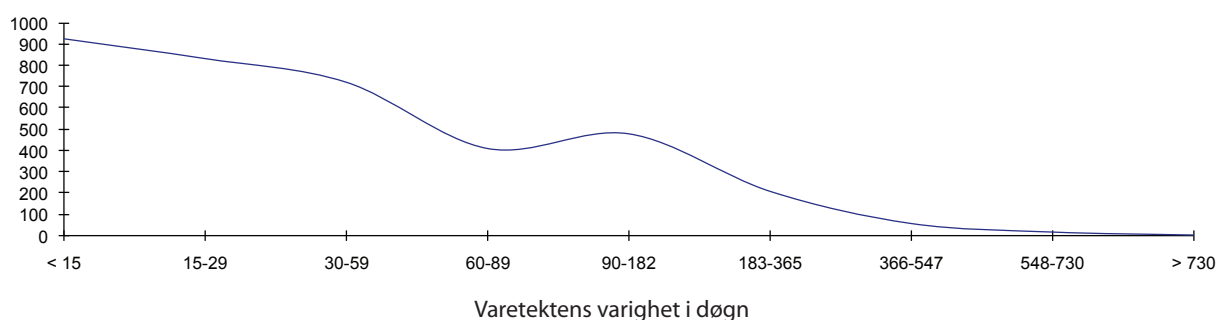
Alder	Dager i varetekt											
	Kvinner	Totalt	< 15	15-29	30-59	60-89	90-182	183-365	366-547	548-730	> 730	gj. snitt
<16	0	0	0	0	0	0	0	0	0	0	0	0
16	2	2	0	1	1	0	0	0	0	0	0	27
17	1	1	1	0	0	0	0	0	0	0	0	8
18-20	39	39	10	12	8	4	4	1	0	0	0	47
21-24	58	58	15	11	14	3	3	12	0	0	0	77
25-29	52	52	15	19	10	5	2	1	0	0	0	37
30-39	90	90	25	18	19	10	13	5	0	0	0	55
40-49	37	37	16	5	4	4	5	2	1	0	0	62
50-59	7	7	2	3	0	0	1	0	1	0	0	92
60-69	1	1	0	0	1	0	0	0	0	0	0	42
>69	3	3	1	1	0	0	0	0	1	0	0	166
Sum	290	290	85	70	57	26	28	21	3	0	0	58
Menn												
<16	11	11	6	2	0	0	2	1	0	0	0	45
16	17	17	6	5	3	2	1	0	0	0	0	34
17	45	45	19	5	6	9	5	1	0	0	0	46
18-20	349	349	95	81	61	43	39	25	3	1	1	64
21-24	625	625	174	138	118	71	92	27	3	1	1	59
25-29	760	760	166	202	165	72	84	47	19	5	0	70
30-39	1000	1000	223	221	210	112	147	62	16	6	3	73
40-49	447	447	119	81	83	59	67	20	13	4	1	75
50-59	102	102	25	22	17	13	13	7	2	3	0	83
60-69	27	27	9	7	3	4	3	0	1	0	0	57
>69	1	1	0	0	0	1	0	0	0	0	0	76
Sum	3384	3384	842	764	666	386	453	190	57	20	6	69
Menn og kvinner												
<16	11	11	6	2	0	0	2	1	0	0	0	45
16	19	19	6	6	4	2	1	0	0	0	0	33
17	46	46	20	5	6	9	5	1	0	0	0	45
18-20	388	388	105	93	69	47	43	26	3	1	1	63
21-24	683	683	189	149	132	74	95	39	3	1	1	61
25-29	812	812	181	221	175	77	86	48	19	5	0	68
30-39	1090	1090	248	239	229	122	160	67	16	6	3	71
40-49	484	484	135	86	87	63	72	22	14	4	1	74
50-59	109	109	27	25	17	13	14	7	3	3	0	84
60-69	28	28	9	7	4	4	3	0	1	0	0	56
>69	4	4	1	1	0	1	0	0	1	0	0	144
Sum	3 674	3 674	927	834	723	412	481	211	60	20	6	68
Andel			25 %	23 %	20 %	11 %	13 %	6 %	2 %			
Akkumulert andel				48 %	68 %	79 %	92 %	98 %	99,3 %			

En innsatt med innsattkategori varetekt vil forbli i kategorien inntil løslatelse eller inntil dommen er rettskraftig. Der hvor dommen er avsagt i 1. instans og anket vil vedkommende fortsatt registreres under kategori varetekt, med mindre det iverksettes foregrepet soning.

Avsluttede varetekter - Region/varetektslengde

	Døgn i varetekt									Sum
	< 15	15-29	30-59	60-89	90-182	183-365	366-547	548-730	> 730	
Øst	277	289	227	135	149	83	21	5	3	1 189
Nordøst	116	86	90	39	56	27	14	4	3	435
Sør	178	156	137	75	93	32	12	6	0	689
Sørvest	139	121	101	66	85	33	6	3	0	554
Vest	84	90	96	56	65	30	7	2	0	430
Nord	133	92	72	41	33	6	0	0	0	377
Totalt	927	834	723	412	481	211	60	20	6	3 674
Andel	25,2 %	22,7 %	19,7 %	11,2 %	13,1 %	5,7 %	1,6 %	0,5 %	0,2 %	
Akkumulert andel		47,9 %	67,6 %	78,8 %	91,9 %	97,7 %	99,3 %	99,84 %	100,0 %	

Antall varetekter



Løslatelser	m	k	Sum
Løslatt pga. at dom er sonet (utholdt) i varetekt	125	12	137
Løslatt av politiet	944	110	1 054
Løslatt på grunn av frifinnende dom	16	3	19
Løslatt etter særskilt beslutning før kjennelsens utløp	303	21	324
Løslatt ved kjennelsens utløp	312	24	336
Sum løslatelser	1 700	170	1 870
Annen avgang			
Dødsfall i fengsel	0	0	0
Utvist fra Norge	80	6	86
Utlevert til utlandet etter begjæring	15	1	16
Sum annen avgang	95	7	102
Rømning m.v.			
Rømt/unnveket/Fra lukket område	3	0	3
Rømt/unnveket/Fremstilling utført av politiet eller andre	9	0	9
Uteblitt	1	0	1
Sum rømt m.v.	13	0	13
Innsattkategori endret til			
Overført bøtesoning	11	5	16
Overført til dom/ny straffegjennomføring	1 406	90	1 496
Overført til forvaring	5	0	5
Overført til foregrepet soning	62	9	71
Tilbakeført soning etter varetekt i annen sak	0	0	0
Sum annen avgang	1 484	104	1 588
Totalt	3 292	281	3 573
Uavklart			101

Iverksatte oppdrag - utvikling

Region	2003	2004	2005	2006	2007	2008	2009
Øst	288	423	479	525	550	494	506
Nordøst	242	390	463	527	482	469	449
Sør	182	290	337	339	474	439	495
Sørvest	226	306	387	421	437	433	496
Vest	153	270	368	382	411	409	390
Nord	261	415	510	489	575	568	576
SUM	1 352	2 094	2 544	2 683	2 929	2 812	2 912

Alder ved iverksettelse i 2009

	<16 år	16	17	18-21	22-24	25-29	30-39	40-49	50-59	> 60 år
Antall	9	93	169	541	464	469	620	396	121	30
Andel	0 %	3 %	6 %	18 %	16 %	16 %	21 %	14 %	4 %	1 %
Akkumulert andel		3 %	9 %	28 %	44 %	60 %	81 %	94 %	98 %	

Samfunnsstraffens innhold. Utførte timer i 2009

NB. Tabellen under viser timefordeling på alle samfunnsstraff-opdrag, ikke bare de som ble iverksatt i 2006

Region	Samf. nyttig tj.		Programmer		Konfliktråd		Behandling		Annet		Totalt
		%		%		%		%		%	
Øst	27 387	66 %	2 789	7 %	2	0,0 %	337	0,8 %	10 839	26 %	41 354
Nordøst	17 083	62 %	1 098	4 %	5	0,0 %	208	0,8 %	8 966	33 %	27 360
Sør	18 713	58 %	921	3 %	273	0,9 %	704	2,2 %	11 470	36 %	32 081
Sørvest	18 268	55 %	2 184	7 %	62	0,2 %	204	0,6 %	12 477	38 %	33 195
Vest	17 259	63 %	1 926	7 %	74	0,3 %	463	1,7 %	7 797	28 %	27 519
Nord	19 214	55 %	2 331	7 %	22	0,1 %	479	1,4 %	12 812	37 %	34 858
SUM	117 924	60 %	11 249	5,7 %	438	0,22 %	2 395	1,2 %	64 361	33 %	196 367

"Annet" omfatter individuelle samtaler, kartelegging og eventuelt andre tiltak.

Programmer omfatter bl.a: Strukturerte interne og eksterne programmer, ATV-modellen, Brott-bryte, En til en, Mitt valg, Ny start, Sedelighetsprogram og Voldsgrupper

ND var et treårig prøveprosjekt som startet opp i 2006 i Oslo og Bergen. Prosjektet er nå forlenget til 2011
 ND er et alternativ til ubetinget fengsel for rusmiddelmissbrukere som er dømt for narkotikarelaterte forbrytelser.
 Deltakerne møter regelmessig på et dagsenter som tilbyr rehabilitering av et tverretattlig team.

Fullførte personundersøkelser

	Fullført	Egnet	Ikke egnet*	Ikke i målgruppen
Oslo	31	11	19	1
Hordaland	18	12	6	
Sum	49	23	25	1

*Ikke egnet kan bety at siktede selv ikke er egnet til en slik reaksjon, men kan også bety at det ikke finnes egnet tilbud.

Iverksatte dommer**Iverksatt innen**

	Totalt	< 1 mnd	1-2 mnd	2-3 mnd	> 3 mnd
Oslo	7	6	1		
Hordaland	14	13	1		
Sum	21	19	2	0	0

Avsluttede dommer**Fullført****Avbrutt grunnet**

	Totalt utgåtte	uten brudd	med brudd	ny kriminalitet	særvilkår	ny krim. & særvilkår
Bet. Dom med ND	22	3	4	3	7	5

I 2009 eksisterte promilleprogram og program mot ruspåvirket kjøring parallelt. Tallene er slått sammen i denne fremstillingen

	Øst	Nordøst	Sør	Sørvest	Vest	Noird	Samlet 2009	Samlet 2008	Samlet 2007	Samlet 2006	Samlet 2005	Samlet 2004
Personundersøkelser												
rekvirert	106	120	124	182	132	218	882	714	602	635	669	687
returnerte -ikke utførte	33	16	25	36	27	30	167	134	100	116	115	120
Sum fullførte	59	97	84	133	100	181	654	583	503	513	552	518
hvorav funnet egnet	51	83	68	95	85	143	525	490	403	427	444	447
Dommer												
mottatt til fullbyrding	79	91	68	110	84	142	574	525	499	495	579	448
iverksatt	77	81	61	103	78	140	540	485	467	474	501	421
Brudd												
på programmet	10	22	12	17	6	11	78	77	78	76	73	57
ny kriminalitet	3	4	2	5	0	2	16	16	11	16	17	11
på program og ny kriminalitet	1	0	0	1	0	1	3	0	3	2	7	1
Brudd reaksjoner												
returnert fra påtalem./domstolen	0	1	1	1	2	0	5	8	9	2	6	10
Nye og omgjorte dommer					2	0						
ubetinget-/deldom	0	1	1	0	2	0	4	5	6	2	4	4
betinget med nytt program	0	0	0	1	0	0	1	2	2	0	1	3
betinget med andre vilkår	0	0	0	0			0	0	0	0	0	1
Avsluttede saker (Dødsfall under gjennomføringen er ikke tatt med)												
Fullførte med brudd	4	2	1	1	3	1	12	16	13	79	15	10
Fullførte uten brudd	58	62	53	67	68	123	431	384	319	328	367	303
Avbrutte	5	26	12	7	5	9	64	83	84	68	59	51
							507	416	475	441	364	
							85,0 %	76,7 %	69,1 %	83,2 %	83,2 %	
							87,4 %	79,8 %	85,7 %	86,6 %	86,0 %	

Straffereaksjon skal iverksettes hurtig. Det er et mål at alle typer straffereaksjoner skal være påbegynt innen to måneder etter at kriminalomsorgen har mottatt den rettskraftige dommen, med mindre det er gitt utsettelse fra politiet

Fordelt på kategorier - alle regioner	Totalt	< 1 md	1-2 md	2-3 md	> 3 md	Andel iverksatt innen 2 md.	Resultat indikator	Returnert ikke iverksatt	Mottatte oppdrag
Nye dommer									
Samfunnsstraff	2 912	537	1 701	437	237	77 %	72 %	100	3 035
Betinget dom	16	6	4	2	4	63 %	69 %	3	22
Bet.dom med program mot ruspåvirket kjøring	484	171	256	43	14	88 %	80 %	4	561
Bet.dom med promilleprogram	56	7	37	8	4	79 %	71 %	3	18
Bet.dom med ND*	21	19	2			100 %	98 %	0	22
Elektronisk kontroll **	787	29	138	217	403	21 %	43 %	0	1 036
Sum nye dommer	4 276	769	2 138	707	662	68 %	68 %	110	4 694
Andel		18 %	50 %	17 %	15 %				
Akkumulert andel			68 %	85 %	100 %				

Oppdrag overført fra fengsel

Forvaring*	6		1		5	17 %	33 %	0	
(I frihet etter) §16	66	37	21	7	1	88 %	86 %	5	
Prøveløslatt med møteplikt	890	889	1			100 %	100 %	2	
Sum oppdrag overført fra fengsel	962	926	23	7	6	99 %	99 %	227	

*Bet.dom med narkotikaprogram med domstolskontroll

**Elektronisk kontroll er en gjennomføringsform for ubetinget fengselsstraff. I 2009 har det ikke vært mulig å skille hel- fra delgjennomføring iht. iverksettelsestid.

Feilkilder: 1-Tabellen viser medgått tid fra oppdraget er mottatt til iverksettelse. Her er det ikke tatt hensyn til faktorer som kan påvirke tidslengden, som for eksempel: soningsutsettelse, soningsunndragelse mv. I tillegg blir noen få dommer overført fra utlandet og dommen blir mottatt før domfelte har kommet til Norge.

*Feilkilde 2-Forvaring. Tiden telles fra dagen oppdrag er mottatt. hos fromsorgen. Dvs. domfelte sitter fortsatt i fengsel .

Resultatindikator (RI)

Er basert på den ideelle situasjonen hvor alle oppdrag er iverksatt innen en mnd. En slik prestasjon ville gi en RI på 100 %. Dersom 85 % ble iverksatt innen 1 mnd. 95 % innen to mndr. og 100 % innen 3 mndr ville RI bli 95 %

Straffereaksjon skal iverksettes hurtig. Det er et mål at alle typer straffereaksjoner skal være påbegynt innen to måneder etter at kriminalomsorgen har mottatt den rettskraftige dommen, med mindre det er gitt utsettelse fra politiet

Region	Medgått tid fra oppdrag mottatt til iverksatt					Resultat indikator	Oppdrag returnert ikke iverksatt
	Totalt	< 1 md	1-2 md	2-3 md	> 3 md		
Alle	5 238	1 695	2 161	714	668	73 %	118
andel		32 %	41 %	14 %	13 %		
akkumulert andel			74 %	87 %			
Øst	1 043	303	348	185	207	68 %	42
andel		29 %	33 %	18 %	20 %		
akkumulert andel			62 %	80 %			
Nordøst	737	197	357	110	73	73 %	14
andel		27 %	48 %	15 %	10 %		
akkumulert andel			75 %	90 %			
Sør	890	331	294	143	122	73 %	13
andel		37 %	33 %	16 %	14 %		
akkumulert andel			70 %	86 %			
Sørvest	940	306	388	83	163	72 %	25
andel		33 %	41 %	9 %	17 %		
akkumulert andel			74 %	83 %			
Vest	637	176	330	81	50	75 %	18
andel		28 %	52 %	13 %	8 %		
akkumulert andel			79 %	92 %			
Nord	991	382	444	112	53	79 %	6
andel		39 %	45 %	11 %	5 %		
akkumulert andel			83 %	95 %			

Resultatindikator (RI)

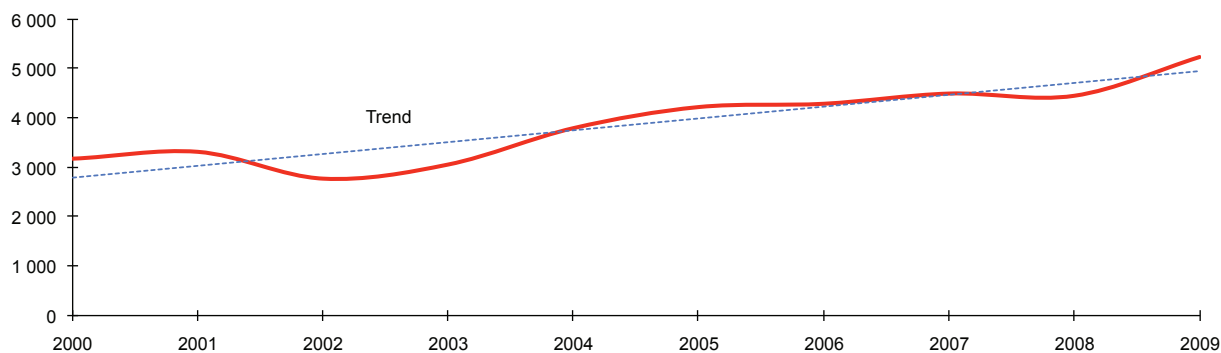
Er basert på den ideelle situasjonen hvor alle oppdrag er iverksatt innen en mnd. Dette ville gi en RI på 100 %. Dersom 85 % ble iverksatt innen 1 md, 95 % innen to md, og 100 % innen 3 md ville RI bli 95 %

	Kvinner og menn										
	<16	16	17	18 - 20	21 - 24	25 - 29	30 - 39	40 - 49	50 - 59	60 +	SUM
Almenfarlig forbr.								1	1		2
Alkoholloven				1		2		2		2	7
Annet/ukjent			2	8	4	8	16	6	5	1	50
Bedrageri/utroskap		1	1	7	29	50	198	163	46	12	507
Brannstiftelse			1		1	1		2		1	6
Båtkj. i ruset tilstand						2	1	6	2	2	13
Dokumentforfalskning			1	1	6	11	18	13	6	1	57
Doping						1	1				2
Drap						1	9	3	1	5	19
Drap-uaktsomt			1		3	1	1		3	1	10
Falsk forklaring		1	1	1	4	4	4	6			21
Forbrytelser mot pers.				2	4	6	4	1			17
Heleri		3	3	4	8	13	25	14	1	2	73
Legemsbeskadigelse		18	26	90	85	30	38	14	4	1	306
Legemsfornærmelse	2	25	26	65	61	31	28	18	4	3	263
Ligningsloven								1	2		3
Legemiddeloven				1	1	1					3
Lovbrudd i off. tjeneste									1		1
Lovbrudd mot off. tjenestemann		1		3	7	10	10	6	6	2	45
Militær straffelov					3		1				4
Kjøring i ruset tilstand		4	13	52	81	96	135	154	143	66	744
Merverdiavgiftsloven						1	3	2	2		8
Narkotika omsetning			9	86	141	236	269	149	54	4	948
Alm. orden/fred			1	4		2	8	1			16
Promille				2	19	14	29	31	18	20	133
Ran		17	20	49	35	17	19	5	1		163
Sedelighet		1	3	11	14	13	9	12	9	8	80
Skadeverk		1	2	17	17	5	7	3	1		53
Tolloven					1	2		4	4	1	12
Trusler	2	6	13	21	22	15	21	18	5		123
Tyverier	1	11	28	83	85	89	95	53	5	1	451
Underslag				7	12	8	13	14	12	2	68
Ikke registrert				1	2	7	8	18	7		43
Ukjent								1			1
Utpressing				1	2	7	1			1	12
Vegtrafikkloven		1	3	116	150	103	121	80	35	9	618
Vold	4	4	21	51	32	31	24	13	2		182
Voldtekt		2		6	5	6	5	9	4		37
Våpenloven				1	1	1	3	2			8
Øko. kriminalitet					1	10	38	49	20	11	129
Sum	9	96	175	691	836	835	1162	874	404	156	5238
Andel	0 %	2 %	3 %	13 %	16 %	16 %	22 %	17 %	8 %	3 %	
Akkumulert andel		2 %	5 %	19 %	34 %	50 %	73 %	89 %	97 %	100 %	
Hvorav kvinner											14,1 %
Sum	2	11	15	74	79	92	197	176	67	25	738
Andel	0 %	1 %	2 %	10 %	11 %	12 %	27 %	24 %	9 %	3 %	
Akkumulert andel		2 %	4 %	14 %	25 %	37 %	64 %	88 %	97 %	100 %	
Hvorav menn											85,9 %
Sum	7	85	160	617	757	743	965	698	337	131	4500
Andel	0 %	2 %	4 %	14 %	17 %	17 %	21 %	16 %	7 %	3 %	
Akkumulert andel		2 %	6 %	19 %	36 %	53 %	74 %	90 %	97 %	100 %	

	År							
	2002	2003	2004	2005	2006	2007	2008	2009
Bet.dom med ND*					23	31	29	21
Betinget dom med promilleprogram		304	416	501	474	471	485	56
Bet.dom med program mot ruspåvirket kjøring							4	484
Betinget dom for øvrig	789	85	11	18	17	20	8	16
Elektronisk kontroll							99	787
Forvaring	3	4	5	10	13	12	12	6
Sikring	14	10	6	5	1			
§ 16		4	23	19	19	48	53	66
Prøveløslatelser	1 175	1 210	1 208	1 116	1 046	981	945	890
Påtaleunntatelse					1			
Samfunnstjeneste	401	80	26	6	9	2	2	
Samfunnsstraff	379	1 352	2 095	2 544	2 683	2 929	2 812	2 912
SUM	2 761	3 049	3 790	4 219	4 286	4 494	4 449	5 238
Endring fra året før		10,4 %	24,3 %	11,3 %	1,6 %	4,9 %	-1,0 %	17,7 %
Akkumulert endring siden 2002			37,3 %	52,8 %	55,2 %	62,8 %	61,1 %	89,7 %

* Betinget dom med narkotikaprogram med domstolskontroll

Iverksette oppdrag - utvikling



	Nye dommer						Oppdrag overført fra fengsel					
	Betinget dom med narkotikaprogram (ND)	Betinget dom med promilleprogram	Betinget dom med program mot ruspåvirket kjøring	Betinget dom for øvrig	Samfunnsstraff	EK helgjennomføring	SUM nye dommer	EK delgjennomføring	Forvaring/sikring	Strgjfl. § 16	Prøveløstelser	Nye oppdrag totalt
K & M												
Øst	7	12	65	4	506	200	794	34	1	14	200	1 043
Nordøst	0	4	77	2	449	71	603	3	1	12	118	737
Sør	0	4	57	1	495	147	704	10	2	17	157	890
Sørvest	0	12	91	1	496	141	741	19	0	8	172	940
Vest	14	14	64	4	390	55	541	4	1	5	86	637
Nord	0	10	130	4	576	94	814	9	1	10	157	991
Sum	21	56	484	16	2 912	708	4 197	79	6	66	890	5 238

NB. Det kan være småfeil mht. fordeling av EK mellom hel- og delgjennomføring

kvinner

Øst	1	0	11	1	84		97		0	4	14	115
Nordøst		1	16		74		91		1	3	1	96
Sør		0	14		92		106		0	1	13	120
Sørvest		3	15		58		76		0		16	92
Vest	3	1	12	1	62		79		0		1	80
Nord		1	33		95		129		0		7	136
Sum	4	6	101	2	465	0	578	0	1	8	52	639

menn

Øst	6	12	54	3	422		497		1	10	186	694
Nordøst		3	61	2	375		441		0	9	117	567
Sør		4	43	1	403		451		2	16	144	613
Sørvest		9	76	1	438		524		0	8	156	688
Vest	11	13	52	3	328		407		1	5	85	498
Nord		9	97	4	481		591		1	10	150	752
Sum	17	50	383	14	2 447	0	2 911	0	5	58	838	3 812

Sum 2008	29	485	4	8	2 814		3 340	99	12	53	945	4 449
Sum 2007	31	471	0	20	2 931		3 453		12	48	981	4 494
Sum 2006	23	474		17	2 692		3 206		14	19	1 046	4 285
Sum 2005		501		18	2 550		3 069		15	19	1 116	4 219

Tabellen viser antall og andel aktive saker til enhver tid. Dvs. alle saker som er iverksatt og ikke avsluttet inkludert straffeavbrudd

Region	Betinget dom med narkotika-program (ND)	Betinget dom med promilleprogram	Betinget dom med program mot ruspåvirket kjøring	Betinget dom	Straffgjennomføring med elektronisk kontroll	Forvaring	Sikring	§ 16	Prøveløstelser	Samfunnsjeneste	Samfunnsstraff	SUM
Sum alle	36,3	29,2	437,0	10,6	63,0	22,0		21,0	382,9		1497,8	2500
Andel	1,5 %	1,2 %	17,5 %	0,4 %	2,5 %	0,9 %		0,8 %	15,3 %		59,9 %	

Øst	14,4	7,6	60,7	2,0	21,8	9,0		5,5	126,7		326,1	574
Andel	2,5 %	1,3 %	10,6 %	0,3 %	3,8 %	1,6 %		1,0 %	22,1 %		56,8 %	100,0 %
Nordøst		2,0	59,7	3,1	5,4	3,0		1,0	39,4		210,0	324
Andel		0,6 %	18,4 %	1,0 %	1,7 %	0,9 %		0,3 %	12,2 %		64,9 %	100,0 %
Sør		3,0	52,5	0,0 %	10,5	5,0		3,5	44,5		243,4	362
Andel		0,8 %	14,5 %		2,9 %	1,4 %		1,0 %	12,3 %		67,2 %	100,0 %
Sørvest		7,4	83,6	0,0 %	15,0	0,0 %		2,8	81,5		238,3	429
Andel		1,7 %	19,5 %		3,5 %			0,7 %	19,0 %		55,6 %	100,0 %
Vest	21,9	3,4	63,0	2,6	0,9	2,0		3,0	28,3		195,9	321
Andel	6,8 %	1,1 %	19,6 %	0,8 %	0,3 %	0,6 %		0,9 %	8,8 %		61,0 %	100,0 %
Nord		5,8	117,5	2,9	9,4	3,0		5,2	62,5		284,1	490
Andel		1 %	24 %	1 %	2 %	1 %		1 %	13 %		58 %	100,0 %

Utvikling

2009	36	29	437	11	63	22	0	21	383	0	1498	2500
Andel	1,5 %	1,2 %	17,5 %	0,4 %	2,5 %	0,9 %	0,0 %	0,8 %	15,3 %	0,0 %	59,9 %	
2008	33	442	0,4	11	7	27	1	18	414	3	1526	2482
Andel	1,3 %	17,8 %	0,0 %	0,4 %	0,3 %	1,1 %	0,0 %	0,7 %	16,7 %	0,1 %	61,5 %	
2007	29	435		23		27	1	16	429	5	1588	2552
andel	1,1 %	17,0 %		0,9 %		1,1 %	0,1 %	0,6 %	16,8 %	0,2 %	62,2 %	
2006	6	403		23		25	6	7	456	8	1437	2371
andel	0,3 %	17,0 %		1,0 %		1,0 %	0,3 %	0,3 %	19,3 %	0,3 %	60,6 %	
2005		393		23		15	25	7	411	11	1281	2164
andel		18 %		1 %		1 %	1 %	0 %	19 %	0 %	59 %	
2004		336		68		8	44	7	429	36	994	1922
andel		17 %		4 %		0 %	2 %	0 %	22 %	2 %	52 %	
2003		148		504		6	71	1	345	81	564	1719
andel		9 %		29 %		0 %	4 %	0 %	20 %	5 %	33 %	
2002				1223		1	100	1	380	255	99	2059
andel				59 %		0 %	5 %	0 %	18 %	12 %	5 %	
2001				1212			119		631	304		2266
andel				53 %			5 %		28 %	13 %		

Region øst	Totalt	Menn			Kvinner		
		Lav sikkerhet	Høy sikkerhet	Samlet	Lav sikkerhet	Høy sikkerhet	Samlet
Sandaker overgangsbolig	16	16	0	16	0	0	0
Oslo	392	0	392	392	0	0	0
Bredtveit totalt	64	0	0	0	19	45	64
Arupsgate overgangsbolig	20	20	0	20	0	0	0
Sarpsborg	25	0	25	25	0	0	0
Indre Østfold	107	90	17	107	0	0	0
Ravneberget	40	0	0	0	40	0	40
sum	664	126	434	560	59	45	104
Region nordøst							
Ila	124	0	124	124			0
Sum Ullersmo	250	60	190	250			0
Sum Hamar	56	25	31	56			0
Sum Kongsvinger	117	48	69	117			0
Ilseeng	86	86	0	86			0
Sum Vestoppland	50	26	24	50			0
Bruvoll	70	70	0	70			0
sum	753	315	438	753	0	0	0
Region sør							
Drammen overgangsbolig	12	12	0	12	0	0	0
Ringerike	160	0	160	160	0	0	0
Drammen	54	0	54	54	0	0	0
Hassel	26	26	0	26	0	0	0
Bastøy	115	115	0	115	0	0	0
Sem	62	0	62	62	0	0	0
Horten	16	0	16	16	0	0	0
Berg	48	48	0	48	0	0	0
Larvik	16	0	16	16	0	0	0
Sandefjord	13	0	0	0	13	0	13
Hof	109	105	4	109	0	0	0
Skien	82	0	76	76	0	6	6
Kragerø	18	0	18	18	0	0	0
sum	731	306	406	712	13	6	19
Region sørvest							
Auklend overgangsbolig	13	13	0	13	0	0	0
Åna	167	24	143	167	0	0	0
Stavanger	68	0	55	55	0	13	13
Haugesund	18	0	18	18	0	0	0
Sandeid	88	80	0	80	8	0	8
Solholmen overgangsbolig	16	16	0	16	0	0	0
Kristiansand	44	0	44	44	0	0	0
Arendal totalt	93	57	32	89	4	0	4
sum	507	190	292	482	12	13	25
Region vest							
Lyderhorn overgangsbolig	16	16	0	16	0	0	0
Bergen totalt	258	59	183	242	4	12	16
Vik	39	11	28	39	0	0	0
Ålesund	27	0	27	27	0	0	0
Hustad	44	32	12	44	0	0	0
Bjørgvin	90	90	0	90	0	0	0
sum	474	208	250	458	4	12	16
Region nord							
Bodø overgangsbolig	12	12	0	12	0	0	0
Trondheim totalt	182	36	142	178	4	0	4
Verdal	60	54	0	54	6	0	6
Bodø totalt	72	24	48	72	0	0	0
Mosjøen	15	0	15	15	0	0	0
Tromsø totalt	73	20	53	73	0	0	0
Vadsø	39	6	33	39	0	0	0
sum	453	152	291	443	10	0	10
Plasser totalt	3 582	1 297	2 111	3 408	98	76	174

Fengselsplasser pr. 31.12.2009 Fordeling etter regioner/kjønn/utvikling/sikkerhetsnivå fengsel

Ordinær kapasitet pr. 31. desember (fengselsplasser til soning og varetekt)

Kvinner og menn

	2004			2005			2006			2007			2008			2009		
	Sikkerhetsnivå			Sikkerhetsnivå			Sikkerhetsnivå			Sikkerhetsnivå			Sikkerhetsnivå			Sikkerhetsnivå		
	Lav	Høy	Sum	Lav	Høy	Sum	Lav	Høy	Sum	Lav	Høy	Sum	Lav	Høy	Sum	Lav	Høy	Sum
Øst	151	474	625	151	474	625	151	507	658	171	507	678	180	507	687	185	479	664
Nordøst	233	397	630	233	412	645	293	415	708	309	425	734	315	438	753	315	438	753
Sør	315	388	703	319	394	713	319	408	727	323	408	731	319	412	731	319	412	731
Sørvest	113	376	489	142	361	503	166	360	526	166	360	526	171	312	483	202	305	507
Vest	63	218	281	95	252	347	160	248	408	205	262	467	205	262	467	212	262	474
Nord	147	279	426	158	296	454	158	282	440	144	293	437	162	291	453	162	291	453
Samlet	1 022	2 132	3 154	1 098	2 189	3 287	1 247	2 220	3 467	1 318	2 255	3 573	1 352	2 222	3 574	1 395	2 187	3 582
Andel	32 %	68 %		33 %	67 %		36 %	64 %		37 %	63 %		38 %	62 %		39 %	61 %	

Kvinner

Øst	54	45	99	59	45	104
Nordøst	0	0	0	0	0	0
Sør	13	6	19	13	6	19
Sørvest	8	13	21	12	13	25
Vest	4	12	16	4	12	16
Nord	10	0	10	10	0	10
Samlet	89	76	165	98	76	174
Andel	54 %	46 %		56 %	44 %	

Menn

Øst	126	462	588	126	434	560
Nordøst	315	438	753	315	438	753
Sør	306	406	712	306	406	712
Sørvest	163	299	462	190	292	482
Vest	201	250	451	208	250	458
Nord	152	291	443	152	291	443
Samlet	1 263	2 146	3 409	1 297	2 111	3 408
Andel	37 %	63 %		38 %	62 %	

Kvinneplasser spesifisert

	Antall plasser
Bredtveit	64 Inkl. Bredtveitveien
Sandefjord	13
Ravneberget	40
Sum	117

Andre fengsler som tok imot kvinner i 2008

Arendal	Kristiansand
Auklend ob.	Lyderhorn ob.
Bergen avd. Osterøy	Mosjøen
Bodø	Sarpsborg
Bodø ob.	Trondheim
Drammen	Tromsø
Gjøvik	Vadsø
Haugesund	Vik
Hustad	

Fengsler med avdelinger/plasser for kvinner

Skien	6
Stavanger	13
Evje	4
Sandeid	8
Bergen	16 Inkl. Osterøy
Trondheim, avd. Leira	4
Verdal	6 "inntil 6 pl"
Sum	57
Kvinneplasser totalt	174

Dvs:

3 kvinnefengsler

6 andre fengsler har faste kvinneavdelinger/plasser

17 andre fengsler har tatt imot kvinner i 2009

Region øst	Gjennomsnitt			Fengelsdøgn		
	aktuell kapasitet	inns. i fengsel	belegg i %	i fengsel	utenfor fengsel	totalt
Arupsgate	20,0	18,3	92 %	6 696	306	7 002
Bredtveit	62,8	59,9	95 %	21 857	1 405	23 262
Eidsberg	17,0	16,5	97 %	6 012	8	6 020
Fredrikstad	13,9	11,7	84 %	4 258	1	4 259
Moss	10,4	8,7	84 %	3 191	2	3 193
Oslo	378,4	367,6	97 %	134 169	6 943	141 112
Ravneberget fengsel	43,3	40,1	93 %	14 622	276	14 898
Sandaker ovg. bolig	16,0	15,1	95 %	5 528	1 473	7 001
Sarpsborg	25,0	24,6	98 %	8 973	181	9 154
Trøgstad	90,0	84,5	94 %	30 852	243	31 095
sum	677	647	96 %	236 158	10 838	246 996
Region nordøst						
Bruvoll	69,5	64,7	93 %	23 600	1 432	25 032
Gjøvik	24,0	23,2	96 %	8 451	229	8 680
Hamar	56,0	53,1	95 %	19 372	757	20 129
Ila	123,7	117,7	95 %	42 949	1 085	44 034
Ilseeng	86,0	66,5	77 %	24 270	669	24 939
Kongsvinger	115,9	111,9	97 %	40 845	2 496	43 341
Kroksrud	53,3	47,3	89 %	17 282	1 444	18 726
Ullersmo	189,7	180,6	95 %	65 914	464	66 378
Valdres	25,4	22,0	87 %	8 021	50	8 071
sum	743	687	92 %	250 704	8 626	259 330
Region sør						
Bastøy	115,0	109,6	95 %	39 992	3 774	43 766
Berg	47,8	45,2	95 %	16 502	2 132	18 634
Drammen	53,3	51,5	97 %	18 784	455	19 239
Drammen overgangsbolig	12,0	11,8	98 %	4 291	15	4 306
Hassel	25,9	23,3	90 %	8 496	1 297	9 793
Hof	103,9	86,4	83 %	31 519	2 115	33 634
Horten	15,9	15,2	96 %	5 561	338	5 899
Kragerø	18,0	17,3	96 %	6 328	11	6 339
Larvik	15,7	14,2	91 %	5 201	646	5 847
Ringerike	159,0	152,9	96 %	55 820	807	56 627
Sandefjord	13,0	11,2	87 %	4 105	515	4 620
Sem	61,5	59,3	96 %	21 648	332	21 980
Skien	80,5	77,3	96 %	28 232	295	28 527
sum	722	675	94 %	246 479	12 732	259 211
Region sørvest						
Arendal	90,6	82,0	90 %	29 917	580	30 497
Auklend ovg. bolig	13,0	12,9	99 %	4 698	153	4 851
Haugesund	18,0	17,6	98 %	6 410	45	6 455
Kristiansand	44,0	41,5	94 %	15 160	518	15 678
Sandeid	88,0	70,5	80 %	25 749	613	26 362
Solholmen overgangsbolig	5,5	3,7	67 %	1 352	53	1 405
Stavanger	68,0	62,6	92 %	22 853	855	23 708
Åna	176,0	155,5	88 %	56 770	7 806	64 576
sum	503	446	89 %	162 909	10 623	173 532

Fortsetter neste side

Fortsetter fra forrige side

	Gjennomsnitt			Fengselsdøgn		
	aktuell kapasitet	inns. i fengsel	belegg i %	i fengsel	utenfor fengsel	totalt
Region vest						
Bergen	220,2	210,1	95 %	76 678	5 371	82 049
Bjørgvin	90,0	85,5	95 %	31 066	132	31 198
Hustad	44,7	41,6	93 %	15 169	19	15 188
Lyderhorn	15,9	15,4	97 %	5 604	180	5 784
Osterøy	31,0	28,8	93 %	10 523	7	10 530
Vik	37,8	36,5	97 %	13 305	1	13 306
Ålesund	27,0	25,6	95 %	9 356	10	9 366
sum	466	443	95 %	161 701	5 720	167 421
Region nord						
Bodø	53,9	50,4	94 %	18 404	1 072	19 476
Bodø avd Fauske	18,0	15,9	88 %	5 802	262	6 064
Bodø overgangsbolig	12,0	10,8	90 %	3 928	179	4 107
Leira	28,0	27,0	96 %	9 849	1 256	11 105
Mosjøen	14,9	12,1	81 %	4 429	211	4 640
Trh. frig.	11,0	10,6	96 %	3 867	35	3 902
Tromsø	72,2	66,6	92 %	24 301	1 745	26 046
Trondheim	141,9	133,1	94 %	48 575	2 245	50 820
Vadsø	38,0	31,4	83 %	11 449	222	11 671
Verdal	59,2	52,7	89 %	19 223	447	19 670
sum	449	410	91 %	149 827	7 674	157 501
Totalt	3 561	3 309	93 %	1 207 778	56 213	1 263 991

Fengsel	Sum	Dom		Varetekt		Forvaring		Bot	
		menn	kvinner	menn	kvinner	menn	kvinner	menn	kvinner
Sandaker ovg. bolig	15	12	3						
Oslo	368	147		219		0,5		1	
Bredtveit	60		35		21		3		1
Arupsgate	18	18							
Sarpsborg	25	2		21	1				
Fredrikstad	12	1		10					
Moss	9	1		8					
Trøgstad	85	80						4	
Eidsberg	16	6		10					
Ravneberget fengsel	40		29		8				4
Region øst	647	268	66	269	30	0,5	3	6	4
Ila	118	39		20		59			
Ullersmo	181	136		44				1	
Kroksrud	47	47						1	
Hamar	53	42		9				2	
Kongsvinger	112	90		20				2	
Ilseeng	66	53						13	
Gjøvik	23	11		11				1	
Valdres	22	21						1	
Bruvoll	65	61						4	
Region nordøst	687	499		104		59		24	
Drammen ovg. bolig	12	12							
Ringerike	153	111		41				1	
Drammen	51	21	3	22	3			2	
Hassel	23	22						1	
Bastøy	110	109						1	
Sem	59	29		28				3	
Horten	15	12		3				1	
Berg	45	44				1			
Larvik	14	13		1					
Sandefjord	11		10						1
Hof	86	76						11	
Skien	77	54	3	17	2			1	
Kragerø	17	12		4				1	
Region sør	675	514	16	116	5	1		21	1
Auklend ovg. bolig	13	12							
Åna	156	109		44				3	
Stavanger	63	22	10	26	3				1
Haugesund	18	5		12					
Sandeid	71	63	4					2	
Kristiansand	42	15	1	23	2				
Solholmen overgangs-	4	4							
Arendal	82	61	2	13				5	1
Region sørvest	446	291	18	118	6			11	2
Lyderhorn	15	14	1						
Bergen	210	122	9	69	6	1		1	1
Osterøy	29	21	7						
Vik	36	25		10				1	
Ålesund	26	13		12					
Hustad	42	36		4				1	
Bjørgvin	85	79						6	
Region vest	443	310	17	96	7	1		11	1

Fortsetter neste side

Fortsetter fra forrige side

Fengsel	Sum	Dom		Varetekt		Forvaring		Bot	
		menn	kvinner	menn	kvinner	menn	kvinner	menn	kvinner
Bodø ovg. bolig	11	9	1			1			
Trondheim	133	100	3	21	2	4		2	
Trh. frig.	11	10							
Leira	27	24	3						
Verdal	53	44	5					4	
Bodø	50	37	3	8				2	
Bodø avd Fauske	16	15	1						
Mosjøen	12	7		3				1	
Tromsø	67	55	1	8				2	
Vadsø	31	24	1	5				1	
Region nord	410	325	19	45	3	5		12	1
totalt	3 309	2 208	137	747	51	67	3	86	10

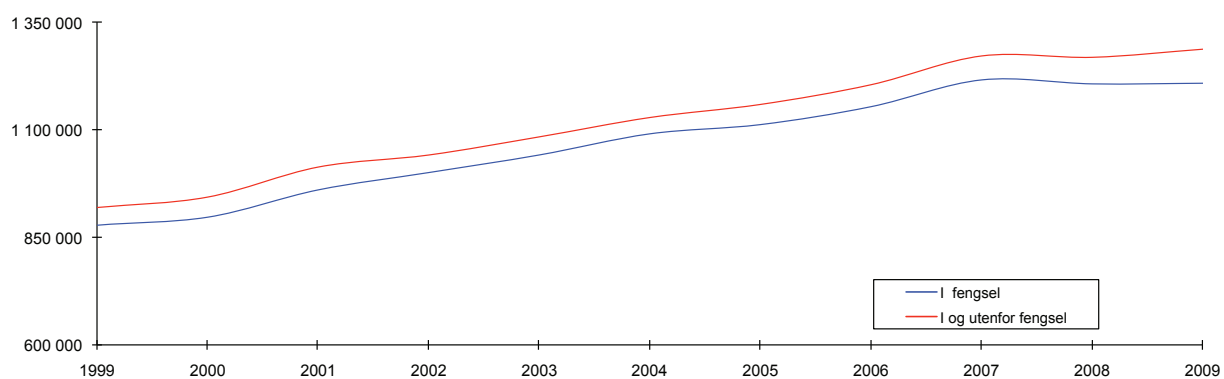
	2005		2006		2007		2008			2009		
	i fengsel	utenfor	i fengsel	utenfor	i fengsel	utenfor	i fengsel	utenfor	EK	i fengsel	utenfor	EK
	1 111 266	47 395	1 153 170	51 344	1 215 610	55 715	1 206 269	59 149	2 665	1 207 778	56 213	22 995
sum	1 158 661		1 204 514		1 271 325		1 268 083			1 286 986		
Endring fra året før			4,0 %		5,5 %		-0,3 %			1,5 %		
Belegg i fengsel	96,1		95,8 %		95,3 %		93,0 %			92,9 %		

Belegg = antall døgn i fengsel/aktuell kapasitet*100

EK = elektronisk kontroll

Begrepet "utenfor fengsel" omfatter primært soning etter straffegjennomføringsloven § 12 og i mindre grad § 13 og § 16

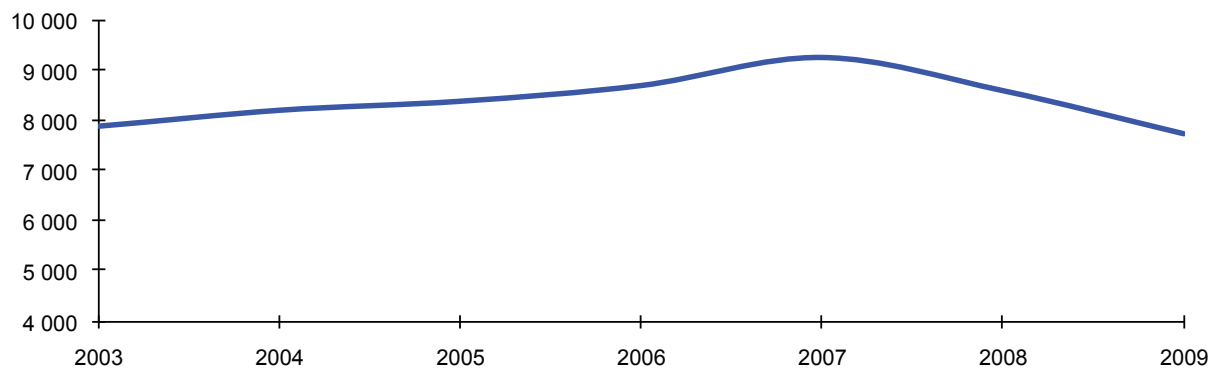
Antall fengselsdøgn 1999-2009



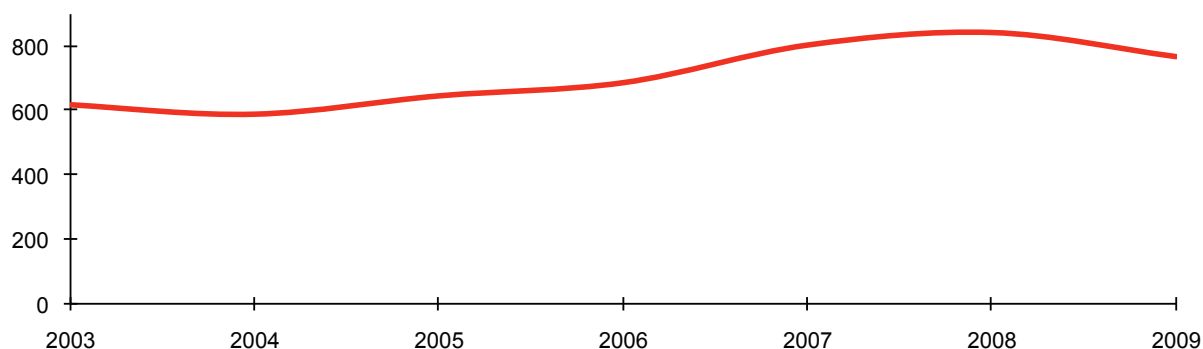
Domsinnsatte/kjønn (Inkl. forvaring og foregrepet soning)

	2003		2004		2005		2006		2007		2008		2009	
	M	K	M	K	M	K	M	K	M	K	M	K	M	K
M & K	7 892	616	8 217	589	8 396	646	8 708	687	9 265	804	8 606	843	7 751	768
	8 508		8 806		9 042		9 395		10 069		9 449		8 519	
Andel	93 %	7 %	93 %	7 %	93 %	7 %	93 %	7 %	92 %	8 %	91 %	9 %	91 %	9 %
Endring fra året før			3,5 %		2,7 %		3,9 %		7,2 %		0,6 %		200900,0 %	
	Økning 2003 - 2009												0,1 %	

Iverksette dommer. Menn



Iverksette dommer. Kvinner



Faktisk domslengde for alle påbegynte dommer, dvs. nyinnsettelse og overføring til dom fra annet innsattkategori. En person kan bli idømt flere dommer i løpet av perioden. Her er det ikke trukket fra forventet løslatelse ved 2/3 tid.

Domslengde	Antall	Andel	Akkumulert andel
1-29 dager	2 480	29 %	
30-59 dager	1 936	23 %	52 %
60-73 dager	575	7 %	58 %
74-90 dager	505	6 %	64 %
3 - <6 mndr	907	11 %	75 %
6 - <9 mndr	739	9 %	84 %
9 - <12 mndr	341	4 %	88 %
1 - <5 år	935	11 %	99 %
5 - <10 år	79	0,9 %	99,5 %
10-21 år	40	0,5 %	
Totalt	8 537		

Gjennomsnittslengde: 190 dager

Nyinnsettelse i fengsel

	Total		Dom		Varetekt		Forvaring		F.gr.soning		Bot	
	m	k	m	k	m	k	m	k	m	k	m	k
	10 693	1 097	6 183	653	3 468	285	1		15	3	1 026	156
M & K	11 790		6 836		3 753				18		1 182	

Interne endringer til

	2 021	167	1 481	102	60	1	9		62	6	409	58
M & K	2 188		1 583		61		9		68		467	

Nye oppdrag i fengsel totalt

	12 714	1 264	7 664	755	3 528	286	10	0	77	9	1 435	214
M & K	13 978		8 419		3 814		10		86		1 649	

Nyinnsettelse direkte på § 12-institusjon*

	194	52	136	35							58	17
M & K	246		171		0		0		0		75	

Hel gjennomføring elektronisk kontroll*

	630	78	630	78								
M & K	708		708		0		0		0		0	

*Estimert kjønnsfordeling

Totalt	12 908	1 316	7 800	790	3 528	286	10	0	77	9	1 493	231
M & K	14 224		8 590		3 814		10		86		1 724	

*Straffegjennomføringsloven § 12. Gjennomføring av straff i institusjon

Straffen kan i særlige tilfeller helt eller delvis gjennomføres ved heldøgnsopphold i institusjon dersom oppholdet er nødvendig for å bedre domfeltes evne til å fungere sosialt og lovlidig, eller andre tungtveiende grunner taler for det. Den domfelte skal kunne holdes tilbake mot sin vilje og hentes tilbake ved unnvikelse, om nødvendig med tvang og med bistand fra offentlig myndighet. Kriminalomsorgen skal ikke beslutte slik gjennomføring hvis sikkerhetsmessige grunner taler mot det eller det er grunn til å anta at domfelte vil unndra seg gjennomføringen.

Endret ved lov 15 juni 2001 nr. 64 (i kraft 1 januar 2002).

Alders- intervall	Total		Dom		Varetekt		Forvaring		Foregripet soning		Bot	
	m	k	m	k	m	k	m	k	m	k	m	k
<16	11	0	1	0	10	0	0	0	0	0	0	0
16	18	2	1	0	17	2	0	0	0	0	0	0
17	55	2	11	1	44	1	0	0	0	0	0	0
18 - 20	1029	89	622	43	351	40	0	0	0	0	56	6
21 - 24	1916	181	1 084	94	614	52	0	0	6	1	212	34
25 - 29	2134	171	1 129	85	801	61	1	0	6	1	197	24
30 - 39	2840	333	1 519	189	1 030	84	0	0	3	0	288	60
40 - 49	1917	249	1 234	174	458	35	0	0	0	1	225	39
50 - 59	704	91	512	75	109	6	0	0	0	0	83	10
60 - 69	233	28	179	26	31	2	0	0	0	0	23	0
>69	30	3	27	1	3	2	0	0	0	0	0	0
	10 887	1 149	6 319	688	3 468	285	1	0	15	3	1 084	173
M & K	12 036		7 007		3 753		1		18		1 257	

Elektronisk kontroll

Et prøveprosjekt med elektronisk kontroll ble iverksatt 1. September 2008

Helgjennomføring:

(Dvs. hele dommen planlegges sonet med ek)

	Vestfold	Oslo	Hedmark	Rogaland	Troms	Sogn og Fjordane	Totalt
Søknader mottatt regionskontoret	186	461	96	427	148	71	1389
Søknader avslått uten vurdering fra friomsorgen (EK)	40	168	43	151	31	20	453
Søknader avslått etter vurdering friomsorgen (EK)	25	31	27	11	41	4	139
Søknader innvilget	144	225	58	206	81	56	770
Innvilgelser omgjort før iverksettelse	2	7	1	4	4	1	19
Staffegjennomføring/elektronisk kontroll iverksatt	150	197	73	141	94	55	710
Overført fengsel pga brudd	8	7	2	2	3	0	22
Straffegjennomføring med ek gjennomført	154	185	70	138	86	54	687

Delgjennomføring:

Søknader mottatt regionskontoret	17	66	18	25	18	4	148
Søknader avslått uten vurdering fra friomsorgen (EK)	5	18	8	3	10	1	45
Søknader avslått etter vurdering friomsorgen (EK)	1	4	1	0	4	1	11
Søknader innvilget	8	32	2	18	12	4	76
Innvilgelser omgjort før iverksettelse	0	0	0	0	2	0	2
Domfelte overført fra fengsel - ek iverksatt	13	32	3	19	9	4	80
Overført fengsel pga brudd	1	1	1	1	1	0	5
Straffegjennomføring med EK gjennomført	11	24	2	15	7	4	63

Oppsummert

							Sum
Antall mottatte søknader*	203	527	114	452	166	75	1537
Antall innvilgede søknader*	152	257	60	224	93	60	846
Antall iverksatte	163	229	76	160	103	59	790
Antall fullførte saker	165	209	72	153	93	58	750

*NB. Forskjellen mellom mottatte og innvilgede søknader skal ikke være lik antall avslag. Ved årsskiftet var det et ukjent antall mottatte søknader som ikke var ferdigbehandlet.

Feilkilde: Ovenstående tabell er basert på manulle rapporteringer. I tabellen er det ført 100 iverksatte gjennomføringer. Kriminalomsorgens it-system viser imidlertid 99 iverksatte. Årsaken til avviket er foreløpig ikke funnet

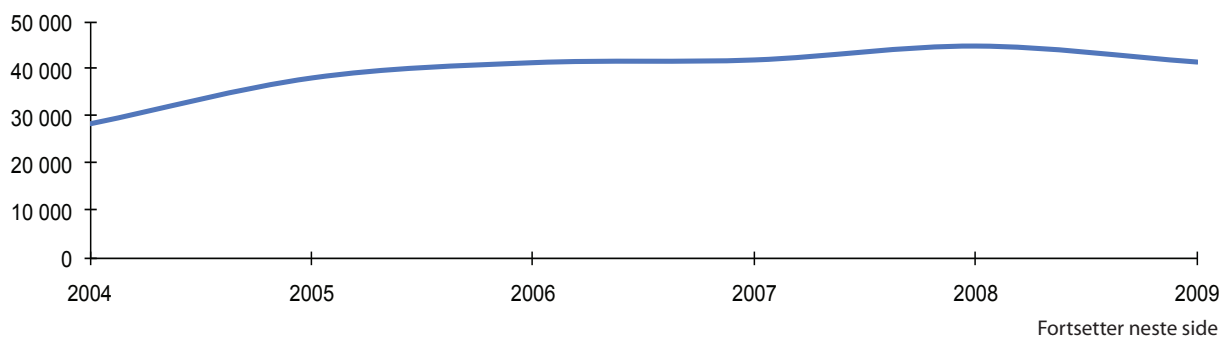
Overføringer og direkte innsettelse i § 12 institusjon

	2004	2005	2006	2007	2008	2009
Menn	193	238	244	199	227	263
Kvinner	11	16	25	19	21	32
Overføring totalt	204	254	269	218	248	295
Innsatt direkte på § 12 -m	104	141	144	197	204	194
Innsatt direkte på § 12 -k	21	43	26	42	53	52
Sum direkte innsettelse på § 12	125	184	170	239	257	246
Påbegynte § 12-opphold totalt	329	438	439	457	505	541

Antall fengselsdøgn på § 12

	2004	2005	2006	2007	2008	2009
Menn	26 302	34 474	37 137	37 835	40 150	35 651
Kvinner	2 235	3 786	4 347	4 224	4 841	5 963
Totalt	28 537	38 260	41 484	42 059	44 991	41 614

Fengselsdøgn i institusjon



Soning utenfor fengsel etter straffegjennomføringsloven § 12 og § 16 første ledd

Fortsetter fra forrige side

Antall fengselsdøgn etter type institusjon 2008

	Fretex Norge AS	Evangeliesenter	Andre	Sum
	6 992	869	33 753	41 614

Antall overføringer til § 16 første ledd

	2004	2005	2006	2007	2008	2009
Menn	27	25	13	60	62	62
Kvinner	0	0	3	4	5	9
Overføring totalt	27	25	16	64	67	71

Antall fengselsdøgn på § 16 første ledd

Menn	ukjent	2651	2658	6343	7488	6721
Kvinner	ukjent	0	173	501	457	547
		2 831	6 844	7 945	7 268	7 268

Nyinnsettelse av barn i fengsel - Alder/kategori

	Varetekt			Dom			Sum			Totalt
	15 år	16 år	17 år	15 år	16 år	17 år	15 år	16 år	17 år	
2009										
Antall innsettelse	10	19	45	1	1	12	11	20	57	88
Antall personer	10	17	40	1	1	11	11	18	51	80
§ 12										0
Enkelte ble satt inn på varetekt og dom i samme periode. Antall nyinnsatt personer i fengsel ble										78

2008										
Antall innsettelse	1	16	35		6	15	1	22	50	73
Antall personer	1	13	31		5	15	1	18	46	65
§ 12						3			3	3
Antall personer										65

2007										
Antall innsettelse	3	9	32		1	10	3	10	42	55
Antall personer	2	8	31		1	10	2	9	41	52
§ 12										0
Antall personer										47

Pr. region

	Varetekt			Dom			Sum			Totalt
	15 år	16 år	17 år	15 år	16 år	17 år	15 år	16 år	17 år	
2009										
Antall innsettelse	10	19	45	1	1	12	11	20	57	88
Øst	6	15	20				6	15	20	41
Nordøst	1		1	1		2	2		3	5
Sør		3	17			5		3	22	25
Sørvest	3		3			1	3		4	7
Vest			1		1	1		1	2	3
Nord		1	3			3		1	6	7

Av 88 nyinnsettelse ble en 15 åring, 1 16 åring og 5 17 åringer satt inn direkte på lav sikkerhet

Historikk i og utenfor fengsel

2009	88
2008	76
2007	54
2006	66
2005	66
2004	78

Statsborgerskap	Totalt		Dom		Varetekt		Forvaring		Bot	
	M	K	M	K	M	K	M	K	M	K
Afghanistan	64	2	33	2	26	0	0	0	5	0
Albania	43	0	8	0	35	0	0	0	0	0
Algerie	66	0	10	0	54	0	0	0	2	0
Angola	3	0	0	0	3	0	0	0	0	0
Argentina	1	0	1	0	0	0	0	0	0	0
Armenia	2	0	0	0	2	0	0	0	0	0
Aserbajdsjan	0	1	0	1	0	0	0	0	0	0
Bangladesh	1	0	0	0	1	0	0	0	0	0
Belgia	3	2	0	0	3	2	0	0	0	0
Benin	1	0	0	0	1	0	0	0	0	0
Bhutan	1	0	1	0	0	0	0	0	0	0
Bosnia-Hercegovina	12	1	7	0	5	1	0	0	0	0
Brasil	3	1	2	1	1	0	0	0	0	0
Bulgaria	11	0	3	0	8	0	0	0	0	0
Burkina Faso	3	0	2	0	1	0	0	0	0	0
Burma	2	0	1	0	1	0	0	0	0	0
Burundi	5	0	4	0	1	0	0	0	0	0
Canada	3	0	1	0	2	0	0	0	0	0
Chile	39	5	7	0	28	4	0	0	4	1
Colombia	1	0	1	0	0	0	0	0	0	0
Cuba	5	0	4	0	1	0	0	0	0	0
Danmark	52	0	29	0	19	0	0	0	4	0
De forente arabiske emiratene	2	0	1	0	1	0	0	0	0	0
Den Domenikanske republikk	2	0	0	0	2	0	0	0	0	0
Den tsjekkiske republikk	0	1	0	0	0	1	0	0	0	0
Egypt	4	0	1	0	3	0	0	0	0	0
Elfenbenskysten	4	0	1	0	3	0	0	0	0	0
Eritrea	28	16	7	7	21	9	0	0	0	0
Estland	21	4	10	1	11	3	0	0	0	0
Etiopia	10	3	5	3	4	0	0	0	1	0
Filippinene	1	1	0	0	1	1	0	0	0	0
Finland	11	2	7	2	3	0	0	0	1	0
Frankrike	8	1	1	0	7	1	0	0	0	0
Færøyene	1	0	1	0	0	0	0	0	0	0
Gabon	1	0	0	0	1	0	0	0	0	0
Gambia	22	0	6	0	15	0	0	0	1	0
Georgia	9	0	1	0	8	0	0	0	0	0
Ghana	26	0	6	0	20	0	0	0	0	0
Guatemala	1	0	0	0	1	0	0	0	0	0
Guinea	14	0	0	0	14	0	0	0	0	0
Guinea-Bissau	2	0	0	0	2	0	0	0	0	0
Hellas	4	0	1	0	3	0	0	0	0	0
Hviterussland (Belarus)	4	1	2	0	2	1	0	0	0	0
Ikke klarlagt	20	2	4	0	16	2	0	0	0	0
India	4	1	2	1	2	0	0	0	0	0
Irak	151	3	56	1	89	2	0	0	6	0
Iran	52	0	28	0	23	0	0	0	1	0
Irland	3	0	2	0	1	0	0	0	0	0
Island	8	1	6	1	2	0	0	0	0	0
Israel	1	0	0	0	1	0	0	0	0	0
Italia	10	0	3	0	7	0	0	0	0	0
Jemen	2	0	0	0	2	0	0	0	0	0
Jordan	1	0	1	0	0	0	0	0	0	0
Kamerun	3	0	0	0	3	0	0	0	0	0
Kasakhstan	1	0	1	0	0	0	0	0	0	0
Kenya	2	2	2	1	0	1	0	0	0	0
Kina	5	1	3	0	2	1	0	0	0	0
Kirgistan	2	0	0	0	0	0	0	0	2	0

Fortsetter neste side

Fortsetter fra forrige side

Statsborgerskap	Totalt		Dom		Varetekt		Forvaring		Bot	
	M	K	M	K	M	K	M	K	M	K
Kongo	11	0	3	0	7	0	0	0	1	0
Kroatia	13	1	3	0	10	1	0	0	0	0
Latvia	36	4	12	0	21	4	0	0	3	0
Libanon	7	0	4	0	2	0	0	0	1	0
Liberia	13	1	1	0	11	1	0	0	1	0
Libya	25	0	6	0	18	0	0	0	1	0
Litauen	293	24	70	5	218	19	0	0	5	0
Macao	1	0	1	0	0	0	0	0	0	0
Makedonia	8	0	2	0	6	0	0	0	0	0
Malawi	1	0	0	0	1	0	0	0	0	0
Malaysia	1	0	0	0	1	0	0	0	0	0
Mali	3	0	0	0	3	0	0	0	0	0
Marokko	37	0	8	0	26	0	0	0	3	0
Moldova	4	0	2	0	2	0	0	0	0	0
Montenegro	2	0	0	0	2	0	0	0	0	0
Namibia	1	1	0	1	1	0	0	0	0	0
Nederland	37	8	4	0	32	8	0	0	1	0
New zealand	2	0	1	0	1	0	0	0	0	0
Niger	4	0	0	0	4	0	0	0	0	0
Nigeria	111	18	16	3	95	15	0	0	0	0
Norfolkøya	0	1	0	1	0	0	0	0	0	0
Norge	8 288	938	5 498	637	1 804	130	1	0	985	171
Pakistan	27	0	17	0	10	0	0	0	0	0
Palestinsk territorie	52	0	12	0	39	0	0	0	1	0
Panama	1	0	0	0	1	0	0	0	0	0
Paraguay	1	0	1	0	0	0	0	0	0	0
Peru	2	0	2	0	0	0	0	0	0	0
Polen	305	23	127	3	173	20	0	0	5	0
Portugal	6	1	2	0	4	1	0	0	0	0
Romania	229	40	11	6	218	34	0	0	0	0
Russland	58	2	24	1	32	1	0	0	2	0
Rwanda	2	0	2	0	0	0	0	0	0	0
Senegal	5	0	0	0	5	0	0	0	0	0
Serbia	35	2	5	0	30	2	0	0	0	0
Sierra Leone	7	0	1	0	5	0	0	0	1	0
Slovakia	1	1	0	0	1	1	0	0	0	0
Slovenia	2	0	0	0	2	0	0	0	0	0
Somalia	140	6	65	1	51	5	0	0	24	0
Spania	9	1	2	0	7	1	0	0	0	0
Sri lanka	18	1	11	1	5	0	0	0	2	0
Statsløs	17	0	3	0	12	0	0	0	2	0
Storbritannia	21	2	13	0	7	2	0	0	1	0
Sudan	13	0	6	0	6	0	0	0	1	0
Sveits	2	0	1	0	1	0	0	0	0	0
Sverige	116	9	65	6	41	3	0	0	10	0
Syria	19	1	9	0	10	0	0	0	0	1
Tanzania	3	0	2	0	1	0	0	0	0	0
Thailand	6	1	2	1	3	0	0	0	1	0
Togo	2	0	0	0	2	0	0	0	0	0
Tunisia	21	0	6	0	15	0	0	0	0	0
Tyrkia	21	1	10	0	8	1	0	0	3	0
Tyskland	30	6	13	2	16	4	0	0	1	0
Uganda	1	0	0	0	0	0	0	0	1	0
Ukraina	8	0	3	0	5	0	0	0	0	0
Ungarn	5	0	1	0	4	0	0	0	0	0
Usa	9	1	7	1	2	0	0	0	0	0
Usbekistan	4	0	1	0	3	0	0	0	0	0
Vest-Sahara	10	0	1	0	9	0	0	0	0	0
Vietnam	12	3	4	1	7	2	0	0	1	0
Zimbabwe	4	0	1	0	3	0	0	0	0	0
Østerrike	4	1	1	0	3	1	0	0	0	0
Sum	10 887	1 149	6 334	691	3 468	285	1	0	1 084	173
Sum m&k	12 036		7 025		3 753		1		1 257	

Andel norske statsborgere

76,7 %

87,3 %

51,5 %

Norden samlet

78,3 %

	Sum	15	16	17	18-20	21-24	25-29	30-39	40-49	50-59	60-69	> 69
Alkoholloven	2									1	1	
Alm. orden/fred	7						2	2	3			
Almenfarlig forbr.	1								1			
Annet	29			1		3	2	11	8	4		
Bedrageri/utroskap	98					6	10	36	19	18	8	1
Brannstiftelse	11				1	5		2	2	1		
Dokumentforfalskning	26					5	4	12	3	2		
Drap	158				4	4	22	52	52	21	3	
Drapsforsøk	7					4	3					
Drap-uaktsomt	18				2	7	5	2	2			
Falsk forklaring	4					1	1	2				
Forbrytelser mot personfrihet	18				1	6	4	6	1			
Heleri	37					5	5	11	12	2	2	
Kapring av skip eller luftfartøy	1							1				
Legemiddeloven	1						1					
Legemsbeskadigelse	222				28	57	44	50	33	8	2	
Legemsfornærmelse	57				4	12	9	9	17	5		1
Ligningsloven	4							1	1	1	1	
Lovbrudd mot off. tjenestemann	11				2	2	1	2	3	1		
Merverdiavgiftsloven	9							1	5	1	1	1
Motorvogn kjøring i ruset tilstand	127				6	14	16	26	40	17	6	2
Narkotika	773			1	16	61	138	288	183	73	12	1
Pengefalskning	1							1				
Ran	137			2	24	36	30	28	12	5		
Sedelighet	130				3	13	7	19	38	24	19	7
Skadeverk	17					6	3	5	3			
Tolloven	3							1	1			1
Trusler	42				9	3	8	9	9	4		
Tyverier	227			2	21	27	59	77	34	7		
Underslag	15							1	9	5		
Straffeunndragelse*	1					1						
Utpressing	5						2		2	1		
Vegtrafikkloven	40				4	7	5	13	7	4		
Vold	41				5	11	9	9	6	1		
Voldtekt	150				3	15	30	47	37	11	6	1
Våpenloven	8					1	3	3	1			
Økonomisk kriminalitet	29						3	3	12	5	6	
Sum domssonere	2 467			6	133	312	426	730	556	222	67	15
Bøter	95				4	18	21	27	20	4	1	
Varetekt	830	2	1	5	70	122	190	258	139	33	7	3
Totalt	3 392	2	1	11	207	452	637	1 015	715	259	75	18

*"Unndragelse av gjennomføring av fengselsstraff"

Fengselsdøgn			Nye bøtesoning totalt		Kun i fengsel
2009	F. Døgn i fengsel	34 847	Nyinnsettelse i	1 182	1 649
	F. Døgn utenfor	3 997	Nyinnsettelse u	75	
	Totalt	38 843	Endring i innsattkategori	467	
	Andel av alle f. døgn	3,1 %	Totalt	1 724	
2008	F. Døgn i fengsel	37 200	Nyinnsettelse i	1 220	1 841
	F. Døgn utenfor	4 315	Nyinnsettelse u	90	
	Totalt	41 515	Endring i innsattkategori	621	
	Andel av alle f. døgn	3,3 %	Totalt	1 931	
2007	F. Døgn i fengsel	27 422	Nyinnsettelse i	870	1 446
	F. Døgn utenfor	3 654	Nyinnsettelse u	55	
	Totalt	31 076	Endring i innsattkategori	576	
	Andel av alle f. døgn	2,4 %	Totalt	1 501	
2006	F. Døgn i fengsel	28 021	Nyinnsettelse i	862	1 436
	F. Døgn utenfor	3 292	Nyinnsettelse u	54	
	Totalt	31 313	Endring i innsattkategori	574	
	Andel av alle f. døgn	2,6 %	Totalt	1 490	
2005	F. Døgn i fengsel	37 551	Nyinnsettelse i	1 203	1 786
	F. Døgn utenfor	2 989	Nyinnsettelse u	46	
	Totalt	40 541	Endring i innsattkategori	583	
	Andel av alle f. døgn	3,5 %	Totalt	1 832	
2004	F. Døgn i fengsel	16 532	Nyinnsettelse i	479	812
	F. Døgn utenfor	933	Nyinnsettelse u	17	
	Totalt	17 466	Endring i innsattkategori	333	
	Andel av alle f. døgn	1,5 %	Totalt	829	
2003	F. Døgn i fengsel	13 264	Nyinnsettelse i	482	732
	F. Døgn utenfor	715	Nyinnsettelse u	0	
	Totalt	13 980	Endring i innsattkategori	250	
	Andel av alle f. døgn	1,3 %	Totalt	732	

Kriminalomsorgen har i forbindelse med arbeidet med å avvikle soningskøen i mange år benyttet fremskutt løslatelse som virkemiddel. Soningskøen er nå betraktelig redusert og bruken av fremskutt løslatelse er derfor innskrenket. Med virkning fra 1. april 2008 gjaldt følgende regler:

*Domfelte med dommer på under 90 dager kan løslates 5 dager før de ellers ville blitt løslatt.
Domfelte med dommer på 90 dager eller mer kan løslates 10 dager før de ellers ville blitt løslatt
Adgangen til å løslate domfelte med dommer på 6 måneder eller mer med 20 dager før de ellers ville blitt løslatt, er opphevet.*

Fremskutt løslatelse som et tiltak mot soningskøen, ble avskaffet med virkning fra 1. juni 2009

Region	Antall dager før:									
	1	2	3	4	5	6	7	8	9	10
Øst	65	36	26	33	454	8	10	2	1	160
Nordøst	38	23	7	21	280	0	0	2	2	94
Sør	65	27	20	52	290	11	4	8	4	99
Sørvest	58	35	11	40	201	12	5	2	2	77
Vest	40	38	10	42	310	11	11	3	23	56
Nord	56	20	13	76	421	9	3	0	1	118
Sum	322	179	87	264	1956	51	33	17	33	604
Sum Døgn	322	358	261	1 056	9 780	306	231	136	297	6 040

Region	11	12	13	14	15	16	17	18	19	20	21	SUM	Innsparte døgn
Øst	1									11	1	808	4 612
Nordøst												467	2 563
Sør	4	0	1	1	2	1	0	0	0	0	0	589	3 138
Sørvest	3	2	0	0	0	0	0	1	0	0		449	2 312
Vest	4	2	1	3	3	0	0	0	0	0	4	561	3 050
Nord	2	5	0	0	0	0	0	0	0	3	0	727	3 950
Sum	14	9	2	4	5	1	0	1	0	14	5	3 601	
Sum Døgn	154	108	26	56	75	16	0	18	0	280	105		19 625

Innsparte døgn. Utvikling

Region	2004	2005	2006	2007	2008
Øst	8 506	8 388	8 572	6 989	4 612
Nordøst	9 137	8 794	10 657	7 572	2 563
Sør	11 450	12 090	10 950	7 886	3 138
Sørvest	8 173	8 992	7 791	5 972	2 312
Vest	3 027	6 121	8 452	7 011	3 050
Nord	10 769	10 441	14 159	7 435	3 950
Sum løslatelse	6 642	6 097	7 618	6 796	3 601
Sum Døgn	51 062	54 826	60 581	42 865	19 625

Tabellene nedenfor viser avsluttede saker etter avslutningskode. Det finnes mange forskjellige avslutningskoder, men for enkelthets skyld er en del slått sammen i tabellene. Tre kategorier er trukket fra før beregninger foretas: -1-(AUB) som gjelder avbrutte saker grunnet forhold før iverksettelsen. 2-(DØD) Dødsfall under gjennomføringsperioden. 3-(AOV) Opphevet møteplikt ved prøveløslatelse er heller ikke med da denne koden kan velges både i negative og positive tilfeller. Dvs. møteplikt kan oppheves i tilfelle brudd og i tilfeller hvor videre kontroll ikke anses som nødvendig.

Den ideelle situasjonen er der hvor alle saker er avsluttet etter endt tid uten brudd (FUB). Fullført med brudd kan også fortolkes som til dels vellykket i og med at de fleste av disse har fått lov til å løpe til endt tid da bruddet ikke er å anse som såpass alvorlig at saken måtte avsluttes tidlig.

Per region

	Total utgåtte	AUB	DØD	AOV	Utgåtte korrigert	Fullført						Andel fullførte	
						FUB	FMK	FMB	FBV	FKV	Sum	Totalt	Uten brudd
Øst	831	9	5	2	815	508	16	11	154	13	702	86 %	62 %
Nordøst	709	4	4	1	700	339	2	24	215	7	587	84 %	48 %
Sør	734	8	3	5	718	409	24	11	117	49	610	85 %	57 %
Sørvest	706	1	6	1	698	486	6	7	131	18	648	93 %	70 %
Vest	607	3	5		599	425	34	7	57	10	533	89 %	71 %
Nord	856	1	4	1	850	596	15	16	126	12	765	90 %	70 %
Sum	4 443	26	27	10	4 380	2 763	97	76	800	109	3 845	88 %	63 %
						63 %							

Per kategori

	Total utgåtte	AUB	DØD	AOV	Utgåtte korrigert	Fullført						Andel fullførte	
						FUB	FMK	FMB	FBV	FKV	Sum	Totalt	Uten brudd
Bet. dom med ND	22				22	3	2	2			7	32 %	14 %
Prog. mot ruspåvirket*	516	1	7		508	372	6	69		4	451	89 %	73 %
Betinget dom for øvrig	17	1			16	13					13	81 %	81 %
Forvaring	14		1		13	4	1	4		1	10	77 %	31 %
§ 16	72				72	63		1	3		67	93 %	88 %
Prøveløslatt	921	2	3	10	906	589	31		181	35	836	92 %	65 %
Samfunnstjeneste	1				1	1					1	100 %	100 %
Samfunnsstraff	2 880	22	16		2 842	1 718	57		616	69	2 460	87 %	60 %
Total alle	4 443	26	27	10	4 380	2 763	97	76	800	109	3 845	88 %	63 %

*Program mot ruspåvirket kjøring og promilleprogram

FUB = fullført uten brudd. FMK = Fullført med ny kriminalitet. FMB = Fullført med brudd på særvilkår
 FBV = brudd på vilkår, prøveløslatelse og samfunnsstraff. AUB = avbrutt grunnet forhold før iverksettelsen.
 DØD = dødsfall under gjennomføringsperioden. AOV = Opphevet vilkår om møteplikt
 For 2008 er utgåtte EK holdt utenfor

Fra St.prp. nr. 1 (2003-2004) pkt. 4.1.4 Straffereaksjon skal iverksettes hurtig.

Alle typer straffereaksjoner skal være påbegynt innen to måneder etter at kriminalomsorgen har mottatt den rettskraftige dommen, med mindre det er gitt utsettelse fra politiet.

Tallene viser status pr. siste dag i hvert kvartal

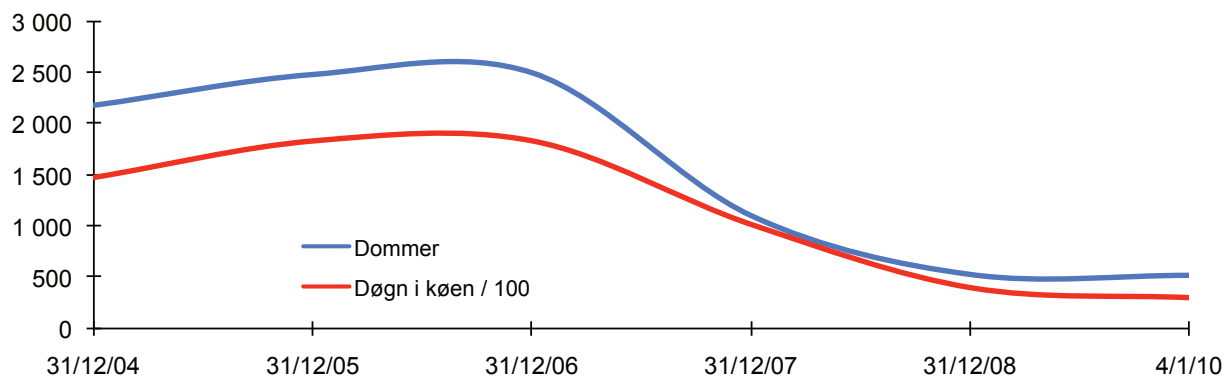
Antall ubetingede fengselsdommer i køen

Region	31-12-03	31-12-04	31-12-05	31-12-06	31-12-07	31-12-08	31-12-09
Øst	1 034	644	380	584	260	118	194
Nordøst	403	224	458	443	196	98	73
Sør	80	143	327	353	194	85	42
Sørvest	51	272	355	499	165	128	163
Vest	567	539	716	353	146	54	22
Nord	462	354	247	267	142	47	28
Totalt	2 597	2 176	2 483	2 499	1 103	530	522

Antall fengselsdøgn i køen

Region	31-12-03	31-12-04	31-12-05	31-12-06	31-12-07	31-12-08	31-12-09
Øst	72 385	39 463	21 914	39 453	14 868	6 144	7 629
Nordøst	36 529	13 775	38 822	33 876	21 488	10 134	9 268
Sør	19 949	19 056	28 489	35 012	35 063	6 118	3 251
Sørvest	3 059	16 577	25 262	32 363	8 727	10 857	6 809
Vest	35 442	36 045	47 684	22 738	11 492	4 784	2 094
Nord	30 087	22 303	21 138	19 916	9 858	1 682	913
Totalt	197 451	147 219	183 309	183 358	101 496	39 719	29 964

Soningskø utvikling 2003 - 2008



Antall samfunnsstraffdommer i køen

Region	31-12-07	31-12-08	31-12-09
Øst	37	50	4
Nordøst	5	3	1
Sør	13	40	3
Sørvest	32	15	9
Vest	9	8	5
Nord	5	12	15
Totalt	101	128	37

	31-12-03	31-12-04	31-12-05	31-12-06	31-12-07	31-12-08	04-01-10
Dommer	2 597	2 176	2 483	2 499	1 103	530	522
Døgn i køen / 100	1974,51	1472,19	1833,09	1833,58	1014,96	397,19	299,64

Kategorier	Region						Totalt	
	Øst	Nordøst	Sør	Sørvest	Vest	Nord		
Rømning								
Rømning fra lukket fengsel/avdeling*	1	1	4		2		8	
Antall rømningstilfeller lukket fengsel	1	1	1		1		4	
Rømning fra fremstilling	2	2	0	1	6		11	
Antall fremstillinger lukket	3 182	2 355	1 522	2 755	4 590	2 408	16 812	
Unnvikelser								
Unnvikelse fra åpent fengsel/avdeling	3	14	26	18	28	1	90	
Unnvikelse fra fremstilling åpent fengsel	1	3	1		1		6	
Uteblivelser								
Uteblivelse fra permisjon lukket/åpent	3	12	7	15	16	11	64	
Antall innvilgede permisjoner lukket/åpent	3 169	2 180	5 409	1 309	4 914	5 335	22 316	
Andel svikt	0,09 %	0,55 %	0,13 %	1,15 %	0,33 %	0,21 %	0,29 %	
Uteblivelse fra frigang lukket/åpent								
Uteblivelse fra frigang lukket/åpent	1	0					1	
Antall innvilgede på frigang lukket/åpent	31	40	68	39	108	51	337	
Andel svikt	3,23 %	0,00 %	0,00 %	0,00 %	0,00 %	0,00 %	0,30 %	
*= personer								
Historikk. Antall personer som har rømt.				2005	2006	2007	2008	2009
				4	1	8	4	8

Av 11 rømninger fra fremstilling var 8 domfelte og 3 varetektsinnsatte

Definisjoner

Rømning

Rømning skjer fra fengsel eller en avdeling med høyt sikkerhetsnivå (lukket fengsel/avdeling)

Kategorien omfatter de tilfeller hvor den innsatte klarte å forsere siste fysiske hinder (mur/gjerde) i slike fengsler.

Rømning fra fremstilling

Fremstilling kan være til ulike gjøremål, som f.eks. å møte i retten, til avhør hos politiet, familiebesøk, lege, tannlege, sosialkontor osv, samt aktivitetsfremstillinger som f.eks. kino, teater, sportsarrangement, turer osv. Fremstillinger foregår alltid med følge av tilsatte ved fengselet.

Unnvikelse

Unnvikelse skjer fra fengsler eller avdelinger med lav sikkerhetsnivå (åpne). Dvs der hvor det ikke finnes fysiske hindringer. Kategorien omfatter de tilfeller hvor innsatte uten tillatelse forlater fengselets område eller nærliggende område.

Uteblivelse fra permisjon (begge former for sikkerhetsnivå)

Uteblivelse omfatter de tilfeller hvor innsatte ikke returnerer til fengselet til avtalt tid etter endt permisjon. Dette kan dreie seg om alt fra ca. en halv time til lengre perioder. Det store flertall returnerer imidlertid etter noe tid, til fengslet eventuelt i politiets varetekt.

Uteblivelse fra frigang

Frigang kan innvilges innsatte som gjennomfører straffen i overgangsbolig eller fengsel (og da som regel i åpent fengsel/fengsel med lavt sikkerhetsnivå). Frigang innebærer at de innsatte på dagtid deltar i arbeid eller skole et annet sted enn der de "bor". Uteblivelse innebærer at innsatte ikke returnerer hit etter endt arbeids-/skoledag

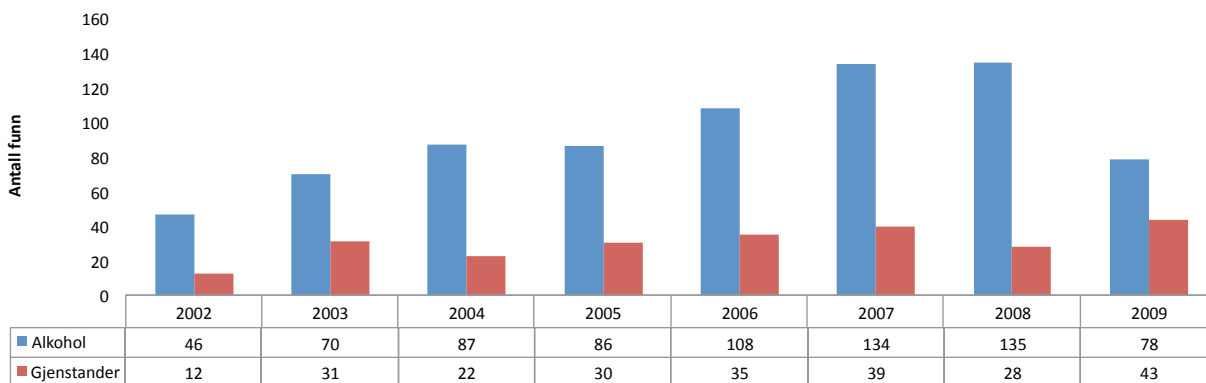
Rusmiddel i fengsel

Gjennomsnittlig antall innsatte i norske fengsler i 2009 var 3309. FAFOs levekårsundersøkelse fra 2004 viste at ca. 60 % av innsatte har et misbruksproblem i perioden før de ble satt i fengsel. Statistikken omfatter både fengsler med høyt sikkerhetsnivå (tidligere kalt lukkede fengsler), fengsler med lavt sikkerhetsnivå (tidligere kalt åpne fengsler) og overgangsboliger.

Funn av narkotika/brukerutstyr



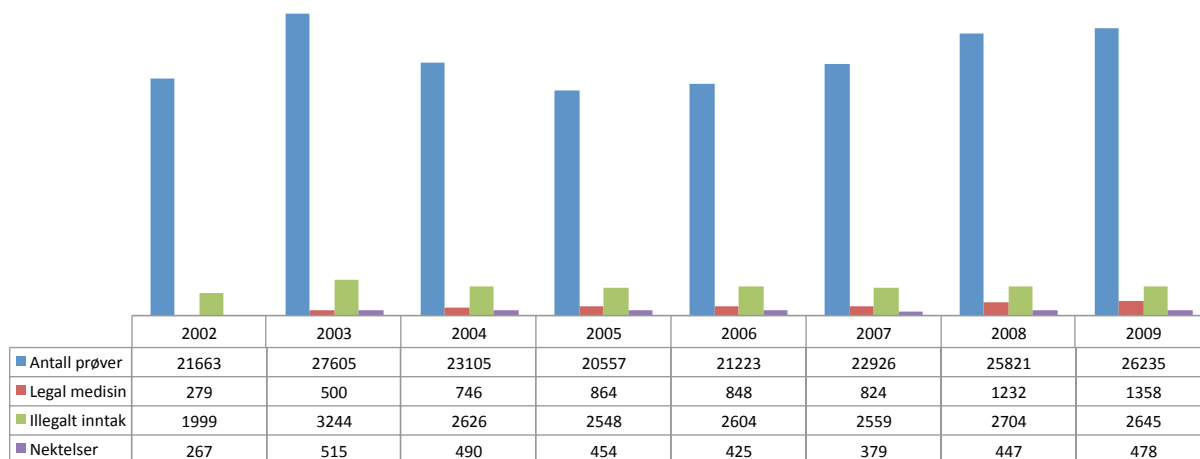
Funn av alkohol og gjenstander for produksjon av alkohol



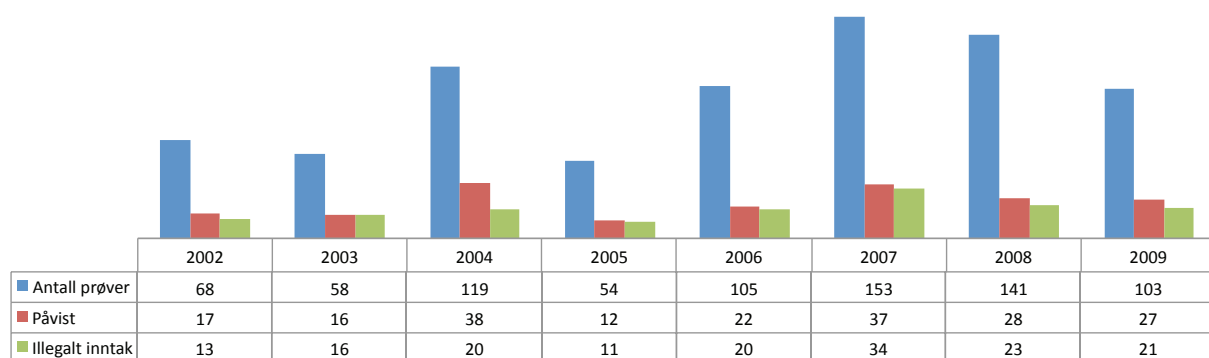
Rusmiddel i fengsel

Det ble foretatt 26 235 urinprøver i fengsel i løpet av 2009 og det ble påvist funn i 15,6 % av tilfellene. I enkelte tilfeller var funnene å betrakte som legal medisiner og andel funn av ulovlige stoffer var på 10 %. Det er vanlig at en og samme innsatte må avlegge flere urinprøver under straffegjennomføringen slik at "antall" i tabellene ikke er lik antall personer.

Urinprøver og funn fengsel 2002-2009



Hormonpreparater 2002 – 2009



Bruk av tvangsmidler

Bruk av tvangsmidler i fengsel

Etter straffegjennomføringsloven kan kriminalomsorgen ta i bruk sikkerhetscelle, sikkerhetsseng eller annet godkjent tvangsmiddel for å:

- avverge alvorlig angrep eller skade på person
- hindre iverksettelse av trusler eller betydelig skade på eiendom
- hindre rømning fra fengsel, under transport eller fra bestemmelsessted
- avverge ulovlig inntrengning i fengsel
- sikre adgang til sperret eller forskanset rom

Kriminalomsorgen skal bruke tvangsmidler dersom forholdene gjør det strengt nødvendig og mindre inngripende tiltak forgjeves har vært forsøkt eller åpenbart vil være utilstrekkelig. I forskrift til straffegjennomføringsloven understrekes det at tvangsmidler skal brukes med varsomhet slik at ingen blir påført unødvendig skade eller lidelser.

I 2009 har kriminalomsorgen benyttet sikkerhetscelle 23 ganger mer enn i 2008. Det er økning i bruk av sikkerhetsseng sammenliknet med 2008.

År	Sikkerhetscelle	Sikkerhetsseng	Gass	Kølle	Håndjern	Skjold
1998	292	14	2	0	6	
1999	302	18	1	0	48	
2000	282	6	0	0	5	
2001	359	16	0	0	9	
2002	351	21	0	0	12	
2003	343	21	0	0	220	6
2004	339	15	4	0	146	18
2005	283	15	2	1	600	17
2006	336	16	3	5	398	30
2007	275	15	0	1	401	30
2008	328	10	2	0	109	20
2009	351	15	6	1	531	37