



Finnmarkseiendommen
Finnmárkkuopmodat

Pressemelding

Dato: 31.August.2011

Kontaktperson: Nestleder utmark Einar J. Asbjørnsen, tlf 482 04 187, eja@fefo.no



Fjellrypestegg. Foto: Lars H. Krempig

Utsikter for årets rypejakt på Finnmarkseiendommen

Taksering viser lave tettheter av voksenfugl, men svært god produksjon. Dette gir kraftig oppgang i tettheter av rype i nesten hele Finnmark. FeFo oppfordrer likevel jegerne om å vise måtehold under jakta, og innfører dagskvoter på 5 ryper på Finnmarkseiendommen. Det innføres dagskvote på 1 skogsfugl per jeger i Sør-Varanger og Karasjok. På Sørøya, Rolvsøy, Ingøy, Hjelmsøy og Måsøy innføres dagskvote på 3 ryper. På Rolvsøy og Ingøy utsettes i tillegg jaktstart for ryper til 15.10. Jegere oppfordres til å styre avskytinga mot ungfugl, som har dårligere vinteroverlevelse enn voksenfugl. Reguleringene er satt i samråd med lokale brukere.

Som et ledd i forvaltningen av småviltbestandene på Finnmarkseiendommen gjennomfører Finnmarkseiendommen Finnmárkkuopmodat (FeFo) årlig hønsfugltaksering i august. Taksering med stående fuglehund er vårt viktigste verktøy for å anslå tettheter av ryper og skogshøns på Finnmarkseiendommen. Beslutninger om dagskvoter gjøres på bakgrunn av disse resultatene og på bakgrunn av fangstrapportering fra forrige jakt sesong.

Rype- og skogsfugltakseringen er foretatt i august etter faste takseringslinjer i populære jaktområder i 11 kommuner som utgjør 500 km. Lokale jeger- og fiskerforeninger og fuglehundklubber har som vanlig gjort en kjempeinnsats med det praktiske arbeidet rundt rypetakseringen. Stor takk til dem. Vi takker også alle som har sendt inn fangstrappporter og med dette bidratt til verdifull småviltstatistikk på Finnmarkseiendommen.

Lirype og storfugl

Takseringsresultatene har gjennomgående vist lave tettheter av voksenfugl med svært god kyllingproduksjon. Samlet estimat for Finnmark antydte tettheter på 13 liryper per km² og kyllingproduksjon på 6,8 per høne.

På indre strøk viste takseringene svært lite fugl, men stort sett god produksjon. Estimert tetthet på indre strøk var 8 liryper/km² med en kyllingproduksjon på 6,6. Resultatene fra 2010 indikerte tettheter på 1 lirype/km² med en kyllingproduksjon på 1 per høne. Årets resultat indikerer dermed fortsatt lave tettheter på indre strøk, men god produksjon gir klar oppgang i rypebestanden her.

I kystnære områder i Vest-Finnmark viste takseringene lave til normale tettheter med god produksjon. Et tetthetsestimat for regionen indikerer tettheter av lirype på 17 ryper/km², men dette varierer. Kyllingproduksjonen er og meget god, med 7,2 kyllinger per høne. I 2010 var kyllingproduksjonen for tilsvarende områder 5,3 kylling per høne.

I Øst-Finnmark indikerte takseringene varierende tettheter, også her med god produksjon. Tettheten av lirype ble estimert til 15 ryper/km² med 6,7 kyllinger per høne. Tilsvarende estimat fra 2010 ga 4 ryper per km² og en kyllingproduksjon på 2,2 kylling per høne.

Taksering i Pasvik og Anarjohka antydte lave tettheter av så vel storfugl som lirype, men også her er produksjonen bedre enn siste år.

Det er normalt med svingninger i småviltbestandene, både i tid og rom. Det totale gjennomsnittet for produksjon hos lirype i Finnmark i perioden 1985-2011 har vært 3,1 kylling per høne. Tetthetsberegninger gjort for Finnmark siste tiårsperiode har variert mellom 3 og 35 ryper per km², med et gjennomsnitt på 16. Årets taksering indikerer dermed litt under gjennomsnittlige tettheter med god produksjon i Finnmark. Bestandsbildet de fleste jegere vil oppleve er store kull, men langt mellom dem. Lave tettheter av stamfugl på våren sammen med gjennomgående god hekkesuksess forklarer en del av årets bestandssituasjon.

Fjellrype

Det foretas ikke rene bestandstakseringer av fjellrype i Finnmark. Tilbakemeldinger fra feltpersonell indikerer varierende bestandsnivå med gjennomgående god produksjon også for denne arten.

Reguleringer

Årets takseringsresultat indikerer litt under gjennomsnittlige tettheter for rype over nesten hele Finnmarkseiendommen. For å sikre god hekkebestand av så vel lirype som storfugl og fjellrype neste vår, henstiller FeFo om moderasjon i jaktuttaket. Fangstrappoter fra fjorårets jakt sesong viste et svært høyt jakttrykk på enkelte av øyene i Vest-Finnmark. FeFo har derfor satt egne dagskvoter for rypejakta her.

Dagskvote

Det innføres dagskvote på 5 ryper per jeger på hele Finnmarkseiendommen. I Karasjok og Sør-Varanger er det i tillegg en dagskvote på 1 – en skogsfugl per jeger.

Som følge av høyt jakttrykk på Sørøya, Rolvsøy, Ingøy, Hjelmsøy og Måsøy settes dagskvoten her til 3 ryper per dag. På Rolvsøy og Ingøy settes i tillegg jakttiden for ryper til 15.10.-23.12.

Dagskvoten gjelder alle uansett bosted. Jegerne oppfordres i tillegg til å rette avskytinga mot ungfugl, som har lavere vinteroverlevelse enn voksenfugl.

FeFo vil i tillegg kunne regulere jakttrykket fra tilreisende jegere i jaktfelt med høyt jakttrykk.

Reguleringene er satt etter samråd med NJFF Finnmark, Vest-Finnmark Fuglehundklubb, Sami Bivdu ja Meachastansearvi og Måsøy kommune. Etter drøfting av takseringsmateriale var det bred enighet om reguleringene.

Oppsyn

FeFo har avtale med Statens Naturoppsyn (SNO) om oppsyn av grunneierbestemmelser på Finnmarkseiendommen. Jegere plikter å sette seg inn i og følge de vilkår som gjelder før jakt tar til. Brudd på vilkårene vil føre til umiddelbar inndragelse av jaktkort.

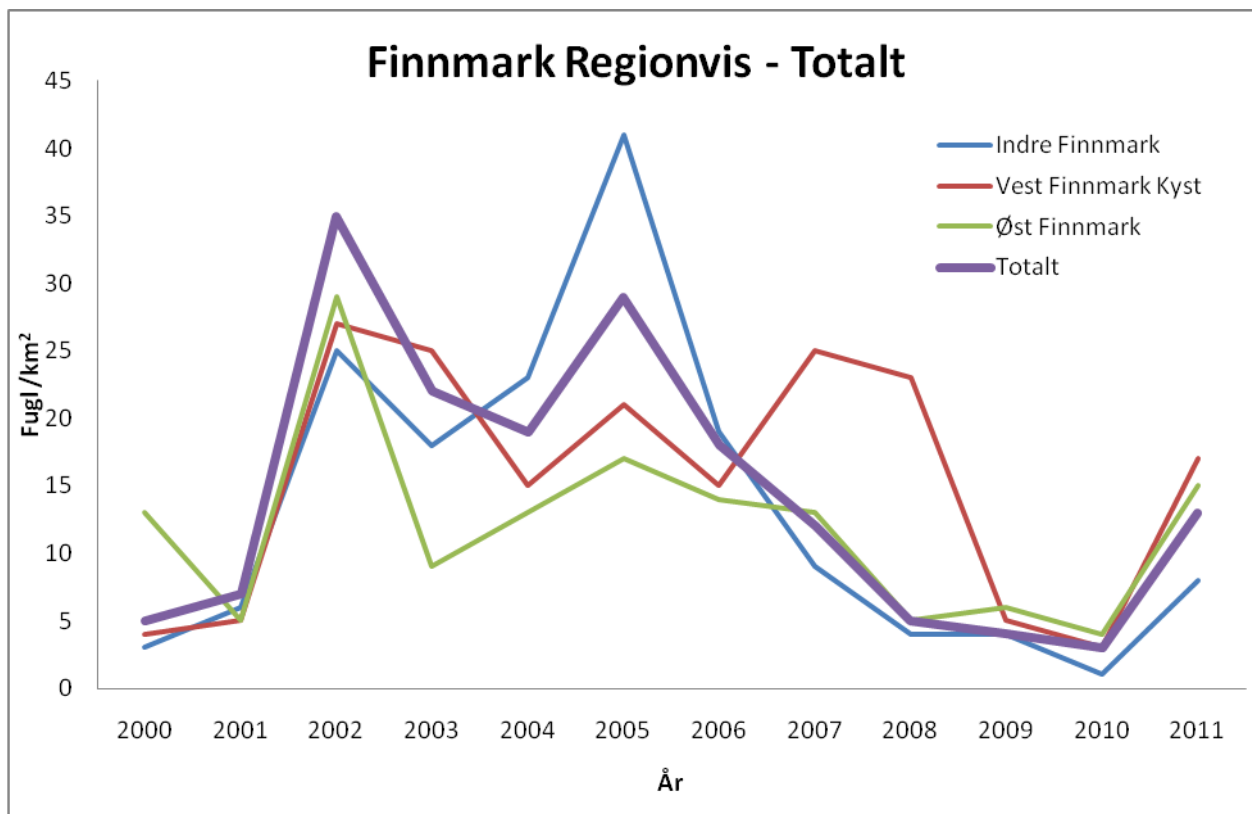
Kortsalg og jaktfelt

Det er per 31.08.2011 solgt 829 jaktkort på Finnmarkseiendommen. Jaktkort fås kjøpt på www.inatur.no og hos lokale utsalgssteder. Finnmarkseiendommen er delt inn i 131 jaktfelt og alle som skal på jakt skal aktivere jaktkortet før jakt tar til. Oversikt over lokale utsalgssteder og mer informasjon om aktivering av jaktkort finnes på www.fefo.no.

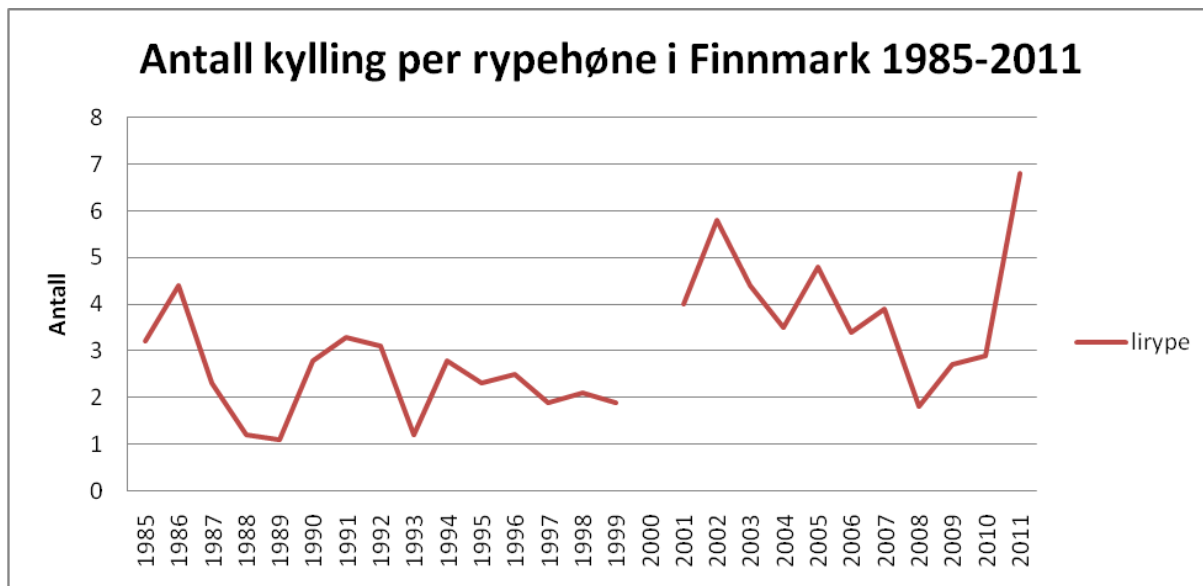
Velkommen og skitt jakt på Finnmarkseiendommen!



Det har blitt flere av disse i løpet av våren og sommeren i Finnmark. Foto: Lars H. Krempig.



Figur 1. Tettheter av lirype i Finnmark 2000-2011.



Figur 2. Produksjon hos lirype i Finnmark 1985-2011.