



D E S I G N H Å N D B O K

*“Unik arkitektur
med unike virkemidler
på et sted som er unikt*

for

unike opplevelser.”

F o r o r d

I Alta har det bodd mennesker i snart 10 000 år, faktisk blant de første steder som ble befolket i Norge. Rikt dyreliv ga muligheter for fiske og fangst. Menneskene bodde i gammer laget av treverk, stein og torv, oftest nær sjøen.

Senere begynte man å dyrke jorda og holde husdyr og bebyggelsen ble formet etter de behov dette skapte, gjerne som tunløsninger med hus til mennesker, husdyr og redskap.

Fra 1800- tallet er området der Alta sentrum i dag ligger, innerst i Altafjorden, stort sett dominert av bondegårder og enkle bolighus. Først tidlig på 1900- tallet skjer det tettstedsdannelser med større bygg for handel, administrasjon og militære formål.

Høsten 1944, da den tyske okkupasjonsmakten trakk seg ut av Alta, ble alle bygninger, unntatt Alta og Kåfjord kirker, brent. Etterkrigsarkitekturen er preget av kostnadseffektive og standardiserte løsninger, så vel for boliger som andre bygg.

Alta ligger tett på naturen, med sjø, elver, fjell og vidder, men tradisjonen med hytter og fritidshus har ingen lang historie i Alta. Således finnes det heller liten eller ingen byggeskikktradisjon i området. Dette i motsetning til områder som for eksempel Telemark, Østerdalen, Gudbrandsdalen og store deler av Sørlandskysten, som i stor grad har påvirket utformingen av på hytter og fritidshus i disse områdene.

For oss som planleggere og utbyggere har dette bydd på både utfordringer og muligheter. Vi har valgt å legge avgjørende vekt på at dette området skal ha et enhetlig og harmonisk preg. Det gjelder så vel for landskapspleie og infrastruktur som for det arkitektoniske uttrykk for både private og kollektive bygg. Ett idètilfang vi har lagt til grunn, kommer fra måten urbefolkningen på Nordkalotten tradisjonelt har organisert sine samfunn på ; det felles rom – bålplassen i midten med de private rom rundt.

Vi tror vi bl.a. gjennom dette har lagt grunnlag for en bebyggelse som balanserer den enkeltes behov for ro og harmoni og samtidig skapt arenaer for sosiale aktiviteter og felles utfoldelse.

Gjennom denne utbyggingen vil vi manifestere en helt unik byggestil og gjennom dette gi en sterk identitet til stedet.

Sarves v/ Styret

Innhold

1	INNLEDNING	s 4	4	KONSTRUKSJONER; UTSTYR OG MØBLERINGSELEMENTER	s 30
2	MATERIALPALETT for bygg og landskap	s 6		LEVEGGER	s 30
3	BEBYGGELSE	s 7		MURER	s 30
3.1	TUNBEBYGGELSE	s 8	5	VEIER	s 32
	TAK	s 9	5.1	HOVEDADKOMST	s 32
	PIPER	s 11		DEKKE	s 33
	VEGG	s 12		KANTSTEIN	s 33
	GRUNNMURER	s 14		VEGREKKVERK	s 33
				BEPLANTNING/REVEGETERING	s 33
				BELYSNING	s 33
	UTVENDIGE MURER	s 14	5.2	MATEVEI - BYGGETRINN 1	s 34
	UTVENDIGE TERRASSER	s 14		DEKKE	s 35
	VINDUER	s 15		KANTSTEIN	s 35
				VEGREKKVERK	s 35
	YTTERDØRER	s 15		BEPLANTNING/REVEGETERING	s 35
	CARPORTER	s 16		BELYSNING	s 35
	PARKERING	s 17	5.3	STIKKVEIER – BYGGETRINN 1	s 36
	INFOFORMASJONSELEMENTER	s 17		DEKKE	s 37
3.2	FRITTLIGGENDE BOENHETER	s 18		KANTSTEIN	s 37
	TAK	s 20		VEGREKKVERK	s 37
	PIPER	s 21		BEPLANTNING/REVEGETERING	s 37
	VEGG	s 22		BELYSNING	s 37
	GRUNNMURER	s 24	6	PARKERING	s 38
				ORGANISERING	s 39
				AVGRENSNING	s 39
	UTVENDIGE MURER	s 24		DEKKE	s 39
	UTVENDIGE TERRASSER	s 24		BELYSNING	s 39
	VINDUER	s 25			
	YTTERDØRER	s 25			
	CARPORTER	s 26			
	PARKERING	s 27			
	INFORMASJONSELEMENTER	s 27			
3.3	SENTEROMRÅDET	s 28			

1 Innledning

En utbygging av et helt nytt område med fritidsbebyggelse og aktivitesanlegg, krever en helhetlig plan for utforming og praktiske løsninger, materialvalg og farger. I tillegg til å sikre en harmonisk helhet som en trygghet for den enkelte, er designhåndboken utarbeidet for å lette arbeidet for både utbyggere og planleggere.

Bestemmelser om generelle retningslinjer, materialbruk, praktiske løsninger og fargevalg skal representere hensynet til den nødvendige helhet og overordnede sammenheng, så vel som sikre at den enkelte utbygger i grove trekk vet hvordan en fremtidig nabo vil bygge ut sin tomt.

Gjennom disse bestemmelsene søker vi også å gi området og Alta en unik byggestil og manifestere en sterk identitet.

I en etappevis utbygging behøves et verktøy for å unngå for eksempel tilfeldige eller uønskede farger, materialer, husformer eller andre bygningsmessige detaljer som bryter med helheten.

Dette har vi også pålagt oss selv som utbygger, gjennom landskapsmessig design i form av konstruksjoner, veganlegg og beplantning samt tilsvarende byggeskikkbestemmelser for kollektive bygg og servicefunksjoner som for de private boenheter.

Vi søker i den arkitektoniske utformingen av området å oppnå en visuell helhet. Lykkes vi med dette, vil vi skape et unikt fritidsområde med klar funksjonalitet og høy estetisk kvalitet.

EGENART

Stedet Altas egenart skal vektlegges. Dette skal gjøres gjennom et moderne formspråk som tar utgangspunkt i lokal materialbruk og håndverkstradisjoner. Med disse virkemidlene skal det skapes en ny byggeskikk.



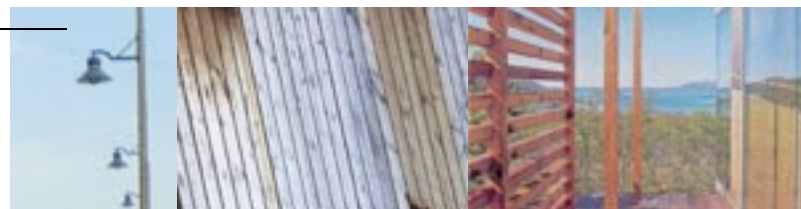
MILJØKVALITET

Utbyggingen vil representere et inngrep i naturen som vil sette spor i landskapet. Bygde elementer må formes på en måte som spiller på lag med naturgrunnet og på den måten forsterker og fremhever landskapskvalitetene.



HELHET

Materialvalg, formspråk og en gjennomgående bruk av elementer som lysmaster og skilt vil bidra til en visuell helhet på stedet.



ESTETISK KVALITET

Funksjonalitet, praktiske løsninger, symbolverdi, økonomi og stedlige betraktninger bør ligge til grunn for utforming og arkitektonisk bearbeiding både når det gjelder landskap og bygninger.



VARIGE VERDIER - VEDLIKEHOLD

Ved valg av løsninger skal det legges vekt på kvalitet. Løsninger som i materialvalg og utførelse representerer varige verdier vil tåle slitasje og eldes med verdighet.

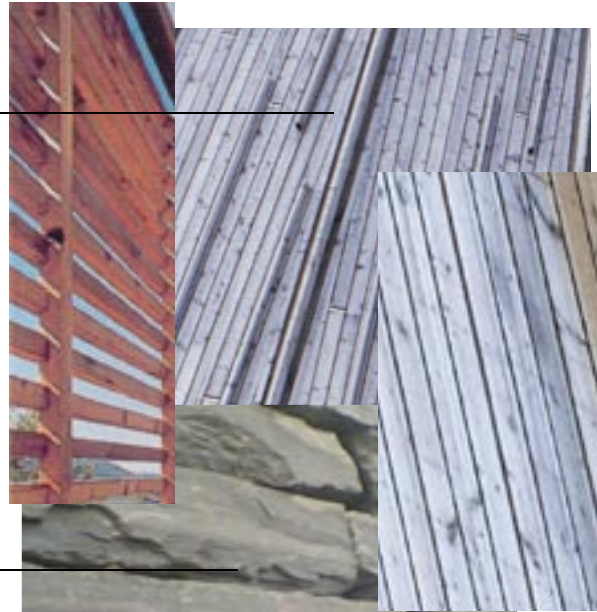


2 Materialpalett BYGG OG LANDSKAP

Et begrenset utvalg av materialer benyttes konsekvent i alle bygde elementer, det være seg bygninger, konstruksjoner, vegutstyr, informasjonselementer, belysning etc. En helhetlig materialbruk bidrar sterkt til å sikre en visuell helhet i området.

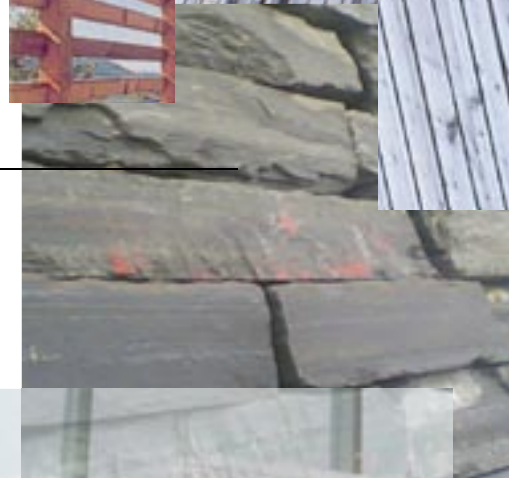
UBEHANDLET TRE

Med dette menes tre som er ubehandlet eller tre som er behandlet på en slik måte at det har et visuell uttrykk tilsvarende ubehandlet treverk.



STEDEGEN NATURSTEIN

Altaskifer har lange tradisjoner som som bygningsmateriale i området.



GLASS



GRÅ METALLTYPER

Med dette menes metall som har et visuell uttrykk som sink og sinklegeringer, galvanisert stål og lignende



TORV

Tradisjonelt element som vil gi spennende effekter når det knyttes til et moderne arkitektonisk uttrykk. Bidrar til å binde bygning og landskap visuelt sammen.



BETONG



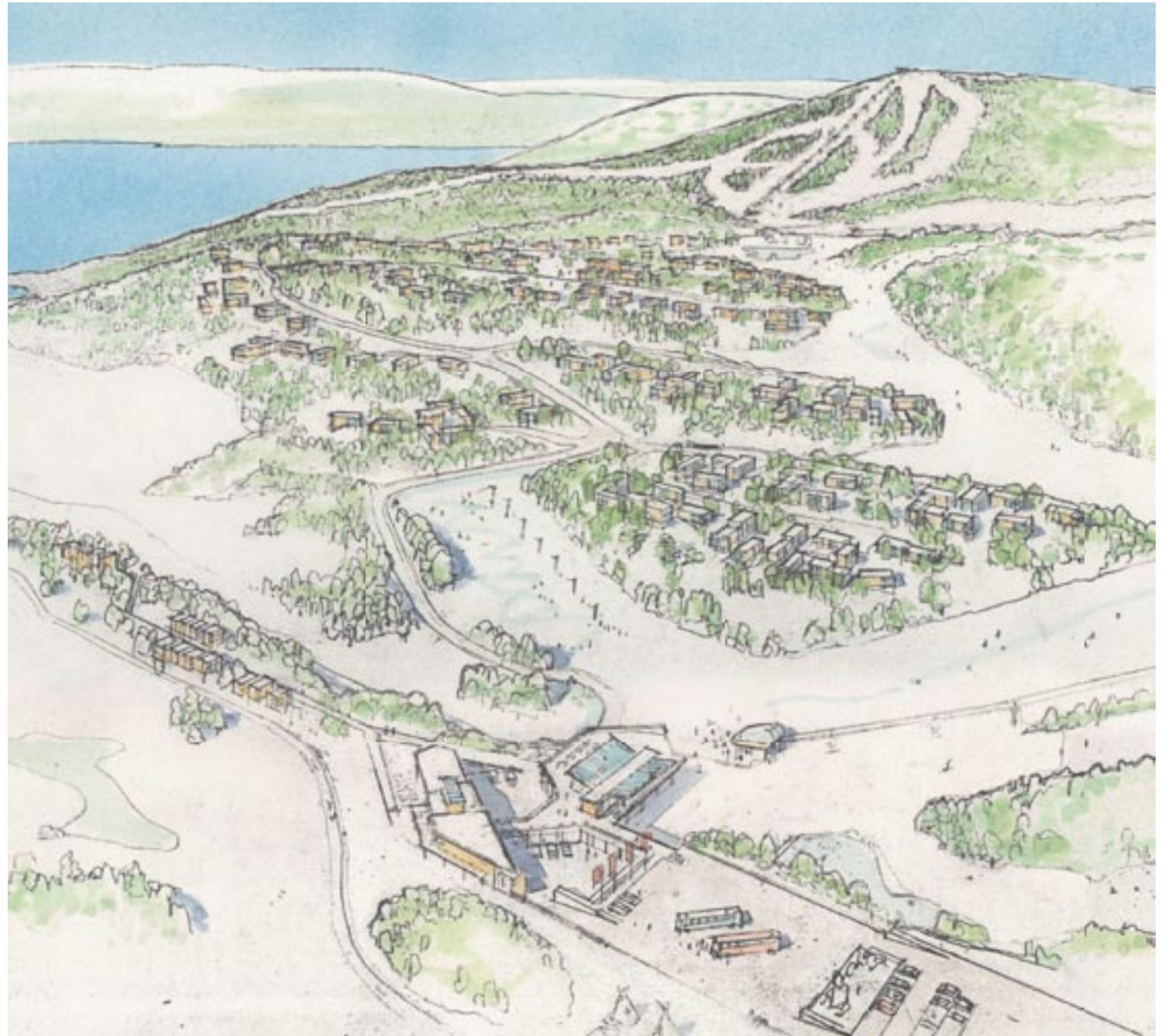
3 Bebyggelse

Det legges opp til at fritidsbebyggelsen organiseres i tun og som frittstående boenheter. Det tilstrebes at landskap og bygning inngår pakt med hverandre. Dette innebærer at alle bygninger må plasseres i terrenget med omhu. Et viktig prinsipp blir at hus tilpasses terrenget og aldri omvendt. På denne måten oppnås en utbygging som spiller på lag med landskapet og naturgrunlaget i området.

Å etablere bygninger i tundannelser er å bringe videre en urnorsk tradisjon. Samtidig legger tundannelser samlet sett beslag på mindre areal.

Tundannelser gir mulighet for å skape uterom med et gunstig mikroklima. Boenheter organisert i tun skaper også gode forutsetninger for fellesskap og det sosiale livet.

Denne måten å organisere bebyggelsen på muliggjør dessuten at det etableres en kompakt infrastruktur i området.



3.1 TUNBEBYGGELSE

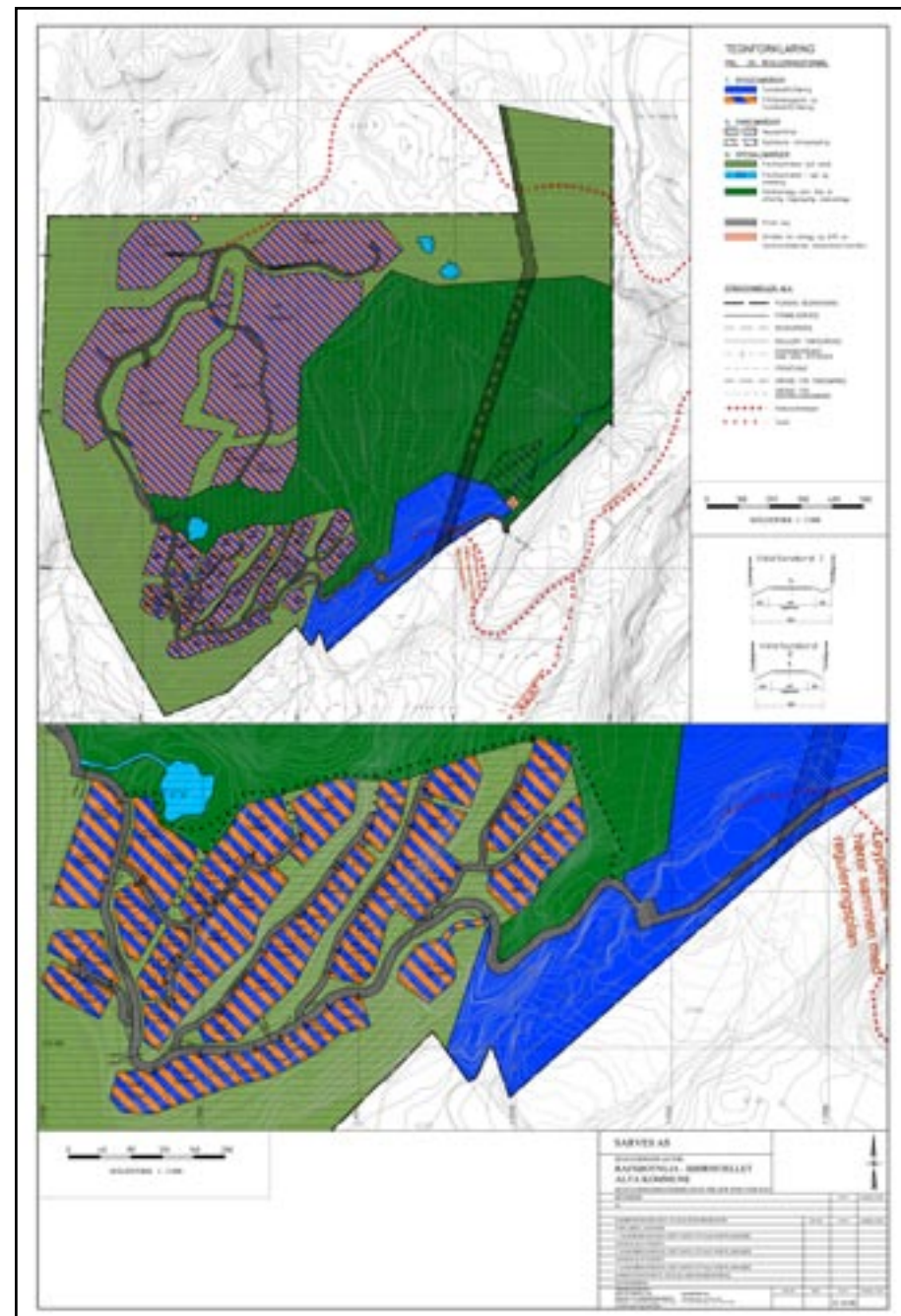
Å etablere bygninger i tundannelser er å bringe videre en urnorsk tradisjon. I Finnmark har samene vært bærere av tradisjonen å samles rundt ildstedet, det være seg for måltider, av sosiale grunner og for å holde seg varme og tørre. Derfor har vi her lagt vekt på å gruppere de enkelte boenhetene rundt et samlende fellesrom, halvt inne, halvt ute, som møteplass for alle tunets beboere, ikke minst for barna.

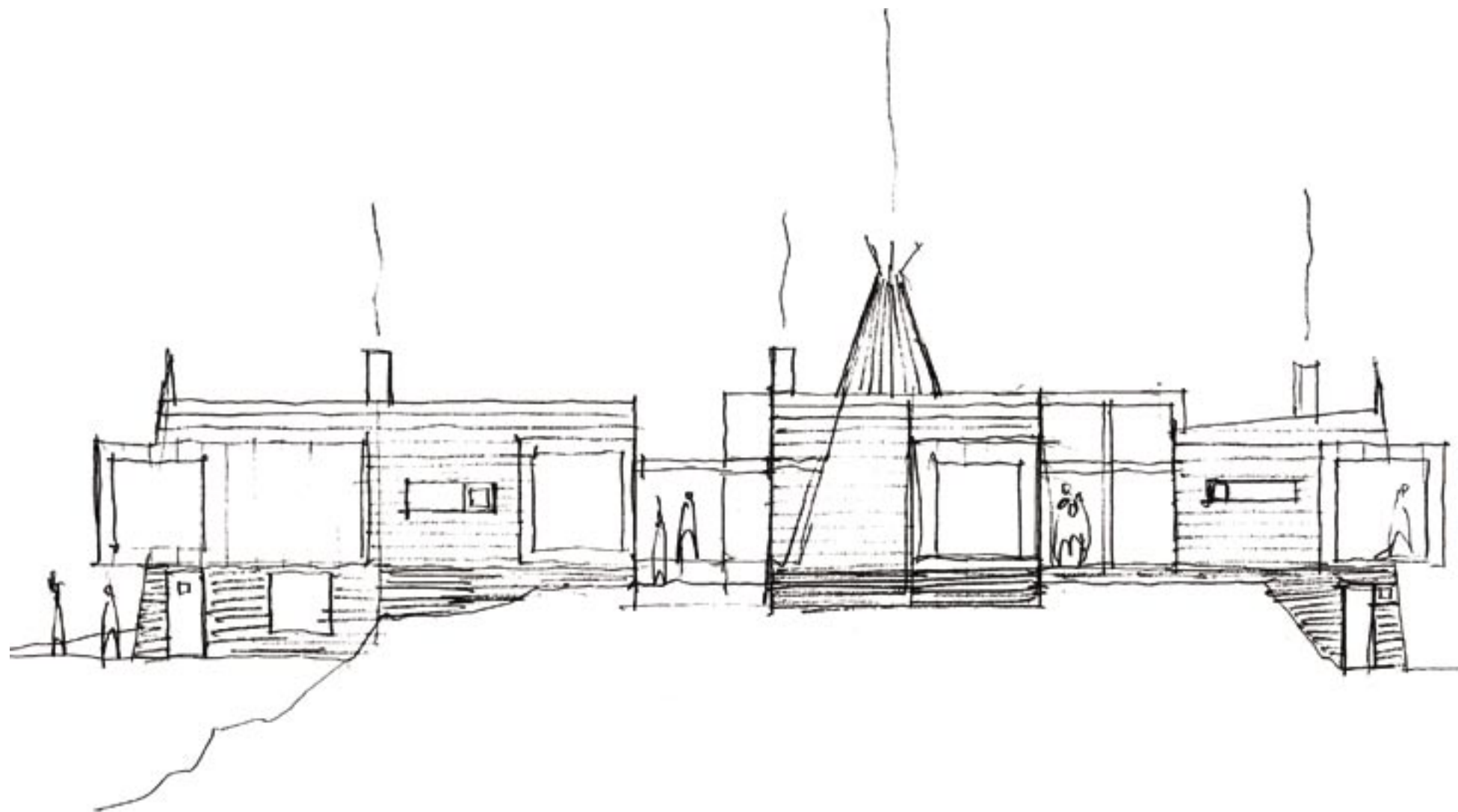
Fellesrommet kan bygges halvklimatisert, for eksempel med glassvegger ut mot omgivelsene. Vi ser for oss at golvet i fellesrommet mer eller mindre er naturens eget golv, som går ubrutt fra utsiden og gjennom rommet.

Fellesrommet skal også fungere som adkomstsone for boenhetene, hvorfra alle enhetene kan nå direkte eller via svalganger. Den enkelte boenhet har i vårt konsept således både en felles side og en privat side, idet de også har privat utareal foran og rundt seg, ut mot omgivelsene.

Fellesrommet skal utstyres med et åpent ildsted, evt også med muligheter for tilgang til fellesbadstu, kjøkken, vedbod mm.

Ikke alle tun skal utformes på samme måte. Landskap, vegetasjon, tomtens størrelse, adkomstforhold og parkeringsløsning vil ha avgjørende betydning for såvel antall boenheter som for tunets formasjon. Alle tun har likevel et fast og bestemt formspråk, slik det går frem av illustrasjoner, prinsippskisser og materialpaletten som er presentert i kapittel 2.





Prinsipp for utforming av tunbebyggelse.

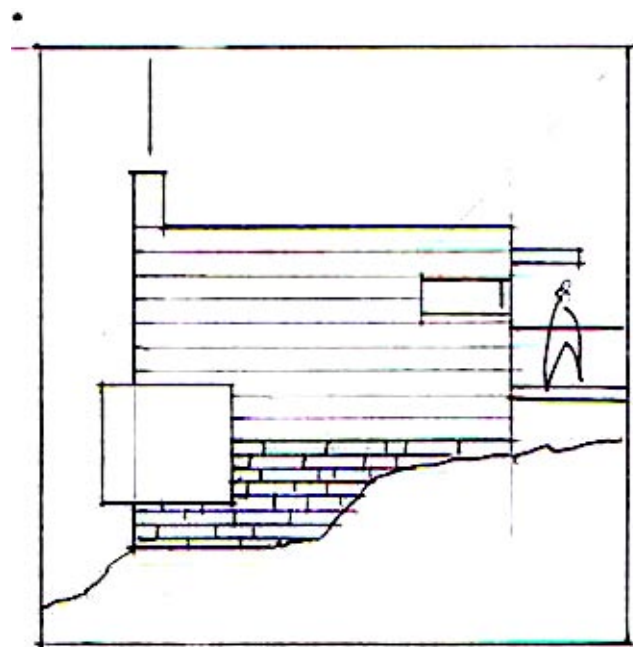
T A K

Sink legges som båndtekkning, dvs. platekledning med falsede skjøter, i takets fallretning. Se Fig. 3.1.2 og 3.1.4. Brukes på svakt skrånende takflater, med utvendig taknedløp.

Torv brukes som topptekkning på tilnærmet flate tak og takpartier, der veggflatene rundt taket ligger høyere enn takflaten. Som undertak legges membrantak og hvor avrenning og nedløp sikres ved utvendige løsninger. Se Fig. 3.1.1.

Papp legges på tilnærmet flate tak, som for torvtak, eller på svakt skrånende takflater med utvendig renne og nedløp. Pappen legges som listetekkning, se Fig. 3.1.3, med "listene" i takets fallretning.

TILNÆRMET FLATE TAK



TORV / PAPP (MEMBRANTEKKING)

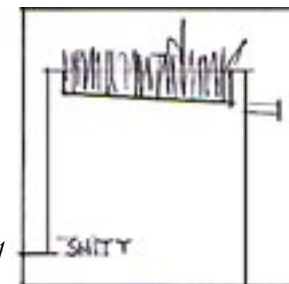


Fig. 3.1.1

SINK / PAPP (LISTETEKking)

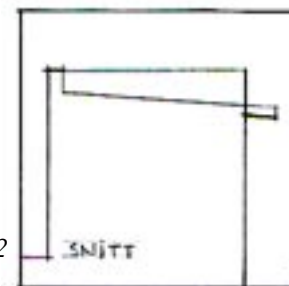


Fig. 3.1.2

PAPP M/ LISTETEKking

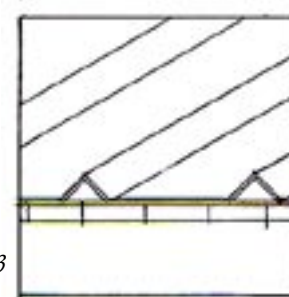


Fig. 3.1.3

BÅNDEKking

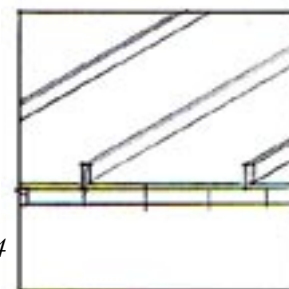


Fig. 3.1.4

PIPER

Piper og ventilasjon gis en enkel utforming. Tillatt materialbruk er stål, alternativt i mur forblendet med naturstein/liggende stavskifer.



VEGG

Hovedmaterialet skal være ubehandlet trevirke montert liggende. Kledningen kan utføres på 2 måter:

Vanlig liggende panel, 125-150 mm. Se Fig. 3.1.7

eller

komplettert med horisontale lekter for annenhver panelskjøt. Metoden fremhever horisontaliteten og gir karakter til bygget/bebyggelsen. Se Fig. 3.1.8 og fotoeksempel.

Skifer brukes på veggpartier og grunnmurer. Liggende stavskifer av brudd legges som forblending mot bakenforliggende isolert vegg (bindingsverk eller Leca Isoblokk).

Sink eller tilsvarende materiale, kan brukes som kledning på veggfelt, partier rundt vinduer og vindusfremspring/karnapp-løsninger.

MED HORIZONTALLE LEKTER



STAVSKIFER



PANEL LEKT/LOFT



Fig. 3.1.6

LIGGENDE

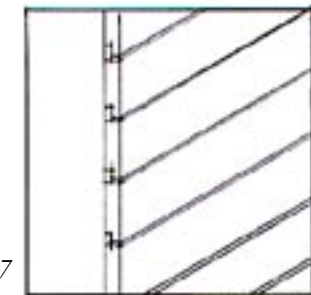


Fig. 3.1.7

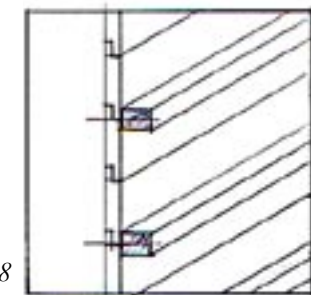


Fig. 3.1.8

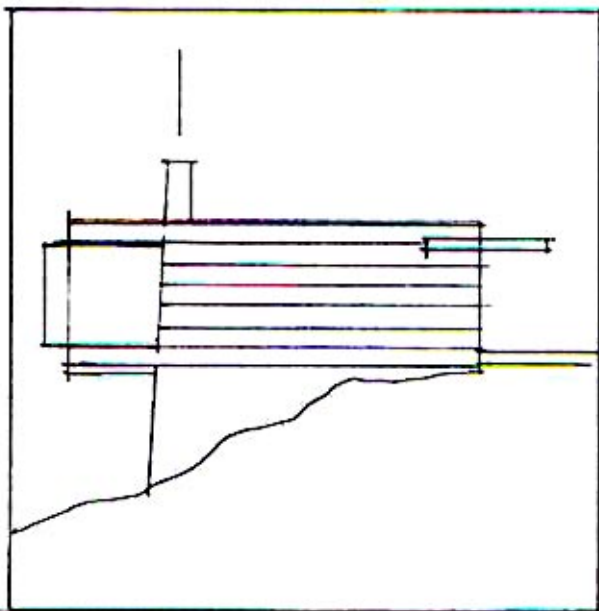


Fig. 3.1.13

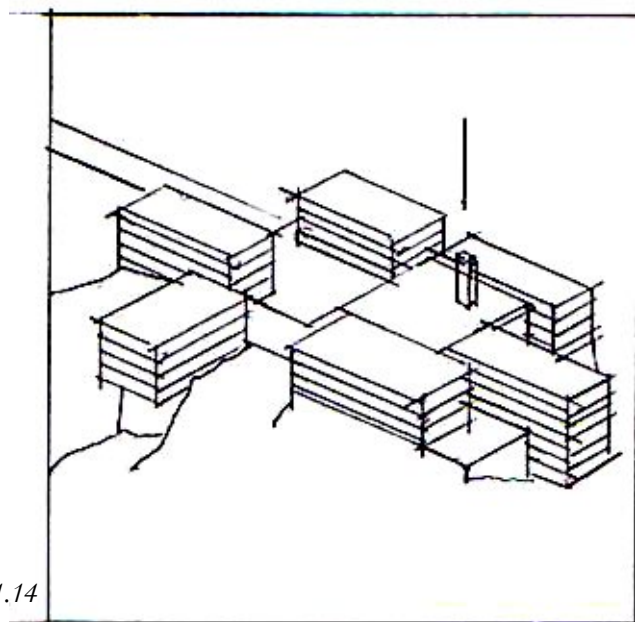


Fig. 3.1.14

Fig. 3.1.13 Horisontal kledning, som understreker det lave og langstrakte

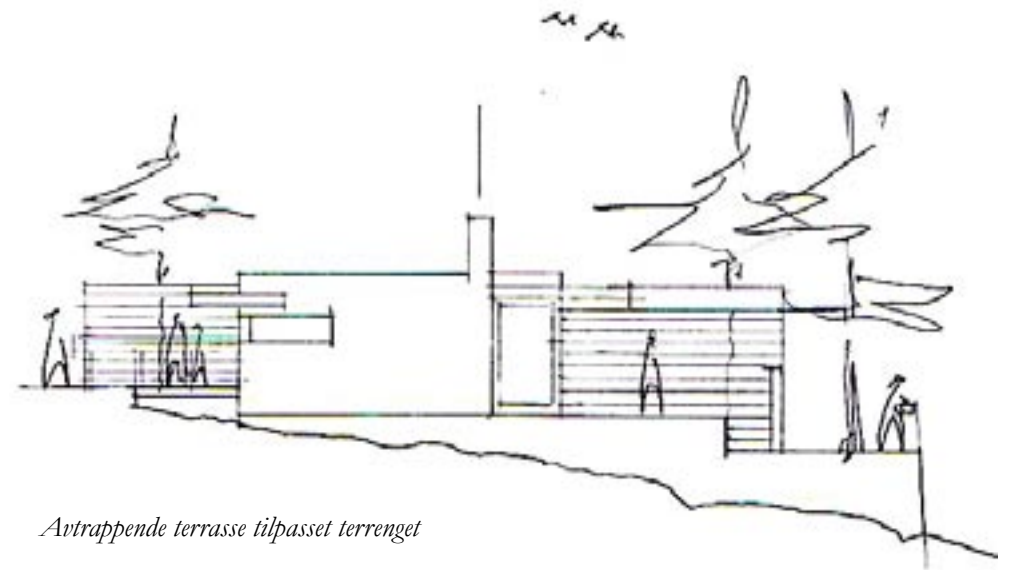
Fig. 3.1.14 Understreke sammenheng mellom bus, skape felles gruppekarakter, felles "språk".

GRUNNMURER

Kan bygges i betong eller Leca, med forblending i liggende stavskifer. Alternativt tørrmur i storformat skifer eller granitt.

UTVENDIGE MURER

Kan bygges i betong eller Leca, med forblending av stein.
Alternativt tørrmur.



Avtrappende terrasse tilpasset terrenget

UTVENDIGE TERRASSER

Terrassekledning kan være treverk, skifer, grus og eller tilsådd flate med stedlig gresstype.



V I N D U E R

Karmer skal ha smale profiler og ha enten lys grå eller hvit utførelse.

Glassflatene skal kun deles opp der man skal ha åpningsbare vinduer eller lufteluker. Hensikten med store ubrutte glassflater er å viske ut skillet mellom ute og inne, mest mulig. Dvs. forsterke opplevelsen av å bo ute i naturen og å fange mest mulig av utsikt, himmel og lys.

Y T T E R D Ø R E R

Ytterdører kan utføres som glassfelt. Tette ytterdører kan være sorte, grå, koboltblå eller ha lys grønn overflate.

C A R P O R T

Disse bygde elementene skal integreres i bygningsmassen eller i terrenget. Slike elementer kan få en enkel utforming i en levegg av spiler eller vegger bygd som tørrmurer. Flate tak med torv kan bidra til at cartportene visuelt glir inn i landskapet.

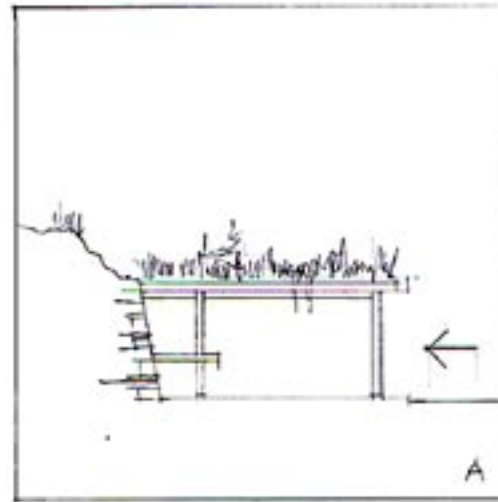


Fig. 3.1.15

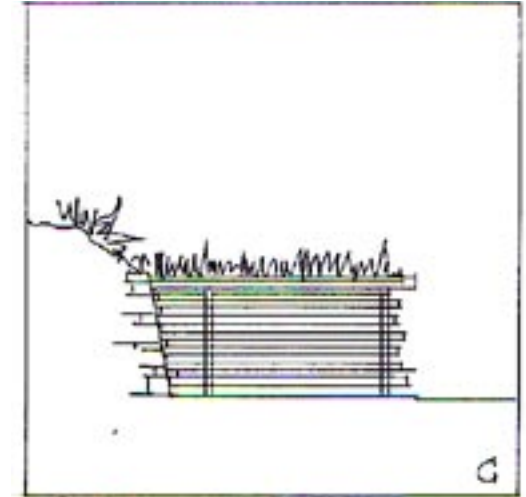


Fig. 3.1.17

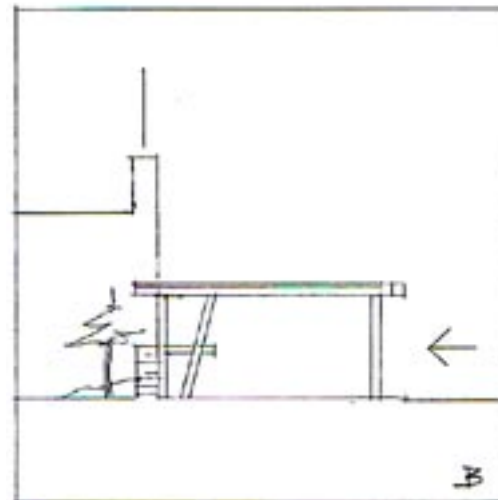


Fig. 3.1.16

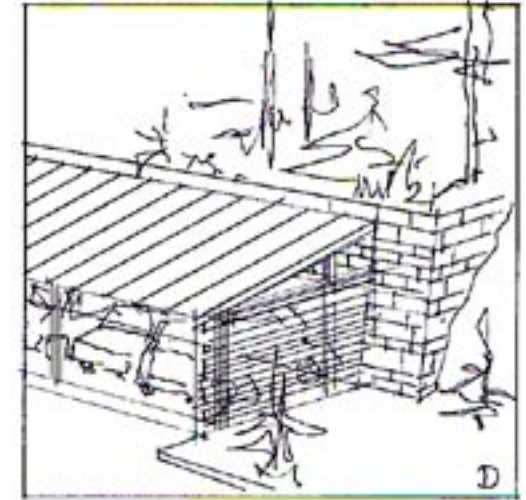


Fig. 3.1.18

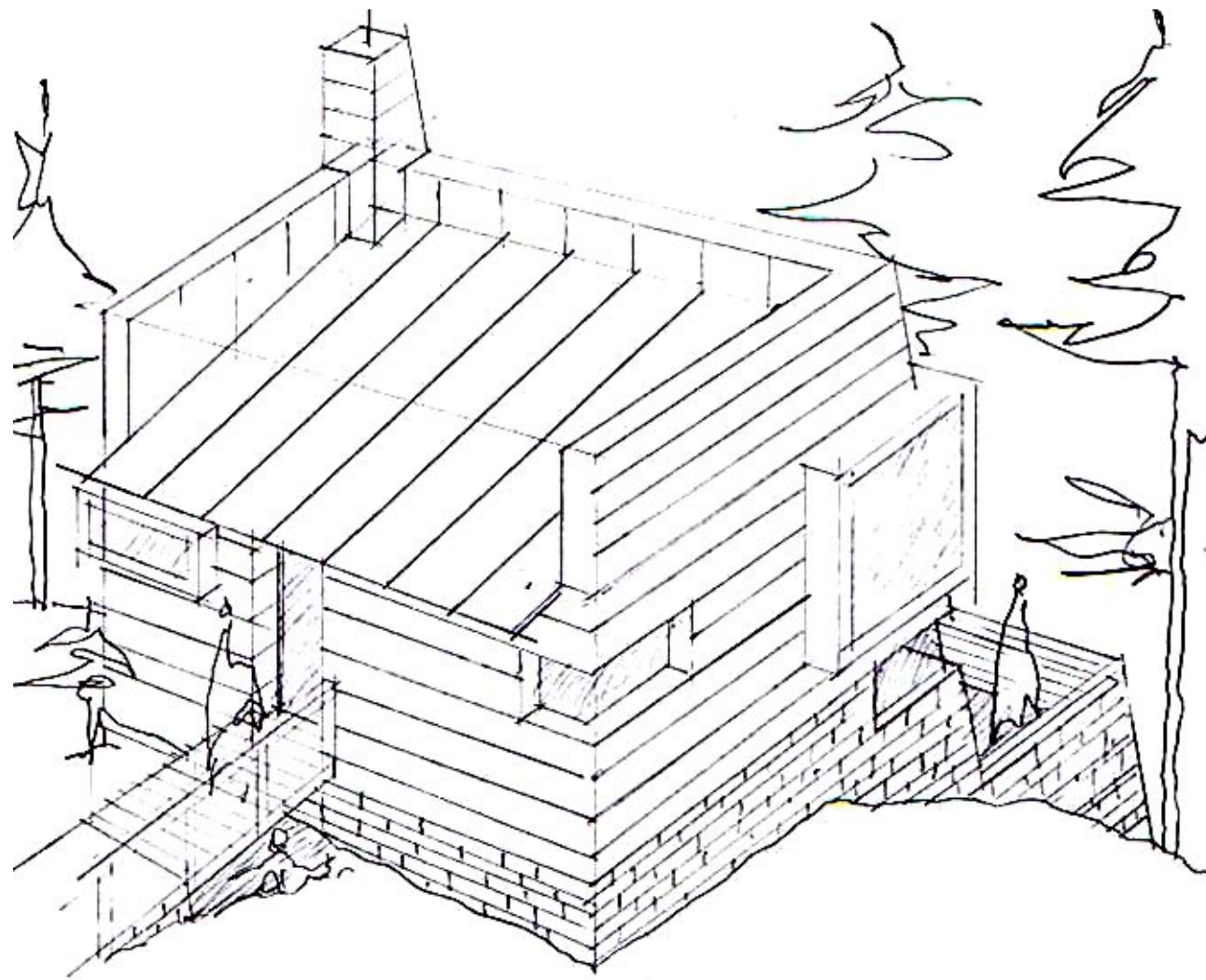
Fig. 3.1.15-18 Carport mot terreng/terrengmur, mot bebyggelse med innkledning av garv (snøfanger).

P A R K E R I N G

Parkeringsarealer skal ha dekke av grus. Grusen rammes inn/avgrenses mot øvrige arealer av nedsenket røff kantstein. Kantsteinen produseres av ukurant steinmateriale i skifer eller granitt.

I N F O R M A S J O N S E L E M E N T E R

Skal utføres i ubehandlet trevirke, skifer eller galvanisert stål, eller en kombinasjon av disse materialene. Rødmalt skrift preget inn etter forbilde fra helleristninger.



Formspråk - materialbruk - terrengetilpasning
Eksempel på frittliggende boenhet

T A K

Sink legges som båndtekkning, dvs. platekledning med falsede skjøter, i takets fallretning. Se Fig. 3.2.2 og 3.2.4. Brukes på svakt skrånende takflater, med utvendig taknedløp.

Torv brukes som topptekkning på tilnærmet flate tak og takpartier, der veggflatene rundt taket ligger høyere enn takflaten. Som undertak legges membrantak hvor avrenning og nedløp sikres ved utvendige løsninger. Se Fig. 3.2.1.

Papp legges på tilnærmet flate tak, som torvtak, eller på svakt skrånende takflater med utvendig renne og nedløp. Pappen legges som listetekking, se Fig. 3.2.3, med "listene" i takets fallretning.

S A L T A K



Fig. 3.2.10

P U L L T A K



Fig. 3.2.11

T O R V / P A P P (M E M B R A N T E K K I N G)

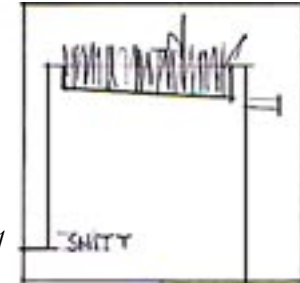


Fig. 3.2.1

S I N K / P A P P (L I S T E T E K K I N G)

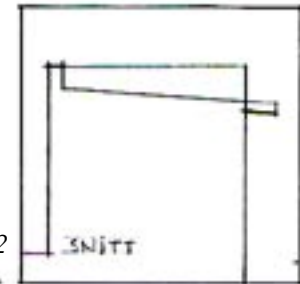


Fig. 3.2.2

P A P P M / L I S T E T E K K I N G

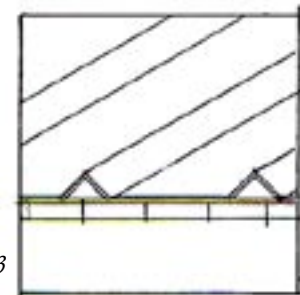


Fig. 3.2.3

B Å N D T E K K I N G

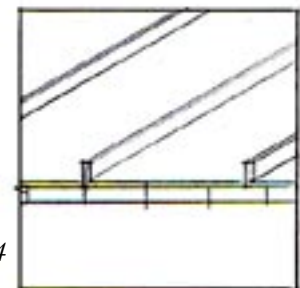


Fig. 3.2.4

P I P E R

Piper og ventilasjon gis en enkel utforming. Tillatt materialbruk er stål, alternativt i mur forblendet med naturstein/liggende stavskifer.



VEGG

Hovedmaterialet skal være ubehandlet trevirke montert liggende eller stående. Kledningen kan utføres på 2 måter:

Vanlig liggende panel, 125-150 mm. Se Fig. 3.2.7

eller

komplettert med horisontale lekter for annenhver panelskjøt. Metoden fremhever horisontaliteten og gir karakter til bygget/bebyggelsen. Se Fig. 3.2.8 og fotoeksempel.

Skifer brukes på veggpartier og grunnmurer. Liggende stavskifer av brudd legges som forblending mot bakenforliggende isolert vegg (bindingsverk eller Leca Isoblokk).

Sink eller tilsvarende materiale, brukes som kledning på veggfelt, partier rundt vinduer og vindusfremspring/karnapp-løsninger.

MED HORIZONTALLE LEKTER



STAVSKIFER



STÅENDE



Fig. 3.2.5

PANEL LEKT/LOFT



Fig. 3.2.6

LIGGENDE



Fig. 3.2.7

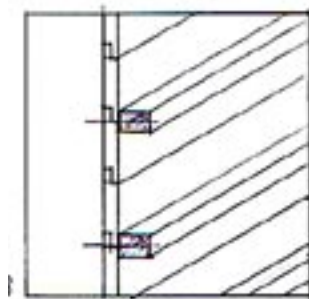


Fig. 3.2.8

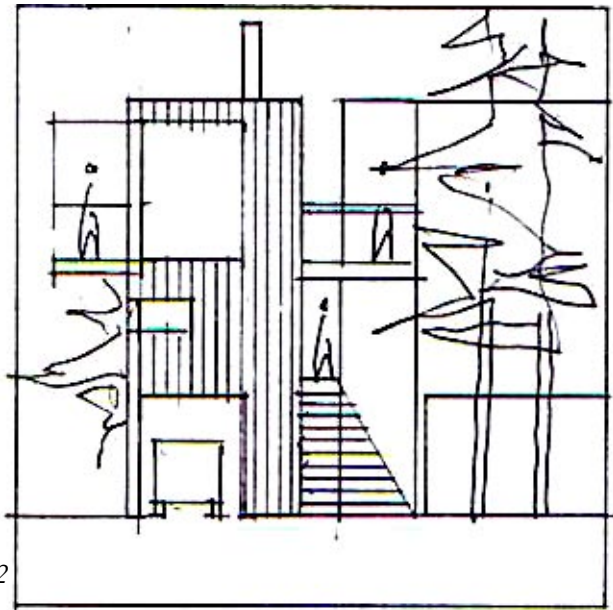


Fig. 3.2.12

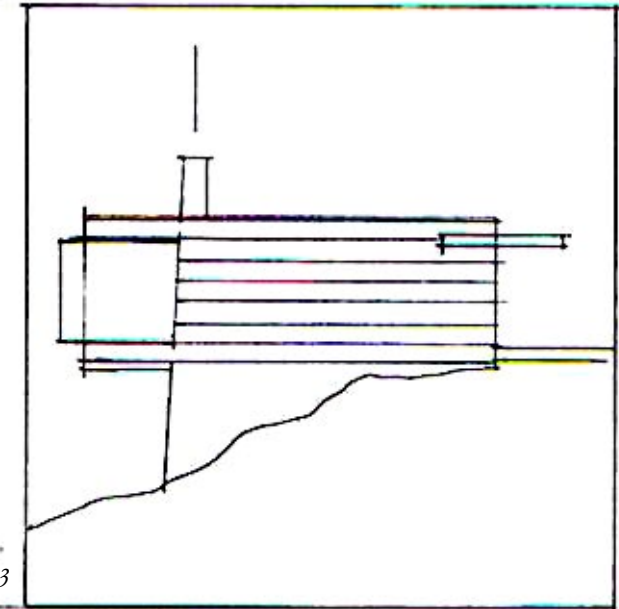


Fig. 3.2.13



Fig. 3.2.12 Vertikal kledning, som understreker det høyreiste. For bygninger i flatt skogsterreng.

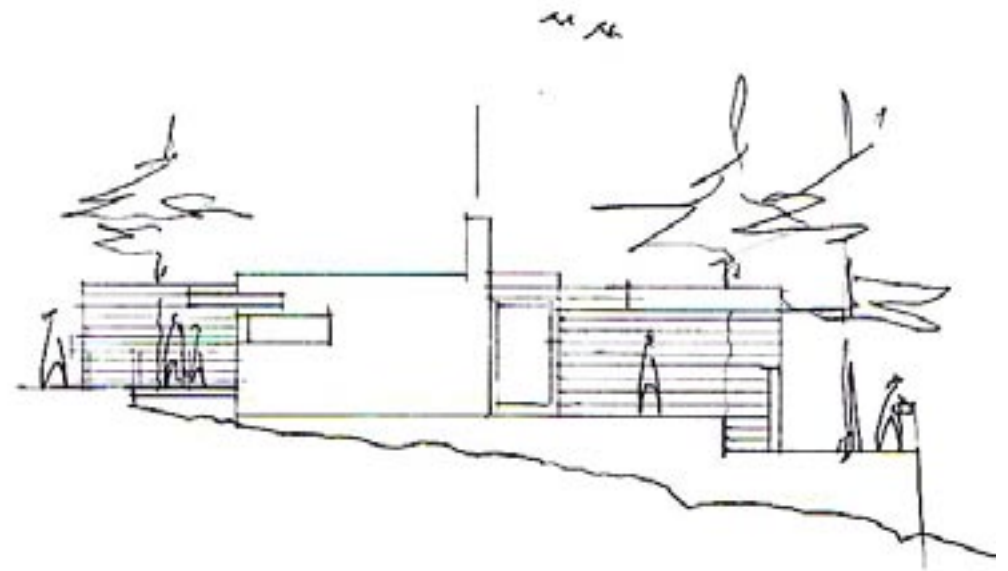
Fig. 3.2.13 Horisontal kledning, som understreker det lave og langstrakte.

GRUNNMURER

Kan bygges i betong eller Leca, med forblending i liggende stavskifer. Alternativt tørrmur i storformat skifer eller granitt.

UTVENDIGE MURER

Kan bygges i betong eller Leca, med forblending i liggende stavskifer. Alternativt tørrmur.



UTVENDIGE TERRASSER

Terrassekledning kan være treverk, skifer, grus og eller tilsådd flate med stedlig gresstype.



V I N D U E R

Karmer skal ha smale profiler og ha enten lys grå eller hvit utførelse.

Glassflatene skal kun deles opp der man skal ha åpningsbare vinduer eller lufteluker. Hensikten med store ubrutte glassflater er å viske ut skillet mellom ute og inne, mest mulig. Dvs. forsterke opplevelsen av å bo ute i naturen og å fange mest mulig av utsikt, himmel og lys.

Y T T E R D Ø R E R

Ytterdører kan utføres som glassfelt. Tette ytterdører kan være sorte, grå, koboltblå eller ha lys grønn overflate.

C A R P O R T

Disse bygde elementene skal integreres i bygningsmassen eller i terrenget. Slike elementer kan få en enkel utforming i en levegg av spiler eller vegger bygd som tørrmurer. Flate tak med torv kan bidra til at cartportene visuelt glir inn i landskapet.

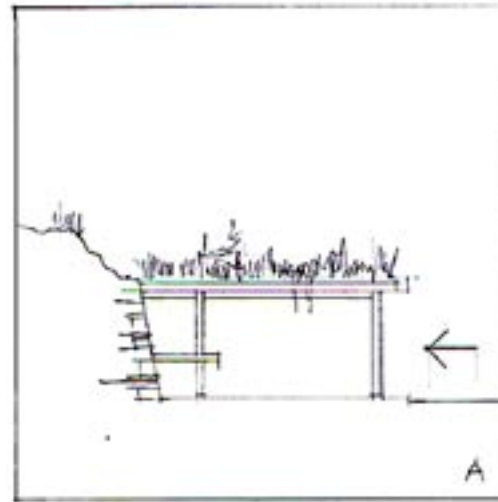


Fig. 3.2.15

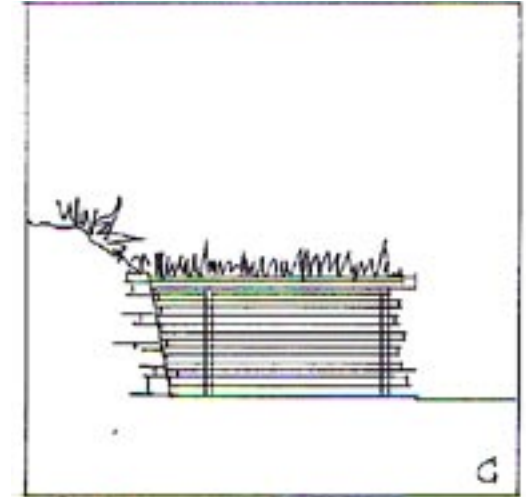


Fig. 3.2.17

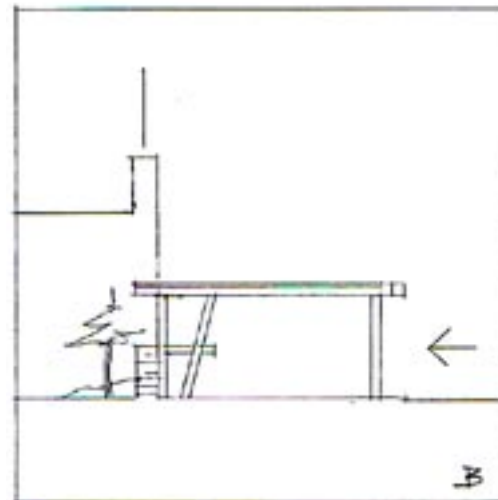


Fig. 3.2.16

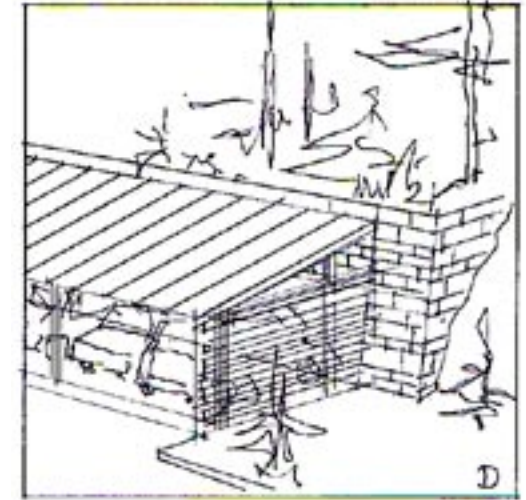


Fig. 3.2.18

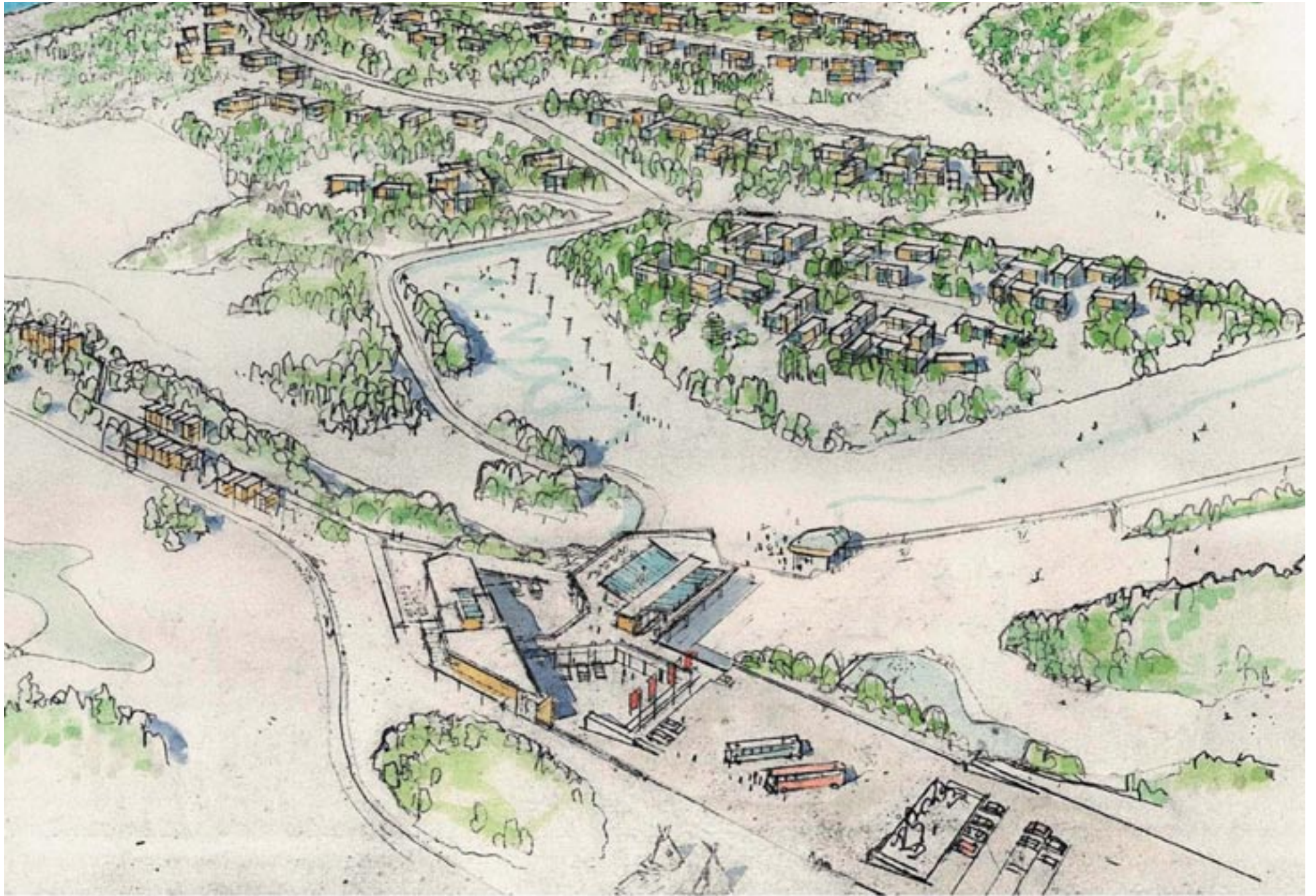
Fig. 3.2.15-18 Carport mot terreng/terrengmur, mot bebyggelse med innkledning av gavl (snøfanger)

P A R K E R I N G

Parkeringsarealer skal ha dekke av grus. Grusen rammes inn/avgrenses mot øvrige arealer av nedsenket røff kantstein. Kantsteinen produseres av ukurant steinmateriale i skifer eller granitt.

I N F O R M A S J O N S E L E M E N T E R

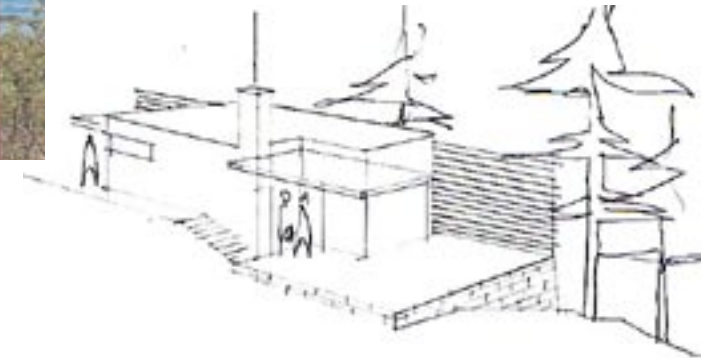
Skal utføres i ubehandlet trevirke, skifer eller galvanisert stål, eller en kombinasjon av dette. Rødmalt skrift preget inn etter forbilde fra helleristninger.



4 Konstruksjoner, utstyr og møbleringselementer

LEVEGGER

Levegger til ulike formål kan utformes etter et gammelt prinsipp for utforming av snøfangere som er et vanlig syn i den norske fjellheimen. En utforming av levegger med liggende spiler har sin referanse i, og forholder seg godt til det horisontale uttrykket som oppnås gjennom liggende kledning på bygninger. Gjennom dette oppnås at bygning og landskap visuelt og funksjonelt bindes sammen.



Levegger utført som snøfanger bygd med spiler

MURER

Murer benyttes til å ta opp høydeforskjeller og til å fungere som fysisk avgrensning mellom ulike funksjonssoner. Denne typen konstruksjoner bør gjennomgående få en utforming i skifer, enten som tørrmur eller forblending. Skifer er et stedegent materiale, og bruk av naturstein gjør at konstruksjonene vil gli godt inn i landskapet.



LYSARMATURER

Belysningsutstyr hvor hovedtyngden i utformingen baseres på treverk i kombinasjon med moderne armaturer.

AVFALLSBEHOLDERE

Utvendige avfallsbeholdere skal bygges inn, eller ned i terreng (Molock) på en måte som gjør dem minst mulig synlige.



*Forbilde utforming av lysarmaturer
hentet fra gåtata i Alta*

5 Veier

Veisystemet legges så skånsomt som mulig inn i landskapet. På alle kjørearealer etableres asfaltdekke.

Skjæringer i fjell utføres med helning 10:1. Fyllinger utføres med helning 1:2. Ved fyllingshøyde over 1,5 skal avsluttes med skifermur med høyde min 0,5 m. Se Fig. 5.1

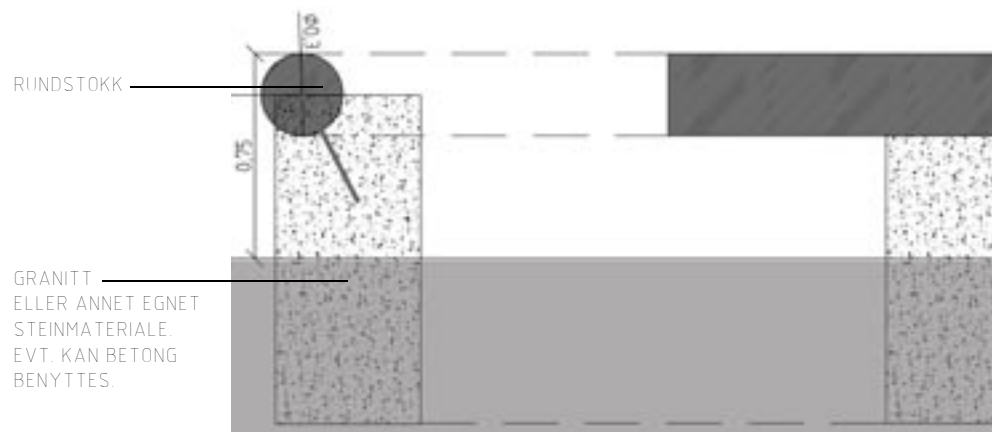


Fig. 5.2 Prinsipp for utforming av vegrekkverk

5.1 HOVEDADKOMST FRA E6 TIL SENTEROMRÅDET

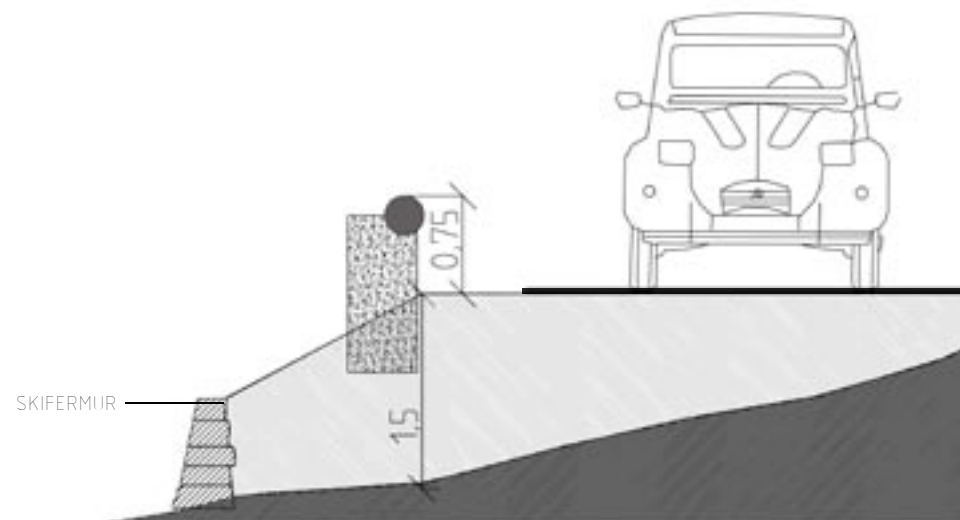


Fig. 5.1 Prinsipp for utforming av fyllinger

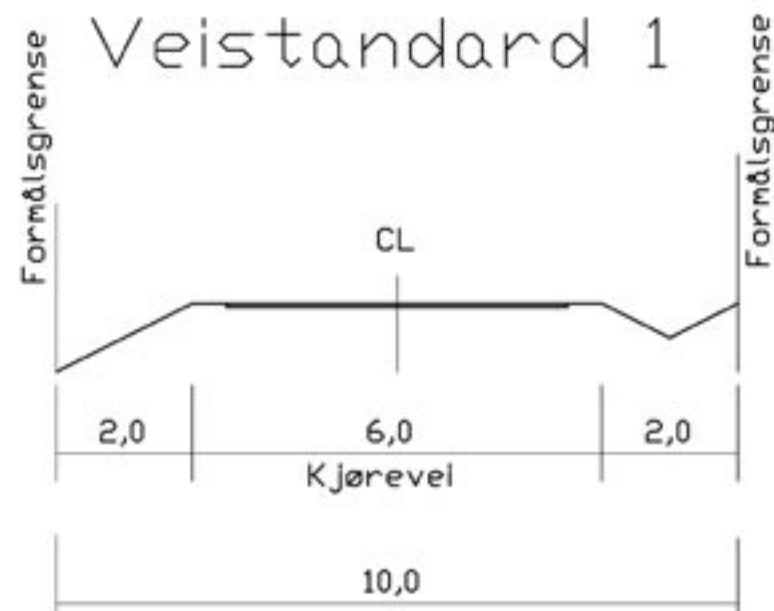


Fig. 5.1.1 Normalprofil hovedadkomst

D E K K E

AgB 12 120 kg/m².

K A N T S T E I N

Det skal ikke settes kantstein langs kjørearealene.

V E G R E K K V E R K

Spesialdesignes. Se Figur 5.2

B E P L A N T N I N G / R E V E G E T E R I N G

Fyllinger tilføres egnet masse.

Skrånninger sprøytesåes i henhold til Statens vegvesens norm.

B E L Y S N I N G

Spesialdesignes. Stolpe i treverk 6 meter. Armatur TØYEN QL 85 W fra Thorn og Jakobsson, eller tilsvarende.

DEKKE

AgB 12 90 kg/m².

KANTSTEIN

Det skal ikke settes kantstein langs kjørearealene.

VEGREKKVERK

Spesialdesignes. Se Fig. 5.2 side 32.

BEPLANTNING / REVEGETERING

Fyllinger tilføres egnet masse.

Skråninger sprøytesåes i henhold til Statens vegvesens norm.

BELYSNING

Spesialdesignes. Stolpe i treverk 4,5 m. Armatur TØYEN QL 85 W Thorn og Jakobsson, eller tilsvarende.

DEKKE

AgB 12 90 kg/m².

KANTSTEIN

Det skal ikke settes kantstein langs kjørearealene.

VEGREKKVERK

Spesialdesignes. Se Fig 5.2 s. 32.

BEPLANTNING / REVEGETERING

Fyllinger tilføres egnet masse.

Skråninger sprøytesåes i henhold til Statens vegvesens norm.

BELYSNING

Spesialdesignes. Stolpe i treverk 2 m. Armatur TØYEN QL 85 W fra Thorn og Jakobson, eller tilsvarende.

6 Parkering

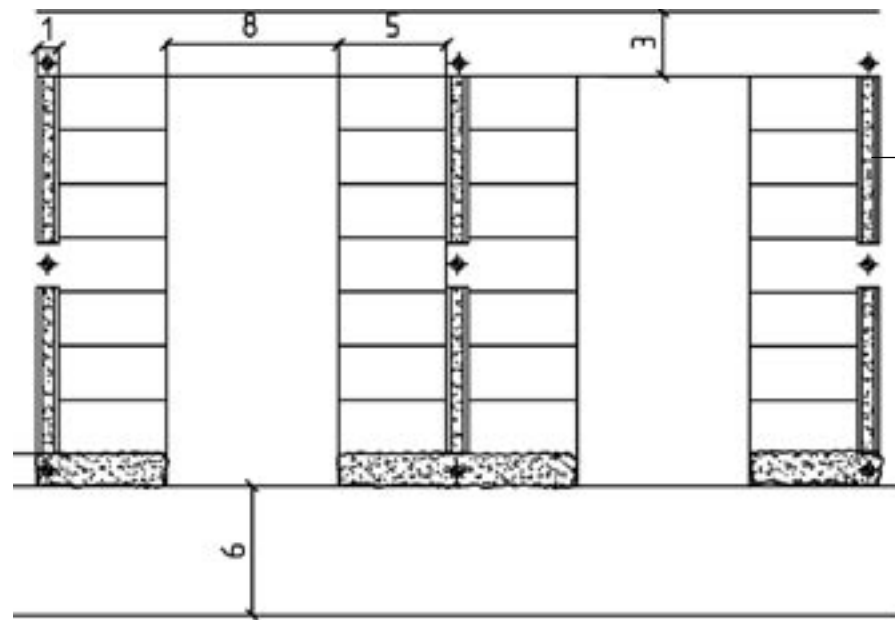


Fig. 6.1 Prinsipp-plan for utforming av parkeringsplass

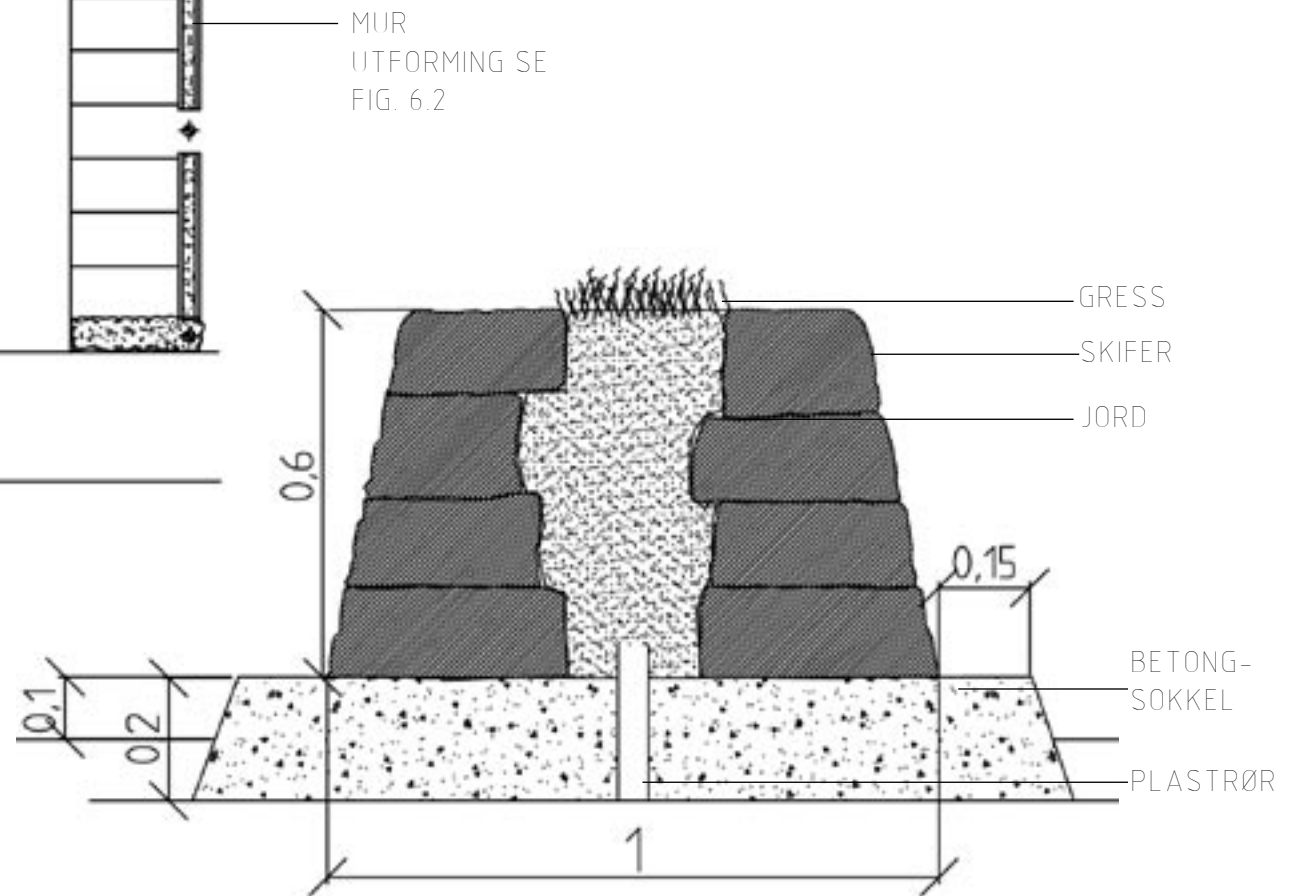


Fig. 6.2 Prinsipp for utforming av mur

ORGANISERING

Se plantegning Fig. 6.1

AVGRENSNING

Avgrensning og inndeling av parkeringsarealene skjer ved hjelp av skiferfmurer.

Prinsipp for utformingen, se Fig 6.2

DEKKE

Kjørearealer: AgD 12 90 kg/m²

Parkeringsarealer: Grus isådd gress.

BELYSNING

Spesialdesignes. Stolpe i treverk 6 m. Armatur TØYEN QL 85 W eller tilsvarende.