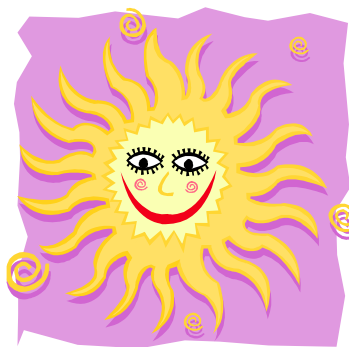




# KABEL-INFO

***FORBRUKERNES KABELNETT FORBUND  
SIN HJEMMESIDE ER DEN SENTRALE  
INFORMASJONSKANALEN***

**[WWW.FKF.NU](http://WWW.FKF.NU)**



## NYVALGT STYRELEDER HAR ORDET:

Landsmøtet er vel overstått, denne gangen fikk vi regnskapet i tide og er nå revidert av styret. For første gang? i FKF sin historie vises også status quo regnskap som vedlegg til Kabelinfo. Det nye styret er listet opp på neste side i informasjonbladet. Det ble vedtatt å innlemme sekretærfunksjonen i styret sine oppgaver etter landsmøtet da nåværende sekretær slutter og vi ikke har økonomi til å lønne en eksklusiv sekretær. Regnskapet blir også ført av styrelederen og nestlederen og gjennomgått i detalj på hvert eneste styremøte. Da regner vi med at de kommunikasjonsproblemene vi har hatt mellom styret, sekretær og regnskapsfører vil bli borte og årsregnskapet vil bli ferdig og revidert i god tid før neste landsmøte. Vi reviderer også handlingsplanen for å fokusere på enkeltsaker i henhold til den kapasitet vi har i styret.

Den nye styrelederen ble valgt som varamedlem i 2005 og styremedlem i 2006. Han har lang teknisk og teoretisk bakgrunn fra han startet som radio operatør i marinen høsten 1971, er og har vært styreleder og styremedlem i diverse organisasjoner. Han har de siste to årene vært aktiv i DigitalTVForum & IPTV Forum og har også deltatt på et par konferanser om bredbånd, risiko og sikkerhet i IKT systemer. Politiske kontakter er etablert og regner med at det blir litt lobbyvirksomhet fremover. Vi har også en sak ang. RiksTV sitt åpenbare brudd på konsesjonen ang. kollektive løsninger som vi ved hjelp av advokat Tor Blomseth vil fremme som en "case" i Post- og Teletilsynet v/ sjefsingeniør Knut Sinkerud.

Sentralt tema på årets bransjetreff var innholdsrettigheter og valgfrihet i likeverdighetens ånd:

- Pris på innhold skal være uavhengig av teknologiplattform og fremføringsvei.
- Distributører skal ha samme rettigheter uavhengig av plattform, IPTV skal f.eks. ikke diskrimineres.
- Frihet til å velge kanaler fra forskjellige distributører til eget nett, f.eks. noen fra satellitt, sidemating fra NTV/RiksTV og fibernett.
- Kombinasjon av kollektive og individuelle betalingskanaler; man skal ikke være tvunget til å kjøpe hele pakka for å få en kanal og heller ikke "pay per view" som er den andre ekstremismen.
- Risiko og sikkerhet i kabelnettverk og IKT systemer, hvem ser hva og hvem ser på hvem?

Nye teknologier, det meste går over datanettet nå og tradisjonell TV distribusjon er kanskje borte om ti år? Software krypto og lisensiering fremfor unødig hardware som nøkkelkort o.l. Dataservere tar over rollen til tradisjonelle hovedsentraller. Ungdommen lager sine egne program og boikotter tradisjonell TV. Mobil TV er et økende markedssegment.

Hjemmesidene [www.fkf.nu](http://www.fkf.nu) er oppdatert med presentasjoner fra bransjetreffet og linker til foredragsholdernes hjemmesider. Man lærer mye av interaktiviteten på Internett og vi vil legge ut aktuelle nyheter på hjemmesidene etterhvert som de oppstår og forgår.

Styret er åpen for forslag og ideer om hva vi bør/må gjøre videre. Styrets nye varamedlem Ola Norman har allerede fremmet en del. Hovedtema for neste års Bransjetreff er tenkt å være DVB, IPTV og sikkerhet. Microsoft vil bli invitert til å demonstrere sin Media Center også for TV. På grunn av økonomien møtes vi nok også neste år på Gardermoen som er et sentralt sted.

Vil tilslutt ønske alle våre medlemmer en fortsatt god vår og strålende sommer!

Inge Bjart Torkildsen

Styreleder o.a.

**Regnskap 2008 for  
Forbrukernes Kabelnett  
Forbund**

DRIFTSINNTEKTER OG DRIFTSKOSTNADER

	Faktisk 30.4.2008	<b>Budsjett 2008</b>	Faktisk 2007
<b>Driftsinntekter</b>			
Salgsinntekt			
3110 Kontingenter	109 732	<b>120 000</b>	112 300
3120 Seminarinntekt	65 128	<b>120 000</b>	147 439
Sum Salgsinntekt	174 860	<b>240 000</b>	259 739
<b>Sum driftsinntekter</b>	<b>174 860</b>	<b>240 000</b>	259 739
<b>Driftskostnader</b>			
4000 Kostnader Landsmøte	69 913	<b>100 000</b>	111 544
5010 Faste lønninger (sekr.)	27 000		81 000
5011 Styrehonorar		<b>65 000</b>	52 500
5410 Arbeidsgiveravgift	3 807	<b>15 000</b>	18 464
6030 Avskrivning PC	7 565		
6700 Revisjonshonorar		<b>2 000</b>	12 520
6701 Regnskapsførerhonorar		<b>3 500</b>	
6780 Lønn selvstendig (sekr.)	3 000	<b>30 000</b>	
6800 Kontorrekvisita	47	<b>1 000</b>	967
6810 Data/EDB kostnader			
6820 Trykksaker			
6830 Internett abonement	3 272	<b>1 500</b>	9 091
6860 Møter, kurs og seminarer		<b>14 000</b>	13 671
6881 Hjemmesider	3 750	<b>7 500</b>	8 594
6900 Telefon	786	<b>4 000</b>	1 546
6910 Mobil og utstyr			
6940 Porto	776	<b>2 000</b>	2 720
6950 Diverse driftskostnader		<b>4 000</b>	5 700
7105 Øreavrunding			
7140 Reisekostnader, ikke oppg.pl.	18 156	<b>10 000</b>	33 588
7320 Reklamekostnader			
7770 Bank og kortgebyrer		<b>500</b>	487
7790 Gaver ol.			250
Sum driftskostnader	138 072	<b>260 000</b>	352 642
8040 Renteinntekter			275
8170 Annen finanskostnad	186		1 288
<b>DRIFTSRESULTAT</b>	<b>36 602</b>	<b>-20 000</b>	-93 916
Kontormaskiner 1.1.2008			
	7 565	avskrives	
Bedriftskonto 1.1.2008			
	12 983		
Skattetrekkkonto 1.1.2008			
	7 445		
Eiendeler 1.1.2008			
	27 993		
Egenkapital			
	64 595	+ 2008	
Skyldig arbeidsgiveravgift			
	6 347		
Skyldig styrehonorar			
	49 500		
Gjeld			
	55 847		
Gjeld og egenkapital			
	120 442		
Bedriftskonto 30.4.2008			
	57 150		
Skattetrekkkonto 30.4.2008			
	7 445		
Eiendeler 30.4.2008			
	64 595		

## **STYRET I FKf 2008/2009**

**STYRELEDER: Inge Bjart Torkildsen**



[inge.bjart@torkildsen.no](mailto:inge.bjart@torkildsen.no)

[www.torkildsen.no](http://www.torkildsen.no)

**NESTLEDER: Birger Knudsen**

[ringvegen.borettslag@online.no](mailto:ringvegen.borettslag@online.no)

**STYREMEDLEMMER:**



**Augusto Konestabo**

[auko@rkl.no](mailto:auko@rkl.no)

[www.rkl.no](http://www.rkl.no)

**Bjørn Olsen**



[bjorn3@olsen.as](mailto:bjorn3@olsen.as)

**Svein Paulsen**

[svein.paulsen@smartcall.no](mailto:svein.paulsen@smartcall.no)

**1. VARAMEDLEM:**

**Torunn Hjelmtveit**



[blvestre@senswave.com](mailto:blvestre@senswave.com)

**2. VARAMEDLEM:**

**Ola Norman**

[o.norma@online.no](mailto:o.norma@online.no)



# Forbrukernes Kabelnett Forbund

Org. Nr.: 981200357

v/ Inge Bjart Torkildsen, Welhavensgate 14 – 0350 Oslo - Telefon 9001 7359

E- post: [styret@fkf.nu](mailto:styret@fkf.nu) Web: [www.fkf.nu](http://www.fkf.nu)

Dersom du har noen oppdateringer ang. kontaktinformasjon siste år, vær vennlig å returnere dette skjemaet i utfylt stand til ovennevnte adresse. FKF ønsker å sende ut Kabelinfo på e-post til flest mulige for å spare porto.

Lagets navn: \_\_\_\_\_

Antall medlemmer: \_\_\_\_\_

Lagets adresse: \_\_\_\_\_

Lagets tlf nr:

Lagets mobilnr:

\_\_\_\_\_

\_\_\_\_\_

Lagets e-post adresse: \_\_\_\_\_

Leders navn: \_\_\_\_\_

Leders adresse: \_\_\_\_\_

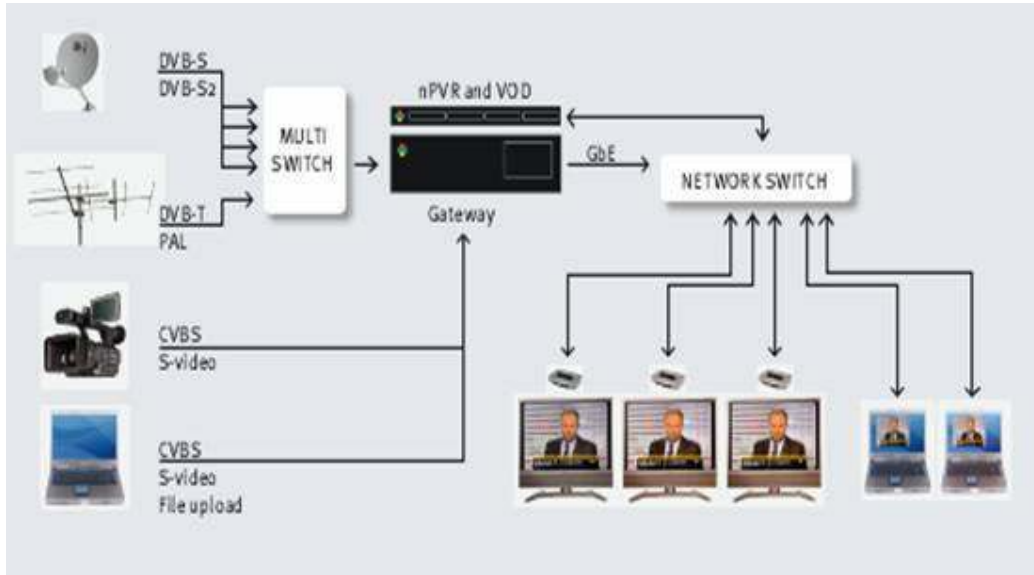
Leders mobil nr: \_\_\_\_\_

Leders e-post adresse: \_\_\_\_\_

Takk for at du tok deg tid til å fylle ut dette skjemaet.

God Sommer !

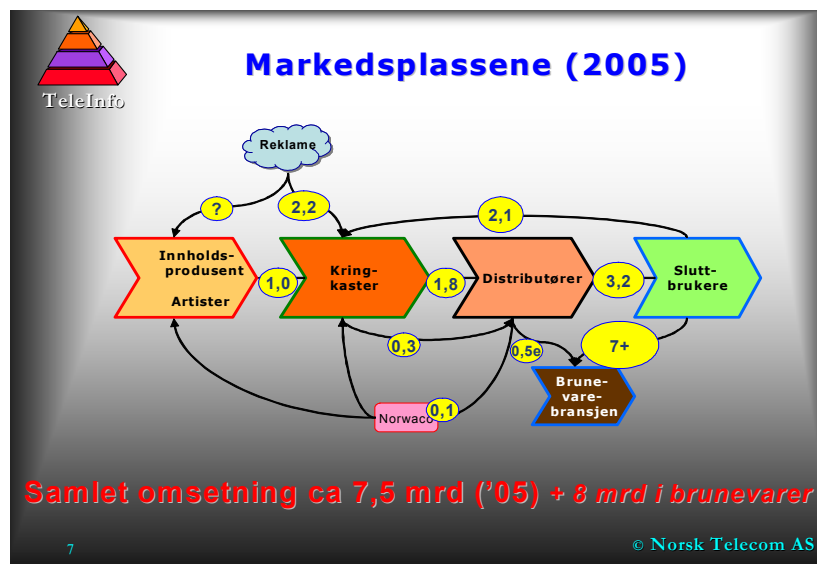
Rettigheter, personvern og sikkerhet?



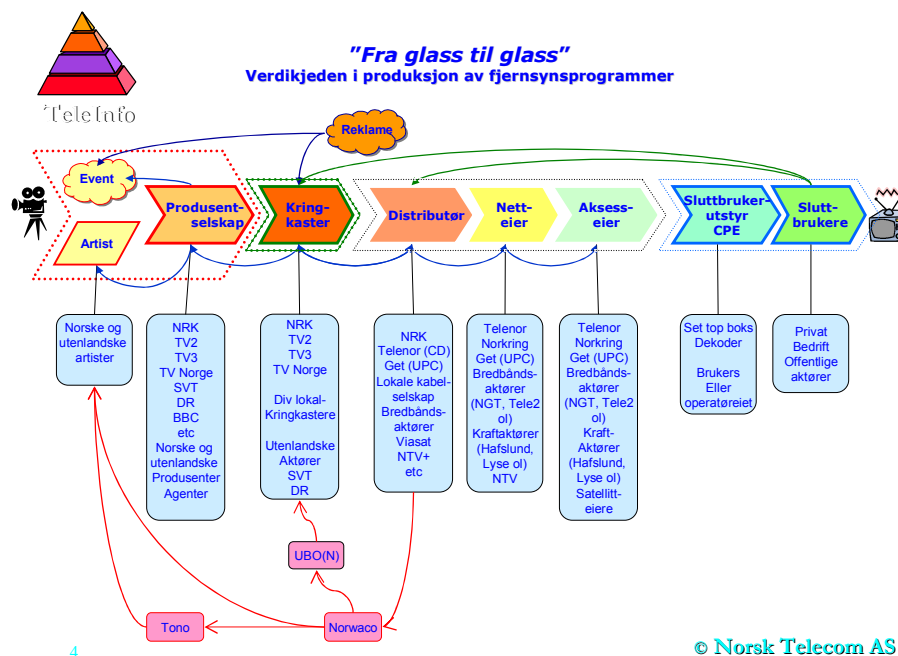
Figuren viser forskjellige måter å ta i mot og distribuere digitale TV signaler på. Fra en parabol kan man ta satellittsignaler. DVB-S er standard digital TV og DVB-S2 det vi nå kaller High Definition TV (HDTV). DVB-T er signaler fra det digitale nærbakkennettet som i vårt land administreres av Norges Televisjon (NTV). Man kan også ta imot PAL (Phase Alternation Line) som er det tradisjonelle analoge formaet som er i ferd med å bli faset ut.

TV signalene sendes via en multisvitsj til en såkalt gateway eller TV hovedsentral som enten distribuerer TV signalene som de blir mottatt eller konverterer dem til f.eks. IPTV signaler som distribueres ut over et 100 Mbps svitsjet datanett som i tilfellet Lorrynett. Fordelen med IPTV er at signalene kan taes imot både av programvare i en settoppboks (STB) som er koplet til en tradisjonell TV skjerm eller en PC med skjerm. Det gjør systemet mer fleksibelt overfor videre distribusjon i leiligheten. Microsoft o.a. har lagt tilrette for at også DVB kan taes imot av et Media Center på en datamaskin via et elektronisk kort som er mottakeren.

Man kan i begge tilfeller lagre TV signalene på en personlig videoopptaker (PVR) eller en kollektiv harddisk for gjenspilling (Video On Demand = VOD). Det er i likhet med fildeling lovlig sålenge man ikke distribuerer signalene utover sitt private rom eller kollektivet. Dette forhindres f.eks. ved at Internett aksess ruterer til Broadnet blokkerer IPTV signaler.



I utgangspunktet er det innholdsprodusentene av TV programmene som setter prisen på dem da de som har laget programmene nødvendigvis vil ha betalt av de såkalte TV slavene som sitter og ser på dem. De to figurene over og under som er laget av Tore Aarønæs i Norsk Telecom AS og er hentet fra rapporten TeleInfo TV , se [www.teleinfo.no](http://www.teleinfo.no) for mer informasjon. Figuren viser klart verdikjeden mellom kilde og TV skjerm. ”Jo nærmere man kommer kilden, dess nærmere kommer man sannheten” iflg. et gammelt ordspråk, men de fleste av oss er ikke fornøyd med øyeblikkets virkelighet av naturlige fenomener og dermed oppstår markedet der en milliard kroner i produksjonsøyeblikket lett blir til 15 milliarder kroner i sofakroken...



Figuren over viser hvor komplekst forholdene mellom de forskjellige aktørene er i et samrøre av produksjon, kringkaster, distributør og eier av deler av eller hele nettet mot sluttbruker. Den store trusselen mot dette monopolspillet er selvsagt Internettet som kan åpne alle produksjoner direkte mot sluttbrukeren. En fordel kan være at noen av grossistleddene faller bort med tilsvarende reduksjon i pris til å begynne med. Så kan det utvikle seg til en ”pay per click” når produsenten har fått direkte kontakt med lommeboka til sluttbrukeren gjennom den såkalte administrasjonen av digitale rettigheter (DRM = Digital Rights Management).

Når det gjelder den såkalte sikkerheten mot at sluttbrukeren får se på noe annet enn det han har betalt for er det delte meninger angående hvilken teknologi som er sikrest i distribusjonsleddet. Når det tradisjonelle kabel-TV nettet og Internettet koples sammen har man i prinsippet muligheter til å knekke enhver kode over nettet så lenge TV nettet og datanettet ikke er adskilt. Utviklingen går mot ett fysisk nett i likhet med den såkalte eteren som er åpen for både TV og radiosignaler i det elektromagnetiske spektrum. Ethernet er et godt navn på datanettet som pakker signalene inn og ut fra produksjon til sluttbruker.

Uante muligheter som setter både personvernet og sikkerheten i fare og åpner for lovbrudd. Et datalagringsdirektiv fra EU vil bare bli en ny hekk som kan overkommes gjennom kryptert kommunikasjon og forfalskning av trafikkdata. Ingenting er som kjent helt sikkert og noen gratispassasjerer vil det alltid være, enten i kraft av egen intelligens eller mangel på andres...

**TANTEC**

A red line starts from the right side of the 'TANTEC' logo, extends horizontally to the right, then curves 90 degrees downwards, and continues vertically down the right edge of the page.

Produkter og  
løsninger

TANTEC Norge  
AS

# TANTEC

## Produkter & løsninger (1)

- Kundeadministrasjon
  - Flere tjenester
    - CRM nødvendig
  - Fakturering
- Teknisk plattform



## Produkter & løsninger (2)

- Breddbånd
  - Lagt ned mye arbeid i TANTEC Pega
  - En stabil og funksjonsrik løsning, mange gode referanser
  - Stadig utvidelse og forbedring av funksjonalitet
  - Flere go'biter i rundt hjørnet
  - PegaTv

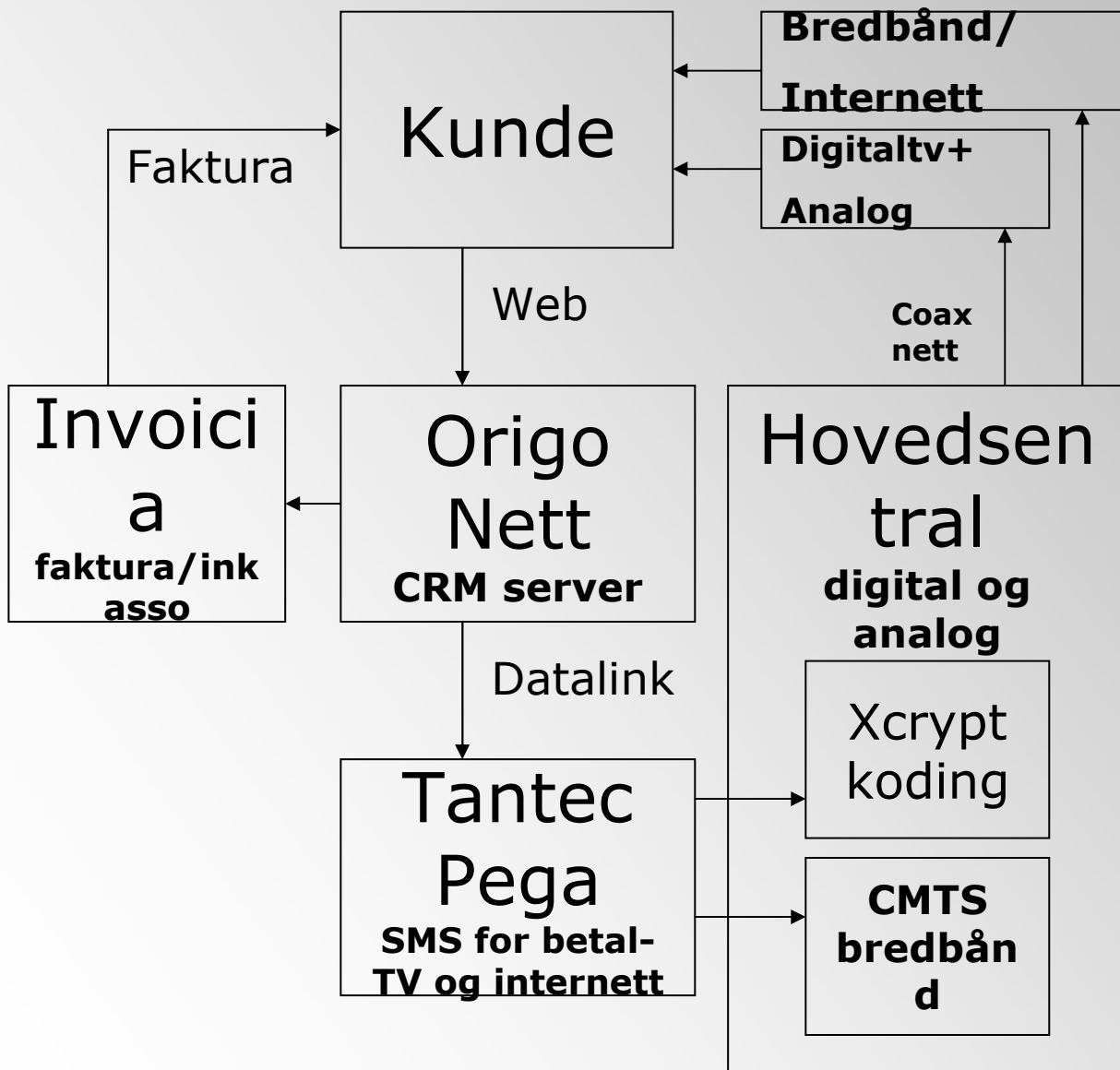
## Produkter & løsninger (3)

- Origo Nett
  - Utviklet av OfficeNet i samarbeid med RKL og TANTEC
  - Fokus på kunde <-> operatør
  - Forenkling (!) av fakturering
  - Automatikk til å ta seg av repeterende oppgaver

## Produkter & løsninger (4)

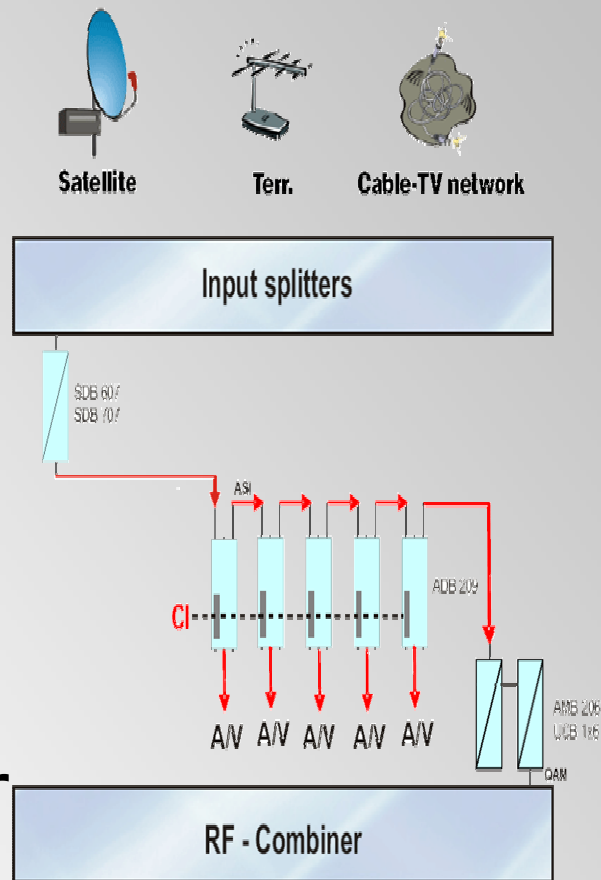
- Hovedsentral
  - Digitaltv
    - Blankom
    - Adtec
    - Xcrypt
    - Vecima
    - detaljer senere...
  - Bredbånd
    - Pega administrerer i dag en rekke CMTSer
      - Arris, Cisco, Terrayon, Kathrein, Coresma, etc.

## Alt integrert - unikt



## Produkter & løsninger (5)

- Modulært system fra Blankom
  - Lang fartstid
  - Sikker signalkilde
  - ASI signalbærer
  - Evt. enkel overgang fra MPEG2 til MPEG4



## Produkter & løsninger (6)

- Kildesignal
  - DVB-S/S2 -> QPSK / 8PSK
  - DVB-T
  - Lokal A/V
- Dekryptering
  - ASI inn - dekryptering - ASI ut
  - MPEG2 og MPEG4
  - Både SD- og HDTV
- Fremføring
  - IP
  - ASI
  - QAM

Inngang



Behandling



Utgang

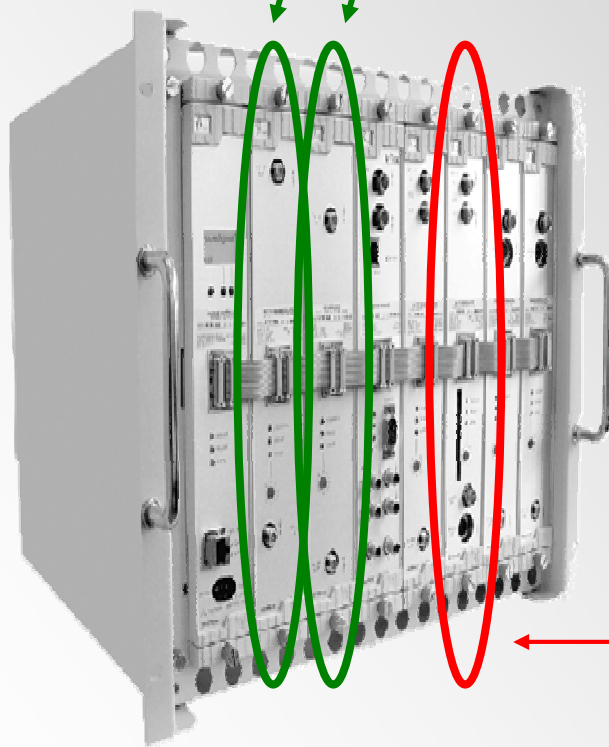
**TANTEC**

# Produkter & løsninger (7)

DVB-T til ASI

**B**  
LINE

QPSK/8PSK til  
ASI



- Mange moduler tilgjengelig
- Enkelt å utvide / endre

dekryptering

## Produkter & løsninger (8)

- Betal-TV

- Egen kryptering
- Egne pakker
  - Fortrinn: bygge de pakkene kundene vil ha
  - Lokalt tillegg



- SimulCrypt-basert

- Dynamisk CAS
- Trygghet med mange muligheter
- TANTEC har forhandlet frem egen prismodell for Norge

## Digitaltv

