



Innvandretjenesten, Nedre Eiker kommune

► Evalueringsrapport: Integreringen av flyktninger i Nedre Eiker kommune

► Av: Erik Foymland

► Med støtte fra IMDi

► **SPILLER VI PÅ SAMME LAG?**



INNHold

Nøkkeleresultater	s. 3
Forord	s. 4
Kapittel 1: Sysselsetting og landbakgrunn	s. 5
Kapittel 2: Kjønn og deltakelse i arbeidslivet	s. 8
Kapittel 3: Kontakt med det norske samfunnet og nordmenn	s. 11
Kapittel 4: Trivsel	s. 13
Kapittel 5: Evaluering av introduksjonsprogrammets innhold	s. 14
Vedlegg: Komplette Questback-statistikk	s. 17

NØKKElRESULTATER

- Integreringen av de afghanske flyktingene må kunne sies å være svært vellykket. I Nedre Eiker har flyktinger fra Afghanistan, kommunens største flyktinggruppe, langt høyere sysselsetting enn ellers i landet.
- 66 % av flyktingene som har avsluttet introduksjonsprogrammet er i arbeid. På landsbasis var tallet 53 % i 2006. Et uttalt mål fra myndighetene har vært å oppnå 60 %.
- Det er en sammenheng mellom yrkesaktivitet og kontakt med nordmenn i fritiden.
- Ingen arbeidsledige kvinner har samkvem med nordmenn. Samtlige arbeidsledige kvinner mener at de har fått lite hjelp til å komme i arbeid.
- Den lille gruppen som har stor omgang med nordmenn i fritiden, består nesten bare av menn som har arbeid.
- Det ser ut til at flyktingenes barn i stor grad tilbringer fritiden sammen med norske barn.
- De fleste flyktinger som bosettes i kommunen trives svært godt, og blir boende. Ingen utflyttingstendenser, slik en ser i mange utkantkommuner. De etablerte flyktinggruppene bidrar snarere til at flyktinger og innvandrere fra andre kommuner trekkes til Nedre Eiker. En viktig samfunnsmekanisme i denne sammenhengen er tilgang på billig bolig kombinert med nærhet til et stort arbeidsmarked.
- Arbeidsledigheten er betydelig høyere blant kvinnene enn blant mennene.
- Et flertall av flyktingene mener de får for lite informasjon om det norske samfunnet i løpet av introduksjonsprogrammet.
- Et stort flertall av flyktingene er godt fornøyd med Voksenopplæringens skoleundervisning og ordningen med språk- og arbeidspraksis. Men nesten halvparten mener de får for lite hjelp til å komme ut i arbeidslivet. De aller fleste mener også at det er for dårlig dataopplæring.

FORORD

Denne rapporten inneholder resultatene fra en spørreundersøkelse om integrering blant flyktninger som er ferdig med introduksjonsprogrammet for flyktninger i Nedre Eiker kommune.

Allerede i 1999 innførte Nedre Eiker kommune et obligatorisk kvalifikasjonsprogram for flyktninger bosatt i kommunen. Dette programmet liknet i stor grad introduksjonsprogrammet som ble innført fem år senere. Flyktningene ble ansatt i kommunen på midlertidig arbeidskontrakt med alle trygderettigheter det innebærer. Fra 1. september 2004 ble den nye introduksjonsloven innført i Nedre Eiker. Denne loven er obligatorisk for alle kommuner som bosetter flyktninger. Loven gjelder kun personer som er bosatt etter 1. september 2003. Introduksjonsordningen skal bidra til en lettere og raskere integrering av nyankomne flyktninger til det norske samfunnet. Alle kommuner som bosetter flyktninger har plikt til å tilby introduksjonsprogrammet. Deltakelse i kommunale introduksjonsprogram er obligatorisk for flyktningene. De kommunale introduksjonsprogrammene tar sikte på å gi grunnleggende ferdigheter i norsk samt innsikt i norsk samfunnsnivå. Det er også viktig å forberede deltakerne på et aktivt arbeidsliv eller motivere til utdanning. Personer som deltar i programmet har krav på en introduksjonsstønning. Det er lagt opp til et nært samarbeid mellom kommune og NAV i arbeidet med programmet. Programmet skal være helårlig og på full tid, og kan som hovedregel vare inntil to år. Programmet skal i størst mulig grad følge regler i arbeidslivet når det gjelder forhold som omfang, permisjoner og ferier. Introduksjonsstønningen skal stimulere den enkelte til å delta i introduksjonsprogrammet, forberede til videre deltakelse i yrkeslivet og sikre den enkelte nødvendige midler til livsopphold. Utgangspunktet for loven er at nyankomne innvandrere selv har ansvaret for å delta aktivt i samfunnet, men at samfunnet må legge forholdene til rette gjennom det tjenestetilbudet som møter dem. Rett og plikt til deltakelse i introduksjonsprogram gjelder for nyankommet utlending mellom 18 og 55 år som har behov for grunnleggende kvalifisering og som:

- a. har fått asyl
- b. har fått oppholdstillatelse på humanitært grunnlag, etter asylsøknad
- c. har fått kollektiv beskyttelse i massefluktsituasjon
- d. er overføringsflyktning med innreisetillatelse.
- e. er familiegjenforent til personer nevnt under a, b, c og d.

Undersøkelsen omfatter 50 respondenter av totalt 65 som har vært gjennom Introduksjonsprogrammet. Medregnet barn omfatter undersøkelsen 151 bosatte flyktninger. Grunnen til at de resterende 15 av 65 mulige respondenter ikke har deltatt i undersøkelsen, har vært av rent praktisk art – det har simpelthen vært vanskelig å oppspore og få kontakt med alle 65. Vi måtte sette sluttstrek et sted, og valgte å sette en stopper ved 50 respondenter. I etterkant har det blitt sjekket hvor mange av de 65 som i 2007 har mottatt sosialhjelp, og det er ingenting som tyder på at utvalget av respondenter har blitt skjevt i forhold til sysselsetting, sosialhjelpmottak og andre indikatorer på integreringsgrad. Det virker som utvalget er noenlunde representativt for hele gruppen.

Med såpass få respondenter sier det seg selv at det vil være en stor feilmargen i all statistikk basert på resultatene av undersøkelsen. Differensiering og sammenlikning av ulike landbakgrunner blir vanskelig og muligens ikke statistisk signifikant med så lavt antall

respondenter. Men det vil allikevel være mulig å påpeke en del markante mønstre. Det eneste landbakgrunngruppen med såpass mange respondenter at resultatene til en viss grad er statistisk signifikante, er afghanerne, som utgjør nærmere halvparten av undersøkelsens respondenter.

Undersøkelsen har som målsetting å identifisere en del indikatorer for vellykket og mislykket integrering – forsøke å skape et flerdimensjonalt bilde av flyktingenes deltakelse i samfunnet, deres egen opplevelse av integreringsprosessen, og de harde fakta omkring arbeidsdeltakelse og selvforsørgelsesgrad.

Sosio-økonomisk sett beror vellykket integrering i stor utstrekning på grad av arbeidsdeltakelse. Et formål med undersøkelsen blir å identifisere hindringer for arbeidsdeltakelse og annen deltakelse i samfunnslivet. Undersøkelsen omhandler arbeidsdeltakelse, landbakgrunn, hvordan flyktningsforeldrene forholder seg til barnas hverdag, medievaner og flyktingenes erfaringer fra introduksjonsprogrammet sett i retrospekt. Ut ifra dette kan en forhåpentligvis identifisere noen sentrale problemstillinger og utfordringer i integreringsarbeidet.

Undersøkelsen ble gjennomført som samtalepregede intervjuer med utgangspunkt i en spørsmålsliste. De fleste av intervjuene var hjemmebesøk hos respondentene. I enkelte tilfeller var dette ikke mulig, og intervjuet ble derfor avholdt pr. telefon eller på et annet sted enn respondentens hjem. Ettersom denne undersøkelsesformen krever at en intervjuer måtte registrere svarene, medførte dette at respondentene ikke hadde mulighet til total anonymitet, hvilket i utgangspunktet er uheldig. Det ble derfor vektlagt å informere om at ingen andre enn intervjueren hadde tilgang til respondentenes svar. På den annen side medførte denne metoden at intervjueren fikk et utvidet blikk på boforhold og familiekonstellasjoner – i det hele tatt et bredt vurderingsgrunnlag i forhold til norskkunnskaper og samfunnsforståelse.

En av grunnene til å unngå bruk av spørreskjema som respondenten selv fyller ut, var potensielle språkproblemer, og at erfaringen tilsier at slik utfylling gjerne får et ”prestasjonspreg”, altså at respondenten bestreber seg på å være så ”flink” som mulig. Erfaringen er at denne fellen er lettere å unngå i en samtale. Allikevel gjenstår problemene med at mange av flyktingene preges av en sentralasiatisk høflighetskultur som medfører en tendens til å svare det som en tror forventes, eller det svaret intervjueren ønsker å høre, og der problemstillinger forbundet med ”tap av ansikt” også inngår. Intervjustrategien måtte derfor formes slik at denne typen problemer i størst mulig grad ble unngått. Det er vanskelig å med sikkerhet fastslå hvorvidt denne strategien har vært vellykket.

Kun de resultater der det har vært mulig å trekke noen konklusjoner, er omhandlet i rapporten. Resultatene fra samtlige spørsmål i undersøkelsen finnes som vedlegg til rapporten.

Liv Bermingrud Østberg har vært teknisk konsulent i forbindelse med dataprogrammet Questback, som har vært anvendt i arbeidet med datainnsamling og databehandling.

Kapittel 1: Sysselsetting og landbakgrunn

I dette kapittelet skal vi se nærmere på deltakelse i yrkeslivet og grad av selvhjulpenhet vurdert opp mot landbakgrunn hos de 50 flyktingene som deltok i undersøkelsen.

Fig. 1: Deltakerne i undersøkelsen, fordelt etter opprinnelsesland:

Alternatives	Percent	Value
1 Afghanistan	44,0 %	22
2 Iran	12,0 %	6
3 Irak	10,0 %	5
4 Russland	4,0 %	2
5 Palestina	4,0 %	2
6 Liberia	10,0 %	5
7 Tidl. Jugoslavia	8,0 %	4
8 Annet land	8,0 %	4
Totalt		50

Fig. 2: Arbeidsdeltakelse blant flyktingene:

Alternatives	Percent	Value
1 Ja	66,0 %	33
2 Nei	34,0 %	17
Total		50

3 av de 17 som ikke er i arbeid, forsørgeres av ektefelle, og er derfor ikke forsørget av det offentlige. Dermed er prosentandelen som forsørgeres av det offentlige 28 %.

Fig. 3: Hovedinntektskilde for de som forsørgeres av det offentlige:

Alternatives	Percent	Value
1 Arbeidsledighetstrygd	50,0 %	7
2 Attføring	7,1 %	1
3 Uføretrygd	7,1 %	1
4 Annen trygd	14,3 %	2
5 Sosialstønad	14,3 %	2
6 Kontantstøtte	7,1 %	1
Total		14

Av de 14 som mottar økonomiske ytelser fra det offentlige, er mange på god vei mot arbeidslivet gjennom deltakelse i ulike tiltak. Det er viktig å ha i mente at deltakerne i undersøkelsen har relativt kort botid i Norge, mellom 2 og 7 år, og en kan derfor forvente at sysselsettingen vil øke de nærmeste 5-10 årene, for deretter å falle noe etter 15 år. Alle de 7 på arbeidsledighetstrygd er enten i praksisplass eller annet arbeidsrettet tiltak. Det er altså svært få som har havnet "utenfor". Det er oppsiktsvekkende få som er avhengig av sosialstønad. Inntrykket er at det er 5 personer, altså 10 % av totalen, som det av fysiologiske eller psykologiske årsaker ikke er mulig å få inn i et normalt arbeidsliv. Sammenliknet med totalbefolkningen har undersøkelsesgruppen en betydelig lavere andel uføretrygdede.

Når det gjelder sosialhjelp er andelen sosialhjelpsmottakere 2,6 % av befolkningen i 2006. Blant ikke-vestlige innvandrere er andelen ca. 10 %. En kunne derfor forvente at ca. 5 respondenter var sosialhjelpsmottakere. Ifølge svarene i undersøkelsen er kun 2 respondenter sosialhjelpsmottakere. Etter nærmere undersøkelser viser det seg imidlertid at det korrekte

antallet skal være 3, og ikke 2. En respondent har med andre ord unnlatt å fortelle om sitt sosialhjelpsmottak.

Svarene i denne spørreundersøkelsen er gitt med hensyn til om de pr. dags dato (september 2007) mottok sosialhjelp – ikke hvorvidt de tidligere hadde mottatt hjelp. Tallet på sosialhjelpsmottakere blir dermed, naturlig nok, noe lavere. Hvis vi ser på innhentede opplysninger om samtlige 65 flyktninger som er ute av introduksjonsprogrammet, finner vi at 16 av 65 personer en eller annen gang i løpet av 2007 har mottatt ytelser fra sosialkontoret. 6 av de totalt 65 som er ute av introduksjonsprogrammet, og 5 av de 50 respondentene i undersøkelsen, har i 2007 mottatt større og jevnlige ytelser. Men på det tidspunktet undersøkelsen ble foretatt var det altså kun 3 personer av de 50 intervjuobjektene som mottok sosialhjelp, det vil si 6 %.

På landsbasis er andelen sysselsatte blant førstegenerasjonsinnvandrere 60,1 prosent i fjerde kvartal 2006. Blant den gruppen førstegenerasjonsinnvandrere som har vært gjenstand for denne undersøkelsen ligger andelen sysselsatte 6 % over dette. En må også ta i betraktning at deltakerne i undersøkelsen har relativt kort botid i Norge. Hvis en sammenlikner med de nasjonale tallene for flyktninger som har vært gjennom introduksjonsprogram, er det kun 53 % som er i arbeid (2006). Nedre Eiker ligger altså svært godt an, spesielt når en tar i betraktning at de fleste av respondentene har opprinnelse i Asia og Afrika. Når det gjelder de ikke-vestlige, som i hovedsak består av flyktninger og familiegjennforente, hadde innvandrere fra Afrika lavest sysselsetting på 45,2 prosent. Innvandrere fra Asia en sysselsetting på 53,3 prosent. Disse to gruppene ligger betydelig under gjennomsnittsnivået for innvandrerne. Når vi tar hensyn til landbakgrunn og botid ser vi på den landsdekkende statistikken at i gruppen med botid på 15 år og mer, har innvandrere fra Afrika lavest sysselsetting med 53 prosent, mens de asiatiske har 59,3 prosent. Lavest sysselsetting på landsbasis finner vi blant innvandrere fra Somalia med 31,7 prosent. Dernest kommer de fra Afghanistan og Irak med en andel sysselsatte på litt over 41 prosent i hver gruppe. En kunne derfor forventet en langt høyere arbeidsledighet blant deltakerne i denne undersøkelsen ettersom afghanere og irakere til sammen utgjør over halvparten av de undersøkte. 60 % av irakerne i undersøkelsen er i arbeid, altså en betydelig større andel enn på landsbasis.

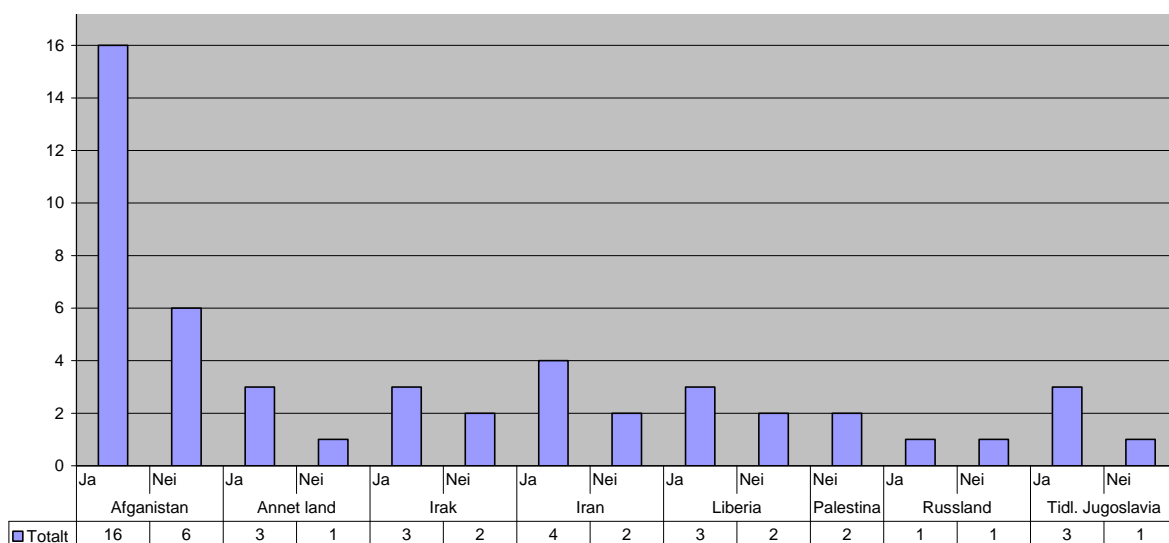


Fig. 4: Antall personer i arbeid fordelt etter opprinnelsesland. (Ja = i arbeid, nei = ikke i arbeid)

Når det gjelder den største gruppen, afghanerne, er arbeidsledigheten også langt lavere i Nedre Eiker kommune enn ellers i landet. I Nedre Eiker har flyktningene fra Afghanistan en sysselsettingsprosent på hele 72,7 %. Inntrykket er at de fleste afghanerne har slått seg ned permanent i kommunen. I de fleste familier har minst et av familiemedlemmene fast arbeid. Mange av familiene har kjøpt enebolig. Av de 6 afghanerne i denne undersøkelsen som ikke er i arbeid, er det kun 2 som ikke er på god vei mot arbeidslivet.

Det er ikke urimelig å anta at integreringsarbeidet som gjøres i kommunen er en medvirkende faktor til de gode sysselsettingstallene blant flyktningene med asiatisk og afrikansk bakgrunn i Nedre Eiker. Innføringen av Introduksjonsprogrammet for flyktninger har fungert etter hensikten, kan det se ut som. Det er ikke dermed sagt at det ikke finnes et forbedringspotensial. Vi skal nå forsøke å identifisere hvilke faktorer som har medvirket til gode sysselsettingstall, og hvilke faktorer som kan ha vært til hinder for sysselsetting og integrering.

Kapittel 2: Kjønn og deltakelse i arbeidslivet

Familiene der begge voksne er i arbeid har en mye romsligere familieøkonomi, både mor og far får en større forståelse for samfunnet, ikke minst for barnas skolehverdag. Dette får igjen positive ringvirkninger for barna, for eksempel økt deltakelse i fritidsaktiviteter. Kanskje den viktigste bivirkningen av to inntekter er den økte muligheten for å eie egen bolig. Ved å eie egen bolig har man gjort en stor økonomisk investering i det norske samfunnet. Dette vil være et incentiv til å tilegne seg samfunnskunnskap. Familien har dermed på en måte kjøpt aksjer i A/S Norge. I det hele tatt er det en rekke positive integreringsringvirkninger av at begge voksne i en familie er i arbeid.

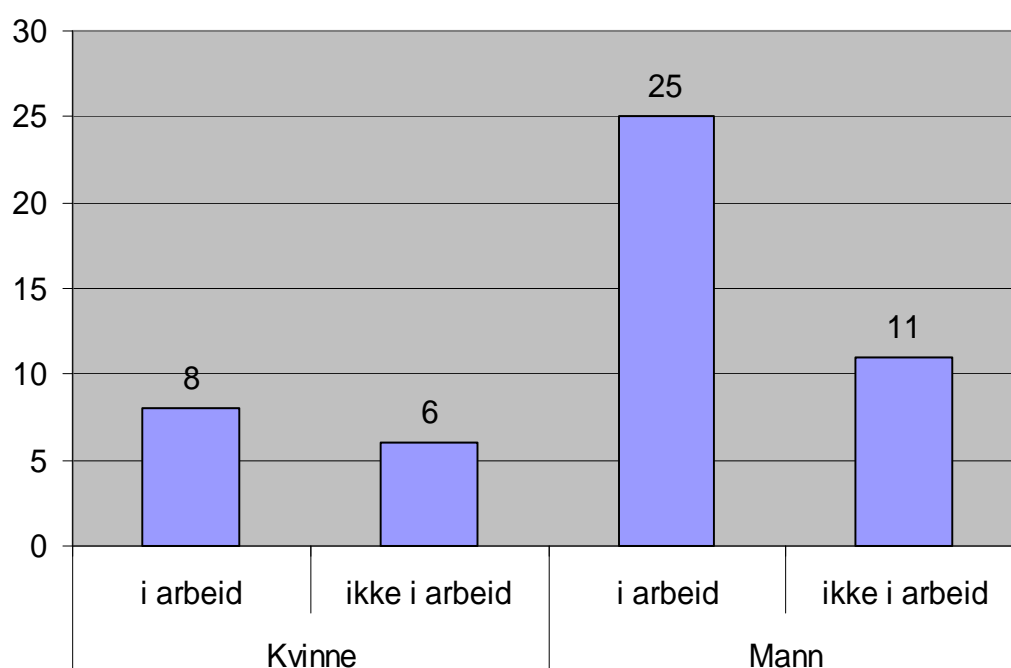


Fig. 5: Antall sysselsatte fordelt på kjønn

En ser i figur 5 at nesten halvparten av kvinnene ikke er i arbeid, mens godt over 2/3 av mennene er yrkesaktive.

Noe av forklaringen kan være at de mannlige deltakerne i undersøkelsen i snitt har noe lenger botid i Norge, men dette forklarer ikke alt. Det er antakelig andre strukturelle skjevheter som gjør at flyktningkvinnene kommer dårligere ut enn mennene. Ikke nødvendigvis slik å forstå at mennene "holder dem hjemme" – snarere at det virker som om flyktningkvinnene med sin bakgrunn har vanskeligere for å komme inn i det norske arbeidsmarkedet. En av fordelene mange av mennene i undersøkelsen har i forhold til dagens arbeidsmarked, er at de har bakgrunn i tekniske yrker, for eksempel bilmekanikk eller innen byggebransjen. I disse typiske mannsyrkene er det i dag skrikende behov for arbeidskraft, og dermed lett også for folk med innvandrerbakgrunn å få jobb.

I de familiene som ikke barnehageplass for sine små barn, blir det kvinnen som blir hjemmeværende og har ansvaret for å ta seg av barna – i henhold til tradisjonelt kjønnsrollemønster. Det er kun 1 av 14 kvinner i undersøkelsen som er positivt innstilt til kontantstøtteordningen.

Kapittel 3: Kontakt med det norske samfunnet og nordmenn

Det viser seg at det er en sammenheng mellom det å være i arbeid og det å ha kontakt med nordmenn også i fritiden. De som er sammen med nordmenn i fritiden har svært høy arbeidsdeltakelse. Hva som er årsak og virkning blir i dette tilfellet et klassisk ”høna og egget”-problem.

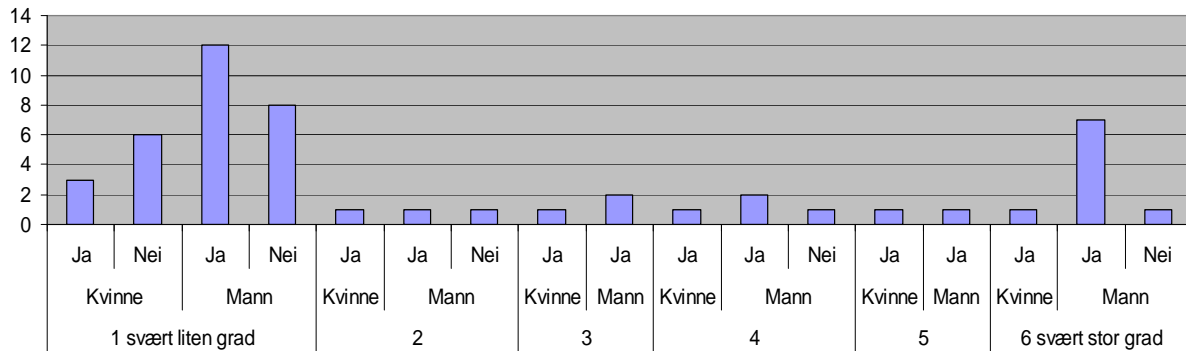


Fig. 6: Pivotert statistikk over sysselsetting (ja = i arbeid, nei = ikke i arbeid), kjønn og grad av samkvem med nordmenn i fritiden.

- Samtlige 6 kvinner uten arbeid treffer i svært liten grad nordmenn i fritiden.
- Samtlige av kvinnene som har kontakt med nordmenn i fritiden, er i arbeid.
- 8 av 11 arbeidsledige menn treffer nordmenn i svært liten grad i fritiden.
- Kun 3 av mennene som ikke har arbeid er i mer eller mindre jevnlig kontakt med nordmenn i fritiden.

En logisk sammenheng her er antakeligvis språkferdighet. Det vil være større sannsynlighet for samkvem med nordmenn i fritiden ettersom norskkunnskapene øker. Det samme gjelder mulighetene til å finne arbeid.

En utfordring for kommunen her blir å få flyktningkvinnene til å finne arenaer der flyktningene kan komme i kontakt med nordmenn uten at disse arenaene bærer preg av integreringstiltak, men at flyktningene kan gli inn i normale, naturlige norske settinger – det kan være gjennom aktivitet i barnas idrettslag, trim, jeger- og fiskeforening, sjakkklubb eller hvilke som helst andre former for organisert aktivitet der etniske nordmenn tilbringer fritiden.

Når det gjelder flyktingenes medievaner er det ikke noe en-til-enforhold mellom sysselsetting og presumptivt lite integrerende medievaner. Det er ingen markant sammenheng mellom bruk av avislesing, internett- og TV-vaner i forhold til arbeidsdeltakelse.

Undersøkelsen viser at flyktingenes barn i stor grad har sosialt samkvem med norske barn:

Alternatives	Percent	Value
1 Deltar i fritidsaktiviteter	65,6 %	21
2 Deltar ikke i fritidsaktiviteter	34,4 %	11
Total		32

Fig. 7: Deltakelse i fritidsaktivitet blant flyktningbarn.

Det er svært oppløftende at så stor andel av barna ser ut til å være med på organiserte fritidsaktiviteter. Mange av barna som er oppført som ikke-deltagende har dessuten så lav alder at det ikke er naturlig å delta i organiserte fritidsaktiviteter. Innvandrer-tjenestens praksis er å betale flyktningbarnas kontingenter til idrett og andre fritidsaktiviteter så lenge foreldrene deltar i introduksjonsprogrammet. Det ser ut til at de fleste flyktningene lar barna fortsette i disse aktivitetene også etter at den økonomiske støtten opphører.

Undersøkelsen viser også at svært mange av barna er mye sammen med norske barn også utenom organiserte aktiviteter:

Alternatives	Percent	Value
1 Leker med norske barn hele tiden	71,4 %	25
2	5,7 %	2
3	8,6 %	3
4	5,7 %	2
5	0,0 %	0
6 Leker aldri med norske barn	8,6 %	3
Total		35

Fig. 8: Oversikt over i hvilken grad flyktningenes barn leker med norske barn.

Kapittel 4: Trivsel

Generelt viser undersøkelsen at flyktingene trives godt i Nedre Eiker:

Alternatives	Percent	Value
1 mistrives veldig	6,0 %	3
3 middels trivsel	8,0 %	4
4 trives relativt godt	16,0 %	8
6 trives svært godt	70,0 %	35
Total		50

Fig. 8: Oversikt over flyktingenes trivsel i Nedre Eiker. (Skala fra 1-6. Alternativ 2 og 5 med 0 % svar er tatt ut av oversikten)

De fleste velger også å bli boende. Mye av årsaken er god tilgang på arbeid i distriktet pluss tilgang på rimelige boliger. Nedre Eiker er en av de mest overkommelige kommunene å etablere seg i på det sentrale Østlandet. Derfor opplever ikke Nedre Eiker utflyttingen mot Oslo så snart ”plikttiden” er ute, slik situasjonen er mange andre steder i landet. Som en konsekvens av dette er det nødvendig for kommunen å tenke langsiktig i forhold til hver enkelt flyktning, og vedkommendes deltakelse i arbeidslivet.

De aller fleste av flyktingene ønsker også at barna deres skal vokse opp i Nedre Eiker:

Alternatives	Percent	Value
1 Nedre Eiker	85,7 %	30
2 Annen norsk kommune	11,4 %	4
3 Hjemlandet	2,9 %	1
4 Annet land enn Norge og Hjemlandet	0,0 %	0
Total		35

Fig. 9: Oversikt over ønsket oppvekststed for barna.

Kapittel 5: Evaluering av introduksjonsprogrammets innhold

Et viktig element i introduksjonsprogrammet er opplæring i samfunnskunnskap. Fokuset ligger på kunnskap som har betydning i flyktingenes hverdag, som for eksempel norske lover, bevissthet rundt kulturforskjeller, praktisk kunnskap om boligforhold etc.

Alternatives	Percent	Value
1 Har fått tilstrekkelig informasjon	46,0 %	23
2 Har ikke fått tilstrekkelig informasjon	54,0 %	27
3 Vet ikke	0,0 %	0
Total		50

Fig. 10: Oversikt over flyktingenes egen formening om hvorvidt de har fått tilstrekkelig informasjon om det norske samfunnet i introduksjonsprogrammet.

Det er åpenbart at det er et behov for mer opplæring og informasjon om det norske samfunnet. Inntrykket er at også en del av respondentene som selv syntes de hadde fått nok informasjon om samfunnet, ikke hadde særlig høyt kunnskapsnivå. Nesten halvparten av de som ikke visste når det var valg, svarte at de hadde fått tilstrekkelig informasjon om det norske samfunnet. En slik manglende bevissthet rundt sine egne kunnskapshull er nok ganske betegnende for en del svake grupper. Her er det kanskje på sin plass å sitere den danske vismannen Piet Hein: ”At vide hvad man ikke ved, er dog en slags alvidenhet.” Det er antakelig et behov for å intensivere samfunnsopplæringen.

Evalueringen av introduksjonsprogrammets innhold peker stort sett i positiv retning, men er allikevel noe sprikende:

Fig. 11: Hvordan fungerte følgende i introduksjonsprogrammet? - skoleundervisning

Alternatives	Percent	Value
1 Svært dårlig	10,0 %	5
2	0,0 %	0
3	6,0 %	3
4	12,0 %	6
5	8,0 %	4
6 Svært bra	64,0 %	32
Total		50

Fig.12: Hvordan fungerte følgende i introduksjonsprogrammet? - språkpraksis

Alternatives	Percent	Value
1 Svært dårlig	7,3 %	3
2	2,4 %	1
3	12,2 %	5
4	7,3 %	3
5	2,4 %	1
6 Svært bra	68,3 %	28
Total		41

Fig. 13: Hvordan fungerte følgende i introduksjonsprogrammet? - arbeidspraksis

Alternatives	Percent	Value
1 Svært dårlig	2,5 %	1
2	0,0 %	0
3	10,0 %	4
4	7,5 %	3
5	5,0 %	2
6 Svært bra	75,0 %	30
Total		40

Fig. 14:

Hvordan fungerte følgende i introduksjonsprogrammet? - hjelp til å komme i arbeid

Alternatives	Percent	Value
1 Svært dårlig	44,9 %	22
2	2,0 %	1
3	2,0 %	1
4	0,0 %	0
5	4,1 %	2
6 Svært bra	46,9 %	23
Total		49

Fig. 15:

Hvordan fungerte følgende i introduksjonsprogrammet? - dataopplæring

Alternatives	Percent	Value
1 Svært dårlig	56,0 %	28
2	16,0 %	8
3	6,0 %	3
4	6,0 %	3
5	4,0 %	2
6 Svært bra	12,0 %	6
Total		50

Arbeidspraksis er den biten av programmet som får høyest score. Det ser ut til at flyktingene over lag også er godt fornøyd med skoleundervisningen og språkpraksis. Men det er stor splittelse når det gjelder hvorvidt de har fått hjelp til å komme i arbeid. Her er det nærmest en total polarisering – den ene halvparten er svært fornøyd, mens den andre er særdeles misfornøyd. 11 av de 17 som ikke er i arbeid gjenfinner vi blant de 22 som mener de har fått svært dårlig hjelp til å komme i arbeid. Det betyr at det også er 11 i arbeid som mener at deres deltakelse i arbeidslivet ikke skyldes innsats fra Voksenopplæringen, Innvandrertjenesten eller NAV. Hvis vi pivoterer statistikken, dvs. at resultatene for flere spørsmål slås sammen er det mulig å gjøre en interessant observasjon:

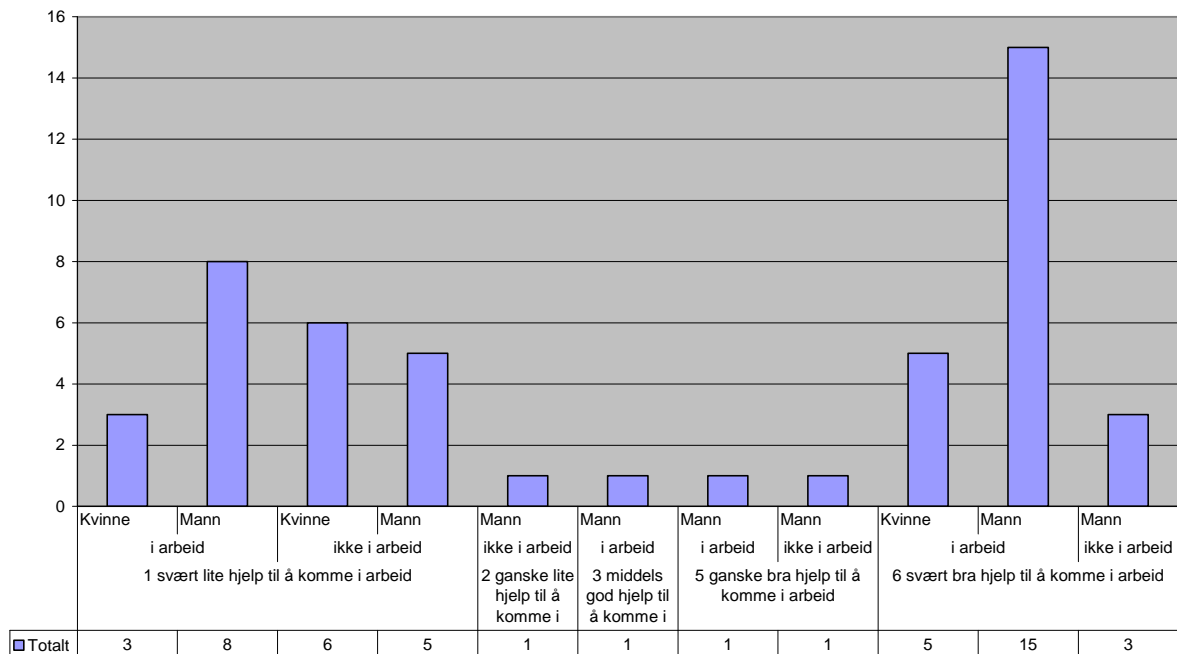


Fig. 16: Pivotert oversikt over i hvilken grad respondentene mener å ha fått hjelp til å finne arbeid fordelt etter arbeidsdeltakelse og kjønn.

Samtlige 6 kvinner uten arbeid gjenfinner vi i gruppen som mener at de ikke har fått hjelp til å finne arbeid. Omtrent halvparten av mennene uten arbeid svarer at de har fått lite hjelp til

finne arbeid. Her må det tillegges at en del av de mannlige respondentene i denne gruppen sliter med psykiske lidelser av ulik art og muligens ikke er egnet for deltakelse i arbeidslivet. Når det gjelder de 6 arbeidsledige kvinnene er dette individer som definitivt hører hjemme i et aktivt arbeidsliv.

Fig. 17:

I hvilken grad - ble dine erfaringer bygget videre på i introduksjonsprogrammet?

Alternatives	Percent	Value
1 I svært liten grad	76,0 %	38
2	2,0 %	1
3	4,0 %	2
4	6,0 %	3
5	0,0 %	0
6 I svært stor grad	12,0 %	6
Total		50

Det viser seg at de fleste er av den oppfatning at de har måttet starte helt på nytt igjen og at deres tidligere arbeidserfaring ikke ble tatt i betraktning underveis i introduksjonsprogrammet. I mange tilfeller er flyktingene selv smertelig klar over at deres yrkesbakgrunn fra hjemlandet ikke kvalifiserer dem til tilsvarende arbeid i Norge, og har innfunnet seg med dette. Det bør allikevel legges merke til at en såpass høy andel mener tidligere yrkeserfaring ikke har blitt tatt hensyn til.

Fig. 18:

Har du blitt bedt om å dokumentere norskkunnskaper i forbindelse med jobbsøknad?

Alternatives	Percent	Value
1 Ja	6,0 %	3
2 Nei	94,0 %	47
Total		50

Nesten alle respondentene forklarer at deres norskkunnskaper blir vurdert på bakgrunn av hvordan de presterer muntlig i løpet av jobbintervjuet, og at så å si ingen etterspør dokumentasjon på gjennomført norskkurs.

VEDLEGG: KOMPLETT QUESTBACK-STATISTIKK, SAMTLIGE SPØRSMÅL I UNDERSØKELSEN.

SPILLER VI PÅ SAMME LAG?

Published from 05.09.2007 to 04.11.2007
50 responses (1 unique)

1. Flyktning/innvandrers kjønn

Alternatives	Percent	Value
1 Kvinne	28,0 %	14
2 Mann	72,0 %	36
Total		50
Mean		1,72
Standard Deviation		0,45
Median		2,0

2. Flyktning/innvandrers opprinnelses land

Alternatives	Percent	Value
1 Afghanistan	44,0 %	22
2 Iran	12,0 %	6
3 Irak	10,0 %	5
4 Russland	4,0 %	2
5 Palestina	4,0 %	2
6 Liberia	10,0 %	5
7 Tidl. Jugoslavia	8,0 %	4
8 Annet land	8,0 %	4
Total		50
Mean		3,14
Standard Deviation		2,50
Median		2,0

3. Er du i arbeid?

Alternatives	Percent	Value
1 Ja	66,0 %	33
2 Nei	34,0 %	17
Total		50
Mean		1,34
Standard Deviation		0,47
Median		1,0

4. Hva er din hovedinntektskilde? (Routed – kun stilt til de som svarte nei på spml. 3)

Alternatives	Percent	Value
1 Arbeidsledighetstrygd	50,0 %	7
2 Attføring	7,1 %	1
3 Uføretrygd	7,1 %	1
4 Annen trygd	14,3 %	2
5 Sosialstønad	14,3 %	2
6 Kontantstøtte	7,1 %	1
Total		14
Mean		2,57
Standard Deviation		1,80
Median		1,5

5. Trivsel i Nedre Eiker

Alternatives	Mean	Standard Deviation	Median
1 I hvilken grad trives du i Nedre Eiker (1=veldig dårlig og 6=veldig bra)		4,44	1,06

5.1 Trivsel i Nedre Eiker - I hvilken grad trives du i Nedre Eiker (1=veldig dårlig og 6=veldig bra)

Alternatives	Percent	Value
1 1	6,0 %	3
2 2	0,0 %	0
3 3	8,0 %	4
4 4	16,0 %	8
5 6	70,0 %	35
Total		50

Mean		4,44
Standard Deviation		1,06
Median		5,0

7. Har du barn bosatt i Norge?

Alternatives	Percent	Value
1 Ja	70,0 %	35
2 Nei	30,0 %	15
Total		50

Mean		1,30
Standard Deviation		0,46
Median		1,0

8. Trivsel i Nedre Eiker for barna

Alternatives	Mean	Standard Deviation	Median
1 I hvilken grad trives barna i Nedre Eiker (1=veldig dårlig og 6=veldig bra)		4,71	0,81

8.1 Trivsel i Nedre Eiker for barna - I hvilken grad trives barna i Nedre Eiker (1=veldig dårlig og 6=veldig bra)

Alternatives	Percent	Value
1 1	2,9 %	1
2 2	0,0 %	0
3 3	5,7 %	2
4 4	5,7 %	2
5 6	85,7 %	30
Total		35

Mean		4,71
Standard Deviation		0,81
Median		5,0

10. Ideelt sett hvor ville du helst la barna dine vokse opp?

Alternatives	Percent	Value
1 Nedre Eiker	85,7 %	30
2 Annen norsk kommune	11,4 %	4
3 Hjemlandet	2,9 %	1
4 Annet land enn Norge og Hjemlandet	0,0 %	0
Total		35

Mean		1,17
Standard Deviation		0,45
Median		1,0

11. Hva gjør barna dine?

Alternatives	Mean	Standard Deviation	Median	
1 Barnehage		1,00	0,00	1,0

2	Barneskole	1,00	0,00	1,0
3	Ungdomsskole	1,00	0,00	1,0
4	Videregående skole	1,00	0,00	1,0
5	Høyere utdanning			
6	Jobber	1,00	0,00	1,0
7	Hjemmeværende under 3 år	1,00	0,00	1,0
8	Hjemmeværende 3-6 år			
9	Hjemmeværende over 16 år			

11.1 Hva gjør barna dine? - Barnehage

Alternatives	Percent	Value
1 Flere alt. er mulig	100,0 %	10
Total		10
Mean		1,00
Standard Deviation		0,00
Median		1,0

11.2 Hva gjør barna dine? - Barneskole

Alternatives	Percent	Value
1 Flere alt. er mulig	100,0 %	23
Total		23
Mean		1,00
Standard Deviation		0,00
Median		1,0

11.3 Hva gjør barna dine? - Ungdomsskole

Alternatives	Percent	Value
1 Flere alt. er mulig	100,0 %	7
Total		7
Mean		1,00
Standard Deviation		0,00
Median		1,0

11.4 Hva gjør barna dine? - Videregående skole

Alternatives	Percent	Value
1 Flere alt. er mulig	100,0 %	4
Total		4
Mean		1,00
Standard Deviation		0,00
Median		1,0

11.5 Hva gjør barna dine? - Høyere utdanning

Alternatives	Percent	Value
1 Flere alt. er mulig	0,0 %	0
Total		0
Mean		
Standard Deviation		
Median		

11.6 Hva gjør barna dine? - Jobber

Alternatives	Percent	Value
1 Flere alt. er mulig	100,0 %	1
Total		1
Mean		1,00
Standard Deviation		0,00
Median		1,0

11.7 Hva gjør barna dine? - Hjemmeværende under 3 år

Alternatives	Percent	Value
1 Flere alt. er mulig	100,0 %	10
Total		10

Mean		1,00
Standard Deviation		0,00
Median		1,0

11.8 Hva gjør barna dine? - Hjemmeværende 3-6 år

Alternatives	Percent	Value
1 Flere alt. er mulig	0,0 %	0
Total		0

Mean		
Standard Deviation		
Median		

11.9 Hva gjør barna dine? - Hjemmeværende over 16 år

Alternatives	Percent	Value
1 Flere alt. er mulig	0,0 %	0
Total		0

Mean		
Standard Deviation		
Median		

12. Ønsker du at barna dine skal være yrkesaktive?

Alternatives	Mean	Standard Deviation	Median
1 GUTTER	1,00	0,00	1,0
2 JENTER	1,00	0,00	1,0

12.1 Ønsker du at barna dine skal være yrkesaktive? - GUTTER

Alternatives	Percent	Value
1 Ja	100,0 %	32
2 Nei	0,0 %	0
Total		32

Mean		1,00
Standard Deviation		0,00
Median		1,0

12.2 Ønsker du at barna dine skal være yrkesaktive? - JENTER

Alternatives	Percent	Value
1 Ja	100,0 %	35
2 Nei	0,0 %	0
Total		35

Mean		1,00
Standard Deviation		0,00
Median		1,0

13. Hva er best for familier med barn 1 - 3 år?

Alternatives	Percent	Value
1 Barnehage	90,0 %	45
2 Kontantstøtte	10,0 %	5
Total		50

Mean		1,10
Standard Deviation		0,30
Median		1,0

14. I hvilken grad leker barna dine med norske barn?

Alternatives	Percent	Value
1 1=Leker med norske barn hele tiden	71,4 %	25
2 2	5,7 %	2
3 3	8,6 %	3
4 4	5,7 %	2
5 5	0,0 %	0
6 6= Leker aldri med norske barn	8,6 %	3
Total		35
Mean		1,83
Standard Deviation		1,54
Median		1,0

15. Hvilket språk bruker barna dine når de leker?

Alternatives	Percent	Value
1 Norsk	24,2 %	8
2 Morsmål	9,1 %	3
3 Både norsk og morsmål	66,7 %	22
4 Annet fremmedspråk	0,0 %	0
Total		33
Mean		2,42
Standard Deviation		0,85
Median		3,0

16. I hvilken grad behersker barna morsmålet?

Alternatives	Percent	Value
1 Svært godt	16,1 %	5
2 Nokså godt	54,8 %	17
3 Nokså dårlig	25,8 %	8
4 Svært dårlig	3,2 %	1
Total		31
Mean		2,16
Standard Deviation		0,72
Median		2,0

17. Er barna med på fritidsaktiviteter?

Alternatives	Percent	Value
1 Ja	65,6 %	21
2 Nei	34,4 %	11
Total		32
Mean		1,34
Standard Deviation		0,47
Median		1,0

18. Er økonomi et hinder for å være med på fritidsaktiviter? (Routed – spml. stilt kun til de som svarte 'nei' på spml. 17)

Alternatives	Percent	Value
1 Ja	9,1 %	1
2 Nei	81,8 %	9
3 Vet ikke	9,1 %	1
Total		11
Mean		1,90
Standard Deviation		0,30
Median		2,0

19. Ønsker du at barna skal være med på fritidsaktiviter? (Routed – spml. stilt kun til de som svarte 'nei' på spml. 17)

Alternatives	Percent	Value
1 Ja	36,4 %	4
2 Nei	54,5 %	6
3 Vet ikke	9,1 %	1
Total		11

Mean		1,60
Standard Deviation		0,49
Median		2,0

20. Hvor godt forstår du informasjonen fra skole/barnehage?

Alternatives	Percent	Value
1 1;Ikke i det hele tatt	7,1 %	2
2 2	10,7 %	3
3 3	21,4 %	6
4 4	25,0 %	7
5 5	14,3 %	4
6 6;Svært godt	21,4 %	6
Total		28

Mean		3,93
Standard Deviation		1,51
Median		4,0

21. Hvordan er informasjonen fra skole/barnehage når det gjelder språkbruk?

Alternatives	Percent	Value
1 1;Språket er svært vanskelig å forstå	7,1 %	2
2 2	10,7 %	3
3 3	25,0 %	7
4 4	25,0 %	7
5 5	10,7 %	3
6 6;Svært språket er lett å forstå	21,4 %	6
Total		28

Mean		3,86
Standard Deviation		1,51
Median		4,0

22. Følger du med på barnas skolearbeid?

Alternatives	Percent	Value
1 1;Hver dag	56,0 %	14
2 2	12,0 %	3
3 3	4,0 %	1
4 4	8,0 %	2
5 5	4,0 %	1
6 6;Aldri	16,0 %	4
Total		25

Mean		2,40
Standard Deviation		1,92
Median		1,0

23. Hvilket lands skole har best

Alternatives	Mean	Standard Deviation	Median
1 disiplin	1,16	0,37	1,0
2 kvalitet	1,12	0,32	1,0
3 lærere	1,10	0,30	1,0
4 læring	1,12	0,32	1,0

23.1 Hvilket lands skole har best - disiplin

Alternatives	Percent	Value
1 Norsk skole	84,0 %	42
2 Hjemlandets skole	16,0 %	8
Total		50

Mean		1,16
Standard Deviation		0,37
Median		1,0

23.2 Hvilket lands skole har best - kvalitet

Alternatives	Percent	Value
1 Norsk skole	88,0 %	44
2 Hjemlandets skole	12,0 %	6
Total		50

Mean		1,12
Standard Deviation		0,32
Median		1,0

23.3 Hvilket lands skole har best - lærere

Alternatives	Percent	Value
1 Norsk skole	90,0 %	45
2 Hjemlandets skole	10,0 %	5
Total		50

Mean		1,10
Standard Deviation		0,30
Median		1,0

23.4 Hvilket lands skole har best - læring

Alternatives	Percent	Value
1 Norsk skole	88,0 %	44
2 Hjemlandets skole	12,0 %	6
Total		50

Mean		1,12
Standard Deviation		0,32
Median		1,0

24. Hvor ofte deltar du på skolens/barnehagens

Alternatives	Mean	Standard Deviation	Median
1 aktiviteter	3,32	0,76	3,0
2 avslutninger	3,39	0,72	3,0
3 foreldremøter	3,04	0,78	3,0

24.1 Hvor ofte deltar du på skolens/barnehagens - aktiviteter

Alternatives	Percent	Value
1 Hver uke	0,0 %	0
2 Hver måned	3,6 %	1
3 Hvert halvår	75,0 %	21
4 En gang i året	7,1 %	2
5 Aldri	14,3 %	4
Total		28

Mean		3,32
Standard Deviation		0,76
Median		3,0

24.2 Hvor ofte deltar du på skolens/barnehagens - avslutninger

Alternatives	Percent	Value
1 Hver uke	0,0 %	0
2 Hver måned	0,0 %	0
3 Hvert halvår	75,0 %	21
4 En gang i året	10,7 %	3
5 Aldri	14,3 %	4
Total		28
Mean		3,39
Standard Deviation		0,72
Median		3,0

24.3 Hvor ofte deltar du på skolens/barnehagens - foreldremøter

Alternatives	Percent	Value
1 Hver uke	0,0 %	0
2 Hver måned	21,4 %	6
3 Hvert halvår	60,7 %	17
4 En gang i året	10,7 %	3
5 Aldri	7,1 %	2
Total		28
Mean		3,04
Standard Deviation		0,78
Median		3,0

25. Har du fått tilstrekkelig informasjon om det norske samfunn av Innvandrertjenesten/Voksenopplæringa?

Alternatives	Percent	Value
1 Ja	46,0 %	23
2 Nei	54,0 %	27
3 Vet ikke	0,0 %	0
Total		50
Mean		1,54
Standard Deviation		0,50
Median		2,0

26. I hvilken grad har du kontakt med

Alternatives	Mean	Standard Deviation	Median
1 nordmenn i arbeidstiden	5,30	1,61	6,0
2 egen nasjonalitet i arbeidstiden	1,41	1,26	1,0
3 nordmenn i fritiden	2,48	1,99	1,0
4 egen nasjonalitet i fritiden	5,28	1,60	6,0

26.1 I hvilken grad har du kontakt med - nordmenn i arbeidstiden

Alternatives	Percent	Value
1 1=Svært liten grad	10,9 %	5
2 2	0,0 %	0
3 3	2,2 %	1
4 4	4,3 %	2
5 5	0,0 %	0
6 6=I svært stor grad	82,6 %	38
Total		46
Mean		5,30
Standard Deviation		1,61
Median		6,0

26.2 I hvilken grad har du kontakt med - egen nasjonalitet i arbeidstiden

Alternatives	Percent	Value
1 1= Svært liten grad	87,0 %	40
2 2	4,3 %	2
3 3	2,2 %	1
4 4	0,0 %	0
5 5	0,0 %	0
6 6= I svært stor grad	6,5 %	3
Total		46
Mean		1,41
Standard Deviation		1,26
Median		1,0

26.3 I hvilken grad har du kontakt med - nordmenn i fritiden

Alternatives	Percent	Value
1 1= Svært liten grad	58,0 %	29
2 2	6,0 %	3
3 3	6,0 %	3
4 4	8,0 %	4
5 5	4,0 %	2
6 6= I svært stor grad	18,0 %	9
Total		50
Mean		2,48
Standard Deviation		1,99
Median		1,0

26.4 I hvilken grad har du kontakt med - egen nasjonalitet i fritiden

Alternatives	Percent	Value
1 1= Svært liten grad	8,0 %	4
2 2	4,0 %	2
3 3	4,0 %	2
4 4	2,0 %	1
5 5	0,0 %	0
6 6= I svært stor grad	82,0 %	41
Total		50
Mean		5,28
Standard Deviation		1,60
Median		6,0

27. Hvordan fungerte følgende i introduksjonsprogrammet?

Alternatives	Mean	Standard Deviation	Median
1 språkpraksis	5,00	1,62	6,0
2 skoleundervisning	5,00	1,61	6,0
3 arbeidspraksis	5,38	1,22	6,0
4 hjelp til å komme i arbeid	3,57	2,42	5,0
5 dataopplæring	2,22	1,76	1,0

27.1 Hvordan fungerte følgende i introduksjonsprogrammet? - språkpraksis

Alternatives	Percent	Value
1 1= Svært dårlig	7,3 %	3
2 2	2,4 %	1
3 3	12,2 %	5
4 4	7,3 %	3
5 5	2,4 %	1
6 6= Svært bra	68,3 %	28
Total		41
Mean		5,00
Standard Deviation		1,62
Median		6,0

27.2 Hvordan fungerte følgende i introduksjonsprogrammet? - skoleundervisning

Alternatives	Percent	Value
1 1; Svært dårlig	10,0 %	5
2 2	0,0 %	0
3 3	6,0 %	3
4 4	12,0 %	6
5 5	8,0 %	4
6 6; Svært bra	64,0 %	32
Total		50
Mean		5,00
Standard Deviation		1,61
Median		6,0

27.3 Hvordan fungerte følgende i introduksjonsprogrammet? - arbeidspraksis

Alternatives	Percent	Value
1 1; Svært dårlig	2,5 %	1
2 2	0,0 %	0
3 3	10,0 %	4
4 4	7,5 %	3
5 5	5,0 %	2
6 6; Svært bra	75,0 %	30
Total		40
Mean		5,38
Standard Deviation		1,22
Median		6,0

27.4 Hvordan fungerte følgende i introduksjonsprogrammet? - hjelp til å komme i arbeid

Alternatives	Percent	Value
1 1; Svært dårlig	44,9 %	22
2 2	2,0 %	1
3 3	2,0 %	1
4 4	0,0 %	0
5 5	4,1 %	2
6 6; Svært bra	46,9 %	23
Total		49
Mean		3,57
Standard Deviation		2,42
Median		5,0

27.5 Hvordan fungerte følgende i introduksjonsprogrammet? - dataopplæring

Alternatives	Percent	Value
1 1; Svært dårlig	56,0 %	28
2 2	16,0 %	8
3 3	6,0 %	3
4 4	6,0 %	3
5 5	4,0 %	2
6 6; Svært bra	12,0 %	6
Total		50
Mean		2,22
Standard Deviation		1,76
Median		1,0

28. Hvem har ansvar for at barna kan norsk før de begynner på skolen?

Alternatives	Percent	Value
1 Kommunen	18,0 %	9
2 Foreldrene	82,0 %	41
Total		50
Mean		1,82
Standard Deviation		0,38
Median		2,0

29. Hvor ofte

Alternatives	Mean	Standard Deviation	Median
1 bruker du data/internett?	4,16	1,59	5,0
2 betaler du regninger på internett?	2,88	1,39	4,0
3 betaler du regninger via brevgiro?	1,42	0,98	1,0
4 betaler du regning i bank?	1,24	0,65	1,0
5 leser du nyheter fra hjemlandet på internett?	3,26	1,52	4,0
6 leser du norske aviser?	3,40	1,71	4,0
7 bruker du e-port for i kontakt med hjemlandet?	2,61	1,60	3,0
8 ser du på Tv kanaler fra hjemlandet?	3,96	1,84	5,0
9 ser barna på TV kanaler fra hjemlandet?	3,51	1,75	4,0
10 ser du på norske TV kanaler?	4,84	0,81	5,0
11 Hvor ofte ser barna på norske TV kanaler?	4,88	0,68	5,0

29.1 Hvor ofte - bruker du data/internett?

Alternatives	Percent	Value
1 Aldri	18,0 %	9
2 Hvert kvartal	0,0 %	0
3 Hver måned	2,0 %	1
4 Hver uke	18,0 %	9
5 Hver dag	52,0 %	26
6 Mange timer pr dag	10,0 %	5
Total		50
Mean		4,16
Standard Deviation		1,59
Median		5,0

29.2 Hvor ofte - betaler du regninger på internett?

Alternatives	Percent	Value
1 Aldri	34,0 %	17
2 Hvert kvartal	0,0 %	0
3 Hver måned	12,0 %	6
4 Hver uke	52,0 %	26
5 Hver dag	2,0 %	1
6 Mange timer pr dag	0,0 %	0
Total		50
Mean		2,88
Standard Deviation		1,39
Median		4,0

29.3 Hvor ofte - betaler du regninger via brevgiro?

Alternatives	Percent	Value
1 Aldri	84,0 %	42
2 Hvert kvartal	0,0 %	0
3 Hver måned	6,0 %	3
4 Hver uke	10,0 %	5
5 Hver dag	0,0 %	0
6 Mange timer pr dag	0,0 %	0
Total		50
Mean		1,42
Standard Deviation		0,98
Median		1,0

29.4 Hvor ofte - betaler du regning i bank?

Alternatives	Percent	Value
1 Aldri	88,0 %	44
2 Hvert kvartal	0,0 %	0
3 Hver måned	12,0 %	6
4 Hver uke	0,0 %	0
5 Hver dag	0,0 %	0
6 Mange timer pr dag	0,0 %	0
Total		50

Mean		1,24
Standard Deviation		0,65
Median		1,0

29.5 Hvor ofte - leser du nyheter fra hjemlandet på internett?

Alternatives	Percent	Value
1 Aldri	28,0 %	14
2 Hvert kvartal	0,0 %	0
3 Hver måned	12,0 %	6
4 Hver uke	38,0 %	19
5 Hver dag	22,0 %	11
6 Mange timer pr dag	0,0 %	0
Total		50

Mean		3,26
Standard Deviation		1,52
Median		4,0

29.6 Hvor ofte - leser du norske aviser?

Alternatives	Percent	Value
1 Aldri	32,0 %	16
2 Hvert kvartal	0,0 %	0
3 Hver måned	2,0 %	1
4 Hver uke	28,0 %	14
5 Hver dag	38,0 %	19
6 Mange timer pr dag	0,0 %	0
Total		50

Mean		3,40
Standard Deviation		1,71
Median		4,0

29.7 Hvor ofte - bruker du e-post for i kontakt med hjemlandet?

Alternatives	Percent	Value
1 Aldri	46,9 %	23
2 Hvert kvartal	0,0 %	0
3 Hver måned	12,2 %	6
4 Hver uke	26,5 %	13
5 Hver dag	14,3 %	7
6 Mange timer pr dag	0,0 %	0
Total		49

Mean		2,61
Standard Deviation		1,60
Median		3,0

29.8 Hvor ofte - ser du på TV-kanaler fra hjemlandet?

Alternatives	Percent	Value
1 Aldri	26,0 %	13
2 Hvert kvartal	2,0 %	1
3 Hver måned	0,0 %	0
4 Hver uke	4,0 %	2
5 Hver dag	58,0 %	29
6 Mange timer pr dag	10,0 %	5
Total		50

Mean		3,96
Standard Deviation		1,84
Median		5,0

29.9 Hvor ofte - ser barna på TV kanaler fra hjemlandet?

Alternatives	Percent	Value
1 Aldri	31,4 %	11
2 Hvert kvartal	0,0 %	0
3 Hver måned	0,0 %	0
4 Hver uke	22,9 %	8
5 Hver dag	45,7 %	16
6 Mange timer pr dag	0,0 %	0
Total		35
Mean		3,51
Standard Deviation		1,75
Median		4,0

29.10 Hvor ofte - ser du på norske TV kanaler?

Alternatives	Percent	Value
1 Aldri	4,0 %	2
2 Hvert kvartal	0,0 %	0
3 Hver måned	0,0 %	0
4 Hver uke	2,0 %	1
5 Hver dag	92,0 %	46
6 Mange timer pr dag	2,0 %	1
Total		50
Mean		4,84
Standard Deviation		0,81
Median		5,0

29.11 Hvor ofte - Hvor ofte ser barna på norske TV kanaler?

Alternatives	Percent	Value
1 Aldri	2,9 %	1
2 Hvert kvartal	0,0 %	0
3 Hver måned	0,0 %	0
4 Hver uke	0,0 %	0
5 Hver dag	97,1 %	33
6 Mange timer pr dag	0,0 %	0
Total		34
Mean		4,88
Standard Deviation		0,68
Median		5,0

30. Har du

Alternatives	Mean	Standard Deviation	Median
1 fått større økonomisk ansvar for familien i hjemlandet etter at du kom til Norge?	1,43	0,49	1,0
2 gitt støtte til skolegang for familiens barn i hjemlandet?	1,45	0,50	1,0

30.1 Har du - fått større økonomisk ansvar for familien i hjemlandet etter at du kom til Norge?

Alternatives	Percent	Value
1 Ja	57,1 %	28
2 Nei	42,9 %	21
Total		49
Mean		1,43
Standard Deviation		0,49
Median		1,0

30.2 Har du - gitt støtte til skolegang for familiens barn i hjemlandet?

Alternatives	Percent	Value
1 Ja	55,1 %	27
2 Nei	44,9 %	22
Total		49

Mean		1,45
Standard Deviation		0,50
Median		1,0

31. Når er det valg i neste gang?

Alternatives	Percent	Value
1 Riktig svar	76,0 %	38
2 Feil svar	24,0 %	12
Total		50

Mean		1,24
Standard Deviation		0,43
Median		1,0

32. I hvilken grad

Alternatives	Mean	Standard Deviation	Median
1 blir flykningene i NEK rettferdig behandlet?	4,76	1,46	5,0
2 ble dine erfaringer bygget videre på i introduksjonsprogrammet?	1,88	1,72	1,0

32.1 I hvilken grad - blir flykningene i NEK rettferdig behandlet?

Alternatives	Percent	Value
1 1=Svært liten grad	6,0 %	3
2 2	2,0 %	1
3 3	10,0 %	5
4 4	20,0 %	10
5 5	16,0 %	8
6 6=Svært stor grad	46,0 %	23
Total		50

Mean		4,76
Standard Deviation		1,46
Median		5,0

32.2 I hvilken grad - ble dine erfaringer bygget videre på i introduksjonsprogrammet?

Alternatives	Percent	Value
1 1=Svært liten grad	76,0 %	38
2 2	2,0 %	1
3 3	4,0 %	2
4 4	6,0 %	3
5 5	0,0 %	0
6 6=Svært stor grad	12,0 %	6
Total		50

Mean		1,88
Standard Deviation		1,72
Median		1,0

33. Har du blitt bedt om å dokumentere norskkunnskaper i forbindelse med jobsøknad?

Alternatives	Percent	Value
1 Ja	6,0 %	3
2 Nei	94,0 %	47
Total		50

Mean		1,94
Standard Deviation		0,24
Median		2,0