



**Unjarggá gielda/
Nesseby kommune**

Økonomiplan 2007 – 2010 Og Budsjett 2007



Foto: Eva Marie Nilssen

Vedtatt av kommunestyret den ...19.12.2006

Innholdsfortegnelse

Rådmannens generelle betraktninger for perioden	3
Innledning	4
Kommunens rammebetingelser	4
Befolkningsutvikling	4
Prognose folketall for neste år og for økonomiplanperioden	5
Frie inntekter	5
Skatt og rammetilskudd	5
Momskompensasjon	6
Rentekompensasjon for investeringer og andre frie inntekter	7
Lønns- og prisvekst, endringer i pensjonsutgiftene, arbeidsgiveravgift	7
Driftsbudsjett	9
Investeringsprosjekter i planperioden	12
Investeringsprosjekter og finansiering i økonomiplanperioden 2007 - 2010	14
Oversikt over renteutgifter, låneavdrag og avsetninger til gjeldsavdragsfond	17
Beregning av kommunens lånegjeldsutvikling i planperioden 2007 - 2010	18
Kommunens fondsutvikling i planperioden 2007 - 2010:	18
Vårt mål og styringssystem	20
Fokusområde økonomi	22
Fokusområde samfunn	22
Fokusområde tjenester	23
Fokusområde organisasjon	23
Virksomhetsplaner	24
Tertialrapporter	24

Rådmannens generelle betraktninger for perioden

I dette dokumentet presenteres rådmannens forslag til budsjett for 2007, og økonomiplan for perioden 2007 – 2010.

Proessen med utforming av forslag til budsjett og økonomsplan følger den såkalte milepælprosessen. Budsjettprosessen har foregått i nær dialog med Formannskapet. Virksomhetene v/virksomhetsleder har deltatt i hele prosessen fram mot endelig budsjett og økonomiplan.

Regjeringens forslag til økonomiske rammer for 2007 innebærer en reell vekst i kommunesektorens samlede inntekter på kr. 5.4 milliarder eller 2,2%. Reell vekst blir på kr. 2,4 milliarder, eller 1,4 % i frie inntekter. Dette er økning på overordnet nivå. For Nesseby kommune vil bla. endringer i folketall innvirke på rammetilskudd og skatteinntekter

For Nesseby kommune innebærer forslag til statsbudsjett en vekst i rammetilskudd inklusiv selskapskatt kr. 1,56 millioner fra 2006 til 2007. Denne økningen går med til å dekke lønnsvekst og prisvekst.

Forslaget for budsjett 2007 vil gi et netto driftsresultat på kr. 1.484 millioner. Dette er en økning på kr. 335.000 fra 2006. Målsettingen er et om gjennomsnittlig netto driftsresultat på ca. 2% av frie inntekter i økonomiplanperioden, dvs. ca. 1.100.000. Økonomiplanen innfrir målsettingen i planperioden.

Kommunale avgifter blir i hovedsak slik de var i 2006.

Denne økonomiplanen bygger på de styringssignaler som er gitt i forslag til statsbudsjett. Særlig gjelder dette lønnsvekst, prisvekst, skatteinntekter og forventet rammetilskudd.

Lokale politiske prioriteringer og innspill er så lagt som mulig innarbeidet i budsjett, økonomiplan og investeringsbudsjett.

Det må presiseres at forutsigbarheten i forhold til rammetilskudd og skatteinntekter er betydelig mindre nå enn tidligere. En ytterligere reduksjon i folketall vil medføre redusert rammetilskudd for 2007.

Den store utfordringen for Nesseby kommune er fortsatt å få vekst i etablering av arbeidsplasser og befolkningsvekst. Det er derfor flere tiltak i forslag budsjett og økonomiplan som vil lege til rette for samfunnsutvikling og næringsutvikling. Fra 2007 vil næring, kultur og språk være satsingsområder.

Nesseby kommune står overfor mulige nyinvesteringer som sentrumsforskjønning, konferansesenter og samisk oppvekstsenter. Utfordringen blir å finne rom for å finansiere slike tiltak.

Det vises for øvrig til kommentarer under hver virksomhetsområde.

Innledning.

Årsbudsjettet for 2007 og økonomiplanen for 2007-2010 er ett og samme dokument.

Følgende endringer er gjort fra forrige årsbudsjett/økonomiplan:

- Frie inntekter og rente og avdragsberegningene tas med først i driftsoversikten. Dette gir er oversikt hva som er til fordeling til de forskjellige virksomhetene. Differansen mellom beløp til fordeling på virksomhetene og det som vedtas fordelt utgjør nettodriftsresultatet de respektive år.
- Organisasjonsendringer og andre endringer:
Formannskapet og kommunestyrets tilleggsbevilgninger, bevilgninger til nyetablerere samt avsatte midler til lønns- og prisvekst er skilt ut som et eget område.
- Revisjonsutgiftene er skilt ut som et eget planområde. Her inngår utgifter til regnskapsrevisjon, forvaltningsrevisjon og utgifter til kontrollutvalget.
- Rådmannens stab utgjør et eget planområde som omfatter: rådmann, kommunalleder, personal, rådgivere, sentralbord, sekretariat, arkiv og it.
- Næring, språk og kultur utgjør et eget planområde som omfatter: Samfundsutviklere, språkmedarbeidere og kulturfunksjoner.

Kommunens rammebetingelser

Befolkningsutvikling

Nesseby kommune har hatt følgende befolkningsutvikling de siste 10 årene:

	1996	1997	1998	1999	2000	2001	2002	2003	2004	2005	2006
Kvinner	504					483	465	456	454	439	431
Menn	554					486	501	473	473	462	461
0 åringer	16				4	10	6	9	9	1	2
1-5 år	71				54	52	50	39	34	32	34
6-15 år	126				113	109	110	108	108	99	102
16-18 år	33				39	46	46	48	43	47	43
19-24 år	88				54	54	55	52	52	51	51
25-66 år	546				527	522	533	510	510	493	481
67-79 år	133				125	120	117	115	124	120	122
80 år og over	45					50	49	48	47	58	57
Sum folketall	1 058	1 041	1 035	1 021	965	963	966	929	927	901	892
Samlet befolkning:											
Årlig %-vis endring		-1,6 %	-0,6 %	-1,4 %	-5,5 %	-0,2 %	0,3 %	-3,8 %	-0,2 %	-2,8 %	-1,0 %
Endring fra utgangsåret		-0,016	-0,022	-0,035	-0,088	-0,09	-0,087	-0,122	-0,124	-0,148	-0,157
Barn og unge (0-15 år)	213	0	0	0	171	171	166	156	151	132	138
Vgs og arbeidsliv (16-66 år)	634	0	0	0	581	576	588	562	562	544	532
Eldre (67 år og over)	178	0	0	0	125	170	166	163	171	178	179
%-vis endring fra året før:											
Barn og unge (0-15 år)		-1				0	-0,029	-0,06	-0,032	-0,126	0,0455
Vgs og arbeidsliv (16-66 år)		-1				-0,009	0,0208	-0,044	0	-0,032	-0,022
Eldre (67 år og over)		-1				0,36	-0,024	-0,018	0,0491	0,0409	0,0056
%-vis endring fra utgangsåret:											
Barn og unge (0-15 år)		-1	-1	-1	-0,197	-0,197	-0,221	-0,268	-0,291	-0,38	-0,352
Vgs og arbeidsliv (16-66 år)		-1	-1	-1	-0,084	-0,091	-0,073	-0,114	-0,114	-0,142	-0,161

år)											
Eldre (67 år og over)		-1	-1	-1	-0,298	-0,045	-0,067	-0,084	-0,039	0	0,0056

Tallene er hentet fra SSB. Aldersfordelingen og kjønnsfordelingen er foretatt fra og med år 2000/2001.

Prognose folketall for neste år og for økonomiplanperioden

Prognosen for folketallsutviklingen bygger på SSB's prognose for lavalternativet for folketallsutvikling

BEFOLKNINGSPROGNOSE

	01.jan	P R O G N O S E									
	2006	2007	2008	2009	2010	2011	2012	2013	2014	2015	2016
0-5 år	36	35	35	33	32	30	29	29	28	28	28
6-15 år	102	102	100	98	96	94	93	92	90	90	88
16-66 år	575	574	565	556	543	537	533	526	521	511	505
67-79 år	122	122	119	118	115	115	112	110	109	109	108
80-89 år	54	53	50	48	50	50	49	49	48	48	47
90 år og eldre	3	2	2	2	2	2	2	2	2	2	2
Sum folketall	892	888	871	855	838	828	818	808	798	788	778
Samlet befolkning:											
Årlig %-vis endring		-0,4 %	-1,9 %	-1,8 %	-2,0 %	-1,2 %	-1,2 %	-1,2 %	-1,2 %	-1,3 %	-1,3 %
Barn og unge (0-15 år)	138	137	135	131	128	124	122	121	118	118	116
Vgs og arbeidsliv (16-66 år)	575	574	565	556	543	537	533	526	521	511	505
Eldre (67 år og over)	179	177	171	168	167	167	163	161	159	159	157

Prognosen er lagt til grunn for beregning av de frie inntektene.

Figuren under viser prognostisert utvikling i befolkningens alderssammensetning og total folkemengde etter SSB's minst gunstige befolkningsutvikling.

Frie inntekter

Frie inntekter består av rammetilskudd, skatteinntekter (fra private og foretak), momskompensasjon og andre ikke øremerkede statlige tilskudd, og er hovedfinansieringskilden for driftsrammene.

Skatt og rammetilskudd

Forslaget til statsbudsjett for 2007 legger opp til en reell vekst i kommunenes samlede inntekter på 2,2%. Kommunenes frie inntekter – skatt og rammetilskudd - anslås å øke med 1,4 prosent. Veksten er regnet i forhold til det nivået på kommunesektorens inntekter i 2006 som ble lagt til grunn i Revidert nasjonalbudsjett for 2006. Anslaget for kommunesektorens skatteinntekter er på bakgrunn av ny informasjon om skatteinngangen, oppjustert med 3 mrd. kroner. Høyeste lovlige skattøre i henhold til statsbudsjettet, legges til grunn

For Nesseby kommune innebærer forslaget til statsbudsjett en vekst i rammetilskudd inkl. selskapsskatt på kr. 1.560.000 fra i fjor. I hht. Børre Stolp beregningsmodell anslås kommunens skatteinntekter for 2007 å bli 12.740.000. Rammetilskudd og skatteinntekter i resten av planperioden er beregnet ut fra overnevnte befolkningsprognose. Årsaken til de minimale endringene skyldes inntektsutjevning som i vårt oppsett er tatt med i rubrikken for rammetilskudd.

Tabellen nedenfor viser forventet inntektsutvikling.

NESSEBY									
<i>(år 2007-prisnivå i perioden 2007-2010)</i>						PROGNOSE			
1000 kr	2002	2003	2004	2005	2006	2007	2008	2009	2010
Innbyggertilskudd (likt beløp pr innb)	6 910	6 763	5 721	5 391	5 895	6 144	6 109	6 020	6 013
Utgiftsutjevning	9 744	10 725	10 670	12 714	11 172	11 251	11 301	11 365	11 394
Overgangsordninger	243	143	242	94	-238	-113	-0	7	-1
Utenfor overgangsordn (inkl oppgavediff)	-	-	51	-36	-	-	-	-	-
Nord-Norge-tilskudd	5 566	5 583	5 544	5 709	5 704	5 845	5 767	5 734	5 721
Regionaltilskudd	8 332	8 332	8 070	8 070	9 633	9 970	9 970	9 970	9 970
Hovedstadstilskudd (inntil 2003)	-	-	-	-	-	-	-	-	-
Inndelingstilskudd (før 2004 også storby)	-	-	-	-	-	-	-	-	-
Ekstraordinært skjønn	-	-	-	-	-	-	-	-	-
Ordinært skjønn	4 460	4 302	3 191	3 117	3 132	3 600	3 600	3 600	3 600
herav ressurskrevende brukere	580	60	-	-	-	-	-	-	-
herav gradvis bortfall av dif.arbeidsgiveravgift	-	-	-	-	-	-	-	-	-
Just overgangsordn 2005 knyttet til momskomp / rammejustering med 50 mill.kr	-	-	-	-434	-	-	-	-	-
Engangskompensasjon - etteroppgjør for 2004 momskomp	-	-	-	-	-	-	-	-	-
Kompensasjon manglende bagatellmessig støtte	-	-	-	-	-	-	-	-	-
Skjønn komp for nyere befolkningstall (kun 2003)	-	508	-	-	-	-	-	-	-
Tillegg fra RNB 2002	232	-	-	-	-	-	-	-	-
Budsjettavtale 04 (flere timer småskolen)	-	-	33	-	-	-	-	-	-
Strømskjønn 2003 - feil uttrekk lærerpensj 2004	-	44	-	-	-	-	-	-	-
Nysalderingen 2004 - kompensasjon skattesvikt	-	-	365	-	-	-	-	-	-
Sum rammetilsk uten selskapsskatt				34 626	35 298	36 698	36 747	36 696	36 697
Selskapsskatt (lagt inn sammen med rammetilskudd i 2005 - 2010)	-	-	-	29	52	174	174	174	174
Sum rammetilsk. ekskl inntektsutj.	35 487	36 401	33 887	34 655	35 350	36 872	36 921	36 870	36 871
"Bykltrekket" (anslag)	-2	-1	-1	-2	-3	-3	-3	-3	-3
Netto inntektsutjevning	3 407	2 317	3 419	4 580	4 737	4 507	4 481	4 470	4 465
Sum rammetilskudd	38 892	38 717	37 304	39 233	40 083	41 376	41 399	41 337	41 333
Rammetilskudd - endring i %		-0,4	-3,6	5,2	2,2	3,2	-8,6	-0,2	-0,0
Skatt på formue og inntekt	10 887	12 372	12 043	11 661	12 472	12 740	12 668	12 639	12 624
Skatteinntekter - endring i %		13,6	-2,7	-3,2	7,0	2,1	-0,57	-0,23	-0,12
Andre skatteinntekter (eiendomsskatt)	-	-	-	-	-	-	-	-	-
Sum skatt og rammetilskudd (avrundet)	49 779	51 089	49 347	50 894	52 600	54 100	54 067	53 976	53 957
(Forslag til statsbudsjett 2007)						(avrundet totalsum ut fra at skatt kun er et anslag)			

Momskompensasjon

Momskompensasjonsordningen ble innført fra 2004. Formålet med ordningen er å nøytralisere de konkurransevridninger som kan oppstå som følge av merverdiavgiftssystemet, ved at kommunenes kjøp av varer og tjenester fra private gjennom ordningen blir likestilt med kommunal egenproduksjon.

Ordningen skal være selvfinansierende ved at kommunene får refundert moms på kjøp av varer og tjenester, samtidig som kommunene trekkes i rammetilskuddet med noenlunde tilsvarende beløp som momsrefusjonen utgjør.

Momskompensasjon for investeringer inntektsføres i driftsregnskapet under kap. 1.9, mens momskompensasjon for drift inntektsføres i de respektive virksomheters kapitler. Dvs på tilsvarende områder der momsutgiftene oppstår.

I driftsoversikten vil derfor kun momskompensasjon for investeringer framgå som egen rubrikk.

Rentekompensasjon for investeringer og andre frie inntekter

Rentekompensasjon for investeringer

Skole Rentekompensasjon ref. 97 er lagt inn med 200.000.

Eldreomsorg Rentekompensasjon er lagt inn med 250.000 knyttet til utbygging av helsesenteret.

Andre frie midler

Psykiatritilskudd. Er ikke lagt inn som en egen inntektspost på skjemaet for driftsoversikt all den stund tilskuddet er lagt inn i ramma for hjelpetjenesten. For 2007 utgjør tilskuddet 700.000 for 2008 utgjør tilskuddet 750.000, mens det for 2009 og 2010 i bortfaller som øremerket tilskudd.

Renteinntekter og utbytte:

I driftsoversikten er renteinntekter og utbytte samlet. Det forventes ingen økning i renteinntektene samlet sett. I og med at ansvarlig lån til Varanger Kraft er tilbakeført, vil kommunens renteinntekter fra dette lånet falle bort. Utbytte fra Varanger Kraft er lagt inn med tilsvarende utbytte som for 2006.

40% av utbyttet avsettes til samfunns- og næringsutviklingsfond.

Renteutgifter og låneomkostninger:

Renteutgiftene og låneomkostningene i 2007 er beregnet særskilt med bakgrunn i gjeldende låneopptak, nye låneopptak i 2007 og tilhørende lånebetingelser. Framtidige investeringstiltak i årene 2008-2010 som lånefinansieres er her tatt med i beregningene for de år de tas opp. Låneopptakene er forutsatt tatt opp som serielån, vektet i hht. de prosjekt de skal finansiere. Det er lagt inn en margin for renteøkning i planperioden. Dersom rentene øker dramatisk vil dette få budsjettmessige konsekvenser.

Bruk av fondsavsetninger:

Bruk av ubundet fond(disposisjonsfond) gjelder bruk av utviklingsfondet og midler avsatt til hjelpetjenesten/hjemmetjenesten.

Avsetning til fond:

Avsetning til disposisjonsfond omfatter følgende:

40% av utbytte fra Varanger Kraft til samfunns- og næringsutviklingsfond.

I årsbudsjettet for 2007 og resten av planperioden er det i hht. kommunestyrets tidligere vedtak beregnet til 750.000.

Ubenyttet øremerkete midler så som ordinært næringsfond avsettes ved årets slutt(ved regnskapsavslutning).

Lønns- og prisvekst, endringer i pensjonsutgiftene, arbeidsgiveravgift

Lønns- og prisvekst

I statsbudsjettet anslås prisveksten for kommunale varer og tjenester (kommunal deflator) fra 2006 – 2007 til 3,5 prosent. Dette vil bli delvis kompensert ved at virksomhetens rammer økes. Til sammen er det avsatt 500.000. til dekning av prisveksten fra 2006 til 2007. Dette beløpet er videreføres i hele planperioden.

Til dekning av lønnsoppgjøret 2006 er det avsatt kr. 1.300.000. Dette beløpet er videreført i hele planperioden. Beløpet vil bli fordelt på virksomhetene. Fordeling vil bli foretatt så snart det er mulig.

Fra før av er det avsatt midler til framtidige lønnsoppgjør.

Det er ikke mottatt signaler på at pensjonsutgiftene vil øke. Det er derfor lagt til grunn samme pensjonsprosent som for 2006.

Økonomiplan 2007-2010

Etter justeringer for delvis dekning av lønns-
Og priskompensasjon

Driftsbudsjett

	Årsbudsj.	Økonomiplan				MERKNADER
		2007	2008	2009	2010	
<i>(Tall i 1000 kr)</i>						
Skatt på inntekt og formue	12 740	12 668	12 639	12 624	Komm.andel av skatteinntekten	
Rammetilskudd	41 375	41 399	41 337	41 333	Rammetilskudd og inntektsutjevning	
Eiendomsskatt	0	0	0	0		
Momskompensasjon drift	0	0	0	0	1.590.000 fordeles på virksomhetene	
Momskompensasjon investering	1 830	418	17	126	I forhold til investeringene	
Psykiatritilskudd	0	0	0	0	I 2007: 700, i 2008: 750 ligger i Hjelpetjenesten	
Rentekompensasjon eldreomsorg	250	250	250	250		
Rentekompensasjon skole	200	200	200	200		
Andre statlige overføringer	1 250	1 250	1 250	1 250	renter/avrd. Sametinget, skjønnstilsk. Bhage	
SUM FRIE INNTEKTER	57 645	56 185	55 693	55 783		
Renteinntekter	2 450	2 450	2 450	2 450	Renteinntekter og utbytte	
Renteutgifter eksisterende lån	-2 500	-2 450	-2 450	-2 400	Renteutgifter opptatte lån	
Renteutgifter nye lån	-472	-548	-539	-539	Renteutgifter nye prosjekter i planperioden	
Netto renteutgifter/-inntekter	-522	-548	-539	-489		
Mottatte avdrag på lån	200	200	200	200	Legg inn egne tall	
Avdragsutgifter eksisterende lån	-3 300	-3 300	-3 300	-3 300	Avdrag opptatte lån	
Avdragsutgifter - nye lån	-590	-716	-746	-784	Avdrag nye prosjekter i planperioden	
Netto avdragsutgifter	-3 690	-3 816	-3 846	-3 884		
NETTO RENTE- OG AVDRAGSUTGIFTER	-4 212	-4 364	-4 385	-4 373		
TIL FORDELING	53 433	51 821	51 308	51 410		
Til driftsrammer:						
Politisk virksomhet	1060	980	980	980		
Tilleggsbev. Og lønnsnett	1 630	2 050	1 650	2 050		
Rådmannens stab	5 059	5 059	5 059	5 059		
Økonomiske tjenester	1 381	1 381	1 381	1 381		
Revisjonsutgifter	303	303	303	303		
Næring, språk og kultur	3 120	2 970	2 910	2 910		
Nesseby skole	3 476	3 476	3 476	3 476		
Karlebotn skole	5 616	5 466	5 266	5 266		
Barnehagen	526	506	506	506		
Hjelpetjenesten	4 614	4 459	4 709	4 729		
Hjemmetjenesten	6 543	6 323	6 323	6 323		
Omsorgstjenesten	8 841	8 641	8 541	8 541		
Legetjenesten	2 089	2 089	2 089	2 089		
VSM	1 291	1 291	1 291	1 291		
Tekniske tjenester	6 468	5 768	5 768	5 768		
Ramme Vann og avløp	-68	-68	-68	-68		
Ramme Renovasjon	0	0	0	0		
Sum fordelt til driftsrammer	51 949	50 694	50 184	50 604		
Netto driftsresultat	1 484	1 127	1 124	806		
Disposisjoner:						
Inndekning av tidligere underskudd	0	0	0	0		
Avsetning til disposisjonsfond	-2 784	-1 977	-1 974	-1 656	Nærings- og samfunnsutvl. og disponibel	
Avsetning til bundne fond	0	0	0	0		
Avsetning til likviditetsreserven	0	0	0	0		
Bruk av disposisjonsfond	1 300	850	850	850	Nærings- og samfunnsutvl. og disponibel	
Overføring investeringsbudsjett	0	0	0	0		
Netto disposisjoner	-1 484	-1 127	-1 124	-806		
Balanse	0	0	0	0		

Nesseby kommune	Nye tiltak og endringer i planperioden			
	2007	2008	2009	2010
Vedtatte rammer for 2007-2010				
1.20 Politisk virksomhet	826	826	826	826
<i>Sum endringer</i>	284	154	154	154
<i>Nye innspill: Tap av statlig ref. politiske partier</i>	35	35	35	35
<i>Økte utg. til frikjøp politikere</i>	55	55	55	55
<i>Økt politisk aktivitet</i>	10	10	10	10
<i>Sekretær eldrerådet</i>	0			
<i>Obs!!!! Valgutsgifter</i>	30			
<i>Ordførergodtg.(økt til 470.000)</i>	47	47	47	47
<i>Varaordførergodt.(økes til 47.000)</i>	7	7	7	7
<i>Ad-hocutvalg næringsprosjekter</i>	50			
Nye rammer	Sum	1 060	980	980

1.21 Rådmannens stab	4 857	4 857	4 677	4 677
<i>sum endringer</i>	20 2	202	382	382
<i>Nye innspill: It-drift</i>	20	20	20	20
<i>Ekstra it-ressurs 1/2 stilling</i>			180	180
<i>Tillagt delv. Lønnskompensasjon</i>	146	146	146	146
<i>Tillagt delv. Priskompensasjon</i>	36	36	36	36
Nye rammer	Sum	5 059	5 059	5 059

Organisasjonsendring. Styrket personal med en 50% stilling.

1.22 Økonomitjenester	1 340	1 340	1 340	1 340
<i>Sum endringer</i>	41	41	41	41
<i>Tillagt delv. Lønnskompensasjon</i>	31	31	31	31
<i>Tillagt delv. Priskompensasjon</i>	10	10	10	10
<i>Nye innspill. Ingen</i>				
Nye rammer	Sum	1 381	1 381	1 381

1.23 Revisjonstjenester	353	353	353	353
<i>Sum endringer</i>	-50	- 50	- 50	- 50
<i>Nye innspill: Økte utg. kontrollutvalget</i>	20	20	20	20
<i>Ny utgiftsfordeling fra eierne</i>	-70	-70	-70	-70
Nye rammer	Sum	303	303	303

Tatt med reduksjon i revisjonsutgiftene i hht forslag fra eierne.

1.24 Næring, språk og kultur	2 291	2 291	2 291	2 291
<i>Sum endringer</i>	829	679	619	619
<i>Nye innspill: Skilting Enarestien egenandel</i>	40			
<i>Finmarkslopet</i>	20	20	20	20
<i>Turprosjekt-premier/profilering</i>	10	10		
<i>Ukm kjøp av instruktør</i>	10			
<i>Videreføring samfunnsutv.stilling</i>	460	460	460	460
<i>Andel prosjektmid. reg.spr.senter</i>	30			
<i>Økt lønnsutg. Språksenteret</i>	50			
<i>Økt bevilning kirka</i>	50			
<i>150 jubileum kirka</i>		50		
<i>Driftstilskudd Nesseby Pensjonistfor.</i>	20			
<i>Tillagt delv. Lønnskompensasjon</i>	106	106	106	106
<i>Tillagt delv. Priskompensasjon</i>	33	33	33	33
Nye rammer	Sum	3 120	2 970	2 910

Organisasjonsendring. Styrking av stillinger innen næring, kultur og språk.

1.26 Nesseby skole	3 376	3 376	3 376	3 376
<i>Sum endringer</i>	100	100	100	100
<i>Nye innspill: Assistent skole</i>				
<i>Assistent SFO</i>				
<i>Tilsetning av h.skolepersonell</i>				
<i>Tillagt delv. Lønnskompensasjon</i>	83	83	83	83
<i>Tillagt delv. Priskompensasjon</i>	17	17	17	17
Nye rammer	Sum	3 476	3 476	3 476

Merutgifter i tilknytning til skolens ekstra utfordringer ligger inne i rammene.

	2 007	2 008	2 009	2 010
1.27 Karlebotn skole	5 142	5 142	5 142	5 142
<i>Sum endringer</i>	474	324	124	124
<i>Nye innspill: Økte lønnsutg. Alternativ skole</i>	350	200		
<i>Tillagt delv. Lønnskompensasjon</i>	100	100	100	100
<i>Tillagt delv. Priskompensasjon</i>	24	24	24	24
Nye rammer	Sum	5 616	5 466	5 266

1.28 Barnehagen	443	443	443	443
<i>Sum endringer</i>	83	63	63	63-
<i>Nye innspill. Digitalt utstyr</i>	20			
<i>Tillagt delv. Lønnskompensasjon</i>	50	50	50	50
<i>Tillagt delv. Priskompensasjon</i>	13	13	13	13
Nye rammer	Sum	526	506	506

1.31 Hjelpetjenesten	4 278	4 213	4 143	4 143
<i>Sum endringer</i>	336	246	566	586
<i>Nye innspill: Rusprosjekt 1</i>	50	30		
<i>Rusprosjekt 2</i>	50	30	30	
<i>Nye barnevernstiltak</i>	150	150	150	150
<i>Bortfall av barnevernsutg.</i>		-50	-200	-200
<i>Salg av tjenester til PALS</i>	-100	-100	-50	
<i>Bortfall av psykiatrimidler</i>			450	450
<i>Tillagt delv. Lønnskompensasjon</i>	114	114	114	114
<i>Tillagt delv. Priskompensasjon</i>	72	72	72	72
Nye rammer	Sum	4 614	4 459	4 709

1.32 Hjemmetjenesten	4 721	5 661	5 661	5 661
<i>Sum endringer</i>	1 822	662	662	662
<i>Nye innspill Økt rammebehov jmf. ksak 06/27</i>	660	500	500	500
<i>Egenandel heldøgn. Omsbolig</i>	1 000			
<i>Tillagt delv. Lønnskompensasjon</i>	136	136	136	136
<i>Tillagt delv. Priskompensasjon</i>	26	26	26	26
Nye rammer	Sum	6 543	6 323	6 323

1.33 Omsorgstjenesten	8 031	8 031	8 031	8 031
<i>Sum endringer</i>	810	610	510	510
<i>Nye innspill Terpimaster fysioterapi</i>	30			
<i>Økt rammebehov jmf. ksak 06/27</i>	470	300	200	200
<i>Tillagt delv. Lønnskompensasjon</i>	266	266	266	266
<i>Tillagt delv. Priskompensasjon</i>	44	44	44	44
Nye rammer	Sum	8 841	8 641	8 541

1.34 Legetjenesten		2 034	2 034	2 034	2 034
<i>Sum endringer</i>		55	55	55	55
Nye innspill	<i>Garderobe</i>				
	<i>Tillagt delv. Lønnskompensasjon</i>	44	44	44	44
	<i>Tillagt delv. Priskompensasjon</i>	11	11	11	11
	Nye rammer	Sum	2 089	2 089	2 089

1.36 VSM		1 214	1 214	1 214	1 214
<i>Sum endringer</i>		77	77	77	77
Nye innspill	<i>Ingen</i>				
	<i>Tillagt delv. Lønnskompensasjon</i>	28	28	28	28
	<i>Tillagt delv. Priskompensasjon</i>	49	49	49	49
	Nye rammer	Sum	1 291	1 291	1 291

		2 007	2 008	2 009	2 010
1.38 Tekniske tjenester		5 367	5 367	5 367	5 367
<i>Sum endringer</i>		1 101	401	401	401
Nye innspill	<i>Økte el kostnader</i>	150			
	<i>Trådløs forbind Karlebotn vv</i>	80			
	<i>Ekstrahjelp/opplæring</i>				
	<i>Økte forsikringer</i>	70			
	<i>Økt vedlikeh. Utg. boliger/bygg</i>				
	<i>Driftskostnader arbeidsbiler</i>	90	90	90	90
	<i>Besparelser kjøregodtgjørelse</i>	-70	-70	-70	-70
	<i>Utleie personlift</i>	-30	-30	-30	-30
	<i>Økte leieinntekter boliger ?</i>				
	<i>Egenandel trafiksikkerhetsplan</i>	50	50	50	50
	<i>Tilleggsbevilgn. 2007</i>	400			
	<i>Tillagt delv. Lønnskompensasjon</i>	196	196	196	196
	<i>Tillagt delv. Priskompensasjon</i>	165	165	165	165
	Nye rammer	Sum	6 468	5 768	5 768

1.40 Tilleggsbevilgn./lønnspott		1 400	1 800	1 400	1 800
<i>Sum endringer:</i>		230	250	250	250
Nye innspill	<i>Tilskudd til førstegangs etablerere</i>	250	250	250	250
	<i>Lønnsøkning i 2006</i>	1 300	1 300	1 300	1 300
	<i>Prisvekst i hht statsbudsjettet</i>	500	500	500	500
	Reduksjon i bevilg. Komm-bestemm.	-20			
	<i>Fordelt delv. Lønnskompensasjon</i>	-1300	-1300	-1300	-1300
	<i>Fordelt delv. Priskompensasjon</i>	-500	-500	-500	-500
	Nye rammer	Sum	1 630	2 050	2 050

Investeringsprosjekter i planperioden.

2007:

IT-investeringer.

IT-investeringene følger tidligere vedtatte IT-plan. Tiltaket lånefinansieres i sin helhet.

Kunstgressbane (kommunalandel).

Varangerballklubb er i ferd med å realisere planene med bygging av kunstgressbane i Varangerbotn. Kommunen satte av kr. 300.000 i 2006 til kommunens andel av prosjektet og bevilger tilsvarende beløp i 2007. Kommunens andel er dermed oppfylt. Tiltaket lånefinansieres i sin helhet.

1.Trinn mytologisenter i Mortensnes.

Det settes av 100.000 til første byggetrinn av mytologisenter i Mortensnes. Tiltaket lånefinansieres i sin helhet.

Garderobeanlegg helsesenteret.

Helsesenteret har mangelfull garderobeanlegg. Det settes av 50.000 til prosjektering av nytt garderobeanlegg. Tiltaket lånefinansieres i sin helhet.

Arbeidsbiler til teknisk etat.

Organiseringen av vaktmestertjenesten medfører at vaktmestrene må ha ansvar for flere bygg. Det bevilges 200.000 til kjøp av 3 biler til etaten. Det forutsettes kjøp av brukte biler. Tiltaket lånefinansieres i sin helhet.

Isolering av hangar.

Hangaren som kommunen tidligere kjøpte skal bl. a. benyttes til garasje for den store brannbilen. Dette gjør det påkrevd at hangaren isoleres. Tiltaket lånefinansieres i sin helhet.

Automatisering av webløsning.

For å tilfredstille krav til mer offentlighet i forvaltningen settes av 100.000 til automatisering av kommunens webløsning. Tiltaket lånefinansieres i sin helhet.

Opprusting av kommunale veger.

De kommunale vegene skal rustes opp over en 4 års periode. Det settes av kr. 100.000 til dette tiltaket hvert år i planperioden. Tiltaket lånefinansieres i sin helhet.

Biler til hjemmetjenesten.

Hjemmetjenesten har behov for flere biler. Det er bl.a. behov for en bil med flere passasjer seter for transport av dagpasienter. Tiltaket er lånefinansiert i sin helhet.

Utleiebygg.

Det settes av 10.000.000 til bygging av utleiebygg til offentlig virksomhet. Tiltaket lånefinansieres i sin helhet.

Nye tiltak i 2008:**Ombygging av VSM.**

Signaler om behov for større kontorplass bl.a. til leietakere gjør det nødvendig med utbygging. Det settes av 100.000 til tiltaket som lånefinansieres i sin helhet.

Ny elkjel til helsesenteret.

Elkjelen på helsesenteret må skifes ut. Tiltaket lånefinansieres i sin helhet.

Shuntventil til Karlebotnskole.

Montering av shuntventil på elanlegget på Karlebotnskole vil gi innsparing på fyringsutgifter, da deler av anlegget som ikke er i bruk kan stenges av. Tiltaket lånefinansieres i sin helhet.

Renseutstyr til ventilasjonsanleggene.

Investeringen anses som nødvendig og vil bli billigere enn innleie av ekstern hjelp. Tiltaket lånefinansieres i sin helhet.

Opprusting av kommunale boliger.

Opprusting av resterende kommunale boliger tas i perioden 2008-2010. Det settes av kr. 500.000 hvert år i planperioden. Tiltaket lånefinansieres i sin helhet.

Nye tiltak i 2009:

Ingen nye tiltak i 2009. Påbegynte opprusting av kommunale veger og kommunale boliger fortsetter i 2009.

Nye tiltak i 2010:**Kjøp av brukt minigraver.**

Det settes av 150.000 til kjøp av brukt minigraver i 2010. Tiltaket lånefinansieres i sin helhet.

Investeringsprosjekter og finansiering i økonomiplanperioden 2007 - 2010

i hele tusner.

Prosjekt		Investeringer		Finansiering						
		Prosjektkostnad totalt	Prosjekt periode	Avdragstid	Tidligere	I 2006	2007	2008	2009	2010
0.21.122.2725	Første trinn konferansesenter	500	-			500				
0.21.430.2725	Første trinn forskjøvning sentrum	150	-			150				
0.21.430.4733	Industri invest. Vesterelvnes	4 000	-			4 000				
0.21.151.	IT-investeringer	4 100	905	5 år	3 195	360	245	660		
0.24.540.4701	Nærmiljøanlegg/Ballbinge	125	-		0	125				
0.24.540.4704	Kunstgressbane	600	300		0	300	300			
0.32.372	Kjøp av biler til hjemmetjenesten	960	-	5 år	0	960				
0.38.400.2000	Kontor, inventar,ikt Asvobygget	300	-		0	300				
0.38.665	Opprusting helesenteret	350	-		0	350				
0.38	1.trinn mytologisenter M.nes	100	100		0	-	100			
0.38	Ombygging VSM	100	100		0	-		100		
0.38.421	Boliger til utleie	10 500		20	0	10 500				
0.33	Garderobe helsesenteret 1.trinn	50					50			
0.38	Arbeidsbiler 3 stk teknisk	200					200			
0.38	Ventilasjonsanlegg barnehagen	150					150			
0.38	Ny elkjel og oljekjel Helsesenteret	750						750		
0.38	Shuntventil Karlebotn	200						200		
0.38	Brukt minigrav	150								150
0.38	Renseutstyr ventilasjonsanlegg	200						200		
0.38	Isolering Hangar	100					100			
0.21	Automatisering webløsning	100					100			
0.38	Opprusting komm. boliger	1 500						500	500	500
0.38	Opprusting komm. veger	400					100	100	100	100
0.32	Biler til hjemmebaserte tjenester	450					450			
0.21	Utleiebygg jmf. fsak 12.10.06	10 000					10 000			
Til sammen		36 035	1 405		3 195	17 545	11 795	2 510	600	750

Finansieringsoversikt

	Totalt	Lån	Kap.fond	Disp.fond	Tilskudd	Driftsmidler
2007 IT-investeringer	245	245				
Kunstgress	300	300				
Mytologisenter M.nes	100	100				
Garderobe helsesenteret 1. Trinn	50	50				
Arbeidsbiler teknisk	200	200				
Ventilasjonsanlegg barnehagen	150	150				
Isolering Hangar	100	100				
Automatisering webløsning	100	100				
Opprusting komm. veger	100	100				
Biler til hjemmetjeneten	450	450				
Utleibygging fsak 12.10.06	10 000	10 000				
Sum	11 795	11 795	0	0	0	0

	Totalt	Lån	Kap.fond	Disp.fond	Tilskudd	Driftsmidler
2008 IT-investeringer	660	660				
Ombygging VSM	100	100				
Ny elkjøl og oljekjøl Helsesenteret	750	750				
Shuntventil Karlebotn	200	200				
Renseutstyr ventilasjonsanlegg	200	200				
Opprusting komm. boliger	500	500				
Opprusting komm. veger	100	100				
Sum	2 510	2 510	0	0	0	0

	Totalt	Lån	Kap.fond	Disp.fond	Tilskudd	Driftsmidler
2009 Opprusting komm. boliger	500	500				
Opprusting komm.veger	100	100				
Sum	600	600	0	0	0	0

	Totalt	Lån	Kap.fond	Disp.fond	Tilskudd	Driftsmidler
2010 Brukt minigraver	150	150				
opprusting komm. boliger	500	500				
Opprusting komm. veger	100	100				
Sum	750	750	0	0	0	0

Oversikt over renteutgifter, låneavdrag og avsetninger til gjeldsavdragsfond

	Før 2007		2007		2008		2009		2010		Sum i perioden	
	Avdrag	Renter	Avdrag	Renter	Avdrag	Renter	Avdrag	Renter	Avdrag	Renter	Avdrag	Renter
Lån eksklusiv startlån:												
Løpende lån	3 943 800	2 335 000	3 452 800	2 070 000	3 452 800	2 060 000	3 452 800	2 040 000	3 452 800	2 020 000	13 811 200	8 190 000
Lån tatt opp i 2006: 7 045 000			329 000	251 000	329 000	239 000	329 000	227 000	329 000	225 000	1 316 000	942 000
Lån tatt opp i 2007: 10 645 000			43 000	25 000	43 000	23 000	43 000	21 000	43 000	20 000	172 000	89 000
Lån tatt opp i 2008: 760 000					152 000	27 000	152 000	22 000	152 000	20 000	456 000	69 000
Lån tatt opp i 2009:											-	-
Lån tatt opp i 2010:												
Sum	3 943 800	2 335 000	3 824 800	2 346 000	3 976 800	2 349 000	3 976 800	2 310 000	3 976 800	2 285 000	15 755 200	9 290 000
Startlån												
Før 2007	486 000	305 000	434 000	281 000	434 000	280 000	434 000	279 000	434 000	278 000	1 736 000	1 118 000
Lån tatt opp i 2006: 750 000			50 000	30 000	50 000	28 000	50 000	26 000	50 000	24 000	200 000	108 000
Lån tatt opp i 2007: 1 000 000			67 000	40 000	67 000	37 000	67 000	35 000	67 000	32 000	268 000	144 000
Lån tatt opp i 2008: 1 000 000					67 000	40 000	67 000	37 000	67 000	35 000	201 000	112 000
Lån tatt opp i 2009: 1 000 000							67 000	40 000	67 000	37 000	134 000	77 000
Lån tatt opp i 2010: 1 000 000									67 000	40 000	67 000	40 000
Sum startlån:	486 000	305 000	551 000	351 000	618 000	385 000	685 000	417 000	752 000	446 000	2 606 000	1 599 000
Sum til investeringer og startlån	4 429 800	2 640 000	4 375 800	2 697 000	4 594 800	2 734 000	4 661 800	2 727 000	4 728 800	2 731 000	18 361 200	10 889 000

Beregning av kommunens lånegjeldsutvikling i planperioden 2007 - 2010

	2006	2007	2008	2009	2010
Lånegjeld pr. 1.1	65 848	74 340	82 245	80 739	77 293
Nye lån i året	17 545	11 795	2 510	600	750
Nedbetalt i løpet av året	9 053	3 890	4 016	4 046	4 084
Lånegjeld pr. 31.12	74 340	82 245	80 739	77 293	73 959

Kommunens lånegjeld vil øke fra 2006 til 2007 for så å vise en svak nedgang i resten av planperioden.

Kr. 6.000.000 i tilskudd til vannverksutbyggingen er i sin helhet tatt med i reduksjon av kommunens lånegjeld i 2006.

Kommunens fondsutvikling i planperioden 2007 - 2010:

Disposisjonsfond

	2006	2007	2008	2009	2010
Beholdning pr. 1.1		14 916	16 400	17 527	18 651
Sum bruk av disposisjonsfond		1 300	850	850	850
Tiltak i hjelpe/hjemmetjenesten		500			
Samunns- og utviklingsfond		750	850	850	850
Ad-hoc utvalg		50			
Sum avsetning til disposisjonsfond		2 784	1 977	1 974	1 656
Samfunns- og utviklingsfond		750	850	850	850
Til fri disponering		2 034	1 127	1 124	806
Beholdning pr. 31.12	14 916	16 400	17 527	18 651	19 457

I 2006 ble ansvarlig lån til Varanger Kraft AS utbetalt, midlene ble avsatt til Samfunns og utviklingsfond. Overføringen er bokført med kr. 6.483'.

Bundne driftsfond

	2006	2007	2008	2009	2010
Beholdning pr. 1.1.		4 920	4 920	4 920	4 920
Beholdning pr. 31.12.	4 920	4 920	4 920	4 920	4 920

Ingen budsjetterte endringer. Eventuelle nye øremerkede driftsmidler og bruk av disse tas med i budsjettreguleringer i planperioden.

Ubundne kapitalfond

	2006	2007	2008	2009	2010
Beholdning pr. 1.1		4 183	4 183	4 183	4 183
Beholdning pr. 31.12	4 183	4 183	4 183	4 183	4 183

Ingen budsjetterte endringer. Eventuelle nye avsetninger eller bruk av fondet foretas ved budsjettregulering.

Bundne kapitalfond

	2006	2007	2008	2009	2010
Beholdning pr. 1.1		553	553	553	553
Beholdning pr. 31.12	553	553	553	553	553

Ingen budsjetterte endringer. Eventuelle nye øremerkede midler eller bruk av disse tas med i budsjettreguleringer i planperioden.

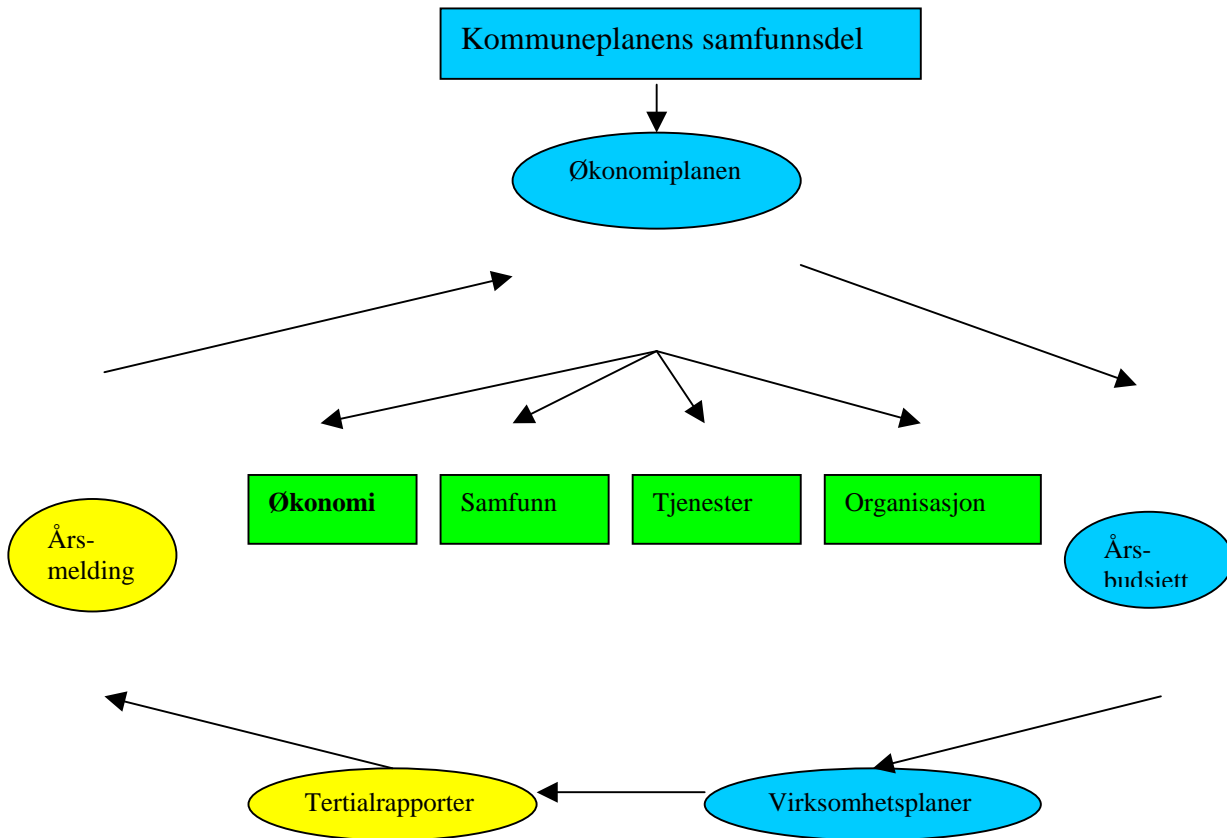
Total endring av kommunens fondsmidler i planperioden:

	2006	2007	2008	2009	2010
Beholdning pr. 1.1		24 572	26 056	27 183	28 307
Beholdning pr. 31.12	24 572	26 056	27 183	28 307	29 113

Vårt mål og styringssystem

Skjematisk oversikt

Nedenfor vises en skjematisk oversikt over kommunens mål og styringssystem.



Nesseby kommunes plan og styringssystem består av følgende sentrale dokumenter:

Dokument	beskrivelse
Kommuneplanens samfunnsdel	Inneholder kommunes visjon, overordnede mål for samfunnsutvikling og tjenesteutvikling. Vedtas i 2006. Rullers hver kommunestyreperiode
Økonomiplanen	Inneholder kommunes langtidsbudsjett og fokusområder innen økonomi, samfunn, tjenester og organisasjon. Rulleres årlig. Gjelder for 4 år. Mål, tiltak og strategier i økonomiplanen skal være i samsvar med overordnede mål i kommuneplanens samfunnsdel.
Årsbudsjettet	Vedtast årlig. Gjelder for påfølgende år. Er første år i økonomiplanen
Virksomhetenes virksomhetsplaner	Vedtast administrativt årlig innen februar. Skal være i samsvar med mål, tiltak og strategier i

	økonomiplanen.
Tertialrapporter	Virksomhetenes rapportering til kommunestyret på måloppnåelse. Rapportering hvert tertial
Årsmelding	Årsrapport på måloppnåelse til kommunestyret

VISJON

Overordnede mål i kommuneplanens samfunnsdel:

- Nesseby kommune skal ha positiv befolkningsutvikling
- Nesseby kommune skal legge til rette for næringsutvikling
- Nesseby kommune skal legge til rette for etablering av kvinnearbeidsplasser, og gi ungdom tilbud om arbeid
- Nesseby kommune skal være et trygt samfunn for barn å vokse opp i
- Nesseby kommune har som mål å styrke samisk språk og sjøsamisk kultur og identitet
- Service i all kommunal tjenesteyting skal være en prioritert oppgave for alle som har sitt virke i Nesseby kommune
- Nesseby kommune skal ha økonomisk handlefrihet
- Våre tjenester til innbyggere skal leveres med tilstrekkelig innhold
- Organisasjonen Nesseby kommune skal bli i stand til å imøtekomme en hoverutfordring som krever effektivisering og omstilling
- Nesseby kommune skal være en aktiv pådriver for samarbeid over kommunegrensene

Fokusområder i økonomiplanen

Økonomi

Samfunn

Tjenester

Organisasjon

Virksomhetsplaner
Virksomhet A

Virksomhetsplaner
Virksomhet B

Virksomhetsplaner
Virksomhet C

Virksomhetsplaner
Virksomhet D

Fokusområde økonomi

Følgende mål gjelder for fokusområdet;

- Overholdelse av tildelte rammer
- Effektiv og rasjonell drift i forhold til vedtatte normer og sammenlignbare kommuner (kostra)
- Økonomisk forståelse
- Virksomhetens egne mål innen fokusområde, som er satt inn i virksomhetsplanen

Hva rapporteres

Virksomhetene rapporterer følgende til kommunestyret hvert tertial og i årsmeldingen;

- Regnskapstall i forhold til budsjett
- Nye behov med økonomiske konsekvenser
- Endringer i antall brukere
- Status for prosjekter iht. investeringsbudsjettet
- Relevante Kostra tall for sammenlignbare kommuner (kun i årsmeldingen)
- Kompetanseheving innen økonomi/ økt økonomisk forståelse
- Søknader om prosjektmidler og tildeling av prosjektmidler
- Måloppnåelse i forhold til virksomhetens egne mål innen fokusområde

Fokusområde samfunn

Virksomhetene skal bidra til å oppfylle en eller flere av hovedmålene nedenfor;

Befolkning

- Nesseby kommune skal ha positiv befolkningsutvikling

Næring

- Nesseby kommune skal legge til rette for næringsutvikling
Nesseby kommune skal legge til rette for etablering av kvinnearbeidsplasser, og gi ungdom tilbud om arbeid

Oppvekst

- Nesseby kommune skal være et trygt samfunn for barn å vokse opp i

Samisk språk og kultur

- Nesseby kommune har som mål å styrke samisk språk og sjøsamisk kultur og identitet
- Virksomhetens egne mål innen fokusområde, som er satt inn i virksomhetsplanen

Hva rapporteres

Måloppnåelse rapporterer til kommunestyret hvert tertial og i årsmeldingen;

Befolkning

- Endringer i befolkningstetthet og sammensetning
- Tildeling av etableringstilskudd

Næring

- Prosjekter og tiltak innen næring
- Opprettelse av nye arbeidsplasser/ kvinnearbeidsplasser

Oppvekst

- Antall barnevernsaker og pu saker
- Spesialundervisning
- Mobbing
- Forebygging og tiltak

Samisk språk og kultur

- Tiltak for å styrke samisk språk og kultur
- Måloppnåelse i forhold til virksomhetens egne mål innen fokusområde

Fokusområde tjenester

Virksomhetene skal bidra til å oppfylle følgende hovedmål;

- Service i all kommunal tjenesteyting skal være en prioritert oppgave for alle som har sitt virke i Nesseby kommune
- Våre tjenester til innbyggere skal være effektive og være målrettede innen vedtatte normer
- Virksomhetens egne mål innen fokusområde, som er satt inn i virksomhetsplanen

Hva rapporteres

Virksomhetene rapporterer følgende til kommunestyret hvert tertial og i årsmeldingen;

- Tiltak og strategier for å forbedre servicen
- Brukerundersøkelser
- Antall klage saker
- Endringer i tjenestenivå
- Nye tjenester som bør vurderes opprettet
- Tjenester som bør endres eller legges ned
- Måloppnåelse i forhold til virksomhetens egne mål innen fokusområde

Fokusområde organisasjon

Virksomhetene skal bidra til å oppfylle følgende hovedmål;

- Organisasjonen Nesseby kommune skal bli i stand til å imøtekomme en hoverutfordring som krever effektivisering og omstilling
- Sykefravær skal ikke overstige 7 % i noen virksomhet
- Motiverte omstillingsdyktige medarbeidere med høy kompetanse
- Godt arbeidsmiljø
- Virksomhetens egne mål innen fokusområde, som er satt inn i virksomhetsplanen

Hva rapporteres

Virksomhetene rapporterer følgende til kommunestyret hvert tertial og i årsmeldingen;

- Kompetansehevingstiltak
- Effektiviseringstiltak og omstillinger
- Sykefravær
- Tilsetninger, oppsigelser, nedleggelse av stillinger og organisasjonsendringer
- Arbeidsmiljøundersøkelser e.l
- Måloppnåelse i forhold til virksomhetens egne mål innen fokusområde

Virksomhetsplaner

Alle virksomheter lager virksomhetsplan innen utgangen av februar hvert år.

Virksomhetsplanen lages iht. fastsatt mal og skal inneholde følgende:

- Virksomhetens egne mål innen fokusområdene
- Tiltak, strategier og prosjekter som skal bidra til måloppnåelse
- Tidsfesting for gjennomføring av tiltak og strategier

Virksomhetsplanen vedtas administrativt. Virksomhetsleder presenterer virksomhetsplanen i dialogforum.

Tertialrapporter

Hvert tertial skal virksomhetene etter egen fastsatt mal rapportere måloppnåelse til kommunestyre iht. 4.2 til 4.5 foran.