



Organisering og dimensjonering
av
Follo brannvesen
interkommunale selskap

Brannordning 2025



Innhold

Innledning	3
Bakgrunn	3
Follo.....	4
Myndighetskrav.....	6
Follo Brannvesen IKS	7
Brannsjef.....	9
HMS.....	9
Administrasjonsavdelingen	9
Forebyggende avdeling.....	9
Beredskapsavdelingen	9
Samarbeid og samvirke	10
Tjenesteleveranse og kompetanseutvikling	12
Tjenesteleveranse forebyggende avdeling	13
Tjenesteleveranse beredskapsavdeling	15
Kompetanseutvikling	18
Stasjonsstruktur og bemanning	19



Innledning

- Kommunene skal overfor sentral tilsynsmyndighet dokumentere at forskriftens krav til organisering, utrustning og bemanning oppfylles alene eller i samarbeid med annen kommune, jf. Brann og eksplosjonsvernlovens § 10.

I henhold til brann- og redningsvesenforskriften § 4 skal kommunen dokumentere at kravene i forskriften §§ 5 til 19, §§ 21 til 22, §§ 24 til 28, og §§ 32 til 33 er oppfylt, samt hvilke øvrige oppgaver kommunen har tillagt brann- og redningsvesenet, jf. brann- og eksplosjonsvernloven § 11 andre ledd. Forskriften angir et minimumsnivå for brann- og redningsvesenets forebyggende arbeid og beredskap. Dersom kommunens risiko- og sårbarhetsanalyse (ROS-analyse) avdekker forhold som ikke kan håndteres innenfor dette minimumsnivået, skal brann- og redningsvesenet tilføres nødvendige ressurser.

Brann- og redningsvesenet skal, i henhold til forskriftens § 7, samordne sin ROS-analyse med kommunens helhetlige ROS-analyse. På bakgrunn av denne, sammen med forebyggende analyse og beredskapsanalyse, dokumenteres brann- og redningsvesenets kapasitet og evne til å håndtere identifiserte risikoer.

Samlet utgjør dette dokumentet kommunens brannordning. Analysene danner grunnlaget for anbefalt retning og utvikling av brann- og redningsvesenet. Brannordningen skal jevnlig revideres for å sikre at organisering, dimensjonering, forebyggende arbeid, tilsyn, feiing og beredskap samsvarer med endringer i samfunnsutvikling, risikobilde og nasjonale føringer. Brannordningen revideres vært 4. år eller ved vesentlige endringer i risikobildet eller organisering av selskapet.

Denne brannordningen er utarbeidet i tråd med forskrift om organisering og dimensjonering av brann- og redningsvesen, som trådte i kraft 1. mars 2022.

Bakgrunn

Follo brannvesen interkommunale selskap (FBV IKS) ble etablert 1. juli 2015 ved en fusjon av Nordre Follo Brannvesen IKS og Søndre Follo Brannvesen IKS. Dette interkommunale brannvesenet eies av kommunene Enebakk, Frogn, Nesodden, Nordre Follo og Ås. Administrasjonen er lokalisert på Ski brannstasjon.

Etter innføringen av den nye brann- og redningsvesenforskriften 1. mars 2022, ble det gjennomført en omfattende gjennomgang av FBVs organisering, bemanning og beredskap. I tidsrommet 2023–2024 utførte selskapet flere analyser, blant annet risiko-, forebyggende- og beredskapsanalyser, som avdekket særlig behov for oppbemanning ved beredskapsenhetene i Nesodden og Enebakk. Analysene viste at dagens ressurser ikke var tilstrekkelige for å møte



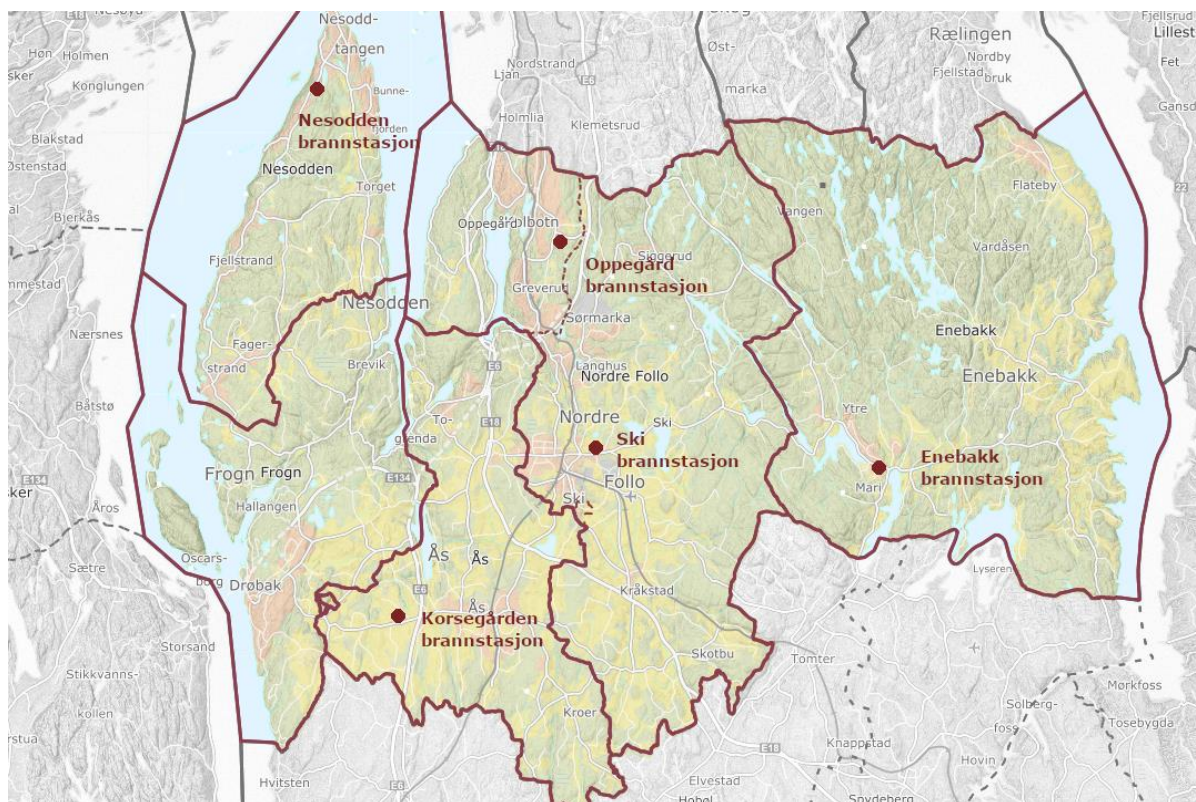
krav til responstid, tilgjengelighet og operasjonell robusthet i disse områdene og samtidig ivareta et forsvarlig arbeidsmiljø.

På bakgrunn av disse funnene ble det under representantskapsmøtet 12. november 2024 fattet vedtak om å styrke bemanningen ved stasjonene i Nesodden og Enebakk. Oppbemanningen gjennomføres i løpet av 2025 og vil omfatte økt dag- og kveldsvaktberedskap.

Denne brannordningen bygger videre på analysene og vedtakene, og skal sikre at FBV møter både forskriftskrav og lokale utfordringer. Dokumentet danner det formelle grunnlaget for tjenestens organisering, dimensjonering og utvikling fremover, med mål om effektiv, trygg og bærekraftig brann- og redningstjeneste for alle eierkommunene i Follo-regionen.

Follo

FBV betjener brannvernregionen som omfatter kommunene Enebakk, Frogn, Nesodden, Nordre Follo og Ås. Samlet dekker regionen et areal på cirka 780 km², med en befolkning på over 135 000 innbyggere per 1. kvartal 2025. Nordre Follo er den klart største eierkommunen, etterfulgt av Ås og Nesodden.



Follo-regionen ligger sørøst for Oslo og er en integrert del av hovedstadsområdet. Regionen er i sterk vekst, både i antall innbyggere og i utbygging av boligområder, transportinfrastruktur og næringsliv. Det pågår omfattende by- og tettstedsutvikling i Ski, Kolbotn, Drøbak, Ås sentrum og langs viktige kollektivknutepunkt. Samtidig består regionen også av større naturområder, spredt bebyggelse, jordbruk og kystlinje – særlig i kommunene Frogn og Nesodden. Follo har flere nasjonalt viktige transportåre gjennom sitt



dekingsområde, herunder E6, riksvei 120, fylkesvei 156, samt Østfoldbanen og Follobanen. I tillegg omfatter brannvernregionen flere ferjesamband og betydelig fritidsbebyggelse langs Oslofjorden og innsjøer i skogsområdene.

FBV har fem brannstasjoner plassert i Ski (hovedstasjon), Oppegård, Nesodden, Korsegården og Enebakk. Disse betjener et variert risikobilde og et bredt spekter av hendelser. Årlig håndterer brannvesenet rundt 2 200–2600 utrykninger, som spenner fra bygningsbranner og trafikkulykker til akutt forurensning, skogbranner og redningsoppdrag til sjøs og i ulendt terreng.

FBV må være dimensjonert og organisert for å håndtere både bymessige og landlige utfordringer, samt komplekse og sammensatte hendelser. Regionen preges av høy mobilitet, vekst og klimaendringer, og stiller store krav til fleksibilitet, samhandling og forebyggende innsats



Myndighetskrav

Kommunal beredskapsplikt og brann- og redningsvesenets oppgaver må ses i lys av det overordnede ansvaret for samfunnssikkerhet. Dette ansvaret er regulert gjennom lover, forskrifter, veiledninger og andre styrende dokumenter.

■ ■ Brann- og eksplosjonsvernloven

Regulerer brann- og redningsvesenets daglige virke og er retningsgivende for alt arbeid som gjøres. Lovens formål (§ 1) er å verne liv, helse, miljø og materielle verdier mot brann, eksplosjon, ulykker med farlig stoff og farlig gods, andre akutte ulykker og uønskede tilsiktede hendelser. Loven pålegger kommunene å etablere og drive brann- og redningsvesen (§ 9) og stiller krav til personellens kompetanse (§ 11).

■ ■ Forskrift om brannforebygging

har også hjemmel i loven. Forskriftens formål (§ 1) er å redusere sannsynligheten for brann og begrense konsekvensene den kan få for liv, helse, miljø og materielle verdier. Til forskriften finnes veiledninger som forklarer og utdyper kravene, samt egne veiledninger for spesifikke oppdrag.

■ ■ Brann- og redningsvesenforskriften

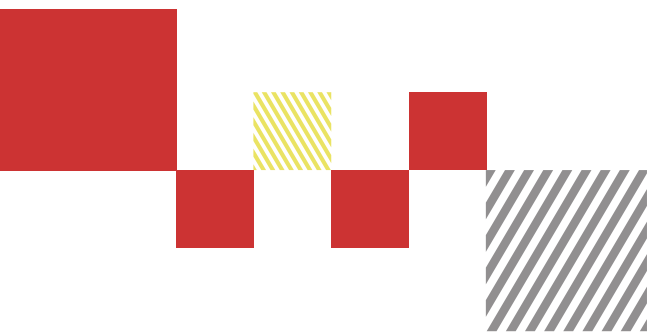
Har hjemmel i loven. Forskriftens formål (§ 1) er å bidra til å redusere sannsynligheten og konsekvensene av branner og andre ulykker. Den stiller krav til:

- organisering, bemanning og utrustning av brann- og redningsvesen og nødmeldesentraler
- kompetanse for personell i brann- og redningsvesen og nødmeldesentraler

■ ■ Andre forskrifter og veiledninger

Har også hjemmel i brann- og eksplosjonsvernloven og utfyller kommunens ansvar. Eksempler på dette er veiledning for røyk- og kjemikaliedykking, som gir føringer for hvordan kravene skal etterleves i praksis.





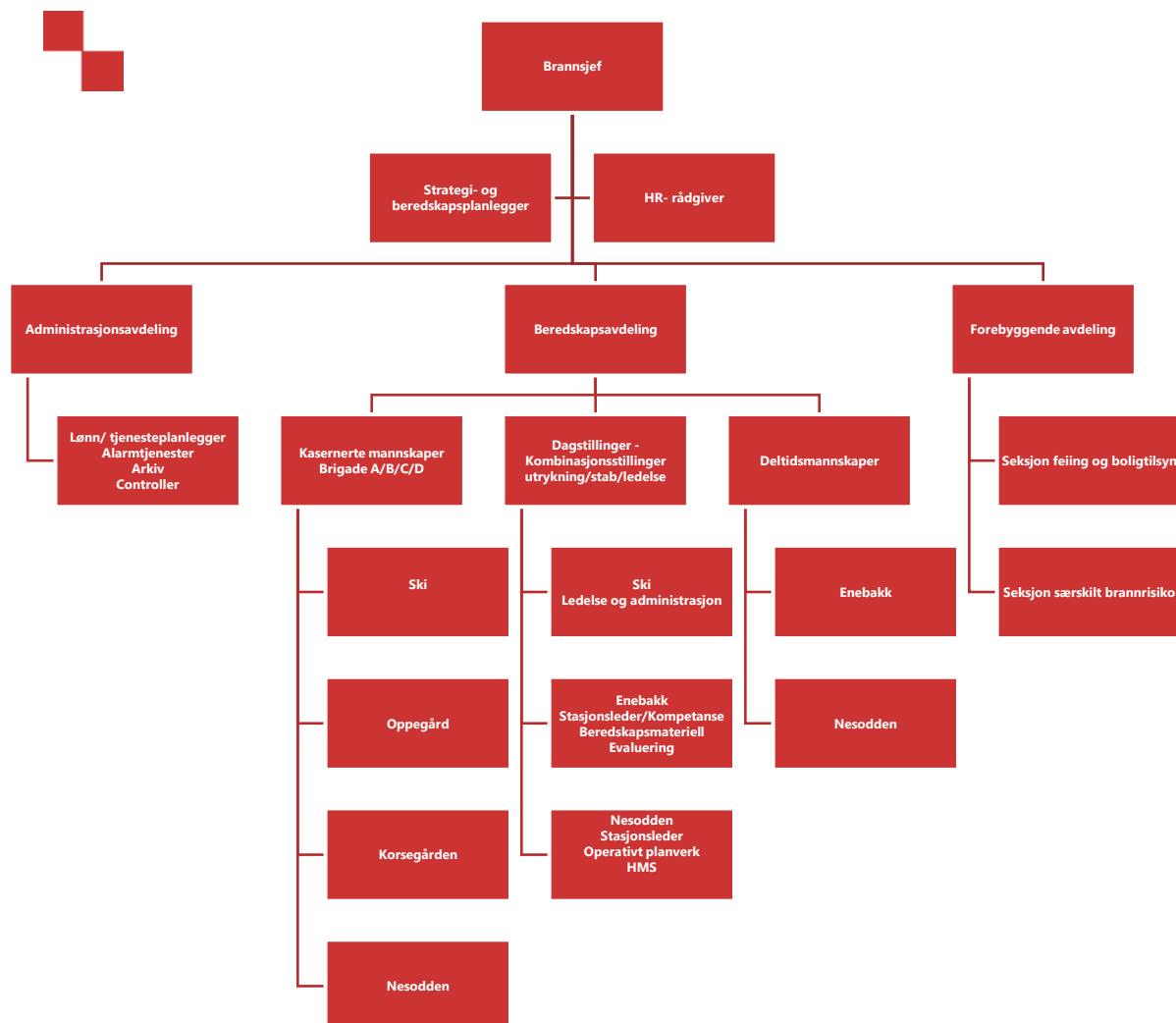
Follo Brannvesen IKS



FBV IKS ble opprettet 1. juli 2015 gjennom fusjonen av Nordre Follo Brannvesen IKS og Søndre Follo Brannvesen IKS, og er etablert som et interkommunalt selskap i henhold til IKS-loven av 29. januar 1999. Selskapets formål er å ivareta eierkommunenes ansvar etter brann- og eksplosjonsvernloven, og å drifte en effektiv og sikker brann- og redningstjeneste innen relevante lover og forskrifter.

Eierkommunene utgjør FBVs brannvernregion. Representantskapet, som består av ordførerne fra hver kommune, utgjør selskapets øverste organ og har delegert myndighet til både styret og til brannsjefen i tråd med brann- og redningsvesenforskriften § 11.

FBV er organisert med egen stab/administrasjon, forebyggende avdeling og beredskapsavdeling. Totalt består selskapet av cirka 140 ansatte fordelt på omlag 130 årsverk.



Brannsjef

Brannsjefen leder selskapet på strategisk nivå og har fullmakter i henhold til brann- og eksplosjonsvernloven § 12. Stillingen har ansvar for strategiske beslutninger knyttet til mål, budsjett, organisering, dimensjonering og ressursbruk. I tillegg har brannsjefen ansvar for helhetlig drift, deltakelse i kommunal kriseledelse og større redningsoperasjoner. Brannsjefen sikrer systematisk gjennomføring av risiko-, forebyggings- og beredskapsanalyser, sørger for at mannskaper er utstyrt, kompetente og tilstrekkelig øvet, og ivaretar faglig forsvarlig ledelse under innsats. Rollen inkluderer også vurderinger knyttet til heving av beredskapsnivå og aktiv samhandling med nødetater. Leder operativ- og forebyggende avdeling fungerer som stedfortreder i brannsjefens fravær.

Stillingene HR-rådgiver og strategi- og beredskapsplanlegger svarer direkte til brannsjef.

HMS

FBV arbeider systematisk med helse, miljø og sikkerhet i samsvar med arbeidsmiljøloven og internkontrollforskriften. Brannsjefen har overordnet ansvar for internkontrollen. Arbeidet omfatter planlagte risikovurderinger, skriftlig planverk og rutiner for forebygging, vernerunder og arbeidsmiljøarbeid gjennom AMU og vernetjenesten, samt opplæring, rapportering og behandling av avvik og uønskede hendelser. Rutiner og tiltak vurderes og oppdateres jevnlig og når endringer eller hendelser tilsier det.

Administrasjonsavdelingen

Administrasjonsavdelingen, ledet av avdelingsleder administrasjon. Avdelingen inkluderer controllerfunksjon, lønn, arkiv og alarmmarked administrerer bolig- og bedriftsalarm med direkte varsling til 110-sentralen. Med rundt 345 registrerte kunder bidrar disse inntektene til å redusere eierkommunenes tilskudd.

Forebyggende avdeling

Den forebyggende avdelingen ledes av en fulltids stilling og er dimensjonert etter forskriftenes krav om minst 0,1 årsverk per 1 000 innbyggere – tilsvarende ca. 13 årsverk – i tillegg til egen bemanning knyttet til gebyrfinansierte boligtilsyn og feiing. Avdelingen gjennomfører risikobaserte tilsyn, informasjonsarbeid, og sørger for tilsyn av fyringsanlegg og feiing i private boliger og feriehus.

Beredskapsavdelingen

Beredskapsavdelingen leverer lovpålagt innsats ved brann, ulykker, redning og akutt forurensning, jf. brann- og eksplosjonsvernloven § 11 og brann- og redningsvesenforskriften. Den er organisert med hel- og deltidsstyrker ved FBVs stasjoner, med utrykningsledere på vaktlagene og overordnet vakt for taktisk ledelse i samvirke med 110-sentral, politi og helse. Tjenesten omfatter førsteinnsats og skadebegrensning med relevante spesialkapasiteter. FBV har faggrupper for skogbrann, IUA, tauredning, førstehjelp og PLIVO som utvikler metoder,



øver og deler erfaring. Ved behov heves beredskapsnivå, i samråd med innsatsleder eller politi. Beredskap kan også forsterkes ved samtidige hendelser eller særskilte forhold gjennom innkalling og bistandsavtaler.

Avdelingen ledes av avdelingsleder, støttet av en nestkommanderende og beredskapskoordinator. Med fem stasjoner som dekker hele regionen, stiller FBV til enhver tid med fem utrykningsledere (hvorav en deltid) og 19 mannskaper (hvorav ni deltid). Enhetsstyrken inkluderer også støtteenheter for høyderedskap og vanntank. Overordnet vakt innsatsleder (01) har taktisk kommando på stedet. Vaktordning er et samarbeid med Moss interkommunale brannvesen (MIB).*

FBV har etablert faggrupper innen sentrale operative områder som skogbrann, IUA, tauredning, førstehjelp og PLIVO for å fremme erfaringsutveksling og kompetanseheving.

* I perioden oktober 2025 til oktober 2027 gjennomfører FBV et prosjekter med midlertidig omorganisering av ledelsen i Beredskapsavdelingen. Operative stabsstillinger/lederstillinger er i perioden gjort om til kombinasjonsstillinger stabsmedarbeider/brigadeleder hvor brigadelerer også fyller lederstillinger i avdeling eller stabsstillinger. Denne endringen medfører at det ikke er noe samarbeidet om innsatsledelse med MIB er midlertidig suspendert i prosjektperioden. Evaluering av prosjektet vil avgjøre om dette videreføres eller ikke.

Samarbeid og samvirke

FBV har etablert nødvendige samarbeidsavtaler i tråd med forskrift § 5. Tjenestene er tilknyttet Oslo 110-sentral, som ivaretar alarmmottak, utalarmering og sambandsstøtte. Videre er det inngått bistandsavtaler med nærliggende brann- og redningsvesen, politimyndigheter og Sivilforsvaret. FBV har også satt opp en reservestyrke for skogbrann med eget personell.

FBV ivaretar kravene i brann- og redningsvesenforskriften § 5 gjennom et bredt samarbeid med andre nødetater, kommunale beredskapsaktører og nabobrannvesen. FBV er tilknyttet **Øst 110-sentral**, som leverer nødmeldetjenester i henhold til brann- og eksplosjonsvernloven § 16 og gjeldende forskrifter. 110-sentralen har ansvar for mottak og håndtering av meldinger om branner og andre ulykker, utalarmering av nærmeste tilgjengelige ressurs og støtte til innsatsleder under pågående hendelser. Øst 110-sentral utgjør en sentral del av FBVs operative struktur, og tett samhandling mellom sentralen og brannvesenet er avgjørende for rask og målrettet innsats.

FBV har inngått formelle samarbeids- og bistandsavtaler med nærliggende brann- og redningsvesen, blant annet Oslo brann- og redningsetat, Asker og Bærum brann og redning, samt alle brannvesen i Øst 110-regionen. Samarbeidet omfatter felles beredskap, ressursstøtte ved større hendelser, gjensidig bistand, felles øvelser og erfaringsdeling innen både operativt og forebyggende arbeid.

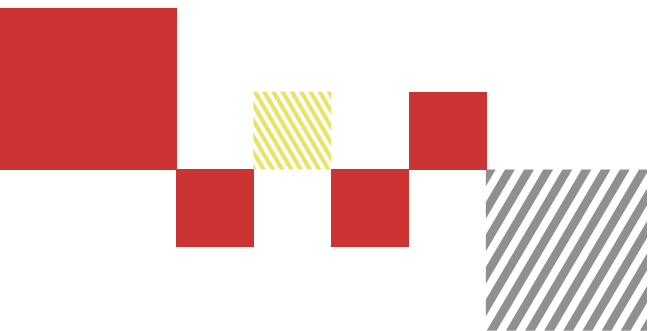
I 2025 ble det etablert eget skogbrannråd for regionen for å redusere faren for skogbrann, samt styrke beredskapen og effektiviteten i håndteringen av disse. Det er intensjon om å gjennomføre årlige møter og evalueringer knyttet til skogbrannsesongen.



Behov for bistand fra **Sivilforsvaret** vurderes og iverksettes etter gjeldende nasjonale retningslinjer og inngår i kommunenes og FBVs felles planverk for krisehåndtering og ressursmobilisering.

Gjennom disse samarbeidsstrukturene bidrar FBV aktivt til helhetlig beredskap i regionen, og er en integrert aktør i samvirkesystemet mellom nødetater og samfunnskritiske funksjoner.





Tjenesteleveranse og kompetanseutvikling



Tjenesteleveranse forebyggende avdeling

Forebyggende avdeling i FBV skal oppfylle kravene i brann- og eksplosjonsvernloven § 11 og forskrift om brannforebygging. Målet er å redusere sannsynligheten for at brann oppstår, og konsekvensene dersom brann oppstår. Alt arbeid i forebyggende avdeling skal være risikobasert og tilpasset utviklingen i regionen. Prioriteringer styres av plan for brannvernarbeidet med grunnlag i risikovurderinger og hendelsesdata.

Forebyggende arbeid utføres gjennom tre hovedformer:

1. Motivasjons- og holdningsskapende arbeid
2. Rådgivende arbeid
3. Myndighetsbasert arbeid

■ Tilsyn med særskilte brannobjekter

FBV fører tilsyn med særskilte brannobjekter i henhold til brann- og eksplosjonsvernloven § 13, og etter fast tilsynsplan. Objektene omfatter blant annet bygg og virksomheter med risiko for tap av liv, store materielle verdier, miljøkonsekvenser og kulturhistorisk verdi. Tilsynene dokumenteres elektronisk og følges opp med tiltak og veiledning. Risikoobjekter prioriteres særskilt. Avvik kan følges opp med pålegg og sanksjoner etter lov og forskrift.

■ Utsatte grupper og Trygg Hjemme

FBV har særskilt fokus på brannsikkerhet for utsatte risikogrupper. Gjennom prosjektet "Trygg hjemme" samarbeider forebyggende avdeling tett med hjemmetjenester, rus og psykiatritjenester og ergo-/fysioterapeuter i eierkommunene. Helsepersonell kurser i brannsikkerhet og lærer å identifisere risikoutsatte beboere. Hjemmebesøk og oppfølging av bekymringsmeldinger er en sentral del av dette arbeidet. Tiltak kan omfatte kompenserende tekniske løsninger (f.eks. komfyrvakt og varsling) og oppfølging i samarbeid med ansvarlig tjeneste. Behandling av personopplysninger skjer i tråd med gjeldende regelverk.

■ Arrangementer og overnattinger

Forebyggende avdeling vurderer brannsikkerheten ved arrangementer og midlertidig overnatting i bygg som normalt ikke benyttes til formålet, i tråd med brann- og eksplosjonsvernloven § 7. FBV har digital løsning på nettsidene for veiledning og registrering av slike arrangement. Arrangør mottar automatisk brannsikkerhetsinformasjon og råd om tiltak.

■ Fyrverkeri

Avdelingen behandler søknader om salg av fyrverkeri i henhold til forskrift om håndtering av eksplosjonsfarlig stoff, og gjennomfører risikobaserte tilsyn med utsalgssteder i salgsperioden. Avvik følges opp med krav til utbedringer og eventuelt vedtak.



Plan og byggesaker

FBV bistår eierkommunene med brannfaglige vurderinger i plan- og byggesaker. Det gis innspill til adkomst for utrykningskjøretøy, slukkevanntilgang og risikoreducerende tiltak. FBV er høringspart og gir rådgivende innspill; myndighet etter plan- og bygningsloven ligger hos kommunen/ byggesaksmyndigheten.

Holdningsskapende arbeid

FBV gjennomfører kampanjer, undervisning og aktiviteter rettet mot ulike målgrupper. Dette inkluderer:

- Årlig opplæring for barnehager
- Brannvernopplæring for 5. trinn
- Deltakelse i Brannvernuka
- Informasjonskampanjer i sosiale medier og lokalpresse. Alt holdningsskapende arbeid er knyttet til risikobildet i regionen og målrettes deretter

Farlig stoff

Forebyggende avdeling fører tilsyn med oppbevaring og håndtering av farlig stoff etter forskrift om håndtering av farlig stoff § 23. Tilsynene prioriteres etter risiko og utføres i tråd med forebyggende analyse og årlig tilsynsplan. Avvik følges opp med pålegg og sanksjoner ved behov. Forebyggende avdeling er sentral i FBVs arbeid med samfunnssikkerhet og risikoreduksjon, og har ansvar for å kontinuerlig videreutvikle fagkompetanse, systemer og samhandling med kommunale og regionale aktører.

Feiing og tilsyn med fyringsanlegg

FBV har ansvar for feiing og tilsyn med fyringsanlegg i henhold til § 17 i forskrift om brannforebygging. Tjenesten utføres av egne ansatte med fagbrev og praksiskandidater i opplæring. FBV er godkjent opplæringsbedrift for lærlinger i feierfaget. Det gjennomføres systematiske boligtilsyn i henhold til fast rotasjonsordning og risikovurdering. Avdelingen benytter digitale verktøy for planlegging, dokumentasjon og kommunikasjon med innbyggerne.

Bekymringsmeldinger

Bekymringsmeldinger håndteres systematisk gjennom etablerte rutiner. Meldingene kommer blant annet via www.branntips.no, andre nødetater eller ansatte i kommunale tjenester. Forebyggende avdeling samarbeider med el-tilsyn, byggesak og andre tilsynsmyndigheter for å sikre rask og koordinert oppfølging.



Tjenesteleveranse beredskapsavdeling

Beredskapsavdelingen i FBV er ansvarlig for å håndtere akutte hendelser som brann, ulykker, redning og akutt forurensning i tråd med brann- og eksplosjonsvernloven § 11 og brann- og redningsvesenforskriften. Tjenesteleveransen er basert på risiko- og sårbarhetsanalysen (ROS) og beredskapsanalysen.

FBV har beredskap ved fem stasjoner: Ski, Oppegård, Nesodden, Korsegården og Enebakk. Samlet håndterer beredskapsavdelingen 2200–2600 hendelser årlig.

Brannbekjempelse

FBV rykker ut til alle typer branner i regionen – fra boligbranner og industribranner til branner i natur og fritidsbebyggelse. Innsatsstyrken er opplært og utrustet for effektiv slokkeinnsats tilpasset ulike typer objekter og risikoområder. Alle stasjoner er bemannet med personell som minimum har grunnkurs fra Norges brannskole. Brannbekjempelse skjer ofte under krevende forhold og stiller høye krav til både fysisk og mental beredskap, samarbeidsevne og lokalkunnskap.

Trafikkhendelser

FBV håndterer jevnlig trafikkulykker og er utstyrt med redningsverktøy og kompetanse for å håndtere alt fra lettere sammenstøt til alvorlige ulykker med fastklemte personer og farlig gods. Kompetansen inkluderer hurtigfrigjøring, livreddende førstehjelp, håndtering av elektriske kjøretøy og tiltak mot akutt forurensning. Alt innsatsmannskap har grunnopplæring fra Norges brannskole og gjennomfører jevnlig øvelser på ulike scenarier.

Røykdykking

Alle FBVs beredskapsstasjoner er utstyrt og organisert for røykdykking, inkludert nødvendige rutiner for sikkerhet, utstyr og bemanning i tråd med veileder om røyk- og kjemikaliedykking. FBV leverer røykdykkertjeneste på nivå 1 og 2. Dette betyr at det skal være minimum ett røykdykkerpar tilgjengelig per innsats, samt sikringsmann og pumpekjører. Innsatsens art og omfang avgjør nivå og antall enheter. Røykdykking foretas kun når innsatsleder har vurdert situasjonen som forsvarlig

Hendelser med skinnegående materiell

I Follo-regionen går både Østfoldbanen og Follobanen, og FBV har rutiner og utstyr for innsats ved ulykker med skinnegående materiell. Jordingsutstyr er tilgjengelig på stasjonene i Ski, Oppegård og Korsegården. Beredskapen omfatter også samarbeid med Bane NOR og nødprosedyrer knyttet til strømførende anlegg. Innsatsleder vurderer alltid behovet for bistand fra jernbanens egne redningsressurser.



Sjøtjeneste

Med lang kystlinje i Frogn og Nesodden har FBV sjøberedskap med innsatsbåt stasjonert i Drøbak, samt en mindre båt på Nesodden og lettbåter på tilhenger ved Oppegård og Enebakk. Båtene brukes til redning, brannsløkking og tilkomst til øyer og strandsoner. Mannskapene gjennomfører øvelser i sjøredning og har kompetanse innen overflateredning.

Høydeberedskap

FBV har høydemateriell i form av lift for redning og innsats i høyden. Dette er særlig viktig i kommuner som Nordre Follo, Ås og Frogn, hvor det bygges stadig høyere bolig- og næringsbygg. Utstyret benyttes også til røykventilering og slokkeinnsats fra høyde. blokkbebyggelse med ett trapperom er den vesentlig i forhold til innsats og redning. Liftressursen er plassert på hovedstasjonen i Ski. Den er bemannet av en person i kombinasjon med tankbilberedskap

Dyreredning

FBV har erfaring med ulike typer dyreredning, fra hester og kyr i is og møkkakjellere, til fugler i piper og katter i trær. Hensyn til dyrevelferd og sikkerhet for mannskap prioriteres høyt.

Pågående livstruende vold (PLIVO)

FBV følger nasjonale retningslinjer for innsats ved pågående livstruende vold (PLIVO). Mannskaper trenes i samvirke med politi og helse, og det benyttes tiltakskort og digitale rutiner ved slike hendelser. FBV har rutiner for evakuering, livreddende innsats og bistand til politiet.

Ulykkesberedskap

FBV er dimensjonert for å håndtere et bredt spekter av ulykker – fra mindre skader i hjemmet til større arbeidsulykker og tekniske redningsoppdrag.

Innsatsmannskapene er trent i livreddende førstehjelp og samarbeider tett med AMK og politi.

Akutt helsehjelp

FBV bistår ved akuttmedisinske hendelser og rykker ofte ut sammen med ambulansetjenesten. Alle mannskaper har opplæring i basal førstehjelp og HLR, og enkelte har videregående opplæring i akuttmedisin. Brannvesenet varsles ut som sekundær eller tertiær ressurs i henhold til AMKs rutiner. FBV er en del av den nasjonale akuttgjelderordningen i samarbeid med stiftelsen Norsk luftambulans (SNLA).

Skog- gress- og lyngbrann

FBV har beredskap for brann i skog og utmark. Utstyret inkluderer lettkjøretøy med vanntanker, bærbart utstyr. FBV deltar i Skogbrannrådet for Østlandet og samarbeider med skogeiere og lokale bønder ved større hendelser.

Akutt forurensing

FBV inngår i interkommunalt utvalg for akutt forurensing (IUA) Region Indre Oslofjord og ivaretar kommunenes beredskapsplikt mot akutt forurensing etter forurensningsloven § 43. FBV disponerer utstyr som lenser, pumper, sorbenter og tankrensing. Innsatsleder varsler alltid IUA ved større utslipp eller behov for regional bistand.



Restverdiredning (RVR)

FBV har egen RVR-enhet stasjonert på Oppegård, finansiert av Finans Norge. Enheten består av spesialutstyrt bil med materiell for vannskadebegrensning, røykventilasjon og sikring av verdier. FBV bistår også nabobrannvesen med RVR-ressurser og inngår i det nasjonale RVR-nettverket.

Overflateredning

FBV har nødvendig utstyr og kompetanse for overflateredning i sjø på innsjøer og elver, som er vanlige i regionen. Utstyret er plassert på flere stasjoner, og alt innsatsmannskap trenes jevnlig i slike scenarier. Redningsvest er obligatorisk under innsats nær vann, og innsatsleder vurderer alltid risikoen før iverksettelse.

Kjemiske, biologiske, radioaktive, nukleære og eksplosive (CBRNE) stoffer

FBV har ikke spesialfunksjon kjemikaliedykker-beredskap og skal ikke utføre kjemikaliedykkeroppdrag. Alle ansatte i Operativ avdeling skal ha gjennomgått internopplæring iht. kompetanseplattform, slik at en CBRNE-innsats utføres på en sikker, forsvarlig og effektiv måte. Det er også satt et ekstra fokus på at ansatte skal kunne gjennomføre Fase 1/Livreddende innsats i en CBRNE-innsats.

Utrykningsleder/innsatsleder må vurdere om CBRNE-oppdraget er av en slik art at det kan løses uten assistanse fra nabobrannvesen med kjemikaliedykkerberedskap.

Slokkerobot

FBV disponerer slokkerobot («Odin») som fjernoperert ressurs for innsats nær varme/kollapsfare, eksplosjonsutsatte miljøer og røykfylte soner. Typiske bruksområder er inntrenging med vann/tåke, nedkjøling, røykventilering og observasjon via kamera. Ressursen krever spesiell kompetanse, og etableres etter beslutning av utrykningsleder/innsatsleder.

Tjenester med ekstern bistand

Ved hendelser som krever redningsdykking eller urbant søk og redning (USAR), CBRNE-hendelser ut over livreddende innsats, samt tungredning mottar FBV støtte fra Oslo brann- og redningsetat eller andre brann- og redningsvesen i regionen som besitter spesialkompetansen. Egen innsatsstyrke er trent til å etablere sikkerhet og avvente støtte.



Kompetanseutvikling

FBV har tydelige krav til kompetanse og utdanningsnivå for personell i både forebyggende og beredskapsavdeling, i samsvar med kravene i brann- og redningsvesenforskriften kapittel 8.

For ansatte i forebyggende avdeling gjelder det at alle stillinger skal ha den lovpålagte minimumskompetansen. Personell som utfører feiing og tilsyn med fyringsanlegg skal ha fagbrev etter fastsatt læreplan. Dersom det ansettes personell som ikke har slik utdanning, følges løp for praksiskandidat med tilrettelagt plan for utdanning og eksamen. Øvrige forebyggende stillinger skal gjennomføre yrkesutdanning i forebyggende brannvern ved Norges brannskole innen to år etter ansettelse. Kompetansen følges opp systematisk og inngår som del av avdelingens utviklingsplan.

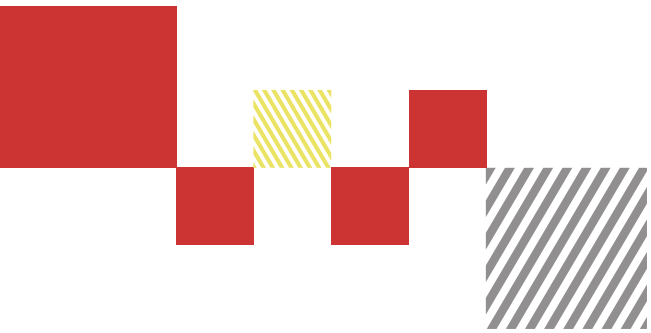
I beredskapsavdelingen er det krav til grunnutdanning (grunnkurs deltid/heltid) for alt innsatsmannskap, samt videreutdanning for utrykningsledere og spesialfunksjoner. For å sikre tilstrekkelig beredskap ved reelle hendelser, har FBV etablert faste rutiner for øvelser og vedlikeholdstrening. Det er krav til dokumentasjon av alle øvelser, og ansvar ligger hos utrykningsleder eller vaktlagets brannmester.

Kompetanseutviklingen er risikobasert og tar utgangspunkt i ROS- og beredskapsanalyse. Det legges særlig vekt på områder som ikke i tilstrekkelig grad dekkes av grunnutdanningen – for eksempel håndtering av elbilbranner, redning i vann, og innsats ved ulykker med farlig gods.

Alle ansatte følges opp i et digitalt kompetansesystem hvor all utdanning, øvelse og spesialkompetanse registreres og følges opp.

FBV legger stor vekt på kontinuerlig utvikling av fagkompetanse og personlig ferdighet. Deltakelse på relevante kurs, seminarer og videreutdanning er en integrert del av organisasjonens strategiske utviklingsarbeid.





Stasjonsstruktur og bemanning



Stasjon Ski

Organisering og bemanning

Antall innsatspersonell §13 Beredskapsstyrken	4 Utrykningsledere 12 Brannkonstabler 4 Sjøfører Tankbil/høyderedskap
Oppsett av vaktlag §14 Vaktlag	1 Utrykningsleder 3 brannkonstabler 1 sjåfører tankbil
Vaktberedskap § 15 Antall vaktlag § 17 Vaktberedskap	1 vaktlag 5 personer på vakt; minimumskrav 5 Heltidspersonell med kontinuerlig vaktberedskap på stasjon
Tjenesteleveranse § 19 Egned utstyr	Brannbekjempelse Røykdykking Kjemikalieberedskap (begrenset innsats) Høydeberedskap Akutt helsehjelp Trafikkhendelser Overflateredning Jernbanerelaterte hendelser Farlig gods Skog og vegetasjonsbranner
Antall røykdykkere Antall kjemikaliedykkere	20 0 (kun begrenset innsats)
Kjøretøy § 19 Egned utstyr	S1-1Mannskapsbil S1-2 Mannskapsbil(reservebil) S1-3 Lift/høyderedskap S1-4 Tankbil / krokløft S1-8 1 x Kippvogn 1 x Argo S0-1 Innsatslederbil S0-2 Brigadelderbil S1-ATV Skolebil for utrykningsopplæring
Brannstasjon	Teglveien 18b (Byggeår 1994, ombygget 2006)



Stasjon Oppegård	Organisering og bemanning
Antall innsatspersonell §13 Beredskapsstyrken	4 Utrykningsledere 16 Brannkonstabler
Oppsett av vaktlag §14 Vaktlag	1 Utrykningsleder 3 brannkonstabler 1 konstabel i fraværsreserven- gir tilgjengelighetsforsterkning ved fravær, ikke fast tilstede.
Vaktberedskap § 15 Antall vaktlag § 17 Vaktberedskap	1 vaktlag 5 personer på vakt; minimum 4 Heltidspersonell med kontinuerlig vaktberedskap på stasjon
Tjenesteleveranse § 19 Egnert utstyr	Brannbekjempelse Røykdykking Kjemikalieberedskap (begrenset innsats) Akutt helsehjelp Trafikkhendelser Overflateredning Vannberedskap Jernbanerelaterte hendelser Farlig gods Skog og vegetasjonsbranner Restverdiredning
Antall røykdykkere Antall kjemikaliedykkere	20 0 (kun begrenset innsats)
Kjøretøy § 19 Egnert utstyr	S2-1Mannskapsbil S2-8 Pickup S2-7 Slokkerobot S2-RVR (restverdiredning) S2-UTV (og henger til frakt av UTV) S2-Båt Lettbåt (på henger)
Brannstasjon	Sofiemyrveien 8 (Byggeår 1979, ombygget og utvidet 2005)



Stasjon		Organisering og bemanning	
Korsegården			
Antall innsatspersonell §13 Beredskapsstyrken	4 Utrykningsledere 12 Brannkonstabler		
Oppsett av vaktlag §14 Vaktlag	1 Utrykningsleder 3 brannkonstabler		
Vaktberedskap § 15 Antall vaktlag § 17 Vaktberedskap	1 vaktlag 4 personer på vakt; minimum 4 Heltidspersonell med kontinuerlig vaktberedskap på stasjon		
Oppsett av vaktlag § 19 Egnert utstyr	Brannbekjempelse Røykdykking Kjemikalieberedskap (begrenset innsats) Høydeberedskap Sjøberedskap Akutt helsehjelp Trafikkhendelser Tunnelhendelser Overflateredning Jernbanerelaterte hendelser Farlig gods Skog og vegetasjonsbranner		
Antall røykdykkere Antall kjemikaliedykkere	16 0 (kun begrenset innsats)		
Kjøretøy § 19 Egnert utstyr	S3-1Mannskapsbil S3-4 Tankbil S3-8 Kippbil S3-båt S3-ATV (med henger og henger til frakt) Slangehenger		
Brannstasjon	Drøbakveien 191(Byggeår 2006)		



Stasjon Nesodden		Organisering og bemanning	
Antall innsatspersonell §13 Beredskapsstyrken	4 Utrykningsledere 12 Brannkonstabler 4 Sjøfører Tankbil		
Oppsett av vaktlag §14 Vaktlag	1 Utrykningsleder 3 Brannkonstabler 1 sjåfør tankbil		
Vaktberedskap § 15 Antall vaktlag § 17 Vaktberedskap	1 vaktlag 5 personer på vakt; minimum 5 2 heltidspersonell med kontinuerlig vaktberedskap på stasjon. 3 på dagtid (arbeidsdager, ikke helg og helligdager) 3 deltid på kveld/natt/helg		
Tjenesteleveranse § 19 Egned utstyr	Brannbekjempelse Røykdykking Kjemikalieberedskap (begrenset innsats) Sjøberedskap Akutt helsehjelp Trafikkhendelser Overflateredning Farlig gods Skog og vegetasjonsbranner		
Antall røykdykkere Antall kjemikaliedykkere	16 0 (kun begrenset innsats)		
Kjøretøy § 19 Egned utstyr	S4-1 Mannskapsbil S4-4 Tankbil S4-8 Kippbil S4-6 Beredskapsambulanse S4-båt Henger til båt		
Brannstasjon	Vardenbakken 96 (Byggeår 1987)		



Stasjon		Organisering og bemanning	
Enebakk			
Antall innsatspersonell §13 Beredskapsstyrken	4 Utrykningsledere 12 Brannkonstabler		
Oppsett av vaktlag §14 Vaktlag	1 Utrykningsleder 3 Brannkonstabler Innkalling		
Vaktberedskap § 15 Antall vaktlag § 17 Vaktberedskap	1 vaktlag 4 personer på vakt; minimum 4 2 på dagtid (arbeidsdager, ikke helg og helligdager) 2 på innkalling ukesturnus hele døgnet 2 innkalling ukesturnus uten oppmøtekrav på dagtid		
Tjenesteleveranse § 19 Eget utstyr	Brannbekjempelse Røykdykking Kjemikalieberedskap (begrenset innsats) Vannberedskap Akutt helsehjelp Trafikkhendelser Overflateredning Farlig gods		
Antall røykdykkere Antall kjemikaliedykkere	16 0 (kun begrenset innsats)		
Kjøretøy § 19 Eget utstyr	S5-1Mannskapsbil S5-6 Hi-lux S5-Båt Lettbåt (på henger)		
Brannstasjon	Osloveien 17 (Byggeår 2016)		

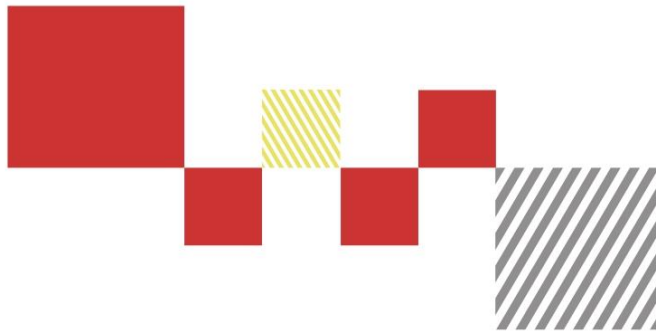


Depot Flateby

Organisering og bemanning

Antall innsatspersonell §13 Beredskapsstyrken	8 Brannkonstabler
Oppsett av vaktlag §14 Vaktlag	2 Brannkonstabler
Vaktberedskap § 15 Antall vaktlag § 17 Vaktberedskap	1 vaktlag 2 personer på vakt; minimum 2 Deltidspersonell med ukesturnus, støttet av vaktlag og utrykningsleder fra Enebakk som varsles samtidig på alle hendelser i Flateby
Tjenesteleveranse § 19 Egned utstyr	Brannbekjempelse Akutt helsehjelp Trafikkhendelser
Antall røykdykkere	0 (men det kan tidvis være noen da det er frivillig)
Kjøretøy § 19 Egned utstyr	S6-6 Fremskutt enhet - Førsteinnsats med grunnleggende slokke-/redningsutstyr.
Brannstasjon	Haugsteinveien 42 (garasje hos privatperson, ukjent byggeår)





Ressursoversikt

Follo Brannvesen IKS

Ski brannstasjon – Sierra 1



4 mannskap
1 brannmester
1 innsatsleder



Ledelse
Administrasjon



Mannskapsbil



Tankbil



Lift



Kippbil



Skogbranncontainer



Kommandobil

Oppegård brannstasjon – Sierra 2



3 mannskap
1 brannmester



Mannskapsbil



Slokkebot – Odin



Restverdireningsbil - RVR



Kippbil



UTV/ATV



Båt på henger

Korsegården brannstasjon – Sierra 3



3 mannskap
1 brannmester



Brannforebyggere



Særskilt brannrisiko



Mannskapsbil



Tankbil



Kippbil



UTV/ATV



Båt på sjøen

Nesodden brannstasjon – Sierra 4



Døgn:
1 brannmester
1 mannskap



Dagtid:
1 stasjonsleder
2 operative
stabsmedarbeidere



Kveldstid og helg:
3 mannskap på
hjemmevakt



Mannskapsbil



Tankbil



Kippbil



Båt på sjøen

Enebakk brannstasjon – Sierra 5



Dagtid:
1 stasjonsleder
1 operativ
stabsmedarbeider
4 mannskap på
hjemmevakt



Kveldstid og helg:
3 mannskap på
hjemmevakt
1 brannmester på
hjemmevakt



Mannskapsbil



Fremskutt enhet



Båt på henger

Flateby brandepot – Sierra 6



2 mannskap på
hjemmevakt



Fremskutt enhet

