

# årsrapport 2006



NEDRE EIKER  
KOMMUNE

# innhold

Visjon	s. 3
Hovedsatsningsområder	s. 3
Rådmannens kommentar	s. 4
Politisk organisering	s. 5
Administrativ organisering	s. 6
Politisk sektor	s. 8
Temasider	s. 10
Årsberetningen	s. 12
Humankapital og demografi	s. 22
Sentraladministrasjonen	s. 24
Oppvekst	s. 26
Kultur og fritid	s. 30
Helse og omsorg	s. 32
Sosiale tjenester og tiltak	s. 36
Tekniske tjenester	s. 38
Nedre Eiker kommuneskoger	s. 42
Nedre Eiker kirkelige fellesråd	s. 44

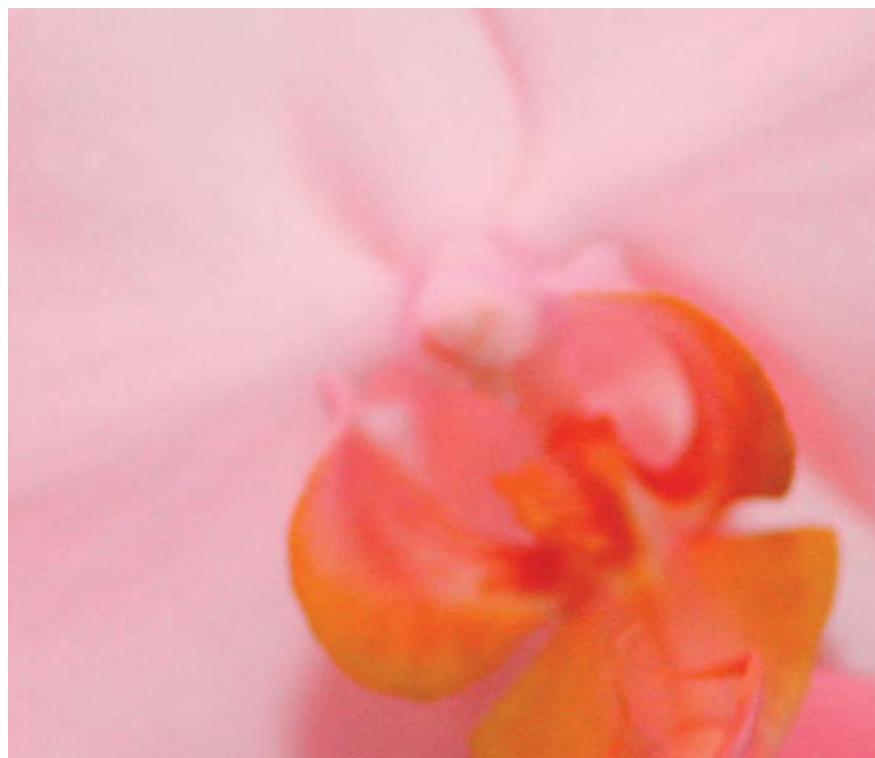
# visjon

## **TRYGGHET SERVICE LIVSKVALITET**

Nedre Eiker kommune strekker seg mot et lokalsamfunn som ved tusenårsskiftet kjennetegnes ved at:

- Alle innbyggere skal oppleve sosial, økonomisk og fysisk trygghet.
- Innbyggerne deltar aktivt i lokalsamfunnet og tar medansvar for et godt fellesskap i kommunen.
- Kommunen som tjenesteyter, planlegger og myndighet skal oppleves som lett tilgjengelig, forutsigbar og åpen i sin form, med klare linjer.
- Kommunen skal preges av at den er til for innbyggerne og næringsdrivende.
- Brukere av kommunens tjenester skal oppleve at de får levert avtalte tjenester til avtalt tid og med avtalt service.
- Den som bor i kommunen skal gis mulighet til et meningsfylt livsinnhold gjennom tilfredsstillende bolig, godt nærmiljø og aktiv fritid i et godt skjøttet kulturlandskap.

# hovedsatsningsområder



I programperioden skal Nedre Eiker kommunes virksomhet kjennetegnes ved at den i alle forhold tar hensyn til - og prioriterer - særskilte tiltak som ivaretar følgende to hovedsatsningsområder:

## **BARN OG UNGES OPPVEKSTVILKÅR**

## **ELDRE**

# rådmannens kommentar

Årsrapporten er en del av rådmannens samlede rapportering til kommunestyret. Den gir en beskrivelse av de mest sentrale aktivitetene kommunen gjennomførte i 2006 og bør leses i sammenheng med regnskapet for å få det hele og fulle bilde av virksomheten.

Nedre Eiker kommune fikk et regnskapsmessig overskudd på 5,6 mill. kr for 2006. Dette gir kommunen et bedre utgangspunkt enn forventet i vedtatt økonomiplan for 2007-2010.

Årsakene til resultatet for 2006 er flere. Rådmannen vil fremheve den gode ressursstyringen og rapporteringen som skjer i virksomhetene gjennom året.

Det står resepekt av den gode innsatsen ansatte og ledere utøver ved utførelsen av kommunens tjenester innenfor de fastsatte ressursrammer. En annen årsak til resultatet for 2006 er den betydelige merinntekten Nedre Eiker kommune fikk i rammeoverføringene fra staten. Dette som følge av en meget sterk skatteinntang i kommunesektoren sett under ett.

I 2006 gjennomførte Nedre Eiker kommune anleggsinvesteringer for 66,6 mill. kr. De største investeringene dette året var innenfor vann- og avløpssektoren.

Befolkningen økte med 224 personer i 2006, en økning på 1,04 % fra året før. Ved utgangen av året var innbyggertallet kommet opp i 21 877.

Sykefraværet blant kommunens ansatte har vært fallende de siste årene. Fra 2005 til 2006 har vi imidlertid hatt en økning, fra 7,8 % til 8,5 %. Det blir derfor viktig å følge utviklingen, samt følge opp det videre IA-arbeidet i kommunen.

Arbeidet med bl.a. kommuneplanen i 2006 synliggjør at Nedre Eiker samfunnet står ovenfor spennende og utfordrende oppgaver i perioden framover. Det planlegges bl.a. gjennomføring av store investeringer i infrastruktur, omsorg, barnehager, skolebygg, samt en betydelig sentrumsutvikling. Samtidig vil det bli et økt behov og press på kommunens tjenester innfor de fleste områder.

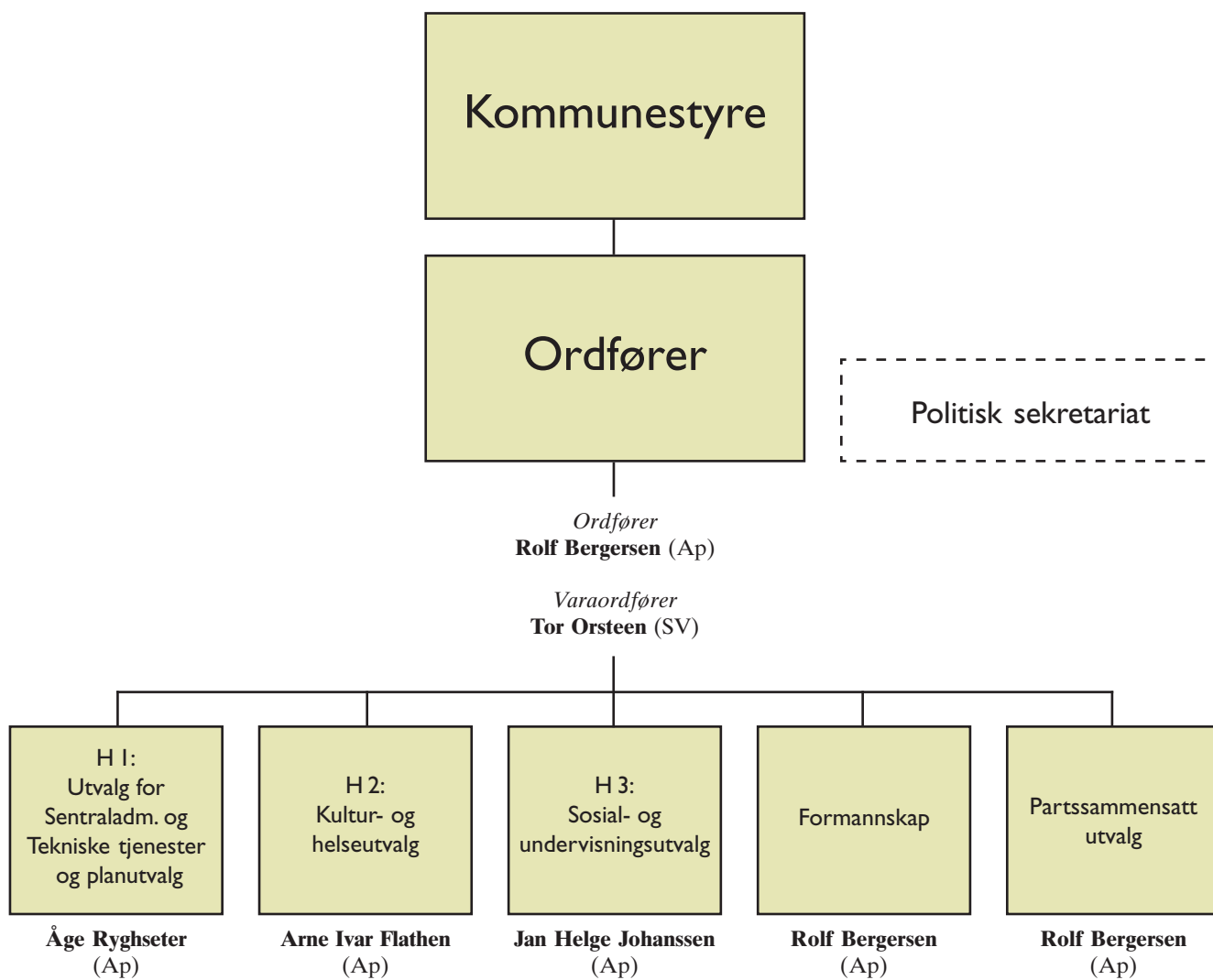
Nedre Eiker kommunes utfordring blir å kunne møte disse behovene innenfor de ressursrammer kommunen har til rådighet. Resultatet for 2006 gir derfor kommunen et bedre utgangspunkt enn forventet.

Mjøndalen 23. mars 2007

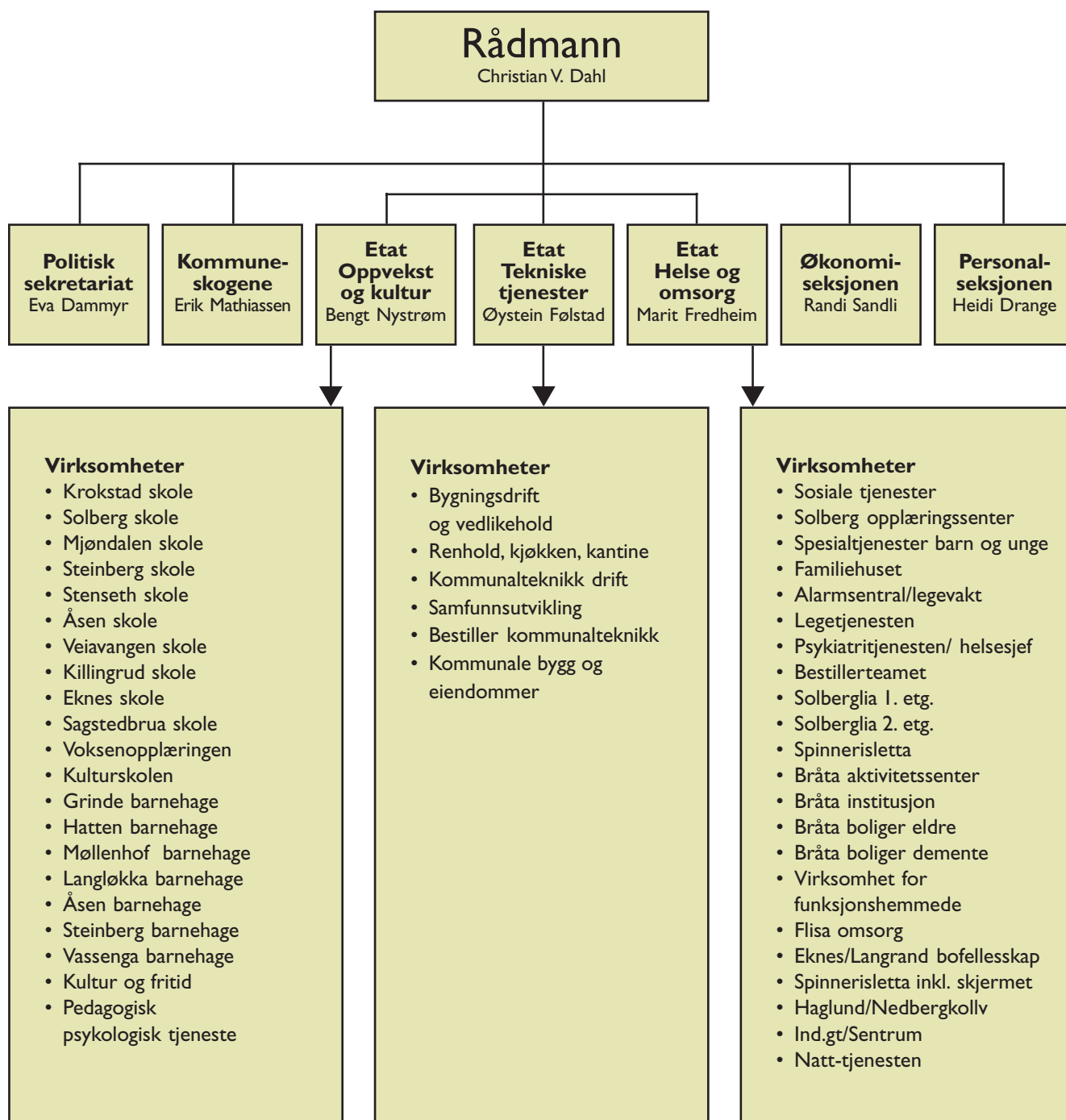


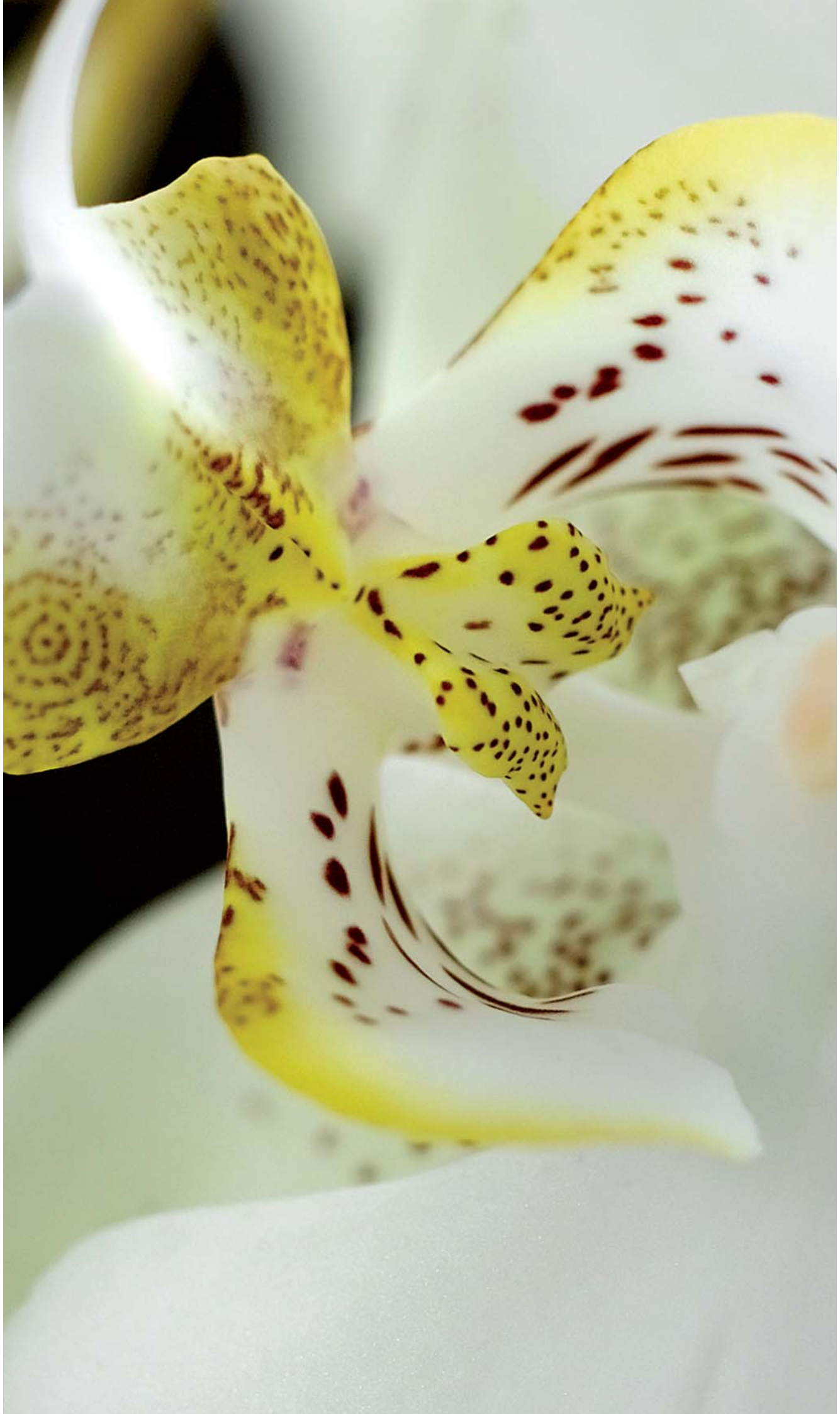
**Christian Vegard Dahl**  
Rådmann

# politisk organisering



# administrativ organisering





# politisk sektor



I 2006 ble det avholdt 9 politiker dager.

### **BEFARING KOMMUNESTYRE OG HOVEDUTVALGENE**

1. juni ble det avholdt heldagsbefaring for kommunestyre og hovedutvalgene. Tema for befaringen var aktuelle utbyggingsområder og vegtraséer i forbindelse med behandling av kommuneplanen.

### **KOMMUNEPLANUTVALGET**

Kommuneplanutvalget har bestått av formannskapetets medlemmer, leder av kultur- og helseutvalget samt leder av sosial- og undervisningsutvalget. De to sistnevnte har møtt med tale- og forslagsrett, men uten stemmerett. Kommuneplanutvalget har avholdt 8 møter. Ett av møtene var et heldagsmøte med befaring. Møtene er stort sett avholdt i tilknytning til formannskapetets ordinære møter.

### **Antall møter og antall saker behandlet i utvalgene – 2006**

<b>Utvalg</b>	<b>Antall møter</b>	<b>Antall saker</b>
Kommunestyret	9	99
Utvalg for sentraladministrasjonen og tekniske tjenester	14	51
Planutvalget	14	76
Kultur- og helseutvalget	11	73
Sosial- og undervisningsutvalget	9	35
Formannskapet	19	111
+ 1 årsmøte i rådet for Drammensregionen		
+ 1 møte – generalforsamling Vestregionen		
+ 1 informasjonsmøte og 1 arbeidsmøte kommuneplanen		
Partssammensatt utvalg	7	22
Kontrollutvalget	8	32
Klagenemnda	3	21
Klagenemnda helse	0	
Innvandrerrådet	7	13

### **TEMAMØTER**

Formannskapet gjennomførte i september et 2 dagers drøftingsmøte angående handlingsprogram og økonomiplan.

Folkevalgte har vært representert i følgende styrings-/prosjektgrupper:

- Kultursamarbeid Vestregionen
- Prosjekt flomsikring i Nedre Eiker
- Utviklingsprogrammet Samsynt og Framsynt

# temasider

Nedre Eiker kommune har i 2006 gjennomført forhandlinger om kjøp og overtakelse av to kulturobjekter:

**Portåsen:** Forhandlinger med eiere Lise og Henning Horne om kjøp av Herman Wildenveys barndomshjem Portåsen ble fullført og underskrevet 20. desember, og kommunestyret fattet vedtak om å gjennomføre kjøpet i januar 2007. Det skal etableres en stiftelse med ansvar for drift, utbygging og utvikling av Portåsen. Formålet med Stiftelsen Portåsen skal være å formidle Herman Wildenveys liv og diktning. Portåsen skal i tillegg være møteplass og arena for dagens kunst og kultur. To lokale samarbeidspartnere støtter prosjektet økonomisk og bidrar til å virkeliggjøre det: Validus og Sparebanken Øst.

**Temte Gård:** Forhandlinger med eier Else Falk om overtakelse og kjøp av Temte Gård ble fullført i desember. Det gamle bygdetunet med samlinger blir gitt av Else Falk til Nedre Eiker kommune som gave, og det nye våningshuset kjøpes. Det skal etableres en stiftelse med ansvar for drift, utbygging og utvikling av Stiftelsen Temte Gård og Bygdesamlinger. Formålet med Stiftelsen Temte blir å ta vare på og utvikle gården for å formidle historien og kulturen som er knyttet til gården og samlingene.

Sammen med Stiftelsen Verkstedet Industri- og kulturhistorisk senter og EikerArkiv blir disse to stiftelsene viktige og synlige arenaer for å bygge opp under Nedre Eikers historie og identitet. Samtidig blir disse institusjonene sentrale kulturarenaer for dagens aktiviteter. Nedre Eiker kommune har ansvar for at det etableres et godt samarbeid og samordning mellom stiftelsene.

## Utviklingsplaner

### Buskerud Handelspark

Høsten 2006 la Steen og Strøm frem sine fremtidsplaner for utviklingen av Buskerud Storsenter / Krokstad Senter. Planene går ut på å utvikle sentrene - under betegnelsen Buskerud Handelspark - fra å være et rent kjøpesenter til å bli et senter hvor opplevelser og aktiviteter blir viktige elementer i tillegg til handel. I planene ligger også opprusting av elvebredden, boligutvikling osv.

Planen innebærer ferdig utviklet ca. 600 nye arbeidsplasser i kommunen. Hovedtyngden av både utviklingsarbeidet og planbehandlingen etter plan- og bygningsloven vil skje i 2007 – 2008.



### **Lokalisering av nytt regionsykehus – alternativ Ytterkollen**

1. halvår 2006 ble preget av diskusjonene rundt lokalisering av nytt regionsykehus hvor hovedfokuset lå på lokalisering-alternativene Gullaug og Ytterkollen. Ytterkollen – alternativet kom inn gjennom Helse Sør sin egen prosjektrapport. I løpet av de få måneder Ytterkollen – alternativet var fremme i diskusjonen, oppnådde det stor oppslutning i regionen og fylket. Saken ble avgjort ved at Helse- og omsorgsministeren, etter press fra lokale stortingspolitikere, nærmest instruerte styret i Helse Sør om å vedta lokalisering-alternativ Gullaug. Bare fremtiden vil vise om dette var siste ord i lokaliseringdebatten.

### **Næringsutvikling og næringsarealer**

I løpet av 2006 er tilnærmet alt av ledige næringsarealer tatt i bruk. Det er nå kun noen små inneklemte arealer igjen. Isaksen Entreprenør overtok Nissan Norge sin eiendom på tidligere Solberg Teglverk. Firmaet har etablert alle sine virksomheter der ute og i tillegg startet en utvikling av hele området. Dette har ført til flere nyetableringer. Antall arbeidsplasser på eiendommen er i løpet av året mer enn fordoblet. Det kan konstateres at 2006 har vært et meget positivt år for næringslivet i Nedre Eiker og dermed også for Nedre Eiker kommune.

### **Kommuneplanen**

Arbeidet med kommuneplanen har pågått gjennom hele året. Det har vært en aktiv prosess med medvirkning fra våre innbyggere og andre offentlige instanser. Formell høring ble gjennomført i perioden 1. juli til 30. september. Høringen medførte et meget stort antall innspill etter at materialet var sendt ut til samtlige husstander i kommunen. Prosessen har hele tiden vært politisk styrt med stort engasjement fra kommuneplanutvalget og kommunestyret. Kommuneplanen skulle etter tidsplanen vært sluttbehandlet i kommunestyret i desember men blir på grunn av den store deltakelsen under høringen først sluttbehandlet i kommunestyret 28. mars 2007.



# årsberetningen

I henhold til forskrift om årsberetning og GKRS standard nr 6 skal rådmannen utarbeide årsberetning og fremme denne for formannskapet eller annet organ etter kommunestyrets bestemmelse. Årsberetningen skal foreligge til behandling i kommunestyret samtidig med at årsregnskapet legges fram. Årsberetningen er rådmannens redegjørelse for kommunens virksomhet det siste året. Det skal redegjøres for kommunens utvikling, spesielt de faktorer som påvirker resultat og finansiell stilling.

Årsberetningen er pliktig informasjon etter lov og forskrift og er ment å være utfyllende i forhold til den informasjonen som gis i årsregnskapet. Kapitlene om økonomisk resultat og utvikling, humankapital og demografi utgjør rådmannens årsberetning for 2006.

## RESULTAT

Driftsregnskapet er gjort opp med et netto driftsresultat på 0,16 mill. kr. Det var budsjettert med et negativt netto driftsresultat i størrelsesorden 3 mill. Etter pliktige og vedtatte avsetninger utgjør regnskapsmessig overskudd 5,6 mill.

På grunn av økte renteutgifter og sviktende momskompensasjon anslo rådmannen ved 2. tertialrapportering at kommunen ville få et underskudd for året i størrelsesorden 15 mill. Det er derfor gledelig å kunne presentere et positivt driftsresultat, noe som i hovedsak skyldes mindreforbruk på rammeområdene, økte rammeoverføringer fra staten og inntektsføring av premieavvik på pensjoner. Rådmannen berømmer virksomhetene for god økonomistyring og for å ha arbeidet aktivt med å redusere underskudd og bidra med overskudd fra sine ansvar.

Hele 1000 kr	Regnskap 2006	Budsjett 2006	Regnskap 2005	Regnskap 2004	Regnskap 2003
Sum driftsinntekter	-834 276	-799 735	-803 366	-769 807	-713 802
Sum driftsutgifter	832 158	810 031	780 446	758 314	709 801
<b>Brutto driftresultat</b>	<b>-2 117</b>	<b>10 296</b>	<b>-22 919</b>	<b>-11 493</b>	<b>-4 001</b>
Finanstransaksjoner	40 012	30 910	31 325	30 601	33 094
Motpost avskrininger	-38 057	-38 057	-34 116	-31 961	-29 643
<b>Netto driftsresultat</b>	<b>-162</b>	<b>3 149</b>	<b>-25 710</b>	<b>-12 853</b>	<b>-550</b>
Bruk av midler fra tidligere år	-19 532	-12 953	-18 455	-12 703	-7 382
Avsatt til kommende år	14 054	9 804	42 002	16 647	7 916
<b>Sum anvend. Av netto driftsres.</b>	<b>-5 477</b>	<b>-3 149</b>	<b>23 547</b>	<b>3 943</b>	<b>534</b>
<b>Regnskapsresultat</b>	<b>-5 639</b>	<b>0</b>	<b>-2 162</b>	<b>-8 910</b>	<b>-16</b>

### **Driftsinntekter**

*Samlede driftsinntekter* i 2006 var 834,3 mill. kr. Dette er en økning på 31 mill. eller 3,9 % fra 2005 og 34,6 mill. høyere enn budsjettet for 2006. *Frie disponible inntekter* var på 600,4 mill., en økning på 58,7 mill. eller 10,8 % fra 2005 og 13,3 mill. høyere enn budsjettet for 2006. Avviket mellom budsjett og regnskap kan tilskrives økningen i rammetilskuddet, inntektsføringen av premieavvik og ikke budsjetterte sykepengeinntekter på rammeområdene.

*Skatteinngangen* var på 376,6 mill., en økning på 27,5 mill. eller 7,9 % fra 2005. I Revidert Nasjonalbudsjett var anslaget for skatteveksten 5,9 %. Ved fremleggelsen av regjeringens forslag til statsbudsjett ble anslaget for kommunene oppjustert til 8,8 %. I ettertid ble dette oppjustert til 11,2 %. Ved årsskiftet viste den regnskapsførte skatteinngangen en vekst på 11,8 % for kommunene. Nedre Eiker oppnådde ikke den samme skatteveksten og endte på 7,9 % og en skatteinngang omtrent som budsjettet.

*Rammetilskuddet* var på 175,2 mill., en økning på 22,5 mill. eller 14,7 % fra 2005. Nedre Eiker mottok 12 mill. kr. i økt overføring ved inntektsutjevningen. Den økte overføringen skyldes at Nedre Eiker hadde en mye lavere skattevekst enn landsgjennomsnittet i 2006.

*Andre generelle statstilskudd* er mottatt med 48,5 mill., 0,6 mill. mer enn budsjettet. Statstilskuddene omfatter i hovedsak tilskudd til barnehager med 38 mill., i tillegg kommer tilskudd til rus, psykiatri, helse og idrett.

### **Driftsutgifter**

*Samlede driftsutgifter* i 2006 var 832,2 mill. kr. Dette er en økning på 51,7 mill. eller 6,6 % fra 2005 og 22,1 mill. høyere enn budsjettet for 2006. Avviket mellom budsjett og regnskap skyldes i hovedsak ikke budsjettert bruk av sykepengeinntekter.

### **Finanstransaksjoner**

*Netto finansutgifter* i 2006 var 40 mill. kr., en økning på 8,7 mill. eller 27,7 % fra 2005 og 9,1 mill. høyere enn budsjettet for 2006. Avviket mellom budsjett og regnskap skyldes økte rente- og avdragsutgifter.

*Avdragsutgiftene* var på 25,5 mill., en økning på 3,5 mill. fra 2005 og 3 mill. høyere enn budsjettet for 2006. Avvik mellom budsjett og regnskap skyldes at en forventet forsinkelse i overføring fra skatte-regnskapet gjorde det nødvendig å ta opp lån på et tidligere tidspunkt enn opprinnelig planlagt. Detaljert beregning av minste tillatte avdrag etter KL § 50 nr. 7 utgjør 21 mill. kr.

*Renteutgiftene* var på 22,8 mill., en økning på 6,6 mill. fra 2005. Det ble budsjettert med en gjennomsnittrente på 2,75 % for 2006, mens renten på kommunens

lån varierte fra 3,3 til 3,8 % ved utgangen av året. Dette ga et avvik mellom budsjett og regnskap på 7,3 mill. på denne posten.

*Utbytte og renteinntekter* var på 8,1 mill., en økning på 1,3 mill. fra 2005 og 1 mill. høyere enn budsjettet. Nedre Eiker kommune har eier-andel i Mykstufoss kraftverk og har mottatt 1,3 mill mer i inntekt fra gjeldsbrevkraft enn opprinnelig budsjettert. Fra Buskerud Kraftnett AS har kommunen mottatt 0,3 mill. mindre i utbytte enn budsjettert.

### **Avsetninger**

*Avsetning til bundne fond* var budsjettert med 3,5 mill. kr. Faktisk avsetning ble 3,2 mill. høyere, noe som skyldes at øremerkede midler ikke ble brukt opp i 2006 og derfor er overført til neste år.

*Avsetning til ubundne fond* var budsjettert med 2,2 mill. kr. Faktisk avsetning ble 1,1 mill. kroner høyere og kan tilskrives økt avsetning til flyktningefondet.

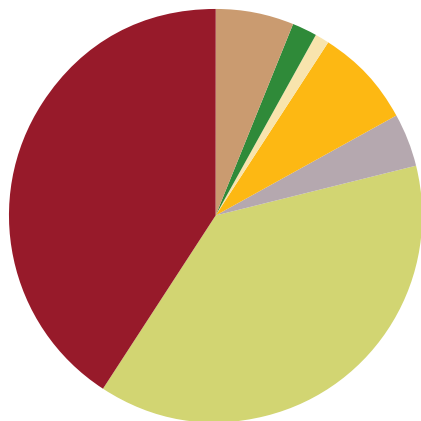
*Bruk av ubundne avsetninger* ble bokført med 8,6 mill. i 2006 og avviker med 6,7 mill. fra budsjett. Dette skyldes at variabel lønnsavsetning fra 2005 er tilbakeført og ny variabel lønn for 2006 er periodisert via de vanlige lønnskoniene.

*Bruk av bundne avsetninger* ble bokført med 8,9 mill., omtrent som budsjettert.

### Til fordeling drift

Det er i regnskapet fordelt 560 mill. kr. til driften i 2006. Budsjettet var på 559 mill. og det samlede avviket er på 1 mill. eller 0,2 %. Budsjettavvikene på de enkelte rammeområdene er kommentert under det enkelte rammeområdets del i årsrapporten. Regnskapsskjema 1B er ikke direkte sammenlignbart med rammeområdenes regnskapsoversikter, da disse også inkluderer deler av regnskapsskjema 1A.

### Driftsutgifter rammeområdene



- Helse og omsorg 41%
- Sosiale tjenester/tiltak 6%
- Kultur 2%
- Kirke 1%
- Tekniske tjenester 4%
- Sentraladministrasjon 4%
- Oppvekst 38%



Hele 1000 kr Regnskapsskjema 1A – drift	Regnskap 2006	Budsjett (endr) 2006	Budsjett 2006	Regnskap 2005
Skatt på inntekt og formue	-376 669	376 012	376 012	349 097
Ordinært rammetilskudd	-175 202	163 227	163 227	152 764
Skatt på eiendom	0	0	0	0
Andre direkte eller indirekte skatter	-2	0	0	3
Andre generelle statstilskudd	-48 506	47 881	42 919	39 852
<b>Sum frie disponible inntekter</b>	<b>-600 380</b>	<b>587 120</b>	<b>582 158</b>	<b>541 717</b>
Renteinntekter og utbytte	-8 157	-7 085	-7 085	-6 836
Renteutg.,provisjoner og andre fin.utg.	22 817	15 458	15 458	16 184
Avdrag på lån	25 478	22 537	22 537	21 960
<b>Netto finansinnt./utg.</b>	<b>40 139</b>	<b>30 910</b>	<b>30 910</b>	<b>31 309</b>
Til dekning av tidligere regnsk.m. merforbruk	0	0	0	9 044
Til ubundne avsetninger	3 305	2 244	200	9 546
Til bundne avsetninger	6 720	3 531	5 500	19 106
Bruk av tidligere regnsk.m. mindreforbruk	-2 044	-2 044	0	-8 866
Bruk av ubundne avsetninger	-8 579	-1 888	0	-5 328
Bruk av bundne avsetninger	-8 908	-9 021	-2 566	-4 260
<b>Netto avsetninger</b>	<b>-9 506</b>	<b>-7 178</b>	<b>3 134</b>	<b>19 241</b>
Overført til investeringsregnskapet	4 029	4 029	1 430	4 307
Til fordeling drift	-565 718	-559 359	-546 683	-486 860
<b>Sum fordelt til drift (fra skjema 1B)</b>	<b>560 079</b>	<b>0</b>	<b>0</b>	<b>484 816</b>
<b>Regnskapsmessig mer/mindreforbruk</b>	<b>-5 639</b>	<b>0</b>	<b>0</b>	<b>-2 044</b>

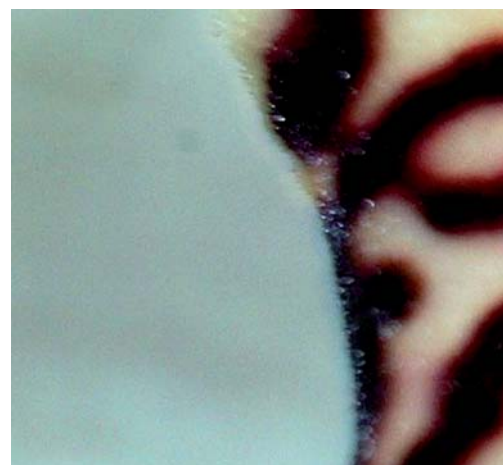
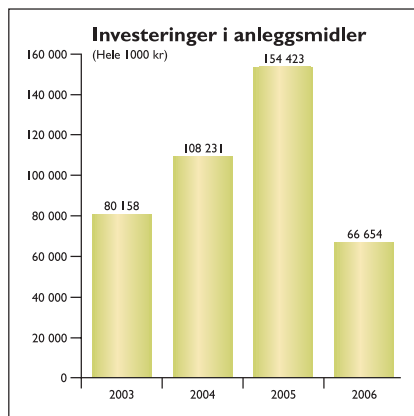
Hele 1000 kr Regnskapsskjema 1B - drift		Regnskap 2006	Budsjett (endr)2006	Budsjett 2006	Regnskap 2005
SENTRALADMINISTRASJON	Utgift	32 806	35 333	34 399	38 770
	Inntekt	-8 090	-6 307	-5 492	-8 488
OPPVEKST	Utgift	303 464	304 426	298 610	303 341
	Inntekt	-93 423	-91 604	-92 692	-104 770
HELSE OG OMSORG	Utgift	271 526	252 883	252 414	233 904
	Inntekt	-42 911	-27 096	-27 332	-44 434
SOSIALE TJENESTER/TILTAK	Utgift	42 772	43 235	38 712	40 917
	Inntekt	-9 236	-7 823	-6 371	-9 851
KULTUR	Utgift	17 449	17 218	15 015	17 064
	Inntekt	-4 710	-4 577	-3 630	-4 787
KIRKE	Utgift	4 950	4 950	4 950	4 703
	Inntekt	-125 815	-106 393	-107 123	-153 555
TEKNISKE TJENESTER	Utgift	170 812	144 599	144 589	171 751
	Inntekt	-125 815	-106 393	-107 123	-153 555
KOMMUNESKOGEN	Utgift	1 743	1 608	1 608	1 710
	Inntekt	-1 696	-1 567	-1 569	-1 818
HERMANSENTERET	Utgift	438	438	250	242
F-SKAPETS DISPKTO	Utgift	0	37	345	0
Sum utgifter		845 961	804 690	790 548	812 401
Sum inntekter		-285 882	-245 368	-244 209	-327 704
Netto utgift		560 079	559 359	546 683	484 698

## INVESTERINGSREGNSKAPET

Nedre Eiker kommune gjennomførte investeringer i anleggsmidler for 66,6 mill. kr. i 2006. Av disse ble 62,8 mill. dekket gjennom låneopptak.

Av store prosjekt kan nevnes:

- Avløpsnett: 18,5 mill. kr.
- Distribusjon av vann: 14,3 mill. kr.
- Skoler: 4,7 mill. kr.
- Adm. bygg: 4,3 mill. kr.
- IKT: 3,1 mill. kr.



Hele 1000 kr Regnskapskjema 2A - investering	Regnskap 2006	Budsjett (endr) 2006	Budsjett 2006	Regnskap 2005
Investeringer i anleggsmidler	66 654	137 955	102 102	154 423
Utlån og forskutteringer	8 970	10 600	10 600	11 059
Avdrag på lån	2 245	3 063	3 063	23 418
Avsetninger	10 966	4 124	0	13 766
<b>Årets finansieringsbehov</b>	<b>88 836</b>	<b>155 742</b>	<b>115 765</b>	<b>202 666</b>
<b>Finansiert slik:</b>	0	0	0	0
Bruk av lånemidler	-62 855	-106 354	-107 617	-125 654
Inntekter fra salg av anleggsmidler	-4 144	-28 467	0	-4 166
Tilskudd til investeringer	0	0	0	0
Mottatte avdrag på lån og refusjoner	-8 025	-14 969	-6 718	-33 355
Andre inntekter	-43	0	0	-50
<b>Sum ekstern finansiering</b>	<b>-75 068</b>	<b>-149 789</b>	<b>-114 335</b>	<b>-163 225</b>
Overført fra driftsregnskapet	-4 029	-4 029	-1 430	-4 307
Bruk av avsetninger	-7 647	-1 924	0	-33 210
<b>Sum finansiering</b>	<b>-86 743</b>	<b>-155 742</b>	<b>-115 765</b>	<b>-200 741</b>
Udekket/udisponert	2 092	0	0	1 924



Hele 1000 kr Regnskapsskjema 2B – investering		Regnskap 2006	Budsjett (endr) 2006	Budsjett 2006	Regnskap 2005
SENTRALADMINISTRASJON	Utgift	3 068	2 876	3 000	3 290
	Inntekt	0	0	0	-130
OPPVEKST	Utgift	994	983	1 050	1 167
HELSE OG OMSORG	Utgift	928	1 014	0	2 022
KULTUR	Utgift	90	550	200	0
KIRKE	Utgift	4 677	4 677	4 677	4 000
TEKNISKE TJENESTER	Utgift	58 180	128 690	92 975	144 451
	Inntekt	-1 327	-1 035	0	-750
KOMMUNESKOGEN	Utgift	45	200	200	372
Sum utgifter		<b>67 982</b>	<b>138 990</b>	<b>102 102</b>	<b>155 303</b>
Sum inntekter		-1 327	-1 035	0	-750
Netto utgift		66 654	137 955	102 102	154 553

Budsjetterte investeringer var på 137,9 mill. Det store avviket mellom regnskap og budsjett skyldes i store trekk manglende fremdrift pga interne kapasitetsproblemer og at et par store prosjekter, Evjeløkka barnebolig og VA-utbygging Åsen, har hatt senere oppstart enn opprinnelig planlagt.

Postene utlån, forskutteringer og avdrag på lån, samt mottatte avdrag på lån og refusjoner, gjelder formidlingslån i Husbanken. Det samme gjelder avsetninger til bundne fond og bruk av bundne fond. Avvikene skyldes at det ikke er viderefremmet lån i den størrelsesorden som var forventet i 2006.

Inntekt fra salg av anleggsmidler var budsjettert til 28,5 mill.kr. Avviket mellom budsjett og regnskap er på 24,4 mill.og skyldes manglende (utsatte) salgsinntekter og refusjoner.

Ved årets slutt sto 2,1 mill. kr. udekket i investeringsregnskapet. Dette må dekkes inn i 2007.

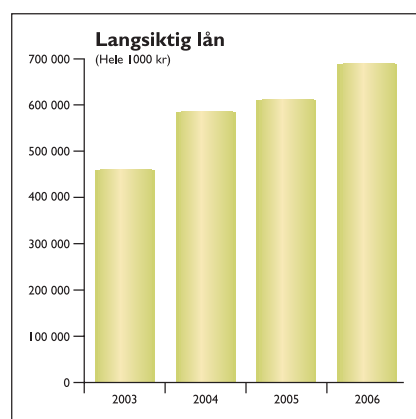
## BALANSEN

Balansen viser forholdet mellom kommunens bokførte eiendeler på den ene siden og

summen av gjeld og egenkapital på den andre siden. Balansen gir bl.a. grunnlag for å vurdere utviklingen i kommunens likvide stilling og finansielle balanse.

Hele 1000 kr

BALANSE	Regnskap 2006	Regnskap 2005	Regnskap 2004	Regnskap 2003
<b>EIENDELER</b>				
Anleggsmidler	1 806 839	1 705 992	1 553 571	1 439 129
Omløpsmidler	239 385	186 592	242 949	168 396
<b>SUM EIENDELER</b>	<b>2 046 224</b>	<b>1 892 585</b>	<b>1 796 520</b>	<b>1 607 526</b>
<b>EGENKAPITAL OG GJELD</b>				
Egenkapital	391 039	400 560	401 150	414 016
Pensjonsforpliktelser	833 993	761 090	688 073	623 663
Langsiktige lån	689 248	608 423	585 131	459 765
Kortsiktig gjeld	131 944	122 512	122 165	110 082
<b>SUM EGENKAPITAL OG GJELD</b>	<b>2 046 224</b>	<b>1 892 585</b>	<b>1 796 520</b>	<b>1 607 526</b>
<b>MEMORIAKONTI</b>				
Ubrukte lånemidler	53 994	8 300	65 285	2 984



### Eiendeler

Sum eiendeler økte med 154 mill. til 2 046 mill. fra 2005 til 2006. Pensjonsmidlene økte med 72 mill., aksjer og andeler økte med 4 mill. Kommunen har hatt en jevn økning i investeringer i anlegg, maskiner og utstyr. Noe som også har gitt utslag på samlet lånegjeld.

### Gjeld

Langsiktig gjeld økte med 153,7 mill. til 1 523 mill. fra 2005 til 2006. Av dette utgjorde økningen i pensjonsforpliktelser 73 mill. Ved utgangen av året har kommunen pensjonsforpliktelser på 834 mill. kr. og langsiktige lån på 689 mill. kr.

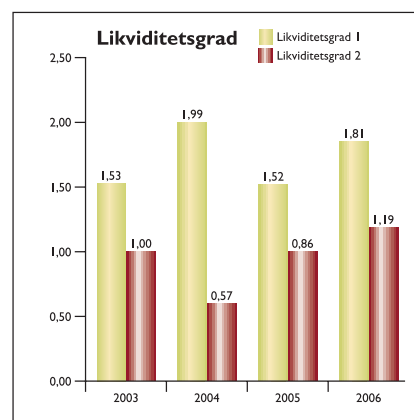
### Arbeidskapital og likviditet

Arbeidskapitalen er differansen mellom omløpsmidler og kortsiktig gjeld. Negativ arbeidskapital er normalt en indikasjon på svekket likviditet. Nedre Eiker kommune har ved utgangen av året en arbeidskapital på 107 mill.kr, og en positiv endring på 43 mill.

Likviditetsgradene 1 og 2 benyttes ofte som indikatorer på virksomhetens likviditet. Likviditetsgrad 1 som viser forholdet mellom omløpsmidler og

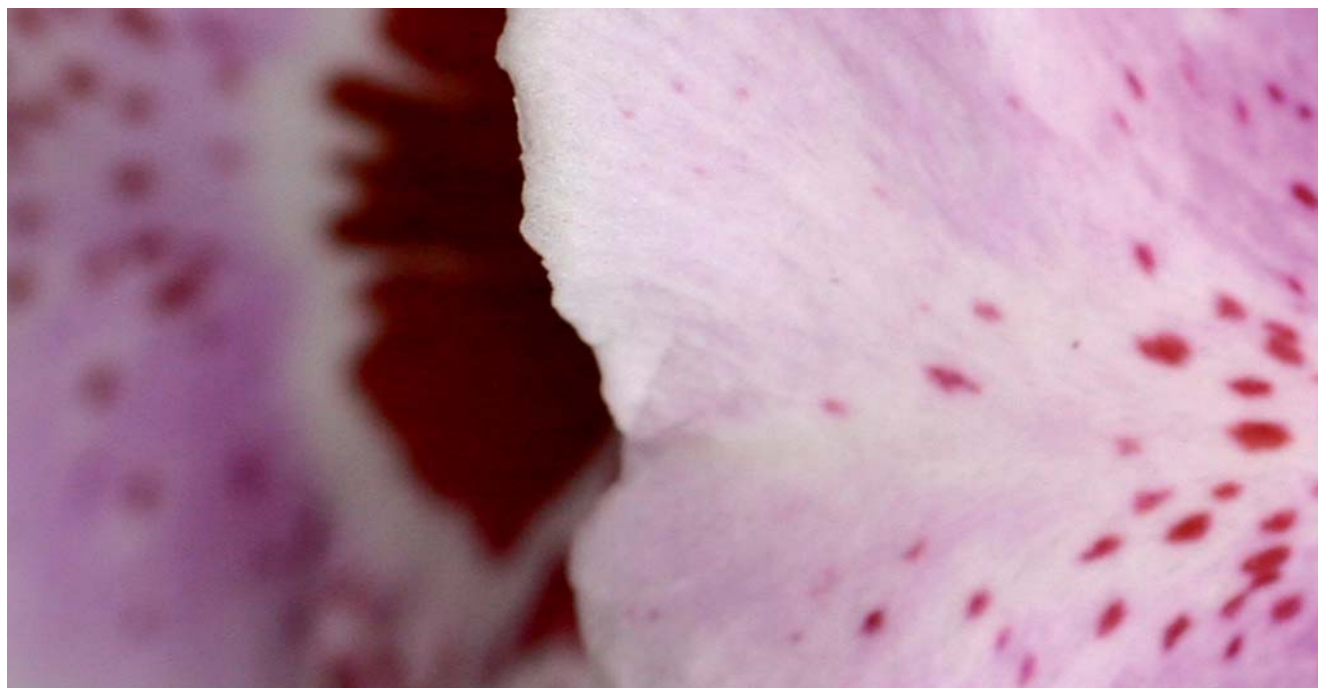
kortsiktig gjeld bør være  $> 2$ , dvs. at minst halvparten av omløpsmidlene skal være finansiert med langsiktig kapital. Likviditetsgrad 2 som viser forholdet mellom mest likvide omløpsmidler (kasse, bank) og kortsiktig gjeld bør være  $> 1$ , dvs. at den kortsiktige gjelden i sin helhet bør være finansiert med midler som raskt kan gjøres likvide.

Selv om Nedre Eiker kommune har hatt likviditetsgrader under anbefalt verdi, har vi ikke hatt likviditetsmessige problemer.



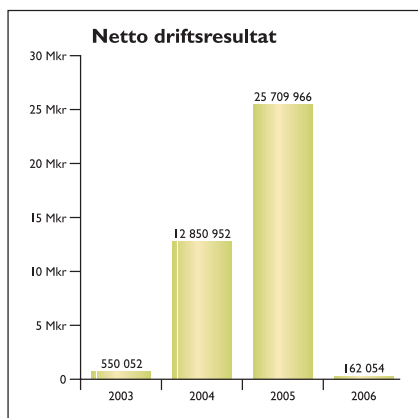
Hele 1000 kr

<b>OMLØPSMIDLER</b>	<b>2006</b>	<b>2005</b>	<b>2004</b>	<b>2003</b>
Endring betalingsmidler	50 978	36 562	-40 733	1 190
Endring ihendehaverobl og sertifikater	0	0	0	0
Endring kortsiktige fordringer	-2 170	-83 599	111 366	-10 274
Endring premieavvik	3 985	-7 809	3 558	14 015
Endring aksjer og andeler	0	-1 510	362	-704
<b>ENDRING OMLØPSMIDLER (A)</b>	<b>52 793</b>	<b>-56 357</b>	<b>74 553</b>	<b>4 227</b>
<b>KORTSIKTIG GJELD</b>				
<b>Endring kortsiktig gjeld (B)</b>	<b>-9 432</b>	<b>-347</b>	<b>-12 084</b>	<b>-5 625</b>
<b>ENDRING ARBEIDSKAPITAL (A-B)</b>	<b>43 360</b>	<b>-56 704</b>	<b>62 469</b>	<b>-1 398</b>



## ØKONOMISK STILLING

Nedre Eiker kommune er en vekstkommune. Det betyr at etterspørselen etter bl.a. barnehager, skoler, omsorgstjenester og nødvendig infrastruktur øker. Samtidig er kommunens økonomiske situasjon meget stram og i sitt budsjettforslag for 2006 la rådmannen opp til innsparinger på 22,6 mill. kr. for å få budsjettet i balanse. Virksomhetene har hatt svært trange budsjetttrammer, men god økonomistyring har ført til at kommunen allikevel har hatt positivt driftsresultat de siste årene. Fylkesmannen anbefaler at 3 % av driftsinntektene videreføres til netto driftsresultat slik at kommunene kan oppnå økonomisk handlefrihet på sikt. Nedre Eiker kommune har ikke klart å oppnå dette.



## Utvikling i frie inntekter

Nedre Eiker kommune har flere ganger tatt opp spørsmålet vedrørende elementene i inntektsystemet. Vi er en minsteinntektskommune og har lave inntekter målt pr. innbygger. Kostra-tall for 2006 viser at Nedre Eiker ligger 2914 kr. under gjennomsnittet for Buskerud i frie inntekter pr. innbygger og 4245 kr. under landsgjennomsnittet.

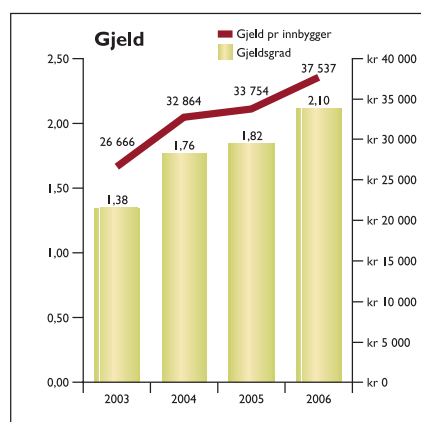
Av kommunene i Buskerud er Nedre Eiker den som ligger lavest når det gjelder skatteinngang i prosent av landsgjennomsnittet. For 2006 lå Nedre Eiker på 83,1 % mens Øvre Eiker lå på 90,5 %, Drammen på 101,8 % og Lier på 112,2 %.

Frie innt. pr innb.	Nedre Eiker	Buskerud	Landsgj.snitt
2003	22 154	24 200	25 725
2004	22 544	24 317	25 705
2005	23 178	25 289	26 780
2006	25 226	28 140	29 471

### Utvikling i lånegjeld

Kommunens lånegjeld er stadig økende. Vi klarer ikke å avsette midler fra driften til å finansiere investeringer. Bortsett fra i 2003, da inntekter fra fusjonen mellom Nedre Eiker Energi og Buskerud Kraftnett AS ble brukt til å finansiere investeringer, ligger vi lavt på egenfinansiering. Dette gir seg også utslag i økende rente- og avdragsbelastning og er et bekymringsfullt trekk ved kommunens økonomi.

Gjeldsgraden viser forholdet mellom kapital som er finansiert av utenforstående og av kommunen selv. Nedre Eiker kommune har en stadig økende gjeldsgrad.

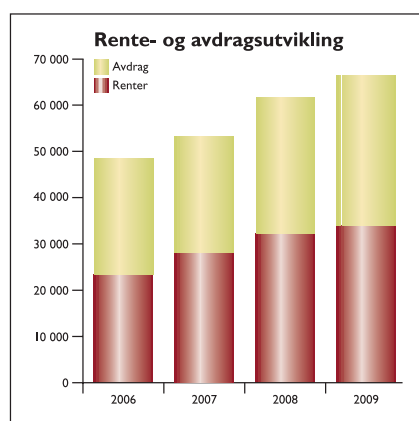


### Rente- og avdragsutvikling

For 2006 ble det budsjettet med en lånerente på 2,75 %. Dette viste seg å være altfor lavt og ved utgangen av året lå renten på kommunens lån mellom 3,3 og 3,8 %. Renten er stadig stigende, og i økonomiplanen for 2007 – 2010 er det budsjettet med en lånerente på 4 %, noe som også kan vise seg å være for lavt.

	Egenfinansiering i % av ikke rentable investeringer	Netto renter og avdrag i % av driftsinntekter
2003	100	5,5
2004	23,8	4,1
2005	28,4	4,2
2006	5,8	5,3

I 2005 endret kommunen nedbetalingsprofilen på lånene fra 20 til 33 år. Dette har gitt en lavere årlig avdragsbelastning, men kommunen er nå svært nær minste tillatte avdragsbelastning.



# humankapital og demografi

## HUMANKAPITAL

### Årsverk og likestilling

Nedre Eiker kommune hadde en beskjedent bemanningsøkning fra 2005 til 2006. %-vis andel kvinner og menn har også holdt seg ganske jevn, det samme gjelder %-vis andel kvinner og menn i høyere stillinger.

Med høyere stilling menes rådmann, etatssjef, virksomhetsleder, stabstilling med rådmannen som nærmeste overordnede, seksjonsleder og stabstilling med etatssjef som nærmeste overordnede.

Nedre Eiker kommune arbeider aktivt for å bedre likestillingen mellom menn og kvinner. Følgende tiltak er iverksatt for å bedre likestillingen.

- Ved utlysning av ledig stilling skal underrepresentert kjønn oppfordres til å søke.
- Når det finnes kandidater av begge kjønn til en ledig stilling skal minst en representant fra det underrepresenterte kjønn tas inn til intervju, når formelle krav til stillingen er oppfylt.
- Minst 75 % av potten ved lokale lønnsforhandlinger settes av til å rette opp skjevheter og til generell heving av kvinnelønn.
- I kommunens forhandlingsutvalg skal begge kjønn være representert.

	2004	2005	2006
Antall årsverk	1075	1100	1113
Antall ansatte	1441	1488	1511
Antall kvinner	1168	1210	1252
Andel kvinner	81%	81%	83%
Antall menn	273	278	259
Andel menn	19%	19%	17%
Antall kvinner høyere stillinger	34	34	34
Andel kvinner i høyere stillinger	60%	60%	60%
Antall menn i høyere stillinger	23	23	23
Andel menn i høyere stillinger	40%	40%	40%

	2004	2005	2006
Antall deltidsstillinger			
Antall ansatte i deltidsstillinger	734	860	900
Antall kvinner i deltidsstillinger	674	786	833
Andel kvinner i deltidsstillinger	92%	91%	93%
Antall menn i deltidsstillinger	60	74	67
Andel menn i deltidsstillinger	8%	9%	7%

- Større andel kvinner i lederstillinger: Blant etatsjefene (nivå 2) og virksomhetslederne (nivå 3) skal det være balanse mellom antall kvinnelige og mannlige ledere.
- I alle prosjektgrupper som har til oppdrag å utrede/utvikle skal det tilstrebes balanse mellom kvinner og menn som er medlemmer.
- Det skal stilles 2 barnehageplasser til disposisjon for ledere på ledernivå 2 og 3.

### Seniorpolitikk

Ved utgangen av november 2006 hadde Nedre Eiker kommune 76 fast ansatte mellom 62 og 67 år. Av disse hadde 45 inngått individuell avtale om seniorpolitiske tiltak.

I tillegg til individuell avtale kan det også inngås avtale om tilretteleggingstiltak og trivsels-tiltak. Følgende avtaler ble inngått i 2006:

Redusert stilling med 10 % med opprettholdelse av full lønn: 17 (16)

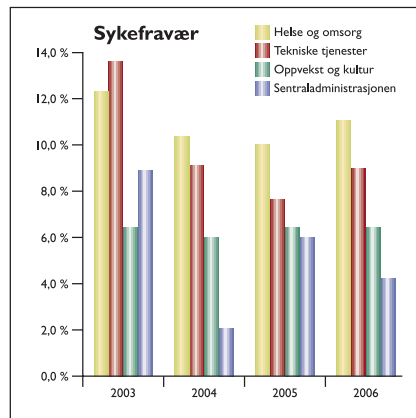
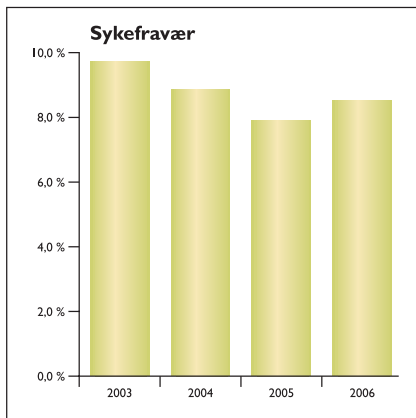
Kontantutbetaling på kroner 12000 pr år: 25 (26)

Pensjonsgivende lønnsøkning og bonusordning: 3 (2)

Tilretteleggingstilskudd for den enkelte senior: 7 (8)

Trivselstiltak for hele virksomheten: 34 (16)

Tallene i parentes gjelder for 2005.



	2003	2004	2005	2006
Sentraladministrasjonen	8,9 %	2,1 %	5,8 %	4,2 %
Oppvekst og kultur	6,5 %	5,9 %	6,4 %	6,4 %
Helse og omsorg	12,5 %	10,4 %	10,0 %	11,2 %
Tekniske tjenester	13,4 %	9,2 %	7,5 %	9,2 %
Totalt fravær	9,7 %	8,8 %	7,8 %	8,5 %

## Sykefravær

De siste årene har Nedre Eiker kommune hatt en gledelig nedgang i sykefraværet. Det er derfor bekymringsfullt at dette har økt igjen fra 2005 til 2006. Kommunen har etablert god kontakt med Arbeidslivssenteret i Buskerud og det arbeides systematisk med sykefraværet. Dette arbeidet intensiveres og det fokuseres særlig på økt kontakt og nærvær for å redusere sykefraværet.

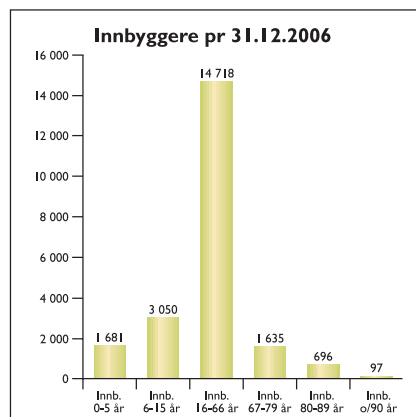
## DEMOGRAFI

### Befolkningsutvikling

Ved inngangen av 2006 var det 21 653 innbyggere i Nedre Eiker. I løpet av året økte vi med 224 (133) til 21 877. Veksten fremkom ved et fødselsoverskudd på 94 (108) personer og et innflyttingsoverskudd på 131 (25). I året ble det født 275 (286) barn. Det er stor flytteaktivitet inn og ut av kommunen. I alt 1356 (1252) personer flyttet inn og 1225 (1227) flyttet ut. Veksten i 2006 ble 1.04 (0,62) %, hvorav fødselsoverskudd utgjør 0,44 %.

Veksten i 2006 er på linje med den gjennomsnittlige målsettingen for kommuneplanperioden 2007 – 2018.

Tallene i parentes er utviklingen i 2005.



# sentraladministrasjonen

## MÅLSETTING

Sentraladministrasjonen skal være et serviceorientert rammeområde som ivaretar kommunens fellesfunksjoner. Området skal arbeide aktivt for effektivisering og videreutvikling av tjenestene, og for økt tilgjengelighet til offentlig informasjon og tjenester.

## RESSURSBRUK I 2006

Med et underforbruk på 0,1 mill. kroner, eller 0,4 %, er rammeområdet svært nær balanse. Avviket på utgiftssiden på økonomiseksjonen skyldes økt bruk av advokatbistand på overformyndieriet og økte overføringer til skatteoppkreverkontoret.

Rammeområdets resultat i hele 1 000 kr

	Revidert budsjett	Regnskap	Avvik i kroner	Avvik i %
<b>Økonomiforvaltning</b>				
Driftsutgifter	15 891	16 355	464	2,9
Driftsinntekter	758	662	96	-12,6
Netto	15 133	15 693	560	3,7
<b>Personal og utvikling</b>				
Driftsutgifter	12 364	13 117	753	6,1
Driftsinntekter	2 341	3 084	-743	31,8
Netto	10 023	10 033	10	0,1
<b>Rådmann</b>				
Driftsutgifter	2 066	1 900	-166	-8,0
Driftsinntekter				
Netto	2 066	1 900	-166	-8,0
<b>Politiske styringsorganer</b>				
Driftsutgifter	5 049	4 534	-515	-10,2
Driftsinntekter	5	13	-8	152,2
Netto	5 044	4 521	-523	-10,4
<b>Rammeområde totalt</b>				
Driftsutgifter	35 370	35 906	536	1,5
Driftsinntekter	3 104	3 759	655	21,1
<b>Netto</b>	<b>32 266</b>	<b>32 146</b>	<b>-120</b>	<b>-0,4</b>

Avviket på utgiftssiden på personalseksjonen skyldes at utgiftene til seniorpolitiske tiltak har oversteget avsatte fondsmidler til disse tiltakene. Økte inntekter på personalseksjonen skyldes utleie av personalkonsulent til Drammen kommune.

Politisk sekretariat har hatt et underforbruk i 2006 som i store trekk skyldes lavere utbetalinger enn forutsatt for tapt arbeidsfortjeneste og kurs for folkevalgte.

## **FOKUSOMRÅDER 2006**

### **Lederutvikling**

Sentraladministrasjonen har sammen med teknisk etat satt i gang "Coaching for ledere" og har med 5 deltakere.

### **Arbeidsgiverpolitikk**

Arbeidet med å revidere Arbeidsgiverpolitikken startet i 2006 og skal politisk behandles i 2007.  
Herunder vil også seniorpolitikken bli vurdert.

### **Effektiv dokumentflyt**

For å effektivisere dokumentflyten i kommunen og samordne arkivtjenesten som er spredt utover alle etater ble det i 2006 etablert et prosjekt som skulle se på samlokalisering av arkiv og "andre dokumenttjenester" - dvs. postbehandling, inngående fakturaer, hustrykkeri, internt bibliotek og skranketjeneste sak/arkiv. Det ble konkludert med at det ville være hensiktsmessig å samle alle disse tjenestene ett sted og at også Innbyggerkontakten og ansvar for intern og ekstern informasjon skulle inngå sammen med disse tjenestene i en ny virksomhet.

### **Tilgjengelighet til informasjon og tjenester**

Vi arbeider aktivt for å øke tilgjengeligheten til offentlig informasjon og tjenester gjennom kommunens hjemmesider. Hjemmesidene er lagt over på en ny og moderne plattform og det er også utarbeidet en felles mal for hjemmesidene til skoler og barnehager. Flere skjemaer er gjort tilgjengelige på nettet og søknad på stillinger, SFO og barnehageplass kan nå gjøres på nettet.

### **IKT og infrastruktur**

IKT-avdelingen har hatt fokus på videre utbygging av infrastruktur i form av legging av fiber til kommunens virksomheter. Flere av kommunens virksomheter, samt Rådhuset har også blitt lagt over til IP-telefoni, noe som har medført reduserte telefonikostnader. På Rådhuset er det etablert et trådløst gjestenett, slik at besøkende via sin egen datamaskin får internett-tilgang.

Skolene har vært et prioritert satsningsområde. Samtlige skoler har bredbåndstilgang, de fleste via fiber; dette gjelder bl.a. alle kommunens ungdomsskoler. Mange av skolene har i tillegg fått tilrettelagt for trådløs tilgang til skolens datanett. PC-tettheten på skolene har økt, og vil økes ytterligere i 2007.

I løpet av 2006 ble 1,7 stilling fra IKT-skole overført IKT-avdelingen. Dette som et ledd i sentralisering av skolenes servere og sentralisering av driften. Kommunen får nå en bedre totalutnyttelse av IKT-ressursene, ved at totalkompetansen har blitt samlet i en avdeling.

Et omfattende arbeid har blitt nedlagt i forbindelse med kommunens IKT-strategi. Sentrale føringer og strategidokumenter fra sentrale myndigheter har blitt implementert i kommunens IKT-strategi. Det er også implementert nye og gode løsninger i forbindelse med datasikkerhet og kontroll.

# oppvekst

## MÅLSETTING

Etaten skal legge forholdene til rette slik at alle barn og unge skal få en trygg, meningsfylt

og utviklende tilværelse i nærmiljø, barnehage, skole og fritid. Alle barn og unge, uansett forutsetninger, skal gis likeverdige muligheter til læring og utvikling.

## RESSURSBRUK I 2006

Rammeområdets resultat i hele 1.000 kroner

	Revidert budsjett	Regnskap	Avvik i kroner	Avvik i %
<b>Etatsjef</b>				
Driftsutgifter	1 318	1 311	-7	-0,5
Driftsinntekter	-16	-16	0	0
Netto	1 302	1 295	-7	-0,5
<b>Fagområde Undervisning</b>				
Driftsutgifter	210 942	213 941	2 999	1,4
Driftsinntekter	-45 036	-48 559	-3 523	-7,8
Netto	165 906	165 382	-524	-0,3
<b>Fagområde Barnehager</b>				
Driftsutgifter	90 158	90 928	770	0,9
Driftsinntekter	-83 300	-84 293	-993	-1,2
Netto	6 858	6 635	-223	-3,3
<b>Rammeområde totalt</b>				
Driftsutgifter	302 418	306 180	3 762	1,2
Driftsinntekter	-128 352	-132 868	-4 516	-3,5
<b>Netto</b>	<b>174 066</b>	<b>173 312</b>	<b>-754</b>	<b>-0,4</b>

- =overskudd/+ =underskudd

Rammeområdet hadde et underforbruk på ca. 0,8 mill.

Alle avvik var i hovedsak knyttet til ny periodisering av variabel lønn, og sykepenger/ feriepenger.



**Skolenes visjon:**  
**LÆR DEG GLAD**

**FOKUSOMRÅDER 2006**

**Uteområder**

Uteområdet ved Steinberg barnehage ble ferdigstilt i henhold til plan, mens uteområdet ved Steinberg skole er påbegynt.

**Utbygging/rehabilitering av Veiavangen skole**

Det ble fattet vedtak om utbygging, og opprettet en prosjektgruppe som startet sitt arbeid i året som gikk.

**Barnehageplasser**

Det var 220 barn som sto på venteliste for å få barnehageplass i Nedre Eiker ved utgangen av året. I tråd med statlig satsing på økt antall barnehageplasser har Nedre Eiker arbeidet med planlegging av nye barnehager. Imidlertid ble det ikke etablert nye barnehageplasser i 2006.

**Helse – miljø og sikkerhet**

Standardheving av skole og barnehagebygg ble gjennomført etter oppsatt plan for året. Det har blitt etablert et godt system for innrapportering av avvik fra virksomhetene.

**Kvalitetsutvikling**

Alle skolene gjennomførte kvalitetsrapportering pr. 01.07. med oppfølgende samtale på hver virksomhet senere på året.

**Lederopplæring**

Et omfattende lederutviklingsprogram for rektorer og inspektører ved skolene ble påbegynt. Programmet hadde hovedfokus på å utvikle skolene til lærende organisasjoner.

**Kunnskapsløftet**

For skolene har arbeidet med innføringen av kunnskapsløftet vært en stor oppgave. Læreplaner ble utarbeidet lokalt i basisfagene, samt i noen tilleggsfag. Det ble avsatt betydelige midler til kompetanseheving for lærere og skoleledere. En egen gruppe ble nedsatt for å ivareta fordelingen av midler samt prioritere satsingsområdene.

Nedre Eiker kommune har deltatt i prosjekt ”Kunnskapsløftet i Drammensregionen”, og har vært representert i styringsgruppen og prosjektgruppen. Hovedfokus har vært arbeid med læreplan i faget ”Programfag til valg”.

### **MOT-prosjektet**

MOT står for "Vis mot, ta egne valg". Prosjektet har gått over flere år, og ble i 2006 utvidet til også å inkludere 7. trinn i deler av opplegget. Tilbakemeldinger fra elever og foresatte har vært svært gode.

### **"Den kulturelle skolesekken"**

I året som gikk ble det utarbeidet en mengde lokalt undervisningsmaterieell til bruk for skolene.

### **Språkopplæring**

#### **for minoritetsspråklige barn**

Det er gjennomført et samarbeidsprosjekt mellom skoler og barnehager.

### **Drikkevannsautomater**

Det har blitt installert drikkevannsautomater ved samtlige skoler.

### **Lov og rammeverk**

Ny rammeplan for barnehagene ble innført i august. Innføringen medførte kursaktiviteter for barnehageansatte, og endringer knyttet til den enkelte barnehages årsplaner.

## **NØKKELTALL**

<b>Nøkkeltall undervisning</b>	<b>31.12.05</b>	<b>31.12.06</b>
Barneskoler m/SFO	6	6
Ungdomsskoler	4	4
Elever	3 016	2 980
% spesialpedagogiske tiltak	7,4	7,0
Elever m/særskilt norskopplæring	175	182
Barn med morsmålstiltak	74	72
Elever i SFO	657	641
Elever i musikkskolen	103	170
Elever i voksenopplæringen (uavhengig av varighet)	198	196

<b>Nøkkeltall barnehager</b>	<b>31.12.05</b>	<b>31.12.06</b>
Kommunale barnehager	8	8
Familiebarnehager	16	16
Private barnehager	6	6
Barn i kommunale barnehager	528	512
Barn i private barnehager	478	459
Dekningsgrad i % 1 – 6 år	68,4	71,8
% spesialpedagogiske tiltak førskolebarn	2,8	2,2
Fremmedspråklige i barnehager	83	83

En reduksjon i antall barn i barnehager skyldes at flere foreldre velger hel plass framfor delt, når prisen på foreldrebetaling reduseres.



# kultur og fritid

## MÅLSETTING

Målsetting for etaten gjelder også rammeområde kultur og fritid.

## RESSURSBRUK I 2006

Rammeområdets resultat i hele 1.000 kr

	Revidert budsjett	Regnskap	Avvik i kroner	Avvik i %
Driftsutgifter	17 218	17 449	231	1,3
Driftsinntekter	-5 448	-5 709	-261	-4,8
<b>Netto</b>	<b>11 770</b>	<b>11 740</b>	<b>-30</b>	<b>-0,3</b>

- = overskudd + = underskudd

Avvik fra budsjett skyldes i hovedsak ny periodisering av variabel lønn og sykepenger/feriepenger.

## Netto driftsutgifter

(brutto utgifter minus inntekter) fordeler seg slik i %:

Tjeneste	2005	2006
Allmennkultur	27	30
Fritid barn/unge	25	23
Idrett	13	12
Bibliotek	26	27
Trossamfunn	4	4
Fritid funksjonshemmede/ frivillighetssentral	5	4



## FOKUSOMRÅDER 2006

### Kulturdager

i Wildenveys navn og ånd ble gjennomført over en 4-dagersperiode i juni. Programmet for dagene besto av diktlesing, utstilling, konserter, litteraturkveld på biblioteket og kulturkveld på Portåsen. I tillegg feiret alle skoleelever Wildenveybursdag på Wildenveys plass.

### Kjøp av Portåsen og Temte Gård

Arbeidet med avtale om overtakelse ble fullført i tett samarbeid med eiere, Portåsens Venner, EikerArkiv og Stiftelsen Verkstedet. Lokalt næringsliv er sterkt inne med bidrag i Portåsen.

### Eiker Historie Bind 4

I samarbeid med Øvre Eiker forprosjektet startet. Arbeidet ble utført av EikerArkiv. Lokale ressurspersoner og organisasjoner har deltatt.

### Vestregionens kultursatsing

Nedre Eiker kommune har deltatt i samarbeidet. Det er utarbeidet og utgitt "Kulturkart Vestregionen" og gjennomført lokalt arrangement "Kultur ved vann" som delarrangement.

### Biblioteket

Etter stor vekst i besøk og utlån i 2003 i nye lokaler med rundt 30 % og vekst i 2004 med 3-4 % viste tallene for 2005 en liten tilbakegang. Det samme gjentok seg i 2006, nedgang i besøk og utlån. Men som tidligere har det vært lagt vekt på kultur-arrangementer

- hvor besøket øker - i tillegg til basistilbudet. Det har også vært arbeidet med å utvikle moderne bibliotektenester, bl.a på nett. Bruken av "Mappa Mi" – låneres selvbetjening av lån og reserveringer på nett økte mye.

### Bad

I samarbeid med Steen og Strøm/ Buskerud og Krokstad Storsenter har det blitt utarbeidet en delutredning som også tar for seg en strategisk plan for området. Intensjonen i planene er blant annet å etablere et kultur og aktivitetssenter i området.

## NØKKELTALL

Nøkkeltall	2005	2006
Junior-/ungdomsklubber	6	6
Down Under/Musikkverksted	1	1
Besøk Down Under	6 000	6 000
Besøk fritidsklubbene	10 000	10 000
Besøk bibliotek	73 500	66 200
Utlån bibliotek	92 183	87 163
Besøk svømmehall	21 411	22 881
Antall ÅV innarbeidet i frivillighetssentralen	3,5	3,5
Inntekter idrettsanlegg	1,3 mill.	1,4 mill.
Inntekter forsamlingshus	0,4 mill.	0,4 mill.
Tilskudd til frivillige organisasjoner	1,6 mill.	1,6 mill.

# helse og omsorg

## MÅLSETTING

Helse- og omsorg arbeider etter visjonen "Livskvalitet og egen mestring". Sentrale verdier er brukermedvirkning, myndiggjøring, respekt og helhet. Arbeidsredskapet individuelle planer er tatt i bruk i stadig større grad. Med utgangspunkt i visjonen, prøver vi å sikre riktig kvalitet på tjenestene, god service og best mulig ressursutnyttelse.

## RESSURSBRUK I 2006

Helse og omsorg endte opp med et underforbruk på 2,1 mill. kroner i forhold til budsjett. Virksomhetene ble tidlig bedt av rådmannen om å holde igjen på budsjettene, da kommunen samlet lå an til et overforbruk. Underforbruket er i tillegg til god økonomistyring et resultat av flere faktorer.

Kompensasjonstilskuddet økte med 0,5 mill. kroner pga. økt rente. Endringer i rutiner for oppgjør av seriepenger på sykepenger resulteret i 1,0 mill. kroner i merinntekt. Virksomhetene er svært lønnstunge og resultatet er svært følsomt for endringer knyttet til lønn.

Rammeområdet resultat i hele 1.000 kr

	Revidert budsjett	Regnskap	Avvik i kroner	Avvik i %
<b>Etats adm.</b>				
Driftsutgifter	2 005	2387	381	19,0 %
Driftsinntekter	-50	-312	-286	523,6 %
Netto	1 955	2075	120	6,1 %
<b>Helsetjenester</b>				
Driftsutgifter	45 703	47 772	2 068	4,5 %
Driftsinntekter	-13 943	-15 580	-1 635	11,7 %
Netto	31 758	32 191	434	1,4 %
<b>PRO</b>				
Driftsutgifter	180 695	196 015	15 320	8,5 %
Driftsinntekter	-16 980	-35 571	-18 591	109,5 %
Netto	163 715	160 444	-3 271	-2,0 %
<b>Barneverntjenester</b>				
Driftsutgifter	24 479	26 157	1 678	6,9 %
Driftsinntekter	-1 129	- 2 204	-1 075	95,2 %
Netto	23 350	23 953	604	2,6 %
<b>Rammeområdet</b>				
<b>Helse og Omsorg</b>				
Driftsutgifter	252 883	272 331	19 448	7,7 %
Driftsinntekter	-32 105	-53 667	-21 563	67,2 %
<b>Netto</b>	<b>220 778</b>	<b>218 664</b>	<b>-2 115</b>	<b>-1,0 %</b>

+ overforbruk/underskudd – underforbruk /overskudd  
Av driftsinntekter utgjør sykepenger 10,1 mill

## **FOKUSOMRÅDER 2006**

I år har hele etaten hatt fokus på tilretteleggende ledelse, blant annet gjennom coaching utdanning for lederne. Det er også innarbeidet kontinuerlige prosesser for personalutviklingsarbeid herunder Medarbeiderskap og LØFT, samt systematisk kompetanseplanlegging og personalutvikling.

Arbeidet med kommunens nye Helse- og sosialplan er godt i gang. Her fokuseres det på organisering av fremtidens omsorgsarbeid, og resultatene av arbeidet innarbeides i kommuneplanen.

### **Bestillerteamet**

Teamet fokuserer på kvalitetssikring i saksbehandlingen. Dette gjøres ved blant annet IPLOS registrering (Individbasert pleie- og omsorgstatistikk), innhenting av opplysninger, brukermedvirkning, informasjon om retten til Individuell Plan osv. Antall klagesaker er noe redusert i forhold til fjoråret, men mange – både brukere og pårørende – bruker likevel klagemuligheten sin.

### **PRO Utfører**

2006 er første hele driftsår på Bråta. Senteret fikk 3. plass i ”Det nytter prisen”. Prisen deles ut årlig i samarbeid mellom KS og Sosial- og helsedirektoratet på oppdrag fra Helse- og omsorgsdepartementet. Ansatte, brukere og pårørende gir mange flotte tilbakemeldinger til senteret. På Spinnerisletta er det opparbeidet en sanseshage og en fiskesti som er til stor glede for de som bor der. Det er en trend med økende antall brukere med omfattende behov for tjenester. Dette er en utfordring for hele etaten. Hjemmehjelpstjenesten merker helt klart et økende press på tjenestene. Det har som et prøveprosjekt vært etablert en vikarpool. Erfaringene er gode og interessante, og prosjektet vil videreutvikles fremover. Som et ledd av kommunens IA-avtale, har arbeidet med å redusere sykefraværet vært prioritert. Tiltak har vært holdningskapende arbeid og andre arbeidsmetoder for å følge opp sykemeldte.

Det er registret en liten økning i fravær fra 2005 til 2006, men effekten av arbeidet forventes først og fremst på lang sikt. For å kvalitetssikre og effektivisere medisinerer, er det igangsatt innføring av Dose pakk i alle virksomheter. Dose pakk er dosepakkelegemidler som er ferdigdosert til den enkelte bruker fra apotek.

### **Boliger med tjenester til psykisk funksjonshemmede**

Det er behov for, og jobbes med å finne flere arbeidsplasser for denne brukergruppen. Behovet for støttekontakter er stort, men rekrutteringen er svak pga det lave lønnsnivået. Erfaringen er et økende behov for boliger til de med lettere funksjonshemming. Byggingen av en etterlengtet ny barne-/avlastningsbolig startet i desember og innflytting er planlagt høsten 2007.

Virksomheten har gode resultater fra prosjektet med effektivisering av tjenesten til psykisk utviklingshemmede. Prosjektet ble gjennomført for å kunne tilrettelegge ytterligere og tilpasse mer for den enkelte bruker. Et resultat er omorganisering av hjemmetjenesten til denne brukergruppen fra 01. november.

<b>BESTILLERTEAMET</b>	<b>2005</b>	<b>2006</b>
Totalt antall saker	2 131	1894
- innvilget	1 703	1437
- gitt avslag	255	207
- klagesaker	10	6

## NØKKELTALL

PRO	2005	2006
Aktive brukere 01.01- 31.12.	1599	1662
Aktive tiltak 01.01-31.12	4 941	4882
<b>Solberglia</b>		
- liggedøgn	19 869	19 998
- belegg* beboere /døgn	95,5 %	96,1%
<b>Bråta</b>		
- liggedøgn	**	9 525
- belegg* beboere/døgn	**	81,6%
<b>Trygghetsavdelingen</b>		
Opphold	74	63
Brukere	44	43
<b>Korttids/avlastningsopphold</b>		
Vedtak	168	233
Brukere	110	164
Omsorgsboliger	<b>184</b>	<b>184</b>
<b>Hjemmetjenester</b>		
Brukere totalt	553	589
- både praktisk bistand og hjemmesykepleie	220	240
- kun praktisk bistand	121	132
- kun hjemmesykepleie	212	217
Praktisk bistand - antall timer	8 449	9 575
Hjemmesykepleie - antall timer	77 422	76 333
Varmmat - antall brukere	249	257
Aktivitet/arbeidstilbud - brukere	41	38
Støttekontakttimer	13 000	12 022
Brukere som mottar bistand 35t eller mer pr. uke	35	31

\* Belegg lavere enn 100% skyldes at trygghetsavd. ikke alltid er fullt belagt

\*\* Tall ikke tilgjengelige pga overgang til Bråta

### Lindrende team

I tillegg til 4 plasser inne på Bråta, yter også teamet tjenester til hjemmeboende. Ved å koordinere alle tjenestene til brukeren er det mulig å gi en helhetlig omsorg.

### Ergo-/fysioterapitjenesten

I første halvår var fokus oppstart av døgnrehabiliteringsavdelingen på Bråta. Det arbeides med å kvalitetssikre driften og å få til en god dialog med de øvrige tjenesteyterne (både 1. og 2. linje tjeneste) Forebyggende team yter hjemmebesøk til alle personer over 75 år som ønsker det.

### Dagavdeling, kultur- og aktivitetstorg

Dagavdelingen har videreført og styrket aktivitetstilbudet. Det er i tillegg åpnet en dagavdeling for demente, et tilbud med 10 spesielt tilrettelagte plasser. Kultur- og aktivitetstorget på Bråta har i løpet av året blitt et en viktig møteplass i kommunen. Tilbudet har vært: underholdning, musikk, kino, julemarked, moteoppvisning og pub-kvelder. Samarbeidet med elever fra Veiavangen Ungdomsskole er spennende og fungerer godt. Elevene bidrar med blant annet dataopplæring og rigging av lydanlegg ved tilstelninger.

### Spesialtjenester barn/unge

Utstyrsbasen med tilbud om utleie av fritidsutstyr ble etablert på høsten. Tilbudet er populært, og driftes delvis av unge brukere. Tjenesten med Nærmiljøarbeidere er, som en følge av bortfall av statlig refusjonsordning, ved årets slutt under avvikling og omlegging. Gjennom året har det vært en liten økning i saker. Alvorlighetsgraden er større enn tidligere og dette har på tross av innsparingstiltak gitt økte kostnader. Det fokuseres samtidig på å sikre kvalitet og framdrift i barnevernssaker.

<b>SPECIALTJENESTER BARN/UNGE</b>	<b>2005</b>	<b>2006</b>
<b>Barnevernstjenesten</b>		
Nye bekymringsmeldinger	185	185
Barn i tiltak ved årets slutt	161	212
Hjelpetiltak (støttetiltak)	140	147

### Helsetjenester

#### *Psykiatritjenesten*

I løpet av året er det opprettet personalbase ved Tunet. Personalet arbeider med tilsyn og grensesetting blant annet i forbindelse med rusbruk. Dette har bidratt til å stabilisere driften ved Tunet. I løpet av høsten har det vært arbeidet med å etablere nytt dagsenter i Malergata 5, med åpning rett over nyttår 2007. Samarbeidet med frivillige organisasjoner er videreført og det fordeles også en del økonomisk tilskudd til disse organisasjonene. Kommunen deltar i et samarbeidsprosjekt sammen med Lier, Drammen og Øvre Eiker.

Prosjektet heter Alternativ til Vold. Elleve deltakere fra kommunen har vært med i behandlingsopplegget, med gode resultater.

#### *Familiehuset*

Driften har vært stabil gjennom året, men presset på tjenestene er stort. Spesielt merker helsestasjonen for ungdom stor pågang av brukere. Kommunen deltar i et prosjekt med Sykehuset Buskerud når det gjelder jordmortjenester. Dette har gitt en betydelig bedring i tilbudet, både når det gjelder kapasitet og kvalitet. Det er lagt vekt på å styrke det tverrfaglige samarbeidet mellom PPT og Familiesenteret.

<b>HELSETJENESTER</b>	<b>2005</b>	<b>2006</b>
<b>Legetjenesten</b>		
Henvendelser legevakta	12 529	13052
Innmeldinger om smittsomme sykdommer	38	74
<b>Helsestasjon for ungdom</b>		
Besøk	589	886

<b>REHABILITERINGSTJENESTER</b>	<b>2005</b>	<b>2006</b>
<b>Psykiatritjenesten</b>		
Henvendelser kriseteamet	7	9
Nye henvisn. psykiatr. team	146	137

# sosiale tjenester og tiltak

## MÅLSETTING

Målsetting for etaten gjelder også rammeområde sosiale tjenester og tiltak.

## RESSURSBRUK I 2006

Sosiale tjenester og tiltak endte opp med et samlet overforbruk på ca 0,6 mill. kroner i forhold til budsjett. Utbetaling av sosiale bidrag har endt opp med et overforbruk nær 3,0 mill. kroner. God økonomistyring gjennom året samt aktiv innkreving av utestående fordringer, har gjort at resultatet er langt bedre enn først forventet.

Rammeområdets resultat i hele 1.000 kr

	Revidert budsjett	Regnskap	Avvik i kroner	Avvik i %
<b>Sosialtjenester</b>				
Driftsutgifter	36 773	39 370	2 597	7,1 %
Driftsinntekter	-8 017	-9 145	-1 128	14,1 %
Netto	28 756	30 225	1 469	5,1 %
<b>Solberg Opplæringscenter</b>				
Driftsutgifter	6 463	5 989	-474	-7,3 %
Driftsinntekter	-3 351	-3 693	-342	10,2 %
Netto	3 112	2 296	-816	-26,2 %
<b>Rammeområdet</b>				
<b>Sosiale tjenester og tiltak</b>				
Driftsutgifter	43 235	45 359	2 123	4,9 %
Driftsinntekter	-11 368	-12 838	-1 471	12,9 %
<b>Netto</b>	<b>31 868</b>	<b>32 520</b>	<b>653</b>	<b>2,1 %</b>

+ overforbruk/underskudd – underforbruk /overskudd  
Av driftsinntekter utgjør sykepengen 0,6 mill

## FOKUSOMRÅDER 2006

### Sosiale tjenester

#### NAV

Arbeidet med etableringen av NAV- kontor i Nedre Eiker har gått jevnlig framover i 2006. Kommunen søkte om å bli Pilotkommune, men fikk avslag på denne søknaden. Dette har gitt kommunen noe bedre tid i planleggingsfasen.

En av de tingene man har arbeidet med er lokalisering. Ved årsskiftet ble det bestemt at det nye kontoret skulle lokaliseres i Torget Vest i Mjøndalen, som er under planlegging.

#### Sosialtjenesten

Pågangen i henvendelser når det gjelder gjeldsrådgivning har vært så stor, at det har vært nødvendig å innføre inntaksstopp. Kun akutte saker og saker der samarbeidende parter har hatt behov for bistand i totalarbeidet med brukeren, har vært unntatt fra dette.

Ved boligkontoret har man i større grad fått oversikt over kommunens totale behov med hensyn til vanskeligstilte. Spesielt vanskelig er boligsituasjonen for rusmisbrukere og bostedsløse, og kontoret har arbeidet for å etablere et kombinert natthjem, hybler med tilsyn og kafé. Et slikt tilbud vil ventelig bli etablert i 2007. Flere av kommunens boliger har forøvrig blitt rehabilitert i 2006.

Ved sosialavdelingen har man hatt stor fokus på å utrede nye henvendelser godt. Dette har medført at 39 % av helt nye eller de som har vært fraværende i to år eller mer, har klart seg med råd/veiledning eller kun et enkelt vedtak.

Når det gjelder rusarbeidet preges dette i økende grad av statlige krav og forventninger om kommunal innsats på området. Antallet klienter, lang reisevei for oppfølging i institusjoner og de statlige kravene til tjenesten innebærer et stort press på rusteamet.

Lev Vel prosjektet er nå godt etablert og det er nå gjennomsnittlig 18 brukere som benytter lavterskeltilbudet. Pga stram bemanning og sikkerhetsnormer ruller nå åpningstidene mellom Øvre og Nedre Eiker med henholdsvis to og tre dager åpent pr uke.

### **Solberg Opplæringscenter**

Fokusområdet for SOL er å gi rett tilbud til rett tid, samt å få personer selvhjulpne. I løpet av året ble SOL med i et nytt nasjonalt forsøksprosjekt, TIO (Tettere Individuell Oppfølging). Prosjektet er forventet å vare ut 2008, og forplikter en ekstra tett oppfølging av en del av deltakerne. Målet er å gjøre deltakerne i stand til å nyttiggjøre seg det øvrige

tiltaksapparatet. Dette er både tid- og ressurskrevende, og har ført til at flere har behov for lengre tid i systemet, noe som igjen har ført til lavere gjennomstrømming. Kantine- og utegruppe har drevet godt og vektlegger at de er et rimelig og godt alternativ til innbyggere som ønsker tjenester som for eksempel gressklipping, bilpleie eller catering.

## **NØKKELTALL**

<b>SOSIALE TJENESTER OG TILTAK</b>	<b>2005</b>	<b>2006</b>
<b>Solberg Opplæringscenter</b>		
- i tiltak	33	39
- gått over i jobb/utdanning	34	28
- sluttet av ulike årsaker	19	11
<b>Boligseksjonen</b>		
Bostøtte/botilskudd (mill. kr)	10,4	11,2
Antall mottakere bostøtte	603	558
<b>Sosialavd.</b>		
Sosialhjelpsmottakere	793	795
- sos.hj.mottakere under 26 år	189	197
Antall helt nye	241	203
Antall beh. søknader	5 238	5 560
- herav helt nye	241	203
Ant. besøk Berggården	2 000*	2 389*
Ant. Tvangsinnlagt rus	4	4
<b>Gjeldsrådgivning</b>		
Antall saker i arbeid	619	700
Samlet krav sum saker i arbeid (mill. kr)	356	388
<b>Arbeidsledighet</b>		
Antall personer (sn. år)	374	293
- i % av arbeidsstyrken	3,2 %	2,5 %

\* ikke entydig sammenlignbare tall, da antall åpningsdager varierer.

# tekniske tjenester

## MÅLSETTING

Med utgangspunkt i kommunens overordnede mål skal etaten

- Samordne og utvikle de tekniske tjenestene
- Forvalte lovpålagte oppgaver

## RESSURSBRUK I 2006

Etat Tekniske tjenester fikk et underforbruk på ca. 1,5 mill. kr. i forhold til budsjett.

Virksomhetene ble bedt om å styre budsjettet nøye, da det ganske tidlig lå an til et stort overforbruk på vintervedlikehold vei og eierbidrag til Drammens-regionens brannvesen IKS.

God økonomistyring, lavere energikostnader enn forventet og lite snø i siste del av året var faktorer som bidro til det gode resultatet for etaten.

Rammeområdets resultat i hele 1.000 kr

	Revidert budsjett	Regnskap	Avvik i kroner	Avvik i %
<b>Etatsjef/økonomi/energi:</b>				
Driftsutgifter	10 924	11 165	241	2,2
Driftsinntekter	0	-254	-254	-
Netto	10 924	10 911	-13	-0,1
<b>Samfunnsutvikling:</b>				
Driftsutgifter	10 214	11 768	1 554	15,2
Driftsinntekter	-3 913	-5 166	-1 253	32,0
Netto	6 301	6 602	301	4,8
<b>Komm. bygg og eiendommer:</b>				
Driftsutgifter	11 867	10 396	-1 471	-12,4
Driftsinntekter	-6 134	-6 236	-102	1,7
Netto	5 733	4 160	-1 573	-27,4
<b>Bestiller kommunalteknikk:</b>				
Driftsutgifter	16 873	14 770	-2 103	-12,5
Driftsinntekter	-10 032	-6 626	3 406	-34,0
Netto	6 840	8 143	1 303	19,1
<b>Bygningsdrift og vedlikehold:</b>				
Driftsutgifter	19 480	18 967	-513	-2,6
Driftsinntekter	-1 655	-1 702	-47	2,8
Netto	17 825	17 266	-559	-3,1
<b>Renhold, kjøkken, kantine:</b>				
Driftsutgifter	26 519	29 711	3 192	12,0
Driftsinntekter	-3 608	-6 903	-3 295	91,3
Netto	22 911	22 808	-103	-0,5
<b>Kommunalteknikk drift:</b>				
Driftsutgifter	19 220	22 220	3 000	15,6
Driftsinntekter	-20 605	-23 997	3 392	16,5
Netto	-1 385	-1 777	-392	28,3
<b>Selvkost vann og avløp:</b>				
Driftsutgifter	26 447	23 566	-2 881	-10,9
Kapitalkostnad og fordelte fellesutgifter	0	20 364	20 364	-
Driftsinntekter	-45 496	-44 238	1 258	-2,8
Motpost kapitalkostnad	0	-20 364	-20 364	-
Netto	-19 049	-20 672	-1 623	7,9
<b>Brann- og feiervesen:</b>				
Driftsutgifter	8 586	9 883	1 297	15,1
Driftsinntekter	0	-126	-126	-
Netto	8 586	9 757	1 171	13,6
<b>Sum etat Tekniske tjenester</b>				
Driftsutgifter	150 130	172 810	22 680	15,1
Driftsinntekter	-91 444	-115 612	-24 168	26,4
<b>Netto</b>	<b>58 686</b>	<b>57 198</b>	<b>-1 488</b>	<b>-2,5</b>

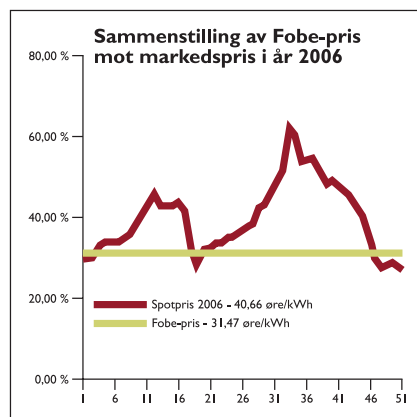
## FOKUSOMRÅDER 2006

Resultatmålene som etaten utarbeidet i begynnelsen av året er i stor grad gjennomført iht. plan.

- Rehabilitering skoler og barnehager i forhold til bevilgning til miljørettet helsevern
- Prioritert oppgradering av kommunale boliger iht. boligsosial handlingsplan
- Videreført arbeidet med energisparing i kommunale bygg
- Laget og gjennomført "kriseøvelse"
- Revidert beredskapsplanene for Nedre Eiker kommune
- Gjennomført vurdering av sikringstiltak og vedlikehold av dammene
- Laget forslag til kommuneplanen 2007-2018
- Laget første utkast til ny kvalitetshåndbok for byggesaksbehandling
- Samarbeidet med flere kommuner i regionen om oppgaver som gir kvalitetsmessige, kompetansemessige og/eller økonomiske fordeler, f.eks vannmiljø samarbeid og felles hovedplan vann
- Gjennomført tiltak iht. opplæringsplan, samt oppfølging av de som tar fagbrev

### Etatsjef/økonomi/energi

Energikostnadene for bygg ble som budsjettet, ca. 9,6 mill. kr. Vår energiavtale med Bergen energi ga oss en besparelse på ca. 2 mill. kr. i forhold til om vi skulle kjøpt kraft til spotpris.



### Virksomhet Samfunnsutvikling

Virksomheten har hatt mange store og utfordrende oppgaver i 2006.

#### Plan- og utvikling

##### har bl.a. arbeidet med følgende:

Kommuneplan 2007-2018, + 30 års perspektiv (skal vedtas 28.03.07) inkl. sentrumsplan Mjøndalen og Krokstadelva, og samferdselsanalyse; flom- og rassikring, stoppesteder for Timekspresen, rundkjøring Åserud, Solberg-senteret, og plassering av nytt sentralsykehus.

**Byggesak og geodata** har hatt stor saksinngang i 2006, og kapasiteten har vært for liten til å ta hånd om alle sakene. Til oppmålingstjenester har det vært brukt eksternt firma, men det er fortsatt et betydelig etterslep pr. 31.12.

### Virksomhet

#### Kommunale bygg og eiendommer

Kommunale bygg og eiendommer ble egen virksomhet tidlig i 2006. Virksomheten var uten eiendomsjef ca. ½ år. Funksjonen ble ivare tatt av etatsjef og virksomhetsleder Bygningsdrift i fellesskap.

Av prosjekter som har vært under planlegging/forprosjekt nevner vi Evjeløkka barne- og omsorgsbolig og bygging av psykiatriligheter i Fjerdings 15. Omgjøring av Gamle Brannstasjon til 20 nye kontorer for VA-ansatte og IKT-avdelingen ferdigstilles ca. 01.03.07. Utearealer ved Steinberg skole og Steinberg barnehage er på det nærmeste ferdigstilt.

### Virksomhet

#### Bestiller kommunalteknikk

Virksomheten hadde to organisatoriske endringer i 2006. Tidlig på året ble Kommunale bygg og eiendommer skilt ut som egen virksomhet, og pr. 01.12. ble park, grønt og idrett, samt Mile gjenvinningsstasjon overført til Kommunale bygg og eiendommer.

Pr. 31.12. har virksomheten ansvar for vei og trafikkikkerhet, vann, avløp, renseanlegg og dammer.

#### Vann, avløp, renseanlegg, dammer

Virksomheten er engasjert i ulike prosjekt som gjennomføres i regi av GVG (Godt vann gjennomføringsfasen). Dette er del av hovedplan vann for 4 kommuner samt Glitrevannverket. Målsettingen er lekkasjereduksjon (forvaltning av vannressursene), og innbefatter både kart (modellering vannforsyning) og anlegg (sonevannmålere).

18.12. mottok vi Mattilsynets godkjenningbevis for vannforsyningssystemet i kommunen.

Det er i løpet av 2006 utarbeidet en rapport om utvidet samarbeid på VA sektoren (9 kommuner). Det foreslås at en del av mulige samarbeidsområder på avløpssiden legges inn under GVG plattformen, hvor utarbeidelse av felles hovedplan avløp i regionen blir et tiltak.

Det er gjennomført revurdering av dam Åsen, og det gjenstår kun å gjøre noen mindre tiltak på dam Ulevann. På dam Årbogen gjenstår noe etterarbeid i forbindelse med oppgraderingen.

### **Større VA-prosjekt**

**Myrveien:** Det er gjort betydelige tiltak på spillvann- og overvannshåndtering. I tillegg er det etablert en helt ny og moderne pumpestasjon som håndterer de store spillvann- og overvannsmengdene som blir tilført dette området. Også en helt ny hovedledning for vannforsyning er etablert.

**Ødegårdssvingen:** Hovedanlegget (vann, overvann, spillvann) på etappe I ble ferdig i desember.

**Åsenutbyggingen:** Parsell fra tidligere anlegg (Sagara) til krysset Sagaveien-Hagatjernveien ble gjort ferdig med vann, overvann og spillvann. Mesteparten av sprengingsarbeidene i Hagatjernveien er gjort ferdig i forbindelse med neste parsell, som skal gå fra kryssområdet via Hagatjernveien og inn Korpeveien.

### **Omlegging VA anlegg**

**Orkidéhøgda:** Vann- og spillvannsledninger ble lagt om i samarbeid med Sport Supply as. På denne måten fikk kommunen et oppgradert ledningsnett som ligger mye mer tilgjengelig. For industrien i området og fremtidige utbygginger er det nå frigjort områder.

**Sollia:** Nye vann-, overvann- og spillvannsanlegg er etablert på parsell ned til Solberg terrasse.

**Ryghgata:** Her er det lagt ned kulverter med diameter 1,6m og 2,0m for håndtering av flomvann. Arbeidene har vært omfattende, med bl.a. transport av gamle søppelmasser (5000 m<sup>3</sup>).

### **Park, grønt og idrett**

Hovedfokus har vært arbeidet med 1000-års stedet. Det er anlagt asfaltplate for den ene ballbanen samt gangstier. Sparebanken øst ga 500.000 kr. til prosjektet.

### **Vei, trafikksikkerhet og gatelys**

Ulike parseller er reasfaltert i henhold til prioriteringsliste. Langs Gamle Riksvei er det laget nye bussholdeplasser/leskur til rute 10 (Hønefoss-Oslo). Til dette er det også mottatt statsstøtte i forbindelse med "Universell utforming". Drift og vedlikehold av gatelys har hatt et overforbruk i forhold til budsjett, men dette har vært en prioritert oppgave.

### **Virksomhet**

**Bygningsdrift og vedlikehold**  
Vedlikeholdsbudsjett for bygg var på 3,6 mill. kr., en reduksjon på 1,2 mill. kr. fra 2005. Dette tilsvarer ca. 28 kr./m<sup>2</sup>, en reduksjon på ca. 9 kr./m<sup>2</sup> fra 2005. Drift og vedlikehold ble allikevel utført med et underforbruk på ca. 0,5 mill i forhold til budsjett. Virksomheten har et godt samarbeid med NAV og Eiker vekst, og har kontinuerlig 3 arbeidstakere på tiltak. Dette medfører at tiltakspersonene får arbeidstrening og arbeidspraksis, samt at kommunen får tilført kostnadsfri arbeidskraft. Innsparingstiltakene har derfor ikke redusert vedlikeholdet tilsvarende.

I tillegg til ordinære driftsoppgaver har virksomheten hatt fokus på oppgradering av boliger iht. boligsosial handlingsplan. Virksomheten har også hatt ansvaret for gjennomføringen av Enøk- tiltak iht. avtalefestet energisparing, og planlegging av ny nærvarmesentral i Solbergelva.

### **Utleieboliger/kommunale boliger**

som er oppgradert i 2006: Liaveien, Hagatjernveien 125/128, Sandvollen, Løkkeveien 4, Jupiterveien 158 og Solløsgata 9. Arbeidene har bestått i innvendig oppgradering av bygningsmessig art samt elektriske anlegg.

**Gjennomførte ENØK-tiltak** i henhold til avtalefestet energisparing:

- 3 nye ventilasjonsanlegg i Eknes svømme- og idrettshall
- Ett nytt ventilasjonsanlegg i Mjøndalen skole
- Montering av strålevarme i gym.sal Mjøndalen skole
- Utskifting av eksisterende varmegjenvinnere på Krokstad-, Stenseth-, og Åsen skole
- Oppgradering av varmeautomatikk i flere bygg
- Nytt ventilasjonsanlegg i garderobes på Solberglia
- Nytt varmeanlegg i kommunestyresalen og etterisolering av loft i Rådhuset
- Installert sentral driftskontroll (SD-anlegg) i flere av byggene
- Skiftet ut alle PCB-holdige lysarmaturer samt oppgradert lysanleggene

### **Nærvarmesentral Solbergelva:**

Høsten 2006 ble det startet et forprosjekt for å se på mulighetene for et nærvarmeanlegg i Solbergelva. Mislykket grunnvannsboring gjør at vi nå ser på anlegg som kan fyres med biobrensel.

Nærvarmesentralen skal forsyne bl.a. Killingrud skole, Solberg skole, Solberghallen og Spinnerisletta med energi til oppvarming. Utvidelse til Åserud industri-område vurderes også.

**På institusjonsbygg** er det bl.a. investert i oppgradering Solberglia kjøkken, restarbeider samt bårerom ved Bråta bo- og aktivitetssenter.

**I barnehagene** er det investert i Enøk- tiltak, uteanlegg og bygningsmessige oppgraderinger. Bl.a. er Hovjordet barnehage fullt oppgradert, og Langløkka barnehage har fått nytt kjøkken.

#### Virksomhet

##### Renhold, kjøkken og kantine

Det er utført renhold, både periodisk og hovedrenhold på alle bygg. Gardinene er også vasket. Renhold inkl. hovedrenhold ble utført for ca. 189 kr./m<sup>2</sup>, en økning på ca. 11 kr/m<sup>2</sup> fra 2005.

Økningen skyldes lønns- og prisvekst, men også innkjøp av nytt utstyr. På lengre sikt vil dette gi reduserte kostnader. Det har vært ønsket fra brukerne at flere arealer skal renholdes, noe det ikke har vært midler til i 2006.

Det ble vasket 77 tonn tøy for oss på Eiker Vekst. Vi har mulighet for å vaske inntil 85 tonn innenfor den fastsatte pris.

#### Virksomhet

##### Kommunalteknikk drift

Virksomheten har hatt mannskaper til utførelse av følgende prosjekt for Bestiller kommunalteknikk: VA-sanering Ødegårdsvingen, VA-sanering Sollia, Omlegging av vann Orkidéhøgda, Vann og avløp Sagaveien.

Virksomheten har også gjennomført en rekke mindre anlegg, i tillegg til driftsoppgaver på vann, avløp, renseanlegg, veier, park/grønt, Vassenga kunstis og eget verksted.

#### Investeringer i biler og maskiner:

Ny snøscooter til løypepreparering, brukt minibuss til psykiatritjenesten, brukt varebil, snøfreser til traktor og dumperkasse til lastebil. Gammel lastebil og varebil er solgt.

#### Selvkostregnskap for vann og avløp

Selvkostregnskapet ble gjort opp med et underskudd både for vann og avløp, dvs. at utgiften var høyere enn inntekten. Dette skyldes dels økte kapitalutgifter pga økte investeringer og økt rente, og dels nye gebyrer og ny gebyrmodell gjeldende fra 01.01. M<sup>3</sup> prisen ble redusert, det ble innført et fastleddsgebyr, og gebyr for leie av vannmåler ble fjernet. Gebyrinntektene fra vann og avløp gikk ned med ca. 7,5 mill. kr. fra 2005 til 2006. I sum resulterte dette i at vi måtte hente inn ca. 2,1 mill. kr. fra avløpsfond, og ca. 0,3 mill. kr. fra vannfond. Saldo på avløpsfondet pr. 31.12. er negativt med 0,4 mill. kr., og saldo på vannfondet pr. 31.12. er 12,2 mill. kr.

## NØKKELTALL BRANN- OG FEIERVESEN

	2004	2005	2006
Brann i bygning	14	12	13
Feiing av piper	1900	1991	3438
Befaring/tilsyn	720	124	178
Falsk alarm	5	4	6
Unødvendig alarm	86	115	126
Skogbrann/gress/kratt	4	7	3
Bilbrann	10	7	8
Pipebrann	9	11	12
Annen brann	8	9	10
Akutt forurensning	5	2	3
Brannhindrende tiltak	20	21	32
Trafikkulykke	31	15	21
Trygghetsalarmer	291	226	240
Annen assistanse	809	820	-
Branntilsyn	117	124	133
Saker - lov om brann-farlige/eksplos. varer	57	61	-
Klagesaker	0	0	0

#### Brann- og feiervesenet (DRBV IKS)

Brann- og feiervesenet i Nedre Eiker ble innlemmet i Drammens-regionens brannvesen IKS 01.01.06. Det har vært en positiv utvikling av brann- og feiervesenet dette året. Bl.a. har Mjøndalen brannstasjon fått en 4. kasernert vakt, og lokalene er oppgradert.

I feierseksjonen er det nå fem feiere, mot tidligere tre (for Øvre- og Nedre Eiker). Dette har ført til at etterslepet på feiing av piper er utført i 2006. Det er innkjøpt to nye feierbiler.

# nedre eiker kommuneskoger

## MÅLSETTING

Virksomheten skal sørge for drift av kommunens skoger i form av planting, rydding, gjenvekstpleie og avvirkning. Virksomheten har også som oppgave å tilrettelegge for friluftslivet i kommunen, som løypepreparering, merking, skilting og rydding/kvisting av løypenettet.

## NØKKELTALL

- Nedre Eiker kommune har ca. 18.000 dekar skog. Av disse nevnes arealer i Krok, Møllenhof, Krokstad og Ulverud skog.
- Det er 2 stk. fast ansatte i Kommuneskogene.

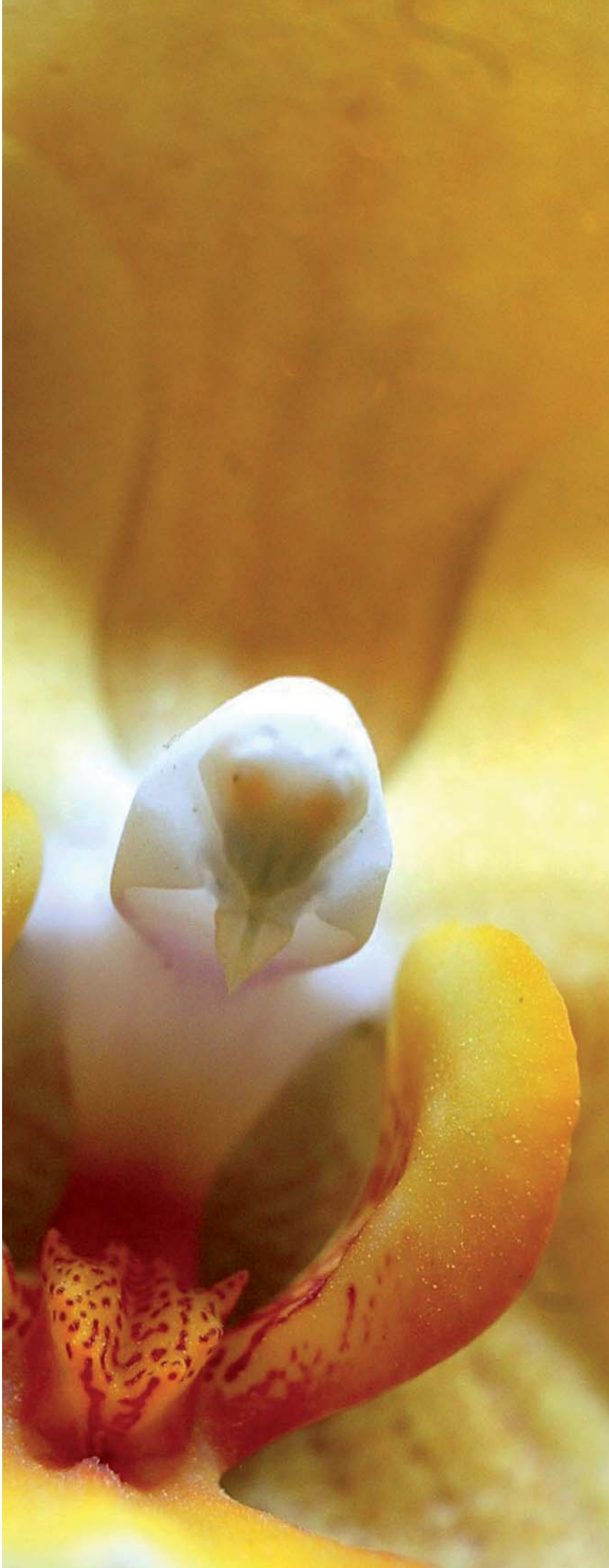
## RESSURSBRUK I 2006

Rammeområdets resultat i hele 1000 kroner:

	Revidert budsjett	Regnskap	Avvik i kroner	Avvik i %
<b>Skogsdrift</b>				
Driftsutgifter	761	754	(7)	-1
Driftsinntekter	778	821	(43)	5,6
Netto	(17)	(67)	(50)	
<b>Skogkultivering</b>				
Driftsutgifter	4	3,5	(0,5)	-12,5
Driftsinntekter				
Netto	4	3,5	(0,5)	
<b>Friluftsliv</b>				
Driftsutgifter	843	985	142	16,8
Driftsinntekter	830	920	(90)	10,8
Netto	13	65	52	
<b>Rammeområde totalt</b>				
Driftsutgifter	1608	1742	134	
Driftsinntekter	1608	1741	133	
<b>Netto</b>	<b>0</b>	<b>1</b>	<b>1</b>	

## FOKUSOMRÅDER 2006

- Rydding av friområder
- Tynning av ungskog i god vekst
- Skileikanlegget med bål-/grillplass ved MIF-hytta er et meget populært tilbud.
- Veivedlikehold/opprusting av skogsbilveier
- I samarbeid med de andre kommunene rundt Finnemarka, har vi utarbeidet et nytt turkart for Finnemarka
- Vi får mange positive tilbakemeldinger på løype-telefonen der publikum kan få oppdaterte løypemeldinger for skiløypene 7 dager i uka.
- Grundig kvisting og rydding av løypetraseer



# nedre eiker

## kirkelige fellestråd

### MÅLSETTING

Kirkens medlemmer utgjør ca. 85 % av innbyggerne i Nedre Eiker kommune. I dette perspektivet vil kirke og kommune ha sammenfallende mål for sin virksomhet: Å bedre livskvaliteten for kommunens innbyggere i Nedre Eiker.

#### Den norske kirke i Nedre Eiker skal

- være en evangeliserende, tjenende og inkluderende folkekirke med fokus på barn/ unge og eldre.
- Forvalte de verdier som ligger i kirkebygningene.
- Forvalte lovpålagte oppgaver til beste for hele kommunens befolkning.

### RESSURSBRUK 2006

Driftsrammen fra kommunen utgjør ca. 59 % av de samlede inntektene (62 % i 2005).

#### Inntekter:

Økning i driftsramme fra Nedre Eiker kommune. Nedgang i den statlige støtten til fellestrådet. Mindre refusjon mva investeringer grunnet investeringstakten. Stor økning syke- og fødselspenger. Inntektsført mva investering (dekket inn av fri egenkapital).

### DRIFT

Regnskap 1000 kr	2005	2006
Tilskudd NEK	-4703	-4950
Samarbeidsavtalen NEK	-219	-219
Statlig tilskudd	-202	-155
Statlig tilskudd kateket	-381	-415
Refusjon fra andre	-211	-155
Egne inntekter	-285	-391
Krematorietjenester	-136	-206
Refusjon sykepenger	-199	-289
Refusjon fødselspenger	-31	-234
Refusjon mva drift	-214	-170
Refusjon mva investering	-989	-485
Renter		-125
Avskrivninger		-140
Inndekking av mva inv.		-989
<b>Sum inntekter</b>	<b>-7570</b>	<b>-8923</b>
Administrasjon/fellestråd	978	959
Samarbeidsavtalen NEK	219	219
Refusjon NEK (mva, drift)		484
Refusjon NEK (mva, inv.)		989
Krematorietjenester	176	184
Drift Nedre Eiker kirke	2228	2559
Drift Mjøndalen kirke	1966	2217
Nedre Eiker kirkegård	1464	1269
Mjøndalen kirkegård	85	74
Avskrivninger		140
<b>Sum driftsutgifter</b>	<b>7116</b>	<b>9094</b>
<b>Resultat</b>	<b>-454</b>	<b>-171</b>

#### Utgifter:

Driftskostnader menighetene har økning som skyldes vikarbruk i forbindelse med sykdom. Kostnadene er kompensert gjennom sykepengerrefusjoner. Lavere kostnader til pensjonsinnskudd KLP. Lavere kostnader til arbeidsgiveravgift. Høyere energikostnader. Merverdiavgift investeringer 2006 tilbakeført Nedre Eiker kommune.

#### Resultat / underskudd: kr 171 014:

Budsjett 2006 forutsatte et merforbruk kr 222 000 som skyldes bruk av fremtidige festeinntekter.

Merforbruket er godt innenfor den rammen.

Fellestrådet har vedtatt at underskuddet dekkes opp av fri egenkapital og skjer i 2007.

## VEDLIKEHOLD

### Mjøndalen kirke

Reparert utvendig tak i forbindelse med lekkasje. Skiftet himling i kjøkken og på toaletter.

### Nedre Eiker kirke

Montert nød- og ledelys.

### Nedre Eiker kirkegård

Nytt gjerde med port mellom kirkegård og driftsbygning.

### Nedre Eiker kapell

Rampen er skiftet ut.

Ny belysning ved dørene, skiftet dårlig kledning og malt.

Kjølerom ved Nedre Eiker kapell  
Malt og rehabilitert vegger og gulv.

## INVESTERING

	Regnskap 2006
<b>Overført fra kommunen 2006</b>	<b>4 677 000</b>
<b>Merverdiavgift fra drift 2005</b>	<b>989 053</b>
<b>Disponible investeringsmidler</b>	<b>5 666 053</b>
<b>Prosjektene</b>	
1054 Kirketekstil	0
1750 Digital gravpl.(oppmåling)	22 138
1751 Renovering NE kirkegård	123 823
1809 Inventar/stoler Mj. kirke	0
1823 Renovering NE kirke	2 347 817
<b>Totalt prosjekter 2006</b>	<b>2 493 778</b>

### Prosjekt 1750

#### Digital kirkegård:

Det er kjøpt datatjenester til sammenkobling av kirkegårdsprogrammet Ecclesia og Norkart. Prosjektet avsluttes i 2007.

### Prosjekt 1751

#### Renovering av Nedre Eiker kirkegård:

Arbeidet ble i hovedsak avsluttet høsten 2005, kun mindre justeringer ble gjennomført i 2006.

### Prosjekt 1809

#### Inventar Mjøndalen kirke:

Utsifting av stoler i kirkerommet er bestilt og leveres før bispevisitas i april 2007.

### Prosjekt 1823

#### Renovering Nedre Eiker kirke:

Hele prosjektet er presentert for kommunestyret og godkjent i økonomiplan og består av så vel ombygginger som renovering og fornyelse. Fellesrådet har engasjert prosjektleder og det er utarbeidet prosjektprogram med kostnadsoverslag, plan for finansiering, forprosjekt og rammesøknad for utbygging til *arbeidskirke*. Arbeidet vil pågå trinnvis fram mot 2015 med en vesentlig milepel ved kirkejubileet i 2010.

## Mjøndalen menighet

Tallene forteller om en stabil situasjon når det gjelder gudstjenestelig aktivitet. Nivået er imidlertid ikke imponerende med tanke på vår evne til å nå de mange døpte kirkemedlemmene med vårt gudstjenestetilbud. Her er det store utfordringer og mange muligheter! At tallet på nattverdgjester synker er det også grunn til å se nærmere på selv om bakgrunnen for tallet nok er at mange av gudstjenestene der vi samler flest, er gudstjenester uten nattverd. Tallene for døpte, konfirmanter, vigde, gravferder samt diakonale tiltak og tiltak for barn og unge tegner bildet av utfordringer som vil kunne imøtekommes med kreativ planlegging og større personellmessige og økonomiske ressurser. Dette gjelder ikke minst overfor barn, unge og konfirmanter og med tanke på den trosopplæringsreform som Stortinget har vedtatt og som skal gjennomføres i hele kirken innen utgangen av 2009.

## NØKKELTALL

Kirkelig handling	NE 2005	NE 2006	Mj. 2005	Mj. 2006
NE = Nedre Eiker Mj. = Mjøndalen				
<b>Antall gudstj.</b>				
Søn- og helligdg.	64	76	59	63
Tot. ant. deltakere	9001	8710	6313	6417
<b>Nattverdgjester</b>	1998	1326	2362	1636
<b>Vigde</b>	22	19	9	10
<b>Døpte</b>	119	121	47	50
<b>Konfirmanter</b>	124	120	56	74
<b>Diakonale tiltak</b>				
Voksne	3	3	4	4
Tot. ant. deltakere	1267	1650		
<b>Tiltak barn/unge</b>	8			8
<b>Barnekor</b>	3	3	3	2
<b>Voksenkor</b>	3	3	4	3
<b>Gravferder</b>	88	75	64	80

### Nedre Eiker menighet

Antall gudstjenester på søn- og helligdager har økt i hovedsak ved at gudstjenester på institusjon er tatt med, samt at flere samlinger er definert som gudstjeneste. Til tross for dette, er det totale antall deltakere gått tilbake. At antall nattverdgjester også har tilbakegang skyldes både at antall gudstjenester med nattverd har vært atskillig færre enn året før (47 i 2005 og 35 i 2006), men også den generelle tilbakegangen. Det er likevel en tendens til at antallet trofaste kirkegjengere er på tilbakegang. For øvrig er det verd å merke at antallet gravferder går tilbake. Dette skyldes at eldrebefolkningen reduseres ved overgang til Mjøndalen, der økningen er tilsvarende. Vi gleder oss over at både dåps- og konfirmasjonstallet er stabilt.

### Kirkelig fellestråd

Rådet har hatt **9** møter og behandlet **58** saker. Av vesentlige saker kan nevnes: Budsjett, regnskap og økonomirapportering drift og investering, festeavgiftsfond, høring stat – kirke og rehabilitering Nedre Eiker kirke.

### Personalressurser

Fellestrådet disponerer 11,48 årsverk fordelt på 14 personer: 5 i Nedre Eiker menighet og 6 i Mjøndalen menighet, 3 i kirkegårdsarbeidet og 2 i fellestrådets administrasjon. Det er 4 hele statlige stillinger: 2 sokneprester og 2 kapellaner. Det er dessverre for lite ressurser til sommerhjelp på kirkegårdene.



Tlf.: 32 23 25 00  
Besøksadresse: Rådhusgata 2, Mjøndalen  
Postboks C, 3051 Mjøndalen  
[www.nedre-eiker.kommune.no](http://www.nedre-eiker.kommune.no)



NEDRE EIKER  
KOMMUNE