



Alta kommune



Kommunal planstrategi

Alta kommune 2016-2019

Vedtatt i kommunestyret 21.04.16

Innholdsfortegnelse

1. INNLEDNING 3

- 1.1 Formålet med kommunal planstrategi3
- 1.2 Planlegging etter plan- og bygningsloven 4
 - 1.2.1 Oppgaver og hensyn i planlegging etter loven..... 4

2. PLANSTRATEGIARBEIDET I ALTA KOMMUNE..... 5

- 2.1 Innhente planstatus5
- 2.2 Evaluering av forrige planstrategi 6
- 2.3 Varsle oppstart og invitere til innspill 6
- 2.4 Prosess7

3. OVERORDNEDE FØRINGER FOR KOMMUNAL PLANLEGGING 8

- 3.1 Nasjonale forventninger..... 8
 - 3.1.1 Gode og effektive planprosesser 8
 - 3.1.2 Bærekraftig areal- og samfunnsutvikling 9
 - 3.1.3 Attraktive og klimavennlige by- og tettstedsområder..... 9
- 3.2 Regional planstrategi og regionale planer10

4. UTVIKLINGSTREKK OG UTFORDRINGER 11

- 4.1 Befolkningsutvikling og boligbygging 11
 - 4.1.1 Befolkningsendringer 11
- 4.2 Levekår og folkehelse13
- 4.3 Næringsliv og sysselsetting.....14
- 4.4 Miljø, klima og samfunnsikkerhet14
- 4.5 Transport og infrastrukturbygging 15
- 4.6 Oppvekst og utdanning 15

5. ALTA KOMMUNES PLANSYSTEM 17

- 5.1 Kommuneplanens samfunnsdel 2015-2027 – «Alta vil».....17
- 5.2 Arealdel 2011-2030 – Langsiktig arealbruksstrategi..... 18
- 5.3 Øvrige kommunale planer 20
 - 5.3.1 Kommunedelplaner 20
 - 5.3.2 Områderegeringsplaner..... 21
 - 5.3.3 Temaplaner..... 22

6. VURDERING AV PLANBEHOVET..... 23

- 6.1 Kommuneplanens samfunnsdel 23
- 6.2 Kommuneplanens arealdel 23
- 6.3 Kommunedelplaner 23
 - 6.3.1 KDP for næringsutvikling 23
 - 6.3.2 KDP for helhetlig boligpolitikk 24
 - 6.3.3 KDP for miljø, klima og energi..... 24
 - 6.3.4 KDP for samfunnsikkerhet og beredskap 24
 - 6.3.5 KDP for helse- og omsorgstjenester..... 25
 - 6.3.6 KDP for idrett, fysisk aktivitet og friluftsliv 25
 - 6.3.7 KDP for skole og barnehage 25
- 6.4 Temaplaner 25
 - 6.4.1 Havneplan for Alta Havn 25
 - 6.4.2 Landbruksplan..... 26
 - 6.4.3 Handlingsplan for kulturnæringer 2012-2014 26
 - 6.4.4 Plan for offentlig uterom og grønnstruktur 26
 - 6.4.5 Hovedplan for vannforsyning..... 26
- 6.5 Annet foreslått planbehov..... 26
 - 6.5.1 Sametinget 26
 - 6.5.2 Statens vegvesen..... 27
 - 6.5.3 Fylkesmannen i Finnmark 27

7. PRIORITERING AV PLANOPPGAVER 2016-2019 28

1. Innledning

1.1 Formålet med kommunal planstrategi

I henhold til plan- og bygningsloven av 2008 § 10-1 skal kommunestyret minst én gang i hver valgperiode, og senest innen ett år etter konstituering, utarbeide og vedta en kommunal planstrategi. Kommunal planstrategi utformes etter behovet i den enkelte kommune. Formålet er å klargjøre hvilke planoppgaver kommunen bør starte opp eller videreføre for en ønsket utvikling i kommunen. Kommunal planstrategi erstatter det obligatoriske kravet til rullering av kommuneplanen som lå i plan- og bygningsloven av 1985. Planstrategien setter et sterkt fokus på at planleggingen skal være behovsstyrt og ikke gjøres mer omfattende enn nødvendig.

§ 10-1. Kommunal planstrategi

Kommunestyret skal minst én gang i hver valgperiode, og senest innen ett år etter konstituering, utarbeide og vedta en kommunal planstrategi. Planstrategien bør omfatte en drøfting av kommunens strategiske valg knyttet til samfunnsutvikling, herunder langsiktig arealbruk, miljøutfordringer, sektorenes virksomhet og en vurdering av kommunens planbehov i valgperioden.

Kommunen skal i arbeidet med kommunal planstrategi innhente synspunkter fra statlige og regionale organer og nabokommuner. Kommunen bør også legge opp til bred medvirkning og allmenn debatt som grunnlag for behandlingen. Forslag til vedtak i kommunestyret skal gjøres offentlig minst 30 dager før kommunestyrets behandling.

Ved behandlingen skal kommunestyret ta stilling til om gjeldende kommuneplan eller deler av denne skal revideres, eller om planen skal videreføres uten endringer. Kommunestyret kan herunder ta stilling til om det er behov for å igangsette arbeid med nye arealplaner i valgperioden, eller om gjeldende planer bør revideres eller oppheves.

Utarbeiding og behandling av kommunal planstrategi kan slås sammen med og være del av oppstart av arbeidet med kommuneplanen, jf. kapittel 11.

Gjennom arbeidet med kommunal planstrategi er intensjonen å styrke den politiske styringen av hvilke planoppgaver som skal prioriteres. En viktig begrunnelse for innføringen av kommunal planstrategi er at kommunepolitikerne tidlig skal kunne gjøre seg kjent med kommuneplanen som styringsverktøy, og ta stilling til om de ønsker endringer i de mål og strategier som er nedfelt i planen.

Gjennom vedtaket av den kommunale planstrategien skal det nye kommunestyret ta stilling til om kommuneplanen helt eller delvis skal revideres eller videreføres uten endringer. Planstrategien er også et egnet verktøy for å vurdere kommunens samlede plansystem, planressurser og planbehov i kommunestyreperioden knyttet til *kommunedelplaner* og andre *temaplaner*.

1.2 Planlegging etter plan- og bygningsloven

Formålet med Plan- og bygningsloven (pbl.) fra 2008 er: *å fremme bærekraftig utvikling for den enkelte, samfunnet og framtidige generasjoner. Videre skal planlegging etter loven bidra til å samordne statlige, regionale og kommunale oppgaver og gi grunnlag for vedtak om bruk og vern av ressurser (pbl. § 1-1).*

1.2.1 Oppgaver og hensyn i planlegging etter loven

Det følger av pbl. § 3-1 at innenfor rammen av § 1-1 skal planer etter denne lov:

- a) sette mål for den fysiske, miljømessige, økonomiske, sosiale og kulturelle utviklingen i kommuner og regioner, avklare samfunnsmessige behov og oppgaver, og angi hvordan oppgavene kan løses
- b) sikre jordressursene, kvaliteter i landskapet og vern av verdifulle landskap og kulturmiljøer
- c) sikre naturgrunnlaget for samisk kultur, næringsutøvelse og samfunnsliv
- d) legge til rette for verdiskaping og næringsutvikling
- e) legge til rette for god forming av bygde omgivelser, gode bomiljøer og gode oppvekst- og levekår i alle deler av landet
- f) fremme befolkningens helse og motvirke sosiale helseforskjeller, samt bidra til å forebygge kriminalitet
- g) ta klimahensyn gjennom løsninger for energiforsyning og transport
- h) fremme samfunnssikkerhet ved å forebygge risiko for tap av liv, skade på helse, miljø og viktig infrastruktur, materielle verdier mv.

Planleggingen skal fremme helhet ved at sektorer, oppgaver og interesser i et område ses i sammenheng gjennom samordning og samarbeid om oppgaveløsning mellom sektormyndigheter og mellom statlige, regionale og kommunale organer, private organisasjoner og institusjoner, og allmennheten.

Planleggingen skal bygge på økonomiske og andre ressursmessige forutsetninger for gjennomføring og ikke være mer omfattende enn nødvendig.

Planer skal bidra til å gjennomføre internasjonale konvensjoner og avtaler innenfor lovens virkeområde. Vedtatte planer skal være et felles grunnlag for kommunal, regional, statlig og privat virksomhet i planområdet.

2. Planstrategiarbeidet i Alta kommune

2.1 Innhente planstatus

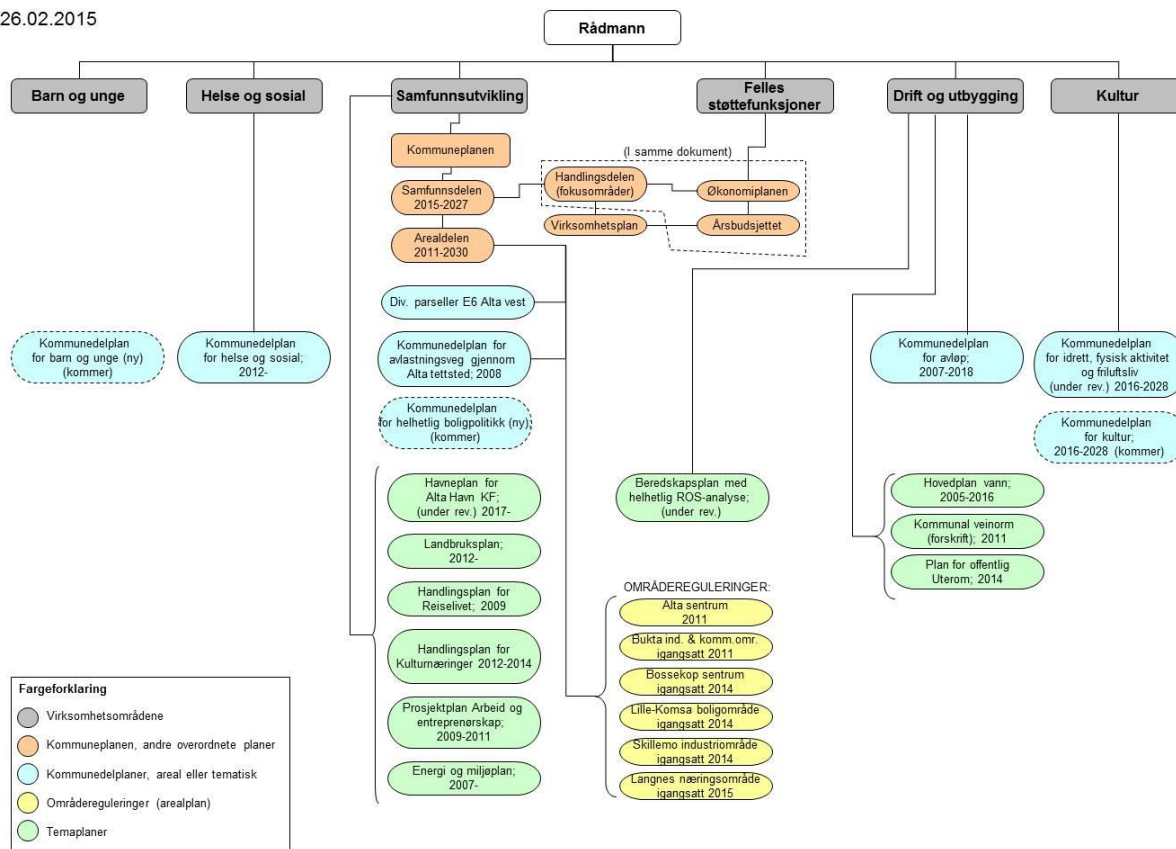
Planstrategiarbeidet i Alta kommune startet våren 2015 med administrativt forarbeid i regi av avdeling for samfunnsutvikling. I e-post sendt alle kommunallederne for kommunens virksomhetsområder i mai 2015, ble virksomhetsområdene bedt om å rapportere om status på de planene som lå inne i planstrategien for 2012-2015, samt om å gi en vurdering av planbehovet for egen sektor den neste kommunestyreperioden. Planene ble deretter sortert etter følgende kategorier:

- **Overordnet** (økonomiplan (med årsbudsjett), årsregnskap og årsmelding, jf. kommuneloven)
- **Kommuneplan** (arealdel, samfunnsdel, handlingsdel)
- **Kommunedelplan** (tematisk, areal)
- **Temaplan**
- **Internplan**

De krav som kommuneloven setter til årlig framstilling av dokumenter, kalt overordnede planer over, holdes utenfor planstrategiarbeidet. Dette fordi det etter kommunelovens bestemmelser ikke er spørsmål om disse dokumentene skal revideres eller ikke, men skal rulleres årlig som del av kommunens «årshjul». Kommunens sektorer har også en god del fagplaner som er av en slik karakter at de ikke trenger behandling i en kommunal planstrategi. Til grunn for arbeidet med kommunal planstrategi ble det valgt å avgrense denne til planer med en *samfunnsutviklingshorisont* som strekker seg utover de interne planbehovene man har i kommunale virksomheter.

Planstatus sektorvis i Alta kommune

26.02.2015



Figur 1: Planstatus i Alta kommune, sektorvis

2.2 Evaluering av forrige planstrategi

Kommunal planstrategi for Alta kommune 2012-2015 ble vedtatt i kommunestyret 26. juni 2012. Foruten kommuneplanen med samfunnsdel og arealdel, inneholdt Alta kommunes planstrategi en oversikt og tidsmessig prioritering av kommunedelplaner, både kommunale områdereguleringer og større private reguleringsplaner, samt temaplaner som var vurdert som relevante for samfunnsutviklingen i kommunestyreperioden.

I etterkant av vedtaket i juni 2012 hadde Alta kommune ved planutvalget og kommunestyret ønske om en omprioritering i forhold til vedtatt planstrategi. Dette handlet blant annet om spredt boligbygging i byens nærområder i arealplanen, og handlingsplan for reiselivet som ble lagt som en egen temaplan og vedtatt høsten 2013.

Bare litt over et år ut i planstrategiperioden viste planstrategien seg for ambisiøs for kommunens egen plankapasitet, selv ved kjøp av konsulent tjenester. Flere pågående planprosesser tok lengre tid enn først antatt. Planstrategien ble dermed revidert for å justere ambisjonsnivået til et mer gjennomførbart nivå for den gjenværende perioden. Den reviderte planstrategien inneholdt justerte tidsplaner for deler av planarbeidet som var lagt inn i den første planstrategien. I tillegg var større private og kommunale detaljreguleringer tatt med, for å synliggjøre alle planprosessene som var på gang i kommunen. Den reviderte planstrategien ble vedtatt i kommunestyret 10.02.14.

En revisjon av planstrategien var nødvendig, for å omprioritere og fordele planarbeidet bedre i forhold til kommunens tilgjengelige ressurser. Erfaringen fra forrige planstrategiperiode tilsier at det er fornuftig å holde ambisjonsnivået i planstrategien på et vesentlig lavere nivå enn den forrige planstrategien, og fokusere ressurser og kapasitet på det mer *overordnede* planbehovet i kommunen, i form av kommuneplanen, kommunedelplaner og temaplaner som er relevante for samfunnsutviklingen.

Den kommunale planstrategien skal avdekke og prioritere de viktigste planoppgavene i kommunen den neste fireårsperioden. Kommuneplan og kommunedelplaner skal utarbeides etter plan- og bygningsloven. Dette innebærer krav om utarbeidelse av planprogram, opplegg for medvirkning for berørte interesser i planarbeidet, offentlig ettersyn av planforslag etc. Alt dette er viktige prosesser for å utarbeide gode planer, men de kan være tidkrevende. Det kan også dukke opp uforutsette problemstillinger underveis i arbeidet som forsinker prosessen. Flere store planarbeider som skulle ferdigstilles i løpet av den forrige planstrategiperioden er fremdeles under utarbeidelse, og flere av disse vil avstedkomme flere planer i tiden fremover. Blant disse er Områdereguleringer for Bukta, Bossekop sentrum, Lille-Komsa boligfelt og Skillemo industriområde. Det er viktig i inngangen til den nye planstrategiperioden å fokusere ressurser på å fullføre planprosessene som allerede er satt i gang, og tilpasse ambisjonsnivået i planstrategien til den tilgjengelige plankapasiteten.

2.3 Varsle oppstart og invitere til innspill

Planstatusen innhentet høsten 2015 lå til grunn da administrasjonen varslet om oppstart av arbeidet med kommunal planstrategi. Nabokommuner og statlige og regionale myndighetsorganer ble varslet med invitasjon til å komme med innspill i brev av 30.11.15.

I varslingsperioden mottok kommunen sju innspill. Disse var fra:

- **Kystverket Troms og Finnmark**
- **Avinor, Alta lufthavn**
- **Sametinget**
- **Fylkesmannen i Finnmark**
- **Statens Vegvesen Region Nord**
- **NVE region nord**

- **Finnmark Fylkeskommune**

Flere av innspillene kommer fra organer som ofte er involverte i planarbeidet i Alta kommune, og de kjenner derfor kommunen godt. Dette vises gjennom at flere av innspillene inneholder forslag til konkrete kommunale planer og planinnhold.

Avdeling for samfunnsutvikling har hatt et særlig ansvar for koordineringen av den kommunale planstrategien, og har fungert som sekretariat for arbeidet.

2.4 Prosess

Avdeling for samfunnsutvikling har hentet inn planstatus fra alle sektorene og utarbeidet et utkast til ny planstrategi som grunnlag for behandling i planutvalget 17. februar. Følgende tema var gjenstand for diskusjon:

- Behovet for revisjon av kommuneplanens samfunnsdel.
- Behovet for revisjon av kommuneplanens arealdel.
- Behovet for kommunedelplaner for utvalgte politikkområder.
- Gjennomgang av de seks innspillene til planstrategiarbeidet i varslingsperioden.
- Prioritering og tidsmessig plan for planarbeidet i kommunestyreperioden.

Kommunens høringsuttalelse til fylkestingets forslag til regional planstrategi var også til behandling i det samme møtet i planutvalget.

3. Overordnede føringer for kommunal planlegging

3.1 Nasjonale forventninger

Jf. plan- og bygningslovens § 6-1 skal regjeringen hvert fjerde år utarbeide nasjonale forventninger til regional og kommunal planlegging. De nasjonale forventningene skal legges til grunn for og følges opp i arbeidet med regionale og kommunale planstrategier og planer, og bidra til at planleggingen i fylker og kommuner tar opp viktige utfordringer i samfunnsutviklingen.



De nasjonale forventningene samler mål, oppgaver og interesser som regjeringen mener det er viktig at fylkeskommunene og kommunene fokuserer på i planleggingen i den kommende perioden for å bidra til gjennomføring av gjeldende nasjonal politikk. Planleggingen skal baseres på en vurdering av ulike interesser og bygge på økonomiske og andre ressursmessige forutsetninger for gjennomføring hvor også kostnader og nytte avveies. Forventningene vil derfor være retningsgivende, men ikke bestemmende, ved utarbeiding av regionale og kommunale planer. En klargjøring av regjeringens forventninger er samtidig ment å bidra til at planleggingen blir målrettet og ikke mer omfattende enn nødvendig.

3.1.1 Gode og effektive planprosesser

Regjeringens forventninger til regional og kommunal planlegging

- Fylkeskommunene og kommunene baserer planforslag og beslutninger på et godt og oppdatert kunnskapsgrunnlag, og ivaretar nasjonale og viktige regionale interesser. Fylkeskommunene og kommunene sikrer samtidig tidlig medvirkning og involvering av allmennheten, berørte myndigheter, parter og interesseorganisasjoner.
- Fylkeskommunene styrker regionalt planforum som arena for tidlig avklaring av interesser og konflikter i plansaker, slik at viktige hensyn ivaretas og innsigelser begrenses. Kommunene bruker regionalt planforum aktivt. Fylkesmannen, andre statlige myndigheter, fylkeskommunen og Sametinget prioriterer deltakelse i planforum, og kommer med tydelige signaler om hva som er nasjonale og viktige regionale interesser i den enkelte sak.
- Fylkesmannen, andre statlige myndigheter, fylkeskommunene og Sametinget vektlegger det lokale selvstyret. Innsigelse fremmes kun når det er nødvendig for å sikre nasjonale og viktige regionale interesser, og når tidlig dialog ikke har ført frem.
- Kommunene tar i bruk mulighetene som ligger i plan- og bygningsloven for prioriteringer og forenklinger. Kommunene oppdaterer overordnede planer, unngår flere plannivåer enn nødvendig, sørger for hensiktsmessig detaljering og tar i bruk mulighetene for parallell plan- og byggesaksbehandling.
- Kommunene sikrer effektiv behandling av private planforslag, og bidrar til god plankvalitet ved å gi tidlige, tydelige og relevante krav til utredninger og dokumentasjon.
- Fylkeskommunene og kommunene sikrer enkel tilgang til digitale plandata gjennom bruk av digitalt planregister, og tar i bruk verktøy for digital plandialog og plan- og byggesaksbehandling.

3.1.2 Bærekraftig areal- og samfunnsutvikling

Regjeringens forventninger til regional og kommunal planlegging

-
- Fylkeskommunene og kommunene legger vekt på reduksjon av klimagassutslippene, energiomlegging og energieffektivisering gjennom planlegging og lokalisering av næringsvirksomhet, boliger, infrastruktur og tjenester.
 - Fylkeskommunene og kommunene tar hensyn til klimaendringer og risiko og sårbarhet i sin samfunns- og arealplanlegging og byggesaksbehandling. Kommunene sikrer at det utarbeides risiko- og sårbarhetsanalyser for utbyggingsplaner, som gir et godt kunnskapsgrunnlag for å forebygge og redusere aktuelle risiko- og sårbarhetsforhold. Det tas særlig hensyn til naturfarer og eksisterende og fremtidige klimaendringer.
 - Fylkeskommunene og kommunene identifiserer viktige verdier av naturmangfold og landskap, friluftsliv, kulturminner og kulturmiljø, og ivaretar disse i regionale og kommunale planer. Tilgjengelig kunnskap tas aktivt i bruk og samlede virkninger synliggjøres og tas hensyn til.
 - Fylkeskommunene legger til rette for bedre tilgang på kompetent og relevant arbeidskraft som møter det regionale arbeidsmarkedets behov. Planleggingen skjer i partnerskap med utdannings-, arbeidsmarkeds- og næringsaktørene, og på tvers av sektorer og forvaltningsnivåer.
 - Fylkeskommunene og kommunene samarbeider om planlegging for verdiskaping, bærekraftig næringsutvikling og innovasjon i partnerskap med næringslivet og regionale og lokale aktører. Det settes av tilstrekkelige arealer for næringsutvikling som ivaretar næringslivets behov, og som er lokalisert ut fra hensynet til samordnet bolig-, areal- og transportplanlegging.
 - Fylkeskommunene og kommunene sikrer viktige jordbruksområder, og legger til rette for nye og grønne næringer i tilknytning til jordbruk og skogbruk, som grønt reiseliv, mat med lokal identitet og utnyttelse av bioenergi.
 - Fylkeskommunen og kommunene sikrer naturgrunnlaget for samisk kultur, næringsutvikling og samfunnsnivå, og samiske interesser sikres deltakelse i planleggingen der disse berøres. Planleggingen sikrer reindriftens arealer, samtidig som hensynet til reindriften veies opp mot andre samfunnsinteresser.
 - Fylkeskommunene og kommunene sikrer tilstrekkelig areal til fiskeri- og havbruksnæringen i kystsonenplanleggingen, og avveier dette mot miljøhensyn og andre samfunnsinteresser. Arealbehovet ses i et regionalt perspektiv.
 - Fylkeskommunene og kommunene sikrer tilgjengelighet til gode mineralforekomster for mulig utvinning, avveid mot miljøhensyn og andre samfunnsinteresser. Behovet for og tilgangen på byggeråstoffer ses i en regional sammenheng.
 - Det tas hensyn til Forsvarets arealbehov når dette er nødvendig for å ivareta landets forsvarsevne og i henhold til nasjonale forsvarsplaner.
-

3.1.3 Attraktive og klimavennlige by- og tettstedsområder

Regjeringens forventninger til regional og kommunal planlegging

-
- Fylkeskommunene og kommunene fastsetter regionalt utbyggingsmønster, senterstruktur og hovedtrekkene i transportsystemet, herunder knutepunkter for kollektivtrafikken. Gjennom planleggingen trekkes langsiktige grenser mellom by- og tettstedsområder og store sammenhengende landbruks-, natur- og friluftsområder. Staten, fylkeskommunene og kommunene legger vedtatte planer til grunn for egne vedtak.
 - Den regionale og kommunale planleggingen legger til rette for tilstrekkelig og variert boligbygging, lokalisert ut fra hensynet til samordnet bolig-, areal- og transportplanlegging.
 - Kommunene sikrer høy arealutnyttelse rundt kollektivknutepunkt, tilrettelegger for økt bruk av sykkel og gange i dagliglivet, og sikrer sammenhengende gang- og sykkelforbindelser av høy kvalitet. Potensialet for fortetting og transformasjon utnyttes før nye utbyggingsområder tas i bruk.
 - Fylkeskommunene og kommunene bidrar aktivt i arbeidet med konseptvalgutredninger og statlige planer for store samferdselstiltak. Kommunene tilrettelegger for effektive prosesser og rask behandling av kommunedelplaner og reguleringsplaner for samferdselstiltak.
 - Kommunene bidrar i samarbeid med statlige fagmyndigheter til at godsterminaler og havner prioriteres i planleggingen, og at disse utvikles som effektive logistikkknutepunkter.
 - Fylkeskommunene og kommunene i storbyområdene legger til grunn at transportveksten skal tas med kollektivtransport, sykkel og gange, og følger aktivt opp bymiljøavtaler og byutviklingsavtaler med staten.
 - Kommunene har en aktiv og helhetlig sentrumspolitikk for å skape et godt og levende bymiljø. Kommunene tilrettelegger for etablering av boliger, arbeidsplasser, handel, service og sosiale møteplasser i sentrum. Et forpliktende samarbeid mellom kommunen og privat næringsliv bør vektlegges. Arkitektur, kulturminner, landskapsverdier, vann og grønne elementer tas aktivt i bruk som ressurser i sentrumsutviklingen.
 - Kommunene sikrer trygge og helsefremmende bo- og oppvekstmiljøer, frie for skadelig støy og luftforurensning.
 - Kommunene tar vare på naturverdiene og legger til rette for fysisk aktivitet og trivsel for hele befolkningen ved å sikre sammenhengende grønne strukturer, åpne vannveier og nær tilgang til områder for lek, idrett, rekreasjon og nærfriluftsliv.
 - Kommunene legger prinsippene om tilgjengelighet og universell utforming til grunn i planlegging av omgivelser og bebyggelse.
-

3.2 Regional planstrategi og regionale planer

Regional planstrategi er på samme måte som kommunal planstrategi et nytt verktøy innført med plan- og bygningsloven av 2008. Fylkeskommunen er regional planmyndighet. Planstrategien skal redegjøre for viktige regionale utviklingstrekk og utfordringer, vurdere langsiktige utviklingsmuligheter og ta stilling til hvilke spørsmål som skal tas opp gjennom videre regional planlegging. Den regionale planstrategien skal inneholde en oversikt over hvordan de prioriterte planoppgavene skal følges opp og opplegget for medvirkning i planarbeidet

Regionale planer har fått større status og virkningskraft med den nye plan- og bygningsloven. Det følger av pbl. § 8-2 at regional plan skal legges til grunn for regionale organers virksomhet og for kommunal og statlig planlegging og virksomhet i regionen. Det blir derfor viktig for Alta kommune å være en aktiv høringspart og medvirkende i utarbeidelsen av regionale planer.

Forslag til regional planstrategi for Finnmark ble sendt på høring av Finnmark fylkesting 17. desember 2015. Alta kommune har fått utsatt høringsfrist for å kunne behandle en uttalelse til høringsutkastet i kommunestyret den 8. mars.

Den nye planstrategien inneholder følgende planområder med tilhørende planer:

Næring

- Petroleums- og energistrategier for Finnmark 2020-2024
- Mineralstrategi for Finnmark 2020-2024
- Internasjonale strategier for Finnmark 2020-2024
- Fiskeri- og havbruksstrategier for Finnmark 2020- 2024
- Landbruksstrategier for Finnmark 2021-2025
- Fremtidens Finnmark – Regionalt utviklingsprogram 2014-2023 (videreføres)
- Regional vindkraftplan for Finnmark 2013-2028 (videreføres)

Opplæring og kompetanse

- Regional plan for kompetanse i Finnmark 2016-2028 (videreføres)

Kultur, folkehelse og miljø

- Regionale kulturstrategier for Finnmark 2021-2025
- Regional strategi for folkehelsearbeid i Finnmark 2019-2022
- Regional plan for vannregion Finnmark 2016-2021 (under utarbeidelse)
- Regional plan for norsk-finsk vannregion 2016-2021 (under utarbeidelse)
- Regional plan for kulturminner og kulturmiljø i Finnmark 2016-2021 (under utarbeidelse)

Samferdsel

- Regional samferdselsplan for Finnmark 2018-2028

Tannhelse

- Tannhelseplan for Finnmark 2018-2021

Areal

- Regional plan for arealutvikling i Finnmark 2018-2028 (oppstart 2017, ny)

4. Utviklingstrekk og utfordringer

Utviklingsmulighetene i Alta og nordområdene skrives inn i en kontekst større enn noen gang. Nasjonalt og internasjonalt planlegges store investeringer i nordområdene i årene framover. En forutsetning for at området skal kunne ta ut potensialet som utviklingen gir, er tilgang på kompetent arbeidskraft og økt kunnskap om ressursgrunnlag, rettighetshåndtering, urfolksspørsmål og verdiskaping basert på naturressursene.

Alta vil være et kunnskapsnav for utviklingen i nord ved å sette dagsorden, utvikle kunnskap og formidle denne til nye nøkkelaktører i nordområdene. Kommunen skal videreutvikle seg som et attraktivt bosted, utviklingsmiljø og lokaliseringssted for nytt næringsliv, forskning og utdanning. Den jevne veksten i Alta over mange år, viser stor evne til utvikling og nyskaping. De gode bostedskvalitetene kombinert med kompetansemiljøene innen forskning, høyere utdanning, offentlig virksomhet og næring virker i seg selv rekrutterende på både virksomheter og folk (Nordområdestrategi for Alta 2011).

4.1 Befolkningsutvikling og boligbygging

Alta omtales ofte som en god kommune å bo og vokse opp i. Det er en svært viktig verdi som bør tas vare på og videredyrkes. Alta kommune passerte 20 000 innbyggere i 2015, og over 25 % av befolkningen i Finnmark bor i Alta kommune. Nesten alle alternative befolkningsframskrivinger fra SSB regner med fortsatt vekst i Alta. Basert på erfaringer fra forrige periode vil 1 % årlig vekst være et rimelig anslag å planlegge for de kommende år. Stor befolkningsvekst er krevende for en kommune å håndtere, og medfører press på både utbygginger, sosial og teknisk infrastruktur. Dette merkes også gjennom et høyt prispress i boligmarkedet som stiller Alta by overfor utfordringer. En jevn tilgang på boligtomter og regulerte leilighetsprosjekter vil, kombinert med kommunens boligsosiale politikk være viktige oppgaver for Alta kommune i kommunestyreperioden. En aktiv boligpolitikk fra det offentlige forebygger sosiale forskjeller i samfunnet. Det er et viktig hensyn å ta for en by i vekst.

4.1.1 Befolkningsendringer

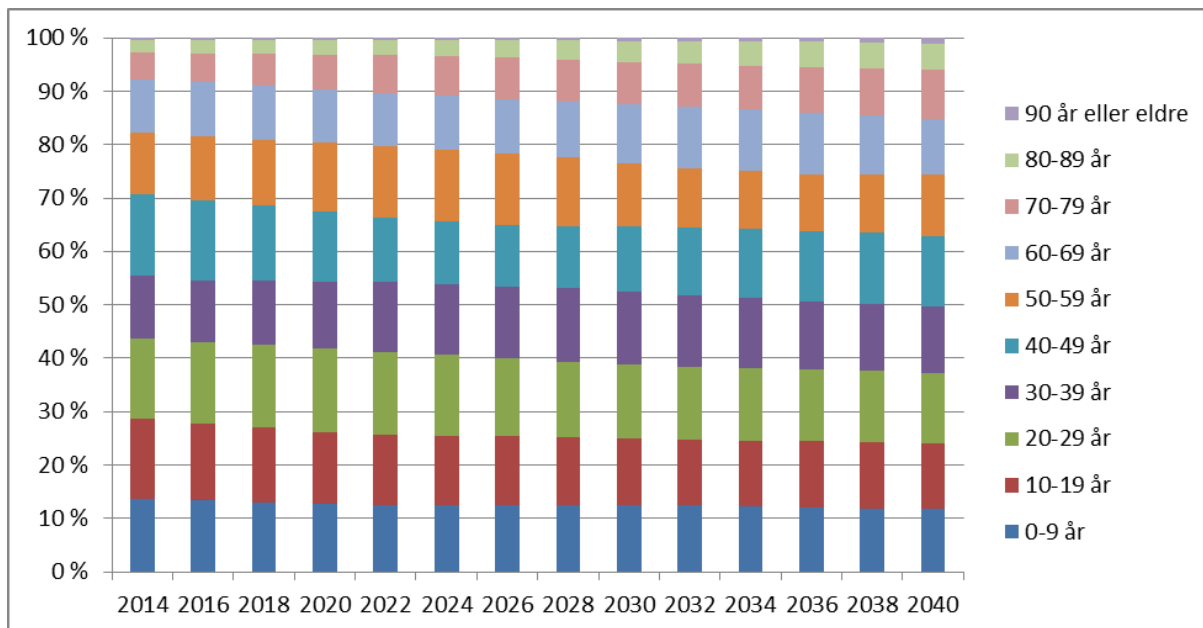
Folketall pr. 1. jan. (kilde: SSB)

2004	2006	2008	2010	2012	2014	2016
17 440	17 889	18 272	18 680	19 282	19 822	20 097

Framskrevet 2018-2034 basert på middels nasjonal vekst (kilde: SSB)

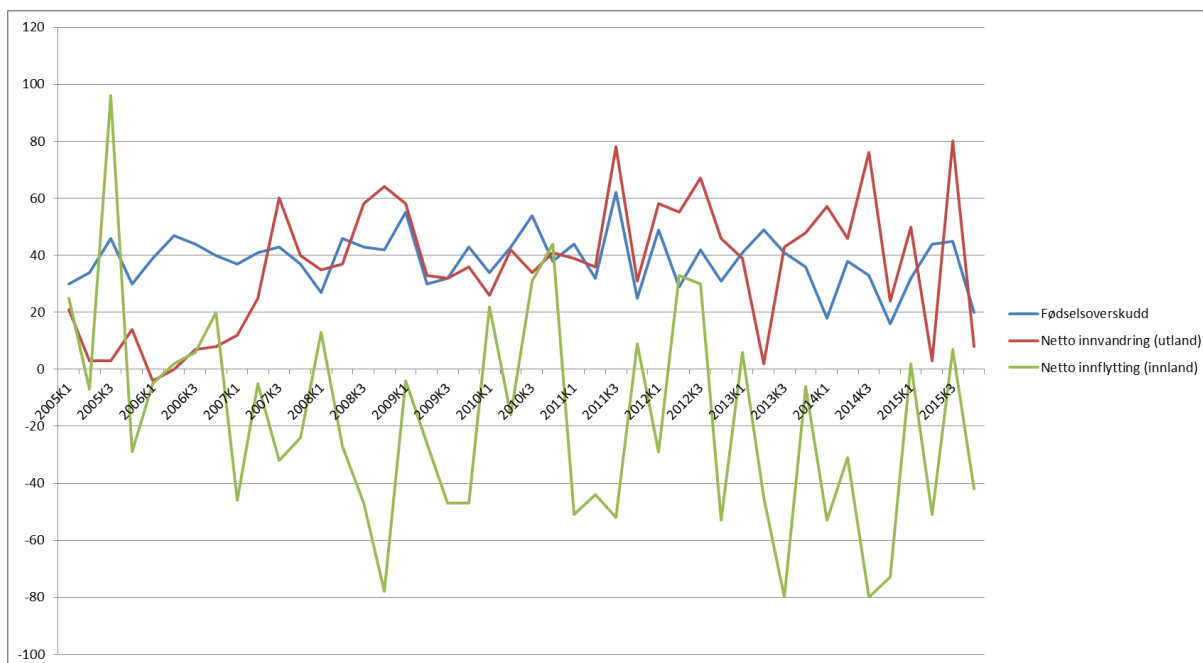
2018	2020	2022	2024	2026	2028	2030	2032	2034
20 425	20 784	21 130	21 449	21 758	22 044	22 324	22 597	22 828

Alta kan over mange år vise til høyt fødselsoverskudd. De senere års utvikling viser at denne raten ikke har steget i takt med befolkningsveksten, og andelen mellom 0-9 år har vært svakt fallende siste tiår. Det er i motsatt ende av befolkningskalaen veksten vil komme de kommende år, selv om veksten i antall eldre over 80 år ikke er like dramatisk i Alta kommune som ellers i landet. Figur 2 under viser likevel at det er gruppen 60 år og over som trolig vil oppta større og større andel av befolkningen i Alta i årene framover. På tross av disse tendensene, vil Alta fortsatt ha en svært ung befolkning sammenliknet med landsgjennomsnittet.



Figur 2: Andelsmessig alderssammensetning i befolkningen framskrevet til 2040 basert på middels nasjonal vekst (kilde: SSB)

Figur 4 viser at antallet innvandrere i flytterelegskapet har vært voksende i Alta siste tiår. Dette gjelder særlig arbeidsinnvandrere fra EØS-området. Dette representerer for en stor del en konjunkturavhengig befolkningsgruppe, men tilfører utvilsomt samfunnet mye kompetanse. Det innenlandske flytterelegskapet skifter mer mellom pluss og minus på nettosiden. Det er uklart om denne vil stabilisere seg på noen side, men utsiktene i næringslivet og arbeidsmarkedet i regionen er gode og kan dermed bidra til at folk i større grad velger å bli boende i kommunen.



Figur 3: Netto befolkningsendringer etter årsak fra 2005 første kvartal til 2015 siste kvartal (kilde: SSB)

4.2 Levekår og folkehelse



Figur 5: Noen sentrale faktorer av betydning for folkehelse og velferd (kilde: Regjeringen.no)

Fra 1. januar 2012 trådte ny lov om folkehelse i kraft. Med folkehelseloven og samhandlingsreformen får kommunene større ansvar for folkehelsearbeid og befolkningens helsetjenester. Folkehelseloven bygger opp under viktigheten av tverrsektoriell innsats og påpeker at ansvaret for å ivareta helse og forebygge helsearbeid ikke utelukkende angår helsesektoren, men alle kommunens sektorer – «Helse i alt vi gjør».

Folkehelselovens § 5 pålegger kommunene å ha oversikt over folkehelseutfordringene i kommunen, og jf. § 6 skal denne oversikten legges til grunn i planstrategiarbeidet. I Alta kommune er det nedsatt en tverrsektoriell folkehelsegruppe som har utarbeidet dokumentet *Folkehelse i Alta*, vedtatt i kommunestyret 24.06.13, som inneholder en grundig gjennomgang og oversikt over folkehelseutfordringene i Alta og forslag til det

videre arbeidet med folkehelse i Alta kommune. Blant utfordringene som fremheves i dokumentet er: stor andel frafall i videregående skole, utfordringer knyttet til psykisk helse, og stillesittende livsstil blant stadig større deler av befolkningen.

Gjennom arbeidet med folkehelsedokumentet har folkehelsegruppen satt ned tre innsatsområder som kommunen bør fokusere på i det videre arbeidet med folkehelse i Alta kommune:

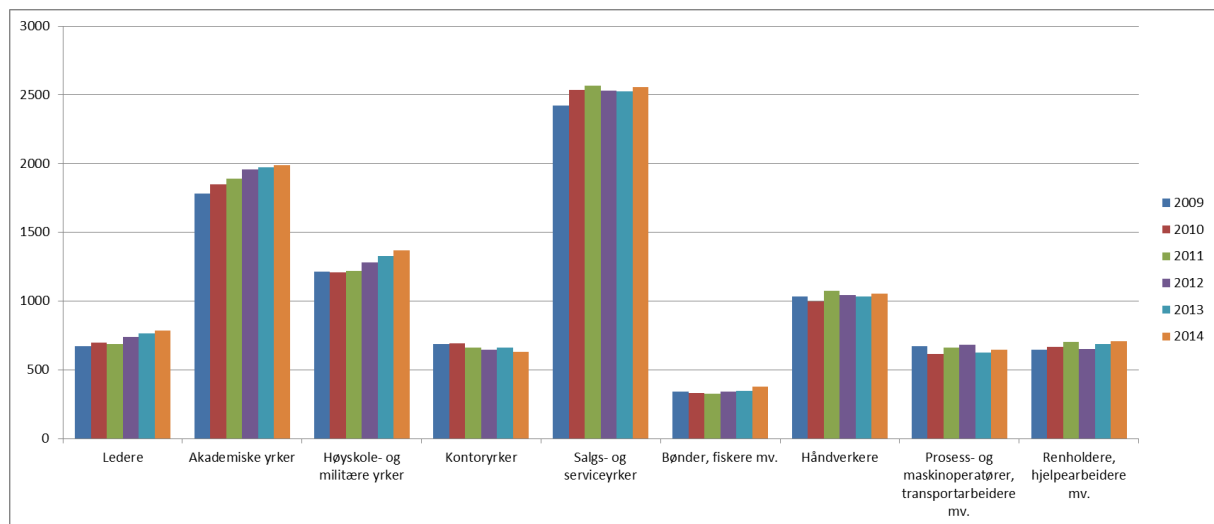
- Helse i alt vi gjør
- Det aktive og sunne Alta
- Barn og unge

Det er videre lagt opp til en strategi for å realisere folkehelsearbeidet gjennom at alle virksomhetene har med seg folkehelseperspektivet inn i sitt daglige arbeid, og folkehelse skal være et tema i alle kommunale planer som berører området.

4.3 Næringsliv og sysselsetting

Alta kommune kjennetegnes av stor bredde i arbeids- og næringsliv med mange små og mellomstore bedrifter, og uten å være ensidig avhengig av én hjørnesteinsbedrift. Arbeidsledigheten i Alta er svært lav og har vært det over flere år. Det er heller mangel på faglært arbeidskraft som på mange samfunnsområder utgjør utfordringen i dag. En ung befolkning kombinert med kunnskaps- og kompetansemiljøer utgjør likevel en god mulighet for Alta til å kunne være et knutepunkt for industri og kunnskapsbasert næringsvirksomhet i Finnmark. Undersøkelser omtaler også Alta-regionen som en av landets fem mest innovative regioner (NIBR-rapport 2011:12). Enkelte grupper av befolkningen er fortsatt utenfor arbeidsmarkedet og vil trenge innsats for å komme seg inn. Dette dreier seg i første rekke om unge uføre og flyktninger/innvandrere.

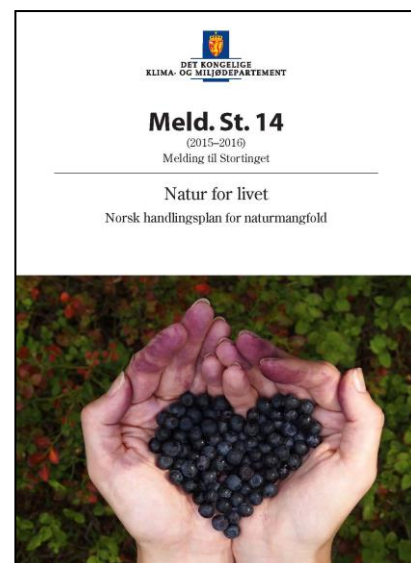
At kompetanse i vid forstand er nøkkelen til videre vekst i Alta, gjenspeiles i kommunens næringspolitiske tema- og handlingsplaner og nordområdestrategi. Kompetanse vil også stå høyt på agendaen i rullering og oppstart av kommunale planer i denne planstrategiperioden.



Figur 4: Sysselsetting i Alta kommune etter yrke (kilde: SSB)

4.4 Miljø, klima og samfunnssikkerhet

En bærekraftig utvikling er del av formålet med plan- og bygningsloven. Miljøperspektivet er således særlig nødvendig å inkludere i all kommunal planlegging. Naturmangfoldloven gjør seg gjeldende for all forvaltning som berører natur, og berører mye av kommunens planlegging og planer. I Alta kommune er det samlet mye kunnskap om naturens mangfold over mange år, og kommunen har god erfaring i å bruke naturmangfoldloven i forvaltningen. I sitt innspill til arbeidet med kommunal planstrategi oppfordrer Fylkesmannen i Finnmark kommunen til å vurdere om det er aktuelt å utarbeide en egen kommunedelplan for naturmangfold. Innspillet bygger på regjeringens oppfordring om det samme i stortingsmeldingen om naturmangfold, Meld. St. 14 (2015-2016) *Natur for livet – Norsk handlingsplan for naturmangfold*.



Klimautfordringer i form av stigende havnivå, økt skred- og flomfare og store nedbørmengder er blant de største utfordringene vi står ovenfor på verdensbasis i dag. Et endret klima får konsekvenser for kommunens planlegging, og kunnskap om hvordan et endret klima vil påvirke miljø og samfunn i Alta kommune må derfor framskaffes. I den forlengelse utgjør risiko- og sårbarhetsanalyser et viktig fundament for kommunens samfunns- og arealplanlegging. En helhetlig kommune-ROS og beredskapsplan var et prioritert planområde i forrige planperiode, særlig på grunn av den nye forskriften om kommunal beredskapsplikt. Den helhetlige ROS-analysen er under utarbeidelse og vil fremdeles være en prioritert planoppgave, frem til beredskapsplanen er ferdig i løpet av 2016.

4.5 Transport og infrastrukturbygging

På trafikk- og transportområdet har Alta by utfordringer i takt med en voksende befolkning og høy andel daglige reiser med bil. Som Statens vegvesen påpeker i sitt innspill til kommunal planstrategi, gjør lav kollektivandel og liten grad av differensiert veinett at presset øker på hovedveinettet. Vegvesenet ber om at kommunen utarbeider egne temaplaner for gang- og sykkeltrafikk og for kollektivtrafikk nå som prosjektet Sykkelbyen Alta er avsluttet. Også kommuneplanens samfunnsdel tar opp viktigheten av å fortsette tilretteleggingen for gående og syklist, samt videreutvikling av kollektivtilbudet. Både for å på sikt gi alternativer til tradisjonell bilbruk, men også for bolyst, folkehelse og miljø. Kommuneplanens arealdel inneholder også veitraséer for interntrafikk mellom bydeler, men som gjenstår å realisere.

Det jobbes aktivt for at planleggingen av avlastningsveiens prioriterte parseller skal fortsette i årene framover. I april 2012 ble konseptvalgutredningen (KVU) for avlastningsveien offentliggjort. Den legger føringer for det videre planleggingsarbeidet. Detaljregulering for parsell 1 av avlastningsveien ble vedtatt i kommunestyret 22.06.15, men på bakgrunn av at kommunestyret 02.02.16 tok saken om kommunal medfinansiering av avlastningsvegen til orientering, er det uvisst om/når avlastningsvegen kan bygges ut. Kommuneplanens arealdel for Alta 2011-2030 bygger på langsiktig planlegging av arealbruken i kommunen, og mye av arealdisponeringen som er gjort bygger på at avlastningsveien blir bygget ut. Når denne utbyggingen trolig utsettes, vil det være nødvendig å se nærmere på kommuneplanens arealdel og vurdere hvilke konsekvenser dette vil ha, og samtidig å vurdere andre muligheter for å oppnå den ønskede utviklingen uavhengig av avlastningsveien.

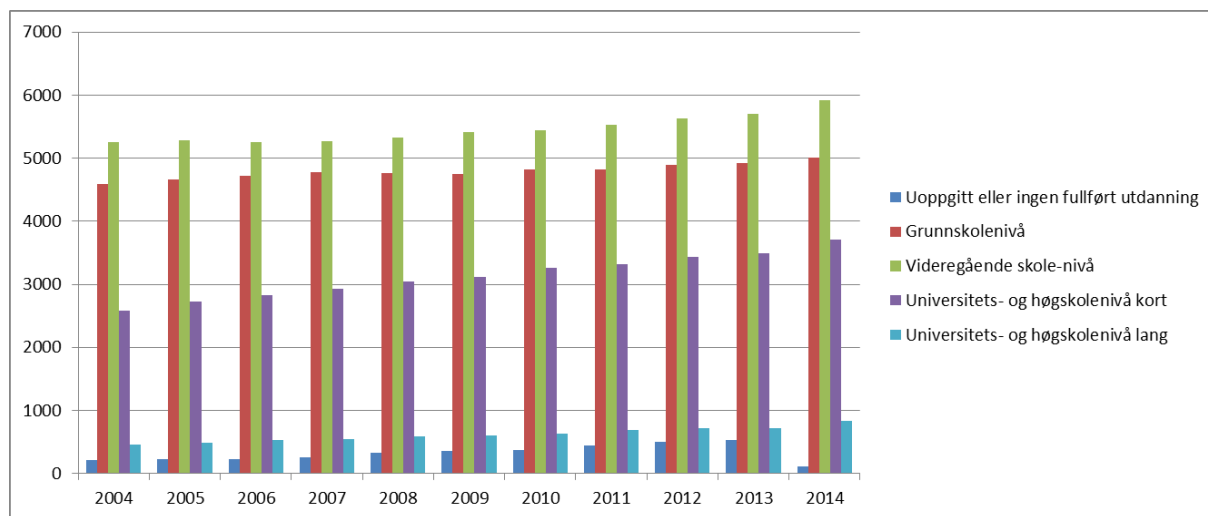
Annen kommunal infrastruktur som vann og avløp er gjenstand for løpende planlegging i tråd med kommuneplanens utbyggingsmønster.

4.6 Oppvekst og utdanning

Alta kommune må i framtida fortsatt ha fokus på tiltak som bidrar til positiv utvikling for elever og skoler i Alta. I kommuneplanens samfunnsdel heter det at for å sikre utvikling, må altasamfunnet skape en «kultur for læring». For å sikre dette kreves det at hele utdanningsløpet ses i en sammenheng, og at det går en rød tråd fra barnehagen, gjennom grunnskole og videregående skole, og helt opp til høyere utdanning. Kommunal planlegging vil ha en viktig rolle her, blant annet gjennom arbeidet med en ny kommunedelplan for barnehage og skole.

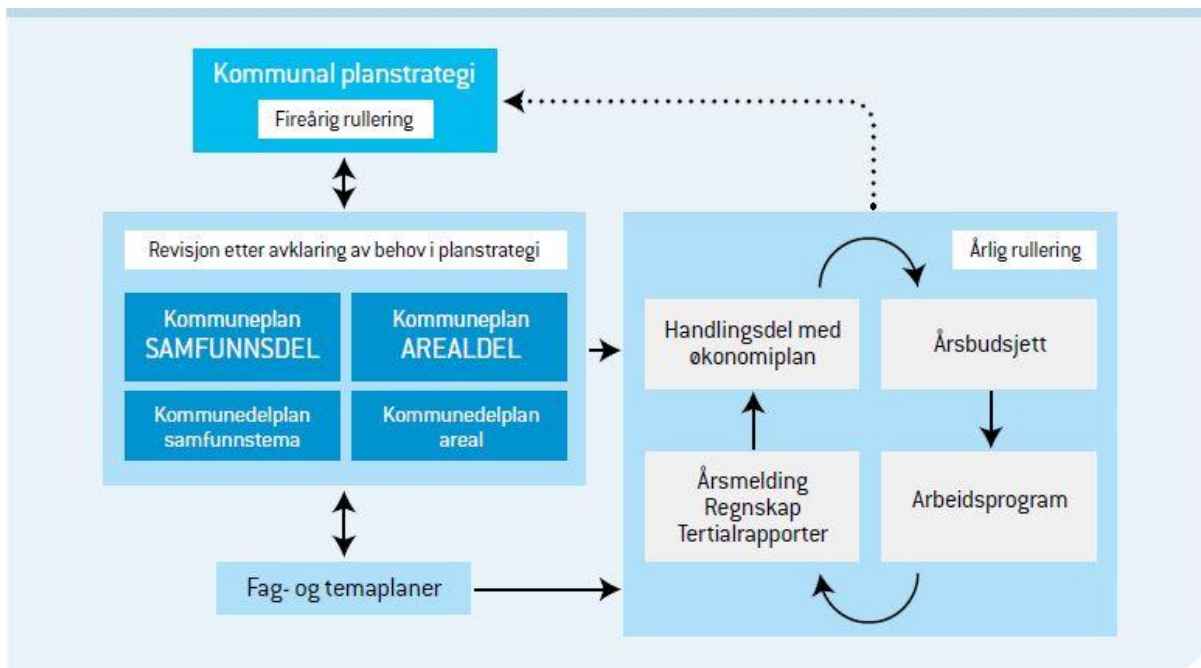
For at Alta skal spille den rollen som kommunen ønsker i utviklingen av nordområdene, er det strategisk viktig for Alta å øke andelen av innbyggere med høyere utdanning. Altas evne til å rekruttere folk med høy utdanning og utvikle arbeidsplasser med krav om lang høyere utdanning, vil være en viktig indikator på hvor attraktivt og toneangivende kompetansmiljøene i kommunen framstår i nordområdene (Nordområdestrategi for Alta 2011). Her vil det også være viktig for Alta å bygge videre på samarbeidet med UiT Norges arktiske universitet, slik at universitetsmiljøet kan styrke sin tilstedeværelse i Alta, og slik at Alta kan kjennetegnes som en attraktiv universitetsby både som studiested og arbeidssted.

Et annet viktig satsingsområde i Alta som ellers i Finnmark vil måtte bli å redusere frafall og bortvalg i videregående skole. Å øke gjennomføringsgraden i videregående skole krever målrettet innsats fra alle involverte aktører.



Figur 5: Personer 16 år og over etter høyeste fullførte utdanning 2004-2014 (kilde: SSB)

5. Alta kommunes plansystem



Figur 6: Det kommunale plansystemet. Boksen til høyre holdes utenfor denne planstrategien, men er med i kommunens årshjul for planleggingen.

5.1 Kommuneplanens samfunnsdel 2015-2027 – «Alta vil»



Kommuneplanens samfunnsdel er kommunens overordnede strategiske styringsdokument. Planen legger føringer for økonomiplanen, årsbudsjettet, virksomhetsplanen og alle andre kommunale planer. Kommuneplanens samfunnsdel «Alta vil» er kommunepolitikernes hovedverktøy for å gi en samlet og synlig retning på kommunens utvikling i et 12-årsperspektiv. Kommuneplanens samfunnsdel er hjemlet i plan- og bygningsloven, og skal behandle langsiktige utfordringer, herunder miljømessige utfordringer og utfordringer knyttet til universell utforming, mål og strategier for kommunesamfunnet som helhet og kommunen som organisasjon, for sektorene og for utvalgte målgrupper.

Kommuneplanens samfunnsdel skal samordne sektorenes planer. Den skal gi retningslinjer for gjennomføring av mål og strategier, både i den kommunale virksomheten og ved medvirkning fra andre offentlige organer og private. All den kommunale sektorplanleggingen bør være forankret i

kommuneplanens samfunnsdel, eventuelt som kommunedelplanlegging på bakgrunn av samfunnsdelen.

Skal samfunnsdelen i kommuneplanen ha noen funksjon, må den gi grunnlag for konkrete prioriteringer, og bidra til bedre helhetsløsninger og mer forutsigbare rammevilkår både for sektorenes virksomhet og for befolkningen. Samfunnsdelen skal også gi grunnlaget for prioriteringer i arealdelen, f.eks. knyttet til

arealbehov for ulike funksjoner, valg av infrastruktur, boligpolitikk og næringspolitikk, kommunal service mm.

Kommuneplanens samfunnsdel 2015-2027 «Alta vil» har fire hovedsatsningsområder, med tilhørende mål og strategier:

1. Kunnskap og kompetanse

«Alta innehar et spekter av kompetanser som bidrar til velferd og verdiskapning. Læring foregår kontinuerlig og starter tidlig. Det mangfold av kompetanser (humankapitalen) altasamfunnet representerer, vil være vår viktigste strategiske ressurs framover. Gjennom å dyrke og videreutvikle kompetansene i kommunen, legger Alta de beste forutsetninger for å høste vekst, velferd og verdiskapning i kunnskapssamfunnet – som vektlegges mer og mer nasjonalt.»

2. Næringsutvikling og nyskaping

«Næringslivet står tradisjonelt sterkt i Alta. Den sterke entreprenørskapskulturen og en ung befolkning er kommunens beste utgangspunkt for videre vekst og nyskaping. Samtidig vil det framover være viktig å satse også utover kommunegrensene i takt med regionens utvikling. Alta må posisjonere seg i Nordområdeutviklingen og gjøre seg relevant regionalt og nasjonalt. Kommunens høye kompetanse innenfor ulike bransjer vil være gull verdt i en tid med sterk konkurranse og krav til kompetanse og effektivitet.»

3. Trivsel og livskvalitet

«Bolyst, grønne omgivelser, godt klima og høy trivselsfaktor er kvaliteter ved Alta som mange framhever, og som utvilsomt bidrar til at flere og flere velger å bosette seg i kommunen. Mangfold i tilbud og aktiviteter bidrar også til den høye bolysten i Alta. For et samfunn i vekst, er det viktig å holde på mangfoldet og arbeide for at alle skal kunne kjenne trivsel og stolthet over å bo i Alta, uavhengig av bakgrunn og funksjonsevne. Tilrettelegging for en god oppvekst i Alta blir fortsatt en av kommunens hovedoppgaver, samt velferdstjenestene som er viktige for trivsel og livskvalitet for alle generasjoner.»

4. Attraktivt regionsenter i utvikling

«Alta kommune vil bygge attraktivitet for Alta kommune vil bygge attraktivitet for regionen gjennom godt samarbeid med naboer, mangfoldig kulturliv gjennom hele året, idretts- og kulturarrangementer for et bredt publikum og opplevelser for innbyggere og turister – vinter som sommer. Nordlyshyen Alta blir attraktiv som regionsenter blant annet ved å sikre gode kommunikasjonsløsninger og infrastruktur. Videre ønsker vi at våre aktiviteter skal skje innenfor naturens bæreevne i rene og trivelige miljø.»

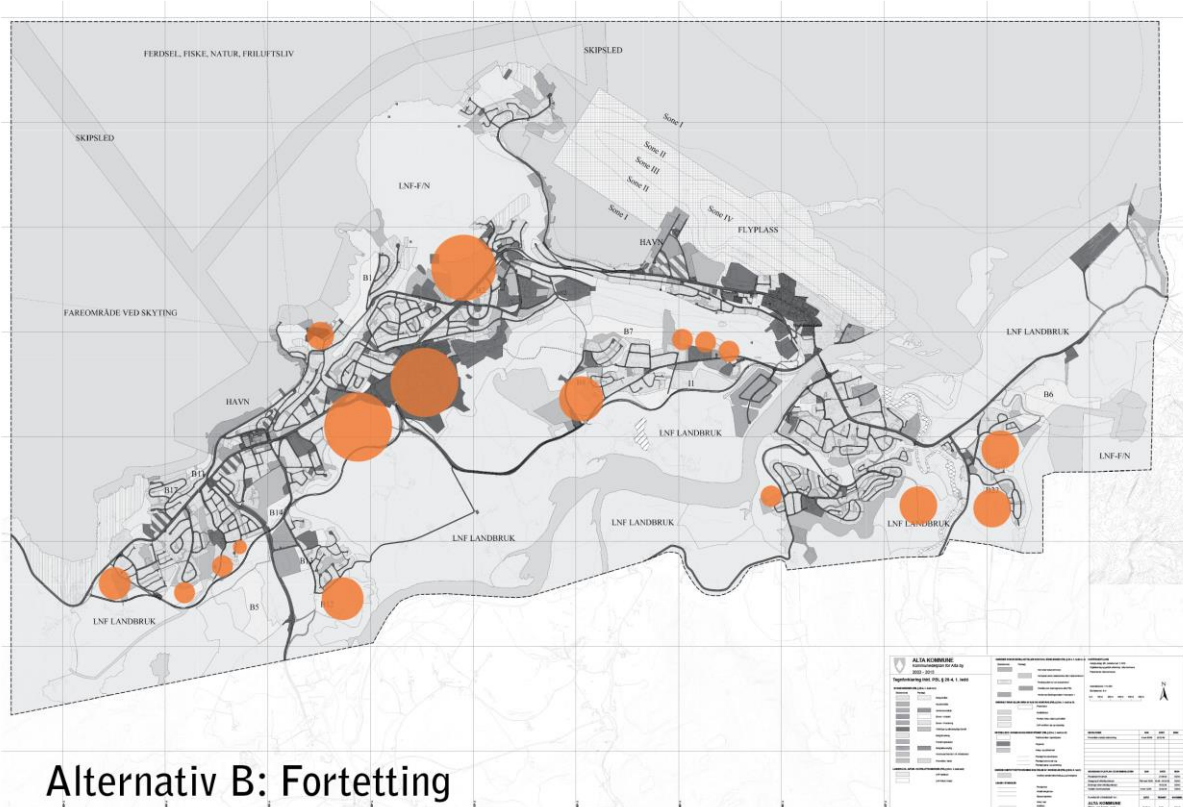
Alta kommune har hatt samfunnsdel av kommuneplanen siden 2004, den gang vedtatt med en planhorisont til 2015. Ved sist vurdering av rulleringsbehovet i 2012, vurderte kommunen det som viktig å gjennomføre en ny rullering av samfunnsdelen, da denne nærmet seg slutten på sin planhorisont. Den nye versjonen av «Alta vil» ble vedtatt i kommunestyret 22.06.15, og har en planhorisont til 2027.

5.2 Arealdel 2011-2030 – Langsiktig arealbruksstrategi

Kommuneplanens arealdel skal vise sammenhengen mellom samfunnsutviklingen som behandles i samfunnsdelen og hvilke utslag og behov dette gir for arealbruken, og hvordan arealene samlet sett bør disponeres for å løse oppgaver og behov som avklares i samfunnsdelen. En samlet arealplan er nødvendig for å sikre en planmessig og forsvarlig arealutnytting, og for å beskytte arealene mot uoverveide arealinngrep og u hensiktsmessig bygge- og anleggsvirksomhet mv.

Kommuneplanens arealdel er en oversiktsplan. Hovedtanken er at arealdelen trekker opp hovedlinjer, som senere fylles ut og konkretiseres gjennom reguleringsplaner. Det betyr at arealdelen ikke bør være detaljert i byggeområder. Hovedregelen er at det skal utarbeides reguleringsplan før gjennomføring av byggetiltak i slike områder. Hovedprinsippet vil være at en gjennom krav om reguleringsplan for områder eller enkelteiendommer/prosjekter, sikrer nødvendig planprosess og detaljeringsgrad med sikte på utbygging, inngrep, bruk eller vern av betydning. Planen er rettslig bindende for framtidig arealbruk i kommunen.

Kommunal planstrategi skal inneholde retningslinjer for langsiktig arealbruk. Arealstrategien skal vise sammenhengen mellom framtidig samfunnsutvikling og arealbruk.



Figur 7: Byvekstscenariet som ble lagt til grunn for revideringen av kommuneplanens arealdel kombinerer byvekst innover og mer variasjon i byens boligmarked.

Alta kommunes langsiktige arealbruksstrategi er nedfelt i kommuneplanens samfunnsdel, og ble sist revidert og kartfestet i kommuneplanens arealdel for perioden 2011-2030. Planprogrammet for revideringen av arealdelen ble vedtatt i mars 2009, og ble fullført med vedtak av ny plan som omfattet både byen og omlandet i juni 2011. Planen er lagt i et 20-årsperspektiv og bygger på 1 % årlig vekst i folketallet.

Det er et politisk mål å utnytte potensialet som Alta by og Alta sentrum har for å vokse innover. Arealutnyttelsen skal øke jo nærmere sentrum utbyggingen skjer. Arealdelen av kommuneplanen legger i et 20-årsperspektiv opp til en betydelig konsentrasjon av boliger inn mot byens sentrumsområder: Bossekop, Elvebakken og Alta sentrum, og da særlig sistnevnte. Men på grunn av at store, sentrumsnære områder er definert som kjerneområde landbruk, viktige naturområder og betydelige arealer avsatt til kulturminner, er det også nødvendig å finne akseptable løsninger på utbyggingsbehovet litt utenfor sentrum. Restriksjonsplan for Alta Lufthavn vil være en viktig premissgiver for fortetting av boligbebyggelse både i sentrale områder og i byggeområder i nærheten av innflygningssonene til Alta Lufthavn.

De siste årene har det vært en formidabel utbygging av boliger på østsiden av byen, i boligfeltene i Saga/Nerskogen og Aspemyra, og flere planer er under utarbeidelse både for delfelter innenfor Aspemyra boligfelt, reguleringsplan for Aspemyrabrinken, Kronstad Camping og Skogheim boligfelt. Kommuneplanens arealdel legger opp til at det er ønskelig med økt fortetting med boliger i de tre sentrumsområdene, men planen sier lite om hvilken type fortetting som er ønskelig og hvor. All fortetting er ikke god fortetting, og for å sikre god bokvalitet i Alta også i fremtiden vil det være viktig å utarbeide en

strategi for fortetting med kvalitet. Dette er et naturlig tema å diskutere i forbindelse med en revisjon av kommuneplanens arealdel.

5.3 Øvrige kommunale planer

5.3.1 Kommunedelplaner

I henhold til pbl. § 11-1 kan *kommunedelplan* brukes som betegnelse på en plan for bestemte områder, temaer eller virksomhetsområder (sektorer). Det kan utarbeides kommunedelplan for ethvert tema eller virksomhetsområde hvor dette er hensiktsmessig. Det kan også utarbeides kommunedelplaner for arealbruk, jf. § 11-5 første ledd. Det er kommunestyret som avgjør om det skal settes i gang arbeid med en separat kommunedelplan, ev. at det aktuelle temaet i stedet tas opp som et tema innenfor en samlet kommuneplan.

Paragrafen bestemmer videre at det for alle kommunedelplaner skal utarbeides **planprogram** jf. pbl. § 4-1. Videre skal kommunedelplaner ha en egen **handlingsdel** med anvisning på tiltak for gjennomføringen av planens målsettinger innenfor kommuneplanperioden på fire år. Videre forutsetter bestemmelsen en årlig rullering og eventuell revisjon i sammenheng med den årlige rulleringen av handlingsprogrammet og arbeidet med økonomiplanen.

Per våren 2016 har Alta kommune kommunedelplaner for **arealbruk** for følgende områder:

- **Avlastningsveg gjennom Alta tettsted** (vedtatt 2008)
- **Div. parseller av utbyggingen E6 Alta vest** (Storsandnes- Hjemmeluft)

Per våren 2016 har Alta kommune kommunedelplaner for følgende **temaer**:

- **Avløp** (2007-2018)
- **Sosial boligpolitikk** (2010-2014)
- **Idrett, fysisk aktivitet og friluftsliv** (under revidering: 2016-2028)
- **Helse og sosial**

Følgende **nye** kommunedelplaner er under utarbeidelse:

- **Barnehage og skole**
- **Kultur**
- **Næringspolitisk (startfase)**

Kommunedelplaner vil kunne egne seg på områder hvor den samfunnsmessige betydningen anses stor, samt for politikkområder hvor kommunestyret ønsker ekstra fokus og trykk. I andre tilfeller og generelt vil det være hensiktsmessig å holde seg til kommuneplanens samfunnsdel. Dette fordi kommunedelplaner inneholder ressurskrevende krav til prosess og rulleringer. Uansett er det viktig at alle kommunedelplaner er godt forankret i kommuneplanens samfunnsdel. Hvis kommuneplanen og kommunedelplaner utvikles uavhengig av hverandre, vil ikke plansystemet fungere som reelt sektorsamordnende og styrende.

I planstrategiarbeidet i Alta er det vurdert at kommunen kan ha behov for kommunedelplaner på flere virksomhetsområder, samt at flere temaplaner kan samordnes i én kommunedelplan for politikkområdet.

5.3.2 Områdereguleringsplaner

Områdereguleringer er en ny type reguleringsplaner innført med pbl. av 2008. Områderegulering brukes av kommunen der det er krav om slik plan i kommuneplanens arealdel, eller kommunen finner at det er behov for å gi en mer detaljert, områdevis avklaring av arealbruken. Områderegulering utarbeides i regi av kommunen. Kommunen kan likevel overlate til andre myndigheter og private å utarbeide utkast til områderegulering innenfor rammer fastsatt av kommunen. Virkemidler og planprosess er i det vesentlige felles for områderegulering og for detaljregulering.

I Alta kommune gjelder per i dag følgende områdereguleringsplaner:

- Alta sentrum, revidering (vedtatt 2011, eg. som reguleringsplan etter plan- og bygningsloven av 1985)
- Bollo hytteområde

Kommuneplanens arealdel for Alta 2011-2030 inneholder krav om utarbeidelse av områdereguleringer for følgende områder:

Boligbebyggelse (jf. kap. 2.2. og vedlegg 2 til kommuneplanens bestemmelser)

- Hjemmeluft boligområder (felles områderegulering for Saraveien nord (26/9), Skogstadveien og Øverbygdveien)
- Lille Skoddevarre boligområde
- Lille Komsa boligområde (under utarbeidelse)
- Åslia/Holstlia sør boligområde (utvidelse)

Sentrumsformål (jf. kap. 2.4 i kommuneplanens bestemmelser)

- Bossekop sentrum (under utarbeidelse)
- Talvik sentrum
- Prestegårdsjorda (skal realiseres tidligst 2025)

Næringsbebyggelse (jf. kap. 2.8 i kommuneplanens bestemmelser)

- Bukta industri- og kommunikasjonsområde (under utarbeidelse)
- Kvenviknes industriområde
- Skillemo industriområde (under utarbeidelse)

I tillegg er følgende områdereguleringer under utarbeidelse i kommunal regi:

- Langnes næringsområde

5.3.3 Temaplaner

Alta kommune har et antall temaplaner som dekker avgrensede fagområder og kommunale satsingsområder. Temaplanene er ikke hjemlet i plan- og bygningsloven, og kommunen bestemmer således selv prosessen for disse planene. Dette gir en fordel i forhold til kommunens fleksibilitet, men medfører ikke nødvendigvis samme status som en kommunedelplan. Samsvaret med kommuneplanens samfunnsdel må fortsatt ivaretas, selv med status som temaplan.

Antallet temaplaner for omfattes av kommunal planstrategi foreslås redusert. I næringspolitikken foreslås flere sammenslått til en felles kommunedelplan for næringspolitikk. Følgende planer av nyere dato eller allerede under revisjon foreslås videreført som temaplaner i kommunestyreperioden:

- **Havneplan for Alta Havn KF** (under revisjon)
- **Landbruksplan** (Videreføres og innarbeides i KDP for næringsutvikling)
- **Handlingsplan for kulturnæringer 2012-2014** (revisjon vedtatt april 2012)
- **Nordområdestrategi for Alta** (2011)
- **Kommunal veinorm, forskrift** (2011)
- **Hovedplan for vannforsyning**
- **Plan for Psykiatri- og rustjenestene 2014-2020** (tverrsektoriell og viktig i samfunnsutviklingsperspektiv)

6. Vurdering av planbehovet

6.1 Kommuneplanens samfunnsdel

Kommuneplanens samfunnsdel for Alta, *Alta vil 2015-2027*, ble vedtatt av kommunestyret 22. juni 2015, etter en lang og omfattende planprosess. Samfunnsdelen vurderes derfor ikke å ha behov for revidering i perioden.

6.2 Kommuneplanens arealdel

Tredje generasjons arealdel av kommuneplanen i Alta ble vedtatt av et enstemmig kommunestyre 21. juni 2011. I planrevisjonen valgte man å gå bort fra egen kommunedelplan for Alta by, men heller ha én kommuneomfattede arealbruksplan. Av hensyn til den omfattende planprosessen som ligger bak en KP arealdelrevisjon, er det formålstjenlig at denne ikke gjentas for ofte. Ikke minst av hensyn til den forutsigbarhet i tid som kommuneplanen er ment å gi alle aktører i kommunesamfunnet, inkludert sektormyndigheter. Kommuneplanens arealdel 2011-2030 har fungert som et godt verktøy med tanke på kommunens langsiktige arealbruk. I den siste tiden har planen blitt utfordret på flere punkter, og planadministrasjonen ser at det er et behov for å revidere noen deltema i arealdelen for å tydeliggjøre Alta kommunes holdning og strategi for langsiktig arealbruk. Viktige tema vil være fortetting og forholdet til dyrka mark/jordvern, kollektivtrafikk, kystsone og en gjennomgang av reguleringsplaner som er utdaterte og skal oppheves.

6.3 Kommunedelplaner

Følgende kommunedelplaner (KDP) foreslås utarbeidet eller revidert i denne perioden, som en oppfølging av nasjonal lovgivning og politikk, samt kommuneplanens samfunnsdel:

6.3.1 KDP for næringsutvikling

Næringspolitisk i Alta kommune har man i tillegg til kommuneplanens samfunnsdel hatt flere handlingsplaner for ulike næringsgreiner. Dette ønsker administrasjonen heller å samle og løfte opp til én *kommunedelplan for næringsutvikling* som skal favne flere næringer; reiseliv, kulturnæringer, industri, landbruk, handel osv. Dette fordi man da kan "si noe" om hver næring og gi føringer fra kommunen. I dag har vi tre handlingsplaner; reiseliv, kulturnæringer og arbeid & entreprenørskap. Handlingsdelen i en kommunedelplan skal rulleres hvert år, og her kan man da favne nye næringer og endringer i fokus/satsningsområder som tilkommer år for år.

Planutvalget støtter forslaget om en kommunedelplan for næringsutvikling som samler kommunens handlingsplaner for næringer. Planen bør blant annet favne den sterke innovasjons- og entreprenørånden som kjennetegner Altas næringsliv, samt kommunikasjoner i regionen i retning av et mer integrert arbeidsmarked.

Etter vedtak av kommuneplanens samfunnsdel i juni 2015 er det startet opp arbeid med en næringspolitisk handlingsplan som fanger opp tiltak som ligger inne i det eksisterende planverket på næringsområdet. Denne utarbeides for den første delen av kommunestyreperioden, og vil berede grunnen for oppstart av arbeidet med en kommunedelplan for næringsutvikling mot slutten av perioden.

Planens eierskap bør ligge til avd. for samfunnsutvikling (ASU).

6.3.2 KDP for helhetlig boligpolitikk

Alta kommunes KDP for sosial boligpolitikk ble vedtatt i 2010 og strekte seg til 2014. Handlingsdelen har ikke vært rullert årlig slik prosedyre for kommunedelplaner er. En revidering av KDP for sosial boligpolitikk ble ikke gjennomført i forrige planstrategiperiode.

I en vekstkommune som Alta er sosial boligbygging et viktig politikkområde. I tråd med Meld. St. 17 (2012-2013) *Byggje – bu – leve* mener administrasjonen at temaet for kommunedelplanen bør utvides fra sosial boligpolitikk til å ta for seg en helhetlig boligpolitikk. Dette er også i tråd med *Bolig for velferd*, nasjonal strategi for boligsosialt arbeid (2014-2020). En helhetlig boligpolitisk plan kan være et viktig hjelpemiddel og verktøy med tanke på integrering av alle grupper som har behov for det. I arbeidet med en boligpolitisk plan vil det være viktig å knytte denne opp mot OU-prosessen som pågår innen Helse og sosial, samt arbeidet med revisjon av kommunedelplan for helse og sosial, for å sikre forankring og muligheter for å på et tidlig tidspunkt kartlegge behov.

En ser for seg at arbeidet med planen starter tidlig i perioden med sterk deltakelse fra ASU, Helse og sosialtjenesten, Servicesenteret, NAV, Barn og ungevirksomheten, UBA, Alta boligbyggelag og Husbanken. Planens eierskap har vært noe uklart, men i planstrategien for 2012-2015 var det enighet om at dette bør ligge til avd. for samfunnsutvikling (ASU).

6.3.3 KDP for miljø, klima og energi

Alta kommunes gjeldende plan på området ble vedtatt i 2007 og heter «*Energi og miljøplan – Alta kommune*». Den eies av Drift og utbygging (tidligere Plan og utvikling) i dag. Flere eksterne aktører var med på arbeidet den gang, bla. Alta kraftlag, Ishavskraft, PowerOn mv. Planen er siden den gang ikke fulgt opp i nevneverdig grad. Det har vært noe fokus på denne planen den senere tid, sett opp mot bla. fjernvarme og reguleringsplanrevisjonen for Alta sentrum.

Regjeringen forventer at kommunene skal legge vekt på reduksjon av klimagassutslipp, energiomlegging og energieffektivisering gjennom planlegging og lokalisering av næringsvirksomhet, boliger, infrastruktur og tjenester. Dette kan blant annet gjøres gjennom en egen kommunedelplan for miljø, klima og energi. For dette arbeidet legges statlig planretningslinje for klima- og energiplanlegging i kommunene til grunn. Skred- og flomfare aktualiserer behovet for oppdatert planverk for klima og energi, også i Alta. Det er derfor svært viktig at planen er godt forankret både administrativt og politisk i kommunen, og at oppfølgingen av planen blir integrert i kommunens handlingsprogram og økonomiplan.

I kommunestyrets budsjettbehandling i 2015 ble det blant annet vedtatt at det skal forberedes en sak om etablering av klimaregnskap for Alta kommune som skal ha oppstart i 2016, og at det skal etableres flere ladestasjoner for EL-bil i kommunen. Dette vil være viktig tema som bør være med i kommunedelplan for miljø, klima og energi.

Planen ønskes rullert, og da også med eksterne samarbeidsaktører; eksempelvis Alta kraftlag, Ishavskraft, Husbanken, Finnmark kraft. Man ønsker også å løfte en revidert plan til kommunedelplan. Planen foreslås å få sin oppstart høsten 2016. Ansvar for utarbeidelse av planen bør ligge hos avd. for samfunnsutvikling (ASU), med sterk deltakelse fra drift- og utbyggingstjenesten (DU).

6.3.4 KDP for samfunnssikkerhet og beredskap

Forskrift om kommunal beredskapsplikt legges til grunn for planarbeidet. I forskriften pålegges kommunene å gjennomføre en helhetlig risiko- og sårbarhetsanalyse. Justis- og beredskapsdepartementet anbefaler at planprosessen følger kommunens etablerte planstrukturer og at ROS-analysen utarbeides som en kommunedelplan for samfunnssikkerhet og beredskap etter plan- og bygningsloven § 11-1 tredje

ledd. Uavhengig av hvilke planprosesser som følges, skal ROS-analysen oppdateres i takt med de bestemmelser som gjelder for revisjon av kommunedelplaner, jf. plan- og bygningsloven § 11-4 første ledd. De prosessuelle reglene for slike planer innebærer at ROS-analysen skal oppdateres minst en gang i valgperioden.

En helhetlig ROS-analyse for Alta kommune er under utarbeidelse i en tverrsektoriell arbeidsgruppe. Denne vil sammen med kommunens beredskapsplan fra 2008/09 danne grunnlaget for kommunedelplanen for samfunnssikkerhet og beredskap.

Alta kommune vil prioritere ferdigstilling av dette planarbeidet tidlig i perioden. Eierskapet for planen ligger hos drift- og utbyggingstjenesten (DU).

6.3.5 KDP for helse- og omsorgstjenester

KDP for helse og sosial ble vedtatt sommeren 2013. Kommunedelplanen omhandler viktige strategiske valg for velferdsproduksjonen i kommunen, og bør revideres hvert 4. år. Planarbeidet igangsettes i løpet av 2016 med utarbeidelse av planprogram for arbeidet, og hovedtyngden av arbeidet kommer i 2017. Planens eierskap ligger til helse- og sosialtjenesten (HS).

6.3.6 KDP for idrett, fysisk aktivitet og friluftsliv

Kulturdepartementets bestemmelser ligger til grunn for denne planen, som i tillegg til å fastsette kommunens politiske mål for temaene, legger premissene for tildeling av spillemidler til idrettsanlegg. Krav om fireårig rullering. Revidering er pågående våren 2016. Handlingsdelen rulleres årlig. I henhold til rulleringsrutinene for denne planen blir det ny oppstart av rullering høsten 2019.

Planens eierskap ligger til kulturvirksomheten(KUL).

6.3.7 KDP for barnehage og skole

Dette vil bli en ny plan med formål å handle om skolen og barnehagenes innhold, kvalitet og strategisk utvikling.

Planen er tiltenkt status som kommunedelplan for å synliggjøre et politisk prioritert og viktig samfunnsområde.

Planlagt oppstart høsten 2016. Planens eierskap ligger til Oppvekst og kulturtjenesten (OK)

6.4 Temaplaner

6.4.1 Havneplan for Alta Havn

Havneplan for Alta Havn 2013-2016 ble vedtatt i kommunestyret 11.mars 2013. Planen er nå under revisjon.

Planens eierskap ligger til Alta Havn KF (AH).

6.4.2 Landbruksplan

Planen ble vedtatt våren 2012, og løper til 2016. I framtida bør denne inngå i KDP for næringsutvikling. Planen videreføres og tiltakene innarbeides i næringspolitisk handlingsplan frem til utarbeidelse av KDP for næringsutvikling. Planens eierskap ligger til avd. for samfunnsutvikling (ASU).

6.4.3 Handlingsplan for kulturnæringer 2012-2014

Vedtatt av formannskapet 18.04.12. I framtida bør denne inngå i KDP for næringspolitikk.

Planens eierskap ligger til avd. for samfunnsutvikling (ASU).

6.4.4 Plan for offentlig uterom og grønnstruktur

Planen ble sist vedtatt i 2014, og den revideres hvert 4. år.

Planens eierskap ligger til drift- og utbyggingstjenesten (DU), men avd. for samfunnsutvikling (ASU) skal delta i planarbeidet.

6.4.5 Hovedplan for vannforsyning

Arbeidet med ny hovedplan for vannforsyning startet opp i 2015. Etter en intern prosess ble det besluttet å gjøre planen til en hovedplan i stedet for en kommunedelplan som besluttet i forrige planstrategi.

Planens eierskap ligger til drift- og utbyggingstjenesten (DU).

6.5 Annet foreslått planbehov

I varslingsperioden til planstrategiarbeidet i Alta kommune kom det innspill til konkret planbehov som kommunen burde vurdere å utarbeide i perioden. Særlig Sametinget, Statens vegvesen og Fylkesmannen i Finnmark sine innspill var konkrete på forslag til kommunens planbehov. Derfor følger her en nærmere redegjørelse av kommunens vurderinger av disse forslagene i planstrategiprosessen.

6.5.1 Sametinget

Sametinget viser i sitt innspill til at kommunen har muligheten til å fortsette det gode arbeidet fra kommuneplanens arealdel, og foreslår noen tema kommunen kan ta opp kunnskapsgrunnlaget til den nye planstrategien knyttet til samisk kultur og befolkning i Alta.

Sametinget viser også til at Alta kommune er rik på samiske kulturminner og kulturmiljøer. Sametinget mener det er positivt at Alta kommune er bevisst og stolt av kulturminnene, og at dette kommer fram i samfunnsdelen. De anbefaler at kommunen følger opp dette med å sette i gang arbeid med en egen kommunedelplan for kulturminner og kulturmiljøer, jf. de nasjonale forventningene.

Alta kommune lar planstrategien omhandle prioritering av planbehov og –oppgaver i inneværende kommunestyreperiode. Hensynet til samiske interesser vil dermed først og fremst ivaretas gjennom planarbeid som startes opp framover. Som Sametinget peker på i innspillet sitt, er det gjort en grundig jobb knyttet til samiske interesser både i kommuneplanens arealdel fra 2011, og i samfunnsdelen fra 2015. Dette arbeidet videreføres gjennom det kommunale planarbeidet, selv om det ikke er omtalt som eget tema i planstrategien.

Alta kommune har ikke funnet behov for å utarbeide en kommunal kulturminneplan denne planperioden, men kommunen ser positivt på at fylkeskommunen er i gang med å utarbeide en regional kulturminneplan.

6.5.2 Statens vegvesen

Statens vegvesen viser til det nære og gode samarbeidet med Alta kommune gjennom mange år, og ønsker å fortsette det tette samarbeidet framover. Vegvesenet ser at det er et behov for planlegging innenfor flere områder for å sikre helhetlige og gode løsninger for den videre utviklingen av Alta kommune, og kommer med følgende innspill:

- Temaplan for kollektivtrafikk
- Temaplan for sykkel og gange
- Rullering av områderegulering for Alta sentrum

Alta kommune setter pris på det tette samarbeidet vi har hatt med Statens Vegvesen den foregående planstrategiperioden, og ønsker å fortsette dette samarbeidet den neste perioden. Temaene som spilles inn til planstrategien vil være viktige i det kommende arbeidet med revisjon av kommuneplanens arealdel, og vil først og fremst behandles gjennom arbeid med denne.

6.5.3 Fylkesmannen i Finnmark

Fylkesmannen viser til at det er viktig i arbeidet med den kommunale planstrategien å vurdere om kommuneplanen helt eller delvis skal revideres.

Fylkesmannen trekker så fram stortingsmeldingen om Naturmangfold, Meld. St. 14 (2015-2016) *Natur for livet – Norsk handlingsplan for naturmangfold*. I denne oppfordres kommunene til å utarbeide en kommunedelplan for naturmangfold, der kommunen identifiserer og tar hensyn til naturverdier av både nasjonal, regional og lokal betydning. Fylkesmannen oppfordrer kommunen til å vurdere om det er aktuelt å utarbeide en kommunedelplan for naturmangfold.

Stortinget har fastsatt et mål om å redusere omdisponeringen av dyrka mark fra 6000 daa per år til 4000 daa per år, noe som innebærer en klar styrking av jordvernet som det må tas hensyn til på alle nivåer i arealplanleggingen. Det er en forventning om at det i langt større grad er mulig å drive utvikling uten nedbygging av dyrka mark.

Alta kommune er den største landbrukskommunen i Finnmark når det gjelder produksjon og antall bruk, men samtidig er Alta en kommune i vekst. Mye av den beste jorda ligger der utbyggingspresset er størst, og Fylkesmannen ber om at kommunen vurderer om den gjeldende arealplanen i god nok grad ivaretar landbruksnæringens arealbehov og hindrer tap av dyrka jord.

Fylkesmannen viser også til kommunens landbruksplan, med ytre ramme 2012-2020 og tiltaksdel 2013-2016, og anbefaler at kommunen viderefører dette verktøyet gjennom å rullere tiltaksdelen som planlagt og sikre at målene for arealvern blir innarbeidet i arealforvaltninga på alle nivå i kommunen.

Alta kommune behandler naturmangfold som et viktig tema i alle nye reguleringsplaner, og har en god oversikt over naturverdiene i kommunen. Kommunen har ikke funnet behov for å utarbeide en egen kommunedelplan for naturmangfold denne planstrategiperioden, men vil fortsette å jobbe aktivt for å sikre naturverdier i den daglige forvaltningen.

Når kommunen skal i gang med planprogrammet for den forestående revideringen av kommuneplanens arealdel, vil vi også vurdere om arealplanen i god nok grad ivaretar landbruksnæringens arealbehov. I inneværende planstrategiperiode vil tiltaksdelen i kommunens landbruksplan innarbeides i den næringspolitiske handlingsplanen, med tanke på en framtidig kommunedelplan for næringsutvikling som også inneholder landbruksnæringen.

7. Prioritering av planoppgaver 2016-2019

Ansv.	Plantype- og navn	vår 2016	høst 2016	vår 2017	høst 2017	vår 2018	høst 2018	vår 2019	høst 2019
Kommuneplan									
ASU	Samfunnsdel	Videreføres							
ASU	Arealdel (2011)	Oppstart							
Kommunedelplan									
ASU	Avlastningsveg gjennom Alta (2008)	Videreføres (krav om detaljregulering)							
ASU	Helhetlig boligpolitikk	Oppstart							
ASU	Næringsutvikling	Oppstart							
ASU/ DU	Miljø, klima og energi	Oppstart							
RÅD/ DU	Samfunnsikkerhet og beredskap	Pågående							
HS	Helse- og omsorgstjenester	Oppstart revisjon							
KUL	Idrett, fysisk aktivitet og friluftsliv	Pågående							
KUL	Kultur	Pågående							
DU	Avløp (2007)	Videreføres							
OK	Barnehage og skole	Oppstart							
Områderegulering									
ASU	Områderegulering for Alta sentrum (2011)	Videreføres							
ASU	Områderegulering for Bukta	Pågående							
ASU	Områderegulering for Bossekop sentrum	Pågående							
ASU	Områderegulering for Lille-Komsa boligområde	Pågående							
ASU	Områderegulering for Skillemo industriområde	Pågående							
ASU	Områderegulering for Langnes næringsområde	Pågående							
ASU	Områderegulering for Kvenviknes industriområde	Oppstart							
Temaplan									
AH	Havneplan Alta Havn KF	Pågående							
ASU	Landbruksplan	Utgår – samordnes med KDP for Næringsutvikling							
DU	Plan for offentlig uterom og grønnstruktur	Videreføres							
DU	Hovedplan for vannforsyning	Pågående							