

Forord

Aurland kommune vedtok 10.02.05, sak /05 ”Kommunedelplan for Idrett, friluftsliv og fysisk aktivitet”. Plandokumentet skal fungera som styringsverktøy for kommunen dei neste 4 åra, og me håpar og trur at dette dokumentet vil verta brukt aktivt. Planen er realistisk med tanke på målsetjingar og utbygging, og han er samordna med økonomiplanen (2005 - 2008).

Planen er utarbeidd etter rettleiar i kommunal planlegging for idrett og fysisk aktivitet (V-0798) som er gjeven ut av Kulturdepartementet.

Rådgjevar Haakon Skjerdal har fungert som skripar i planarbeidet, og har utarbeidd dokumentet i tett samarbeid med arbeidsgruppa som blei oppretta då planarbeidet starta. Me har og motteke mange konstruktive og positive innspel frå ålmenta.

God lesing!!

Helsing arbeidsgruppa

Anne Karin Hatling	Aurland Idrettslag
Annette Aadnøy Aalen	Aurland revmatikarlag
Alv Loven	Aurland Skyttarlag
Claus Røynesdal	Kommunalsjef og repr. oppvekst/kultur
Anna Karine Marstein	Representant for barn og ungdom
David Underdal	Ungdomsrådet
Ottar Steine	Utviklingskomitéen
Haakon Skjerdal	Planansvarleg og skripar

Foto på framsida: Haakon Skjerdal
Motiv: Utsikt frå Bjørgåsen, Aurland

1. Innhald

Forord.....	1
1. Innhald	2
2. Innleiing og bakgrunn for planen:.....	4
2.1 Planprosessen.....	4
2.2 Saksgang ved rullering av planen (tek 1 år).....	4
2.3 Saksgangen til no.....	4
2.4 Gjennomgang av tidlegare plan 2002-2014.....	5
2.5 Overordna mål med denne planen:	6
2.6 Kva er idrett, friluftsliv og fysisk aktivitet?	6
2.7 Kven har det overordna ansvaret?	7
2.8 Nasjonale mål for idrett og fysisk aktivitet.....	8
2.9 Nasjonale mål for friluftsliv.....	8
2.10 Kommunale mål for idrett, fysisk aktivitet og friluftsliv.....	9
2.11 utfordringar for å nå målet.....	9
2.12 Bakgrunnen for planen.....	11
2.13 Overordna planar.....	11
Fylkesdelplan for idrett, fysisk aktivitet og friluftsliv	11
Sikring av areal.....	12
2.14 Finansiering av nye anlegg.....	12
2.15 Konsekvensar ved brot på krav.....	13
Konsekvensar ved brot på retningslinjer og formelle krav:	13
2.15 Drift og vedlikehald.....	14
2.16 Kommunalt tilskot til drift og mindre vedlikehald.....	14
2.17 Kommunalt tilskot til større vedlikehald.....	14
2.18 Ansvarsfordeling og brukarmedverknad.....	14
3. Målsetjing.....	15
3.1. Overordna mål.....	15
3.2. Delmål.....	15
4. Skildring av dagens situasjon og behovsanalyse	16

5. Handlingsprogram for anlegg og område.....	23
5.1. Omtale av prosjekta.....	24
<i>Fleirbrukshall ved AIS.....</i>	<i>24</i>
<i>Skytebane på Låvi, rehabilitering</i>	<i>24</i>
<i>Ball-løkke i Undredal</i>	<i>25</i>
<i>Tilrettelegging av nærmiljøanlegg på ABU</i>	<i>25</i>
6. Langsiktige mål	27
7. Vedlegg	29
Vedlegg 1. Etterspurde tiltak	29
<i>Anlegg</i>	<i>29</i>
<i>Aktivitetar, leik, friluftsliv</i>	<i>30</i>
<i>Turstiar</i>	<i>30</i>
Vedlegg 2. Kart.....	31

2. Innleiing og bakgrunn for planen:

2.1 Planprosessen

Planperioden er 12 år.

Dei fyrste 4 åra av planen er mest detaljerte og har eit prioritert handlingsprogram.

Handlingsprogrammet kan rullerast årleg, eller når det er nødvendig i høve til budsjett- og søknadsrutinar.

Sjøelve planen har hovudrullering i kvar kommunestyreperiode (normalt kvart 4. år.)

2.2 Saksgang ved rullering av planen (tek 1 år)

- Alle aktuelle lag- og organisasjonar vert kontakta gjennom informasjonsmøte og via brev og annonse i lokalavisa. Dei vert oppmoda til å koma med **innspel** til planen innan ein gitt tidsfrist.
- Innspela vert vurderte og lagde fram for planutvalet (PU) saman med **framlegg til revidert plan**.
- PU vedtek å leggja framlegg til revidert plan ut til **offentleg høyring**. Offentleg høyringsperiode er 1. månad. Det vert sett inn annonse om **høyringsfristen** i lokalavisa og framlegget til ny plan vert lagt ut til offentleg ettersyn.
- Før høyringsfristen går ut må eventuelle **merknader** til den nye planen sendast kommunen. Det er no for seint å koma med nye innspel til planen.
- Alle merknader vert vurderte og lagde fram for PU med rådmannen si tilråding.
- Planen går vidare til **endeleg vedtak** i kommunestyret.

VIKTIG: Dersom det vert gjort vesentlege endringar i planen etter at han har vore ute til offentleg høyring, må planen ut til ny høyring med ny merknadsfrist, før planen kan vedtakast i kommunestyret.

2.3 Saksgangen til no

- Alle tiltak i handlingsprogrammet var anten påbyrja eller gjennomførde.
- I formannskapsmøte vart det 16.03.04 gjeve grønt lys for hovudrullering av planen i 2004.
- Lag- og organisasjonar vart varsla om oppstart av planarbeidet i brev. Det vart òg sett inn annonse i Sogn Avis (05.06.04).

- Alle laga og organisasjonane vart kalla inn til felles orienteringsmøte på rådhuset 10.06.04, der saksansvarleg i Sogn og Fjordane fylkeskommune orienterte og innleia til debatt.
- I kommunestyremøte 16.09.04 vart det, etter tilråding frå PU, gjort formelt vedtak om oppstart rullering. Samstundes vart det valt ei plangruppe/ arbeidsgruppe som ansvarlege for rulleringa.
- Annonse om oppstart rullering av kommunedelplanen i Sogn Avis torsdag 16.09.04.
- 1. gongs handsaming i planutvalet 23. november 2004 PS 041/04
- Utlegging til offentleg ettersyn frå 24. november 2004 til 1. januar 2005.
- 2. gongs handsaming i planutvalet 25. januar 2005 sak xx/05
- Endeleg vedtak i kommunestyret 10. februar 2005 sak xx/05

2.4 Gjennomgang av tidlegare plan 2002-2014

Som politisk styringsreiskap

Planen har, i den grad handlingsprogrammet har vore konkret med prioriteringar og klare ansvarsforhold, fungert etter intensjonen.

Som bakgrunn for søknader om statstilskot

Det som kan gjerast betre, er å konkretisera krava for å kunna søkja om statstilskot.

Når det gjeld sikring av areal

Planen har så langt vorte lite nytta til å sikra areal for framtidig bruk. Dette heng saman med at arealplandelen i kommuneplanen ikkje er rullert.

Som bakgrunn for søknader om kommunalt tilskot

Planen har fungert bra, men det må verta enklare å forstå krav til søknad og bakgrunn for prioriteringar. Det er viktig at krav i planen framleis er krav når ein kjem til handsaming av søknad.

Bruk av planen i lag og organisasjonar

Det er det viktig at lag, organisasjonar og innbyggjarane i Aurland kommune har eit eigartilhøve til vedteken kommunedelplan. For mange organisasjonar vil det vera nødvendig å formidla informasjon om planarbeidet og planprosessen før utarbeiding av søknader om tilskot.

2.5 Overordna mål med denne planen:

- **Å få fleire av innbyggjarane i Aurland kommune fysisk aktive.**
 - Fysisk aktivitet betrar helsa og aukar trivselen for menneske i alle aldrar, men er spesielt viktig i høve barn og unge.
 - For å nå dette målet, må det leggjast godt til rette for både organisert, men særleg uorganisert leik og aktivitet i skular, barnehagar og i nærmiljøa.

Føremål og intensjon med kommunedelplanen

Kommunen sin motivasjon for å utarbeida ein kommunedelplan for idrett og fysisk aktivitet kan oppsummerast i følgjande punkt:

- Me ønskjer å stimulera til politisk debatt for å avklara mål for kommunen sitt engasjement i tilrettelegging for idrett, friluftsliv og fysisk aktivitet.
- Ein slik plan gjer det mogleg å få til finansiering av prosjekt med støtte frå spelemidlar.
- Me oppnår ei plan- og målstyrt utbygging av anlegg og tilrettelegging av tilbod.
- Me får betre og breiare kunnskap om aktivitets- og anleggsbehovet no og i framtida.
- Me ønskjer å sikra nødvendige areal for leik, friluftsliv og idrettsaktivitetar og samordna behova for desse gjennom langsiktig arealplanlegging.
- Me vil avklara oppgåver, ansvar og økonomiske plikter som kommunen og organisasjonane har ved utbygging og drift av anlegg og prosjekt.
- Me ønskjer å leggja til rette for at menneske med ulike funksjonshemmingar kan oppleva god livskvalitet, ut frå ei forståing av funksjonshemming som ei konflikt mellom individet sine føresetnader og miljøet og samfunnet sine krav til funksjon på område som er vesentlege med tanke på å etablere og halda oppe både sjølvstende og sosialt tilvere.

2.6 Kva er idrett, friluftsliv og fysisk aktivitet?

Idrett

Med idrett meiner me aktivitet i form av konkurranse eller trening, eller tilbod om trening gjennom den organiserte idretten.

Fysisk aktivitet

Fysisk aktivitet er eit vidt omgrep. Ein vanleg definisjon er: "Ei kvar rørsle som resulterer i vesentleg auka energiforbruk ut over kvilenivå". Motsett er du rekna som inaktiv om du både i yrket ditt og i fritida rører deg lite og i stor grad nyttar motoriserte transport- og hjelpemiddel. I denne planen tenkjer me med fysisk aktivitet på eigenorganiserte trenings- og mosjonsaktivitetar, mellom andre friluftsliv og leikeprega aktivitetar ([St.meld.nr. 14. 1999-2000](#)).

Friluftsliv

Friluftsliv inngår i St.meld.nr. 14. som ein del av omgrepet fysisk aktivitet, mens det i Miljøverndepartementet si St.meld.nr. 40 vert definert som opphald og aktivitetar i friluft i fritida med sikte på miljøendring og naturoppleving.

Idrettsanlegg

Departementet opererer med følgjande klassifisering i høve til fordeling av spelemidlane.

- nærmiljøanlegg
- ordinære anlegg
- nasjonalanlegg

Nærmiljøanlegg er anlegg eller område tilrettelagt for eigenorganisert fysisk aktivitet, hovudsakleg knytte til bu- og / eller opphaldsområde. Områda skal ha fritt tilgjenge for ålmenta og vera berekna på eigenorganisert fysisk aktivitet, primært for barn og unge, men òg for lokalbefolkninga elles.

Nærmiljøanlegg kan verta lokalisert i tilknytning til eit skuleanlegg og/eller idrettsanlegg. Ved samlokalisering med idrettsanlegg gjeld, som nemnt over, at anlegget skal vera for eigenorganisert fysisk aktivitet. Nærmiljøanlegg skal ikkje utformast for å dekkja behovet for anlegg til organisert idrettsleg aktivitet, eller organisert konkurranseidrett.

Ordinære anlegg er dei anlegga som har rett på tilskot som går fram av ”Forskrifter og bestemmelser om stønad av spelemidlane til anlegg for idrett og friluftsliv”. I hovudsak er dei ordinære anleggstypene med rett til stønad nær knytte til konkurranse- og treningsverksemd for idrettsorganisasjonane. Dei tekniske krava til mål og utforming av anlegga tek utgangspunkt i konkurransereglane til det enkelte særforbundet.

Nasjonalanlegg er idrettsanlegg som tilfredsstillar tekniske og funksjonelle standardkrav for avvikling av relevante internasjonale meisterskap og konkurransar. Ordninga er avgrensa, og det er Kulturdepartementet, etter innstilling frå Noregs Idrettsforbund og Olympiske Komité, som tildeler statusen.

Friluftsliv- og friområde

Friluftsliv- og friområde blir ofte brukt som fellesnemning på grøntområde som er tilgjengelege for [ålmenta si frie ferdsle](#).

Friluftsområde er store, ofte uregulerte område som i hovudsak er privat eigde, og som vert omfatta av [allemannsretten](#). Det er ikkje krav om parkmessig opparbeiding, berre tilrettelegging for funksjon og bruk. Områda vert nytta til turliv, jakt, fiske, trim og aktiv trening.

Friområde dekkar avgrensa område med spesiell tilrettelegging og opparbeiding for uhindra rekreasjon og opphald for ålmenta. Områda er vanlegvis erverva, opparbeidde og haldne vedlike av kommunen. Det kan og vere parkanlegg, turveggar, lysløyper, leikeplassar, nærmiljøanlegg og badeplassar i nærmiljøet, men kan og omfatte inngrepsfrie naturområde, som til dømes koller, sletter og bakkar.

2.7 Kven har det overordna ansvaret?

- **Kulturdepartementet** har ansvar for den statlege idrettspolitikken.
- **Miljøverndepartementet** har ansvar for den statlege friluftspolitikken
- **Sosial- og helsedepartementet** brukar fysisk aktivitet som eit verkemiddel i det førebyggjande og rehabiliterande helsearbeidet.
- **Barne- og familiedepartementet** har eit medansvar for at barn og ungdom har høve til å driva med fysisk aktivitet.
- **Utdannings- forskingsdepartementet** lagar retningslinjer for kroppsøving og fysisk aktivitet i skulekvardagen.

2.8 Nasjonale mål for idrett og fysisk aktivitet

- Idrett for alle
- Statlege midlar til idrettsføremål må ordelast slik at dei kjem den frivillige, medlemsbaserte idretten til gode.
- Dei statlege midlane skal stimulera til og styrka høva for utøving av eigen-organisert fysisk aktivitet.
- Barn (6-12 år) og ungdom (13-19 år) er dei primære målgruppene.
- Anlegg i lokalmiljøet retta mot barn og fysisk aktivitet, både organisert og eigenorganisert, vil verta prioritert.
- Anlegg for ungdom må utviklast slik at dei tilfredstiller ungdommens behov for utfordringar og variasjon. Ungdom må få høve til å medverka i utforming av anlegga og anlegga bør fungera som sosiale møteplassar i lokalsamfunna.
- Det skal satsast på anleggstypar som kan brukast av mange og som gir høve til eigenorganisert fysisk aktivitet.
- Det vert retta større fokus på nærmiljøanlegg i tilknytning til uteområda ved skulane.
- Prioritering av rehabilitering vil verta vidareført.

Samandrag av stortingsmelding nr. 14 (1999-2000)

For å kunna nå målet om større aktivitet, må planen:

⇒ vera lett å forstå

⇒ oppmuntra til større aktivitet i lokale lag og organisasjonar

⇒ oppmuntra til større eigeninnsats

⇒ fungera som ein reiskap

2.9 Nasjonale mål for friluftsliv

- Friluftsliv basert på allemannsretten skal haldast i hevd i alle lag av befolkninga.
- Barn og unge skal gjevast høve til å utvikla ferdigheiter i friluftsliv.
- Områder av verdi for friluftslivet skal sikrast slik at miljøvennleg ferdsel, opphald og hausting vert fremma og naturgrunnlaget vert bevart.
- Ved bustader, skular og barnehagar skal det være god tilgang til trygg ferdsel, leik og anna aktivitet i ein variert og samanhengande grønstruktur som har god kontakt til omkringliggjande naturområde.

2.10 Kommunale mål for idrett, fysisk aktivitet og friluftsliv

- Oppretthalda og vidareutvikla eit livskraftig Aurlandssamfunn.
- Kommunen må ha anlegg som er attraktive for ei stor brukargruppe. Ved å gje innbyggjarane gode tilbod i form av tidhøvelege anlegg for idrett og friluftsliv, vil dette virka stabiliserande på både busetnadsmønster og bygdemiljø. Dette er viktige for at folk skal trivast og for at ungdom skal ha eit godt oppvekstmiljø.
- Sikra forsvarleg teknisk stand på eksisterande anlegg.
- Kommunen vil satsa på godt utbygde sentralanlegg samt allsidige lokalanlegg.
- Satsa på eit sentralt konkurranseanlegg for innandørsidrett, friidrett, fotball og skyting.
- Prioritera bygging av fleirbruksanlegg = anlegg som aktiviserer flest mogeleg og som samstundes kan vera ein sosial samlingsstad for så vel unge som eldre i kommunen. Fleirbruk av anlegg er eit av fleire tiltak for å kunna redusera driftskostnadene.
- Setja krav til brukarmedverknad i forhold til bygging og drift.
- Gje alle i kommunen høve til eigenorganisert fysisk aktivitet og friluftsliv i nærområdet der dei bur.
- Ha attraktive nærmiljøanlegg og friområde i alle byggefelt og ved alle barnehagar og skular. Desse nærmiljøanlegga og friområda bør ha samanhengande, sikre og mest mogeleg grønne korridorar ut mot større naturområde.
- Leggja tilhøva til rette for at flest mogleg kan få oppleva og gjera seg nytte av den ressursen naturen, både fjord og fjell, representerar – ”Tilgjenge for alle”.
- Driva eit haldningsskapande arbeid der ein stimulerer til auka fysisk aktivitet og friluftsliv som førebyggjande helsepolitikk og som verkemiddel for å auka trivsel og lokalkunnskap.

2.11 Utfordringar for å nå målet

Fysisk aktivitet har fram til i dag mest vorte brukt i samanheng med anlegg for konkurransar og idrett. Ved denne hovudrulleringa er Aurland kommune svært oppteken av å sjå nærare på korleis planen kan skapa, formidla og forsterka eit ynskje og ei haldning til å nytta dei tilboda kommunen alt har i form av anlegg og natur til friluftsliv og fysisk aktivitet.

Utfordringane er mange. Fyrst og fremst må kvar enkelt innbyggjar få lyst til å vera fysisk aktiv – få lyst til å røra på seg. Neste steg vert å konkretisera kva som må gjerast for å få auka aktivitet og korleis me kan tilretteleggja for å få auka aktivitet.

Kystled/Fjordaferd

Fjorden var den ferdsselsåra forfedrane våre nytta flittigast. Det meste av samkvem mellom soknene føregjekk over sjøvegen. Etter kvart som dei ulike grendene fekk vegutløysing, flytta det meste av trafikken seg frå vatn til land. I dag vert fjorden relativt lite nytta til friluftsliv.



To sognabåtar i Aurland. Foto: Wilse 1914. Utlånt av Dei Heibergske samlingar/Sogn Folkemuseum

Den Norske Turistforening, Friluftsrådene Landsforbund og Forbundet Kysten ønsker å snu denne utviklinga. Gjennom fellesprosjektet "kystled" tek dei sikte på leggja forholda til rette for eit enkelt, miljøvenleg friluftsliv i kystsona som er tilpassa bruken av tradisjonelle ro- og seglbåtar. Kystled blir her brukt som fellesnemning for tilretteleggingstiltak for ferdsel med eller utan overnatting langs kysten både til lands og til sjøs. Forum for natur og friluftsliv (FNF) i Sogn og Fjordane har adoptert både prosjektnamn og konsept, og arbeider for oppretting av "kystleder" både langs kysten og inne i fjordane.

Målsetjinga for prosjekt "Kystled" er godt. Både blant fastbuande og turistar er det ei aukande interesse for å kunna oppleva

skjergarden og fjordane på ein miljøvenleg måte - med robåt og enkel overnatting. Prosjektet legg òg godt til rette for å formidla kyst- og fjordkultur og gje informasjon om natur og friluftsliv. Men omgrepet kystled er såpass framandt for oss som bur inne i fjordane, at nemninga bør endrast dersom ho skal omfatta tiltak i fjordane våre.

Kystmuseet i Sogn og Fjordane ønskjer å gjenskapa gamle tradisjonar gjennom prosjektet "Fjordaferd". Med den gamle fjordabåten [M/S "Atløy"](#), går turen frå kysten og inn Sognefjorden. Om bord er historiske utstillingar om fiskaren og fjordabonden sitt liv og virke. Inn fjorden har dei med fisk og produkt frå havet, og tek så med ved, potet, frukt og andre av bonden sine produkt tilbake.



M/S Atløy (biletet er utlånt av Atløys venner, 6900 Florø)

Omgrepet "fjordaferd" er såleis ei nemning som burde høva godt for oss fjordbuar, og i denne planen vil me difor nytta denne nemninga om tiltak som legg til rette for allmenn ferdsel med båt, ulike former for arrangement, konkurransar og lett tilkomst til fjorden.

Dei grøne nærområda rundt bustadområda våre må få auka status og inngå i heilskaplege planar. Samanhengande turvegssystem med tilgjenge for alle frå bustad til friområde/friluftsområde i tettstadene i kommunen er eit gode for alle. Og ikkje minst kan dei talrike stiane og turløypene som me har både i skog og til fjells, stølsanlegg og i verna område, danna eit godt utgangspunkt for både naturopplevingar, kulturopplevingar og friluftsliv.

Aurland kommune er også oppteken av at informasjon om anlegg og fysisk aktivitet er slik at brukaren (innbyggjaren) forstår kva som vert sagt og samla slik at ein lett kan finna den aktiviteten som ein ynskjer å delta i. På denne måten kan ein sjølv bestemma kor lang, tung og krevjande den fysiske aktiviteten skal vera. Aurland kommune må ha eit aktivitetstilbod til alle – utan omsyn til alder, kjønn, fysisk form og handikap.

Ved å gjera fysisk aktivitet til noko som er moro og populært, vil me i fellesskap sitja att med ein stor gevinst både når det gjeld trivsel og helse. Utfordringa vert å finna fram til tiltak som mange - i dag lite fysisk aktive innbyggjarar - ynskjer og klarar å vera med på.

2.12 Bakgrunnen for planen

I 1994 innførte Kulturdepartementet eit krav om at alle kommunar skal ha ein kommunedelplan for idrett og friluftsliv. Prioriteringar i planen vert også lagt til grunn for kommunalt tilskot til nærmiljøtiltak og disponering av budsjetterte midlar til gjennomføring av driftsoppgåver på anlegg for friluftsliv.

2.13 Overordna planar

Kommunedelplanen for idrett og fysisk aktivitet er underlagt:

- ⇒ **Kommuneplan** for Aurland kommune
- ⇒ **Økonomiplan** for Aurland kommune
- ⇒ **Plan for vern av kulturminne i Aurland kommune (del 1 og 2: 1990)**
- ⇒ **Fylkesdelplan for idrett, fysisk aktivitet og friluftsliv**
- ⇒ **Fylkesdelplan for idrettsanlegg**

Fylkesdelplan for idrett, fysisk aktivitet og friluftsliv

Mål for fylkesdelplanen er (forkorta):

- Arbeide for at flest mogleg av innbyggjarane får høve til å drive fysisk aktivitet, på allment tilgjengelege område i nærleik til der dei bur.
- Friluftsliv for alle.
- Trekke opp retningslinjer for fordeling av spelemidlar.
- Utvikle ein politikk for fysisk aktivitet i fylket.
- Arbeide for at born og ungdom får gratis tilgjenge til anlegg som er bygd med tilskot frå spelemidlane.

Denne kommunedelplanen for Aurland er eit innspel til fylkesdelplanen.

Utfordringa vert å finna fram til tiltak som mange - i dag lite fysisk aktive innbyggjarar - ynskjer og klarar å vera med på.

Berre gjennom personleg ynskje og haldningar vil innbyggjarane ta i bruk anlegg og natur til idrett og fysisk aktivitet.

Sikring av areal

Kommunen er og ansvarleg for arealdisponering i kommunen, og er i slik planlegging ansvarleg for at det vert sett av areal til ulike føremål.

Arealbehov for idrettsføremål, friluftsføremål og nærmiljøanlegg som vert dokumentert gjennom arbeidet med kommunedelplanen for idrett og fysisk aktivitet, må i tilstrekkeleg grad innarbeidast i arealdelen til kommuneplanen.

Ved utarbeiding av ny kommuneplan og reguleringsplanar må det leggjast til rette for eit godt samarbeid på tvers av sektorar og interessegrupper slik at høve til å driva idrett, fysisk aktivitet og friluftsliv vert reelt for alle. Arbeidsgruppa for denne planen tilrår i denne samanhengen ei auka satsing på nærmiljøanlegg, friområde og grønne korridorar inntil og i byggefelt, samt gang- og sykkelvegar og gangstiar som bind ulike friluftsområde og idrettsanlegg saman med nærliggjande byggefelt og skular, og såleis legg til rette for meir fysisk aktivitet i kvardagen.

2.14 Finansiering av nye anlegg

Spelemidler

Staten har ulike verkemiddel for å stimulere til utvikling av idrett, friluftsliv og fysisk aktivitet. Mellom anna forvaltar Kulturdepartementet deler av overskotet til Norsk Tipping AS.

Dette er mellom anna midlar som ein kan søkja på til ulike tiltak i samband med idrett og fysisk aktivitet.

Det er mogleg å søkja på midlar til:

- Anlegg for idrett og friluftsliv (mellom desse helsesportanlegg).
- Rehabilitering av idrettsanlegg (mellom desse tilrettelegging for funksjonshemma).
- Anlegg for friluftsliv i fjellet (opparbeiding av stiar og løyper, investeringar i bygg og anlegg i tilknytning til rutenett der ålmenta ferdast).
- Anlegg for friluftsliv i fjellet, knytt til DNT sitt rutenett.
- Lokale kulturbygg.
- Regionale kulturbygg.
- Nærmiljøanlegg.
- Mindre kostnadskrevjande nærmiljøanlegg.

Miljøverndepartementet

Miljøverndepartementet har og midlar som kan delast ut til ulike tiltak, særleg i samband med friluftsliv. Direktoratet for Naturforvaltning (DN) og Fylkesmennene har ansvar for å halda i hevd den tradisjonsrike ferdselsretten i utmark og å yta tilskot til oppkjøp av viktige område for friluftsliv.

Landbruksdepartementet

Landbruksdepartementet har ei eiga tilskotsordning "Spesielle miljøtiltak i landbruket" ([SMIL](#)).

Ordninga omfattar og stiar, turvegar, informasjonstavler o.a. Frå 1.1.2004 er det kommunane sjølve som forvaltar denne tilskotsordninga som erstattar fleire tidlegare ordningar som fylkesmannen hadde ansvaret for. Dette gjeld "Spesielle tiltak i landbrukets kulturlandskap" (STILK-midler), "Investeringsstøtte til miljøtiltak" og "Områdetiltak" som har falle bort frå det same tidspunktet. No er det kommunen som avgjer alle søknader om tilskot til kulturlandskapstiltak og andre miljøtiltak i landbruket.

Fylkesmannen, miljøvernavdelinga

Fylkesmannen, miljøvernavdelinga forvaltar midlar til sikring av friluftsområde, og til stimulering og motivering for friluftsliv.

Fylkeskommunen

Forvaltar midlar til kulturminnetiltak og til aktivitetsmidlar (Friluftstiltak for barn og ungdom, FYK- Fysisk aktivitet i kommunane m.m.)

Den viktigaste kjelda for statleg støtte er statstilskot (tippemidlar), men det kan og koma tilskot frå andre kjelder enn dei som er opplista her, som t.d. Det frivillige skyttarvesen, spesielle særforbund og private sponsorar.

Fylkeskommunen har ansvaret for fordeling av tippemidlane, og eitt av krava er at det aktuelle anlegget går inn i ein kommunedelplan for idrett-, friluftsliv og fysisk aktivitet.

Anlegg som stettar dei krava som vert stilte frå Kultur- og Kyrkjedepartementet, Det frivillige skyttarvesen, Den norske turistforening, spesielle særforbund og kommunen, kan søkja om kommunal medverknad i finansiering av anlegget.

Kommunen legg vanlegvis til grunn 1/3-dels regelen (dvs. 1/3 eigeninnsats, 1/3 statleg/fylkeskommunalt tilskot, 1/3 kommunalt tilskot). Kommunen har likevel i einskilde saker høve til å fråvika denne regelen. For nærmiljøanlegg vert det dessutan gjeve tilskot frå staten som dekkar 50% av kostnadene.

1/3-dels regelen stiller store krav til eigeninnsats frå det aktuelle laget/utbyggjaren. Både kommune og stat har reglar for korleis eigeninnsatsen skal dokumenterast - til dømes verdien av dugnadsinnsats, gåver m.m..

2.15 Konsekvensar ved brot på krav

Kommunen skal til ei kvar tid ha oversyn over status til alle anlegg bygde med offentlege tilskot. Lag og organisasjonar pliktar å melda til kommunen endringar i vilkår eller teknisk tilstand for alle anlegg nemnde i denne kommunedelplanen.

Anlegg som har fått tilskot kan ikkje seljast, pantseljast eller reduserast på anna vis utan at det i rimeleg tid er gjeve orientering til tilskotsgevar.

Dersom anlegg bygde med offentlege tilskot vert misleghaldne, kan tilskot bli inndrege. Misleghald er også avslagsgrunn på søknad om tilskot til andre anlegg eller tilskot til drift og vedlikehald.

Konsekvensar ved brot på retningslinjer og formelle krav:

(jf. forskrifter/bestemmelser, 2004, frå Det Kgl Kultur- og Kyrkjedepartement)

- 1 Generelt gjeld at dei som ikkje følgjer vilkåra for tilskot, gjev kommunen og fylkeskommunen rett til å krevja tilskotet attendebetalt.
- 2 Innvilga tilskot skal helst brukast i tildelingsåret. Midlar som ikkje vert nytta i løpet av to år etter at tilskotet vart innvilga, blir inndregne.
- 3 Søkjarar som ikkje har levert rekneskap og sendt inn revidert rekneskapsoversyn for tidlegare innvilga og utbetalt tilskot, skal berre unntaksvis bli innvilga tilskot til eit nytt/anna anlegg.

2.15 Drift og vedlikehald

Det er i dag eit plankrav for offentlege tilskot til område og bygging av anlegg for idrett og friluftsliv at søkjaren har utarbeida ein driftsplan. Kommunen skal ha driftsplanen til uttale og godkjenning i samband med handsaminga av søknader om tilskot.

Ein driftsplan skal innehalda:

1. **Bruksplan** for anlegget. Opplysningar om brukargrupper og brukstid. Samanheng mellom bruksplanen og inntektene i driftsbudsjettet.
2. **Driftsansvar**. Kven har ansvaret? Er det lønna arbeidskraft?
3. **Arbeidsvilkår og arbeidsoppgåver**. Skal heile eller deler av drifta gjerast på dugnad? Korleis skal anlegget administrerast, passast og haldast ved like? Korleis er samanhengen mellom driftsansvar og driftskostnadane?
4. **Driftsbudsjett** for anlegget på årsbasis. Oversikt over driftskostnader og driftsinntekter som viser planlagt driftsoverskot/ driftsunderskot.
5. **Kapitalkostnader**. Oversikt over renter og avdrag dei næraste fem åra. Korleis skal desse kapitalkostnadane og eventuelt underskot dekkast?

Kvart anlegg skal også ha anleggsrekneskap.

Økonomiansvarleg/søkjjar er til ei kvar tid ansvarleg for at budsjettet for utbygginga vert halde og at naudsynte justeringar vert formelt handsama og godkjende av dei organa som er part i utbygginga.

Kommunen vil vera til hjelp med innføring og opplæring av lokale tillitsvalde som har/vil få ansvar for driftsplanlegging og økonomistyring av anlegg som inngår i denne planen.

2.16 Kommunalt tilskot til drift og mindre vedlikehald

Anlegg som er registrerte i denne planen kan søkja om driftstilskot. Utgifter som inngår i driftsutgifter er: forsikring, straum, avgifter (renovasjon, vatn, kloakk), drivstoff, reinholdsmidlar, nødvendig vedlikehald av anlegget under kr. 50.000, leige av areal.

2.17 Kommunalt tilskot til større vedlikehald

Vedlikehaldsprosjekt på meir enn kr. 50.000 skal søkjast på før oppstart og med bakgrunn i ein vedlikehaldsplan for anlegget. Vedlikehaldsplanen inneheld budsjett og kommentar på utstyr og materiell for å kunna gjennomføra sjølve aktiviteten i/på anlegget. Vedlikehaldsplanen kan strekkja seg over fleire år, men må presenterast ved ein førstegongssøknad.

2.18 Ansvarsfordeling og brukarmedverknad

Planen har som mål å få auka brukarmedverknad. Dette gjeld også driftsansvar. Frivillige lag og organisasjonar har sjølve ansvaret for dei aktivitetane som vert tilbodne. I nokre tilfelle vil det

øg vera aktuelt å tilleggja brukarar av offentlege bygg ansvar for rydding, reinhald og koordinering av aktiviteten. I alle skular og forsamlingshus eigd av kommunen vert det oppretta eit "brukarstyre" for anlegget. For Aurland idretts- og samfunnshus (AIS) skal det føreliggja avtale om bruk av anlegget med Aurland kommune.

3. Målsetjing

3.1. Overordna mål.

Det overordna målet er at innbyggjarane i Aurland kommune får gode tilhøve for idrett og fysisk aktivitet, slik at dei kan få høve til å halde seg i aktivitet ut frå egne interesser og føresetnader. Dette skal vere mogleg på allment tilgjengelege område og i anlegg som er lagt til rette i rimeleg geografisk nærleik til der dei bur og elles i naturen.

3.2. Delmål

Med bakgrunn i dette ønskjer Aurland kommune

- å leggja tilhøva til rette slik at alle sosiale grupper skal kunne driva idrett ut frå egne føresetnader.
- å arbeida for eit tilbod som og omfattar personar som i dag er inaktive, med hovudvekt på barn og unge.
- å stimulera til ei breiare deltaking - Friluftsliv for alle.
- at areal avsett til friområde/grøntområde, ikkje skal vera mindre enn det dei er i dag.
- at det ved utarbeiding av kommune- og reguleringsplanar vert innarbeidd areal og anlegg for lek, idretts- og friluftslivsaktivitetar som ein del av bumiljøet.
- å leggja til rette for både konkurranseidrett og mosjonsidrett.
- at det bør vera høve til å kunna konkurrere innanfor dei største idrettane i Noreg generelt, og i dei idrettane som det eventuelt vil vera stor interesse for i Aurland spesielt.
- at det vert lagt vekt på å sikra område, byggja og vedlikehalda fleirbruksanlegg som dekkar trongen til fleire idrettsgreiner, aktivitetar og brukargrupper.
- at rørslehemma skal ha tilgang til idrettsanlegg og gjevast gode og varierte tilhøve for friluftsliv.
- at organisasjonane skal leggja til rette for å utvikla kvinnelege utøvarar og leiarar.
- at det ved bygging av anlegg og tilrettelegging av område for idrett og fysisk aktivitet vert teke omsyn til landskapsvern og miljømessige og estetiske tilhøve.
- å stimulera lokalbefolkninga til å bruka det som vert opparbeidd, samt å bruka naturen slik han er.

4. Skildring av dagens situasjon og behovsanalyse

Lag og organisasjonar

Tabell 1. Registrerte lag og organisasjonar og medlemstal

Lag	Medlemmar i 2004						Total
	0-12 år		13 –19 år		Over 19 år		
	Gutar	Jenter	Gutar	Jenter	Gutar	Jenter	
Idrett							
Aurland Idrettslag	48	24	42	10	27	18	169
Aurland klatreklubb			6	4	5	5	17
Gudvangen Idrettslag	7	7	2	6	23	13	58
Dansegruppe (Musikk- og kulturskulen)		24		13		1	38
Skyting							
Aurland skyttarlag	61		7		148	20	236
Stålring skyttarlag					68	9	77
Undredal skyttarlag			1		39	2	42
Blåfjell skyttarlag					42		42
Friluftsliv							
Aurland Røde Kors Hjelpekorps					175	175	350
Aurland turlag							
Aurland jakt- og fiskelag	1	2	2		165		170
Aurland dykkarklubb			1		11	1	13

Tabell 2. Andre lag og foreiningar

Ungdomslag

Aurland Ungdomslag
 Flåm Ungdomslag
 Ljom Ungdomslag
 Undredal Ungdomslag
 Vassbygdi Ungdomslag

Velforeiningar/Grendalag

Fretheimshaugane Vel
 Høydalen Vel
 Rygg og Bakkane vel
 Nærøy Vel
 Åtnes Vel
 Lunden Vel
 Vassbygdi Grendalag
 Undredal grendalag

Musikk og kultur

Aurland Bridgeklubb
Aurland Filmklubb
Aurland Sogelag
Flåm Musikklag
Flåm og Aurland musikklag

Andre

Aurland Bonde- og Småbrukarlag
Aurland Bondekvinnelag
Aurland Bondelag
Aurland Husflidslag
Aurland Kvinne- og familielag
Aurland Lions klubb
Aurland Pensjonistlag
Aurland Reumatikarlag
Aurland Røde Kors Ambulansetenesta
FIG-sivilforsvaret
Flåm Husmorlag
Handelsstanden i Aurland
Røde Kors Besøkstenesta
Vassbygdi Sanitets arb. Lag
Venner av Flåmsbana

Sjølv om medlemstalet i dei ulike frivillige laga og organisasjonane i Aurland minkar litt her som dei fleste andre stader i landet, er det god stabilitet i medlemsmassen. I tillegg registrerer me ein ny klubb; Aurland dykkarklubb. Samstundes ser me at folk i aukande grad interesserer seg for uorganiserte aktivitetar.

Røde kors hjelpekorps har framleis mange betalande medlemmar, dei er ca 25 aktive i korpset. Dei største laga, Aurland Idrettslag, Aurland jakt- og fiskelag og Aurland skyttarlag, har alle overvekt av gutar.

Handballgruppa i idrettslaget gjev eit godt alternativ for unge jenter som ønskjer å vera aktive, det same gjer kulturskulen si dansegruppe.

Medlemstalet i klatregruppa varierer stort frå år til år. Generelt har det vore stor overvekt av gutar, men teljinga i år syner eit lite fleirtal av jenter.

Det ferskaste tilskotet på lagssida, Aurland dykkarklubb, har ei stor overvekt av vaksne gutar som medlemmar.

I Stålring skyttarlag er det ikkje oversikt over alderen til medlemmane. Der er og yngre medlemmar, sjølv om hovudmengda er vaksne. Dette kjem ikkje fram av tabell 1.

Turlaget ligg for tida nesten nede. Dei har ingen betalande medlemmar.

Friluftsliv

Her er uendeleg med høve for individuelt friluftsliv i kommunen. Både fjorden og fjellet ligg for dei fleste rett utanfor stovedøra.

Her er og gode høve til fiske både i fjorden, i elvane og i dei mange fjellvatna. Her er godt tilrettelagt for fiske i fjellområda. Det er t.d. mogleg å kjøpe eit fiskekort (Aurlandskortet) som gjev rett til fiske i store delar av fjellvatna i kommunen.

Her er stor interesse og sterke tradisjonar når det gjeld jakt i kommunen. Villreinjakta i statsallmenningen er regulert slik at innanbygds jegerar får mesteparten av løyva.

Her er mykje turstiar i kommunen. Berre dei som er merka kjem fram i KRISS (anleggsregisteret til kulturdepartementet).

Mange av turstiane gror i dag til med brennesle og kratt. Mange ventar at kommunen skal ta hand om dette, men dette skjer berre unntaksvis. Private og grendalag kan søkja kommunen om midlar, både spelemidlar og SMIL-midlar for å setja i stand ev. oppretta nye stiar, dette er avhengig av dugnadsinnsats.

Det er utarbeidd eit turkart (Aurland og Lærdal reiselivslag og Kåre Sønnerheim) der alle stiane i kommunen skal vera merka inn. Det er nok ikkje tilrådeleg å følgja alle desse stiane utan å vera godt kjend. Sidan dette kartet vart utarbeidd, har mange bruer og tilretteleggingar forsvunne.

Dette er likevel ei god og grundig oversikt over turalternativ i kommunen.

Turlaget hadde tidlegare stor aktivitet. Dei siste åra har det vorte litt mindre, men dei arrangerer framleis faste onsdagsturar i mai og juni.

Under arbeidet med kommunedelplanen har det i stor grad vore etterlyst merking, rydding og vedlikehald av etablerte stiar, og ev. oppretting av nye. Særleg gjeld dette sentrumsnære stiar som kan nyttast til daglege turar/jogging ol. Etter at det er blitt mørkt, er det lite høve til slikt anna enn langs med trafikkert veg. Det er mogleg å jogga på friidrettsbana som er opplyst fram til kl 22.00 om kveldane. Dette er det ein del som nyttar seg av, særleg om vintrane.

Det har vore diskutert å oppretta eit nettverk av tur/trimløyper med utgangspunkt i AIS. Dette kan nyttast både til oppvarming og trim for skule/idrettslag, og til spaser-/joggeturar for andre. Dette nettverket kan byggjast gradvis ut, og me kan i nokon grad nytta allereie eksisterande stiar. Ein del av desse stiane bør vera opplyste.

Fullføring av gang-/sykkelvegen frå Flåm til Aurland er det òg mange som ønskjer. Dette er veg som kan nyttast heile året til fleire aktivitetar, sykling, jogging, rulleski og anna, då han i motsetning til andre lite trafikkerte vegstrekningar er opplyst. No er dette tilbodet mest aktuelt for dei som bur i Flåm.

Fjellstyret i Aurland har bygt ein rasteplass ved Rv. 50 i Stemmerdalen, med informasjon om friluftstilbodet i området med vekt på fiske. Her er det lagt til rette ein fiskeplass med ein slik standard at han kan nyttast av funksjonshemma. Rasteplassen vart offisielt opna 31.07.04.

Organisert aktivitet

Her er tre idrettslag i kommunen, Aurland idrettslag er det klart største og det med størst aktivitet og breiast aktivitetstilbod. Dei driv idrettsaktivitetar som fotball og handball. Dei har og ei skigruppe som mellom anna organiserer skikarusell på vinteren. Der er stor aktivitet på dei 4-5 skirenna som vert avvikla i samband med Skikarusellen, her deltek meir enn 100 per renn, dei aller fleste born og ungdom. Mange etterlyser ei lysløype ettersom det er klart at det er stor interesse for langrenn i kommunen.

Aurland idrettslag arrangerer òg trimkarusell 6 kveldar i vinterhalvåret, eit sosialt, triveleg og helsefremjande tilbod i ei elles noko mørk og tung tid av året.

Handballgruppa i Aurland idrettslag består av eit jentelag. Dei er 14-16 jenter i alderen 12-14 år. Dei har utilfredsstillande tilhøve. Dei treng hall for å få skikkelege treningstilhøve og for å ha ein stad å spele heimekampar. Gymnastikksalen i AIS er for liten og bana ute kan berre nyttast om

sommaren. No må dei spele heimekampar i Årdal eller Sogndal. Fleirbrukshallen som er under planlegging, og som er ein viktig del av denne planen, vil avhjelpa denne situasjonen. Idrettslaget har og i fleire år arrangert dametrim (aerobic, ulike ballspel eller liknande) ein gong i veka, og herretrim i AIS (ballspel). Desse tilboda har hatt stor oppslutning. Her er òg ein liten klatrevegg i AIS. Klatregruppa har fast klatring her ein gong i veka. Det finst og ei bolta rute til utandørs klatring i kommunen (Klokkargarden). Idrettslaget arrangerer òg kvart år Rallarløpet, som går frå Flåm til Myrdal. Her er det kvart år omlag 200 deltakarar, både innanbygds og utanbygds, og dette er nok ein liten ekstra motivasjon for mange til å koma seg i form. Det er 4 skyttarlag i kommunen, og aktiviteten er høg. Aurland skyttarlag er det største og dei driv både innandørs og utandørs skyting. Skytebana på Låvi er rusta opp med elektroniske blinkar både på 100-meters- og 200-metersbana. Aurland Røde Kors arrangerer kvart år "Aurlandsmarsjen", ein fottur frå Østerbø ned Aurlandsdalen til Vassbygdi. Talet på deltakarar her lege rundt 200. Musikk- og kulturskulen driv ei dansegruppe som har bra aktivitet, særleg blant dei yngste jentene. Dei driv med både klassisk ballett og med annan dans, alt etter kva elevane ønskjer. I 2003 starta eit nytt arrangement, "Åreleiken". Her vert roorar og padlarar inviterte til ei kraftutfolding på fjorden som startar i Gudvangen og endar opp i Flåm. Første året var det rundt 100 personar som deltok, og i 2004 hadde dette talet auka til om lag 140.

Eigenorganisert aktivitet

Det er stor aktivitet på snøbrett/alpint på Tyin/Flåfjell. Kvar helg i sesongen reiser mange, både barn, ungdommar og vaksne til Flåfjell for å vere i aktivitet i bakken. Mange av ungdommane reiser på eiga hand med buss, og tilbake med "skibussen" (samarbeidstiltak mellom ungdomsråda og skigruppene) når denne går. Stadig fleire foreldre er òg faste sjåførar. Anlegget opna i år siste helga i oktober, og kjem til å vere ope til mai.

Rullebrett er populært blant ein del gutar i alderen 12-16 år. Dette er heilt uformelt, på skulen, i gata m.m.

Fritidsklubben har klubbkveldar to gonger i veka ein kveld for dei frå 13-16 og ein kveld for dei frå 16-19. Her er det mellom anna diskotek, biljard, bordtennis. For dei yngste er det og aktivitetsskveld ein dag i veka med mellom anna natursti, diskotek, biljard og bordtennis. Symjehallen er open 3 dagar i veka for alle. Symjehallen har godt med besøkande kvart år, men det vert ikkje ført rekneskap over dette.

I AIS er der eit lite styrkerom og små treningsrom i kjellaren, desse nyttast mellom anna av ei lita boksegruppe (ikkje organisert), samt av andre som trenar på eiga hand. Lokala er ikkje i så bra stand, her er gamle apparat, og ikkje så godt utval, her er òg liten plass. Lokala vert likevel nytta jamleg av ca 25-30 personar alt i alt.

Tennisbana ved AIS er gratis å nytta og open for alle, men ho blir ikkje så mykje brukt til tennis. Handballgruppa trenar her om somrane.

Der er tilrettelagt offentleg badeplass på Neset på Flåm. I Undredal er stranda ved gamlebyggja ein populær badeplass om sommaren. Badelagune i Skinnarvikji vart opna i 2002. Dette tiltaket har alt vist seg å vera svært populært.

Det er etterspørsel etter tilrettelagde badeområde i tillegg til badelaguna. Området kring Otreskål mellom Vangen og Høydalen er regulert til dette føremålet, og ligg slik til at mange kan nytta området om det vert tilrettelagt. Tidlegare var det stupebrett her, og dette kan det vere aktuelt å setja opp att. Tilkomst til området og parkering må avklarast før eit ev. arbeid vert oppstarta.

Aktivitet blant eldre, funksjonshemma og andre grupper

Reumatikarlaget har hatt bassengtrening med og utan fysioterapeut i bassenget ved Flåm skule. Bassenget her har vore oppvarma til 34°C. Dette bassenget er lite, og berre 6 personar kan bada/trena samtidig, og samstundes er framtida til bassenget i Flåm uviss p.g.a. svært dårleg teknisk løysing/vedlikehald. Rehabilitering av symjehallen i AIS er eitt av prosjekta i handlingsplanen, og omsynet til denne brukargruppa bør drøftast i samband med gjennomføring av dette prosjektet. Kanskje bør kommunen i samband med rehabiliteringa vurderer å utvida symjebassenget i retning av eit badeland?

Me har mange vaksne og eldre i kommunen (Figur 1) og det må leggjast til rette for at desse òg har eit tilbod. Utsetjing av benkar og opprusting av sentrumsnære turstiar kan vera aktuelle tiltak her. I Stemmerdalen har fjellstyret tilrettelagt ein rasteplass for funksjonshemma der det òg er høve til å fiska. Det bør utviklast fleire liknande tilbod rundt om i kommunen.

Dei tilsette på Aurland helsetun er bevisste på at det er viktig med fysisk aktivitet for bebuarane, og dei går mykje turar, dreg på bilturar og liknande, særleg om sommaren. Det er bygt gang- og sykkelveg frå Vangen og ut forbi helsetunet. Dette er positivt, og denne vegen bør forlengjast mot Høydalen, og slik tena som ei trygg ferdselsåre for både helsetunet, dei mange unge (både born og foreldre) som har bygt eller skal byggja på Ytstebøen og dei som bur i Høydalen. Ved helsetunet er ein såkalla *sansehage* under planlegging. Tanken med ein sansehage er å gje menneske lukt-, syns- og smaksopplevingar som stimulerer desse sansane og som får fram minne om liknande opplevingar i fortida. Dette er eit tilbod som særleg har positiv effekt på personar som lir av demens. Helsetunet arrangerer òg trim ein dag i veka.

Aurland sanitetslag arrangerer ”*Seniordans*” på helsetunet ein gong kvar månad. Dette er eit tilbod til ”ungdom over 60” i Aurland, og er eit velkome tilbod også for eldre som bur heime.

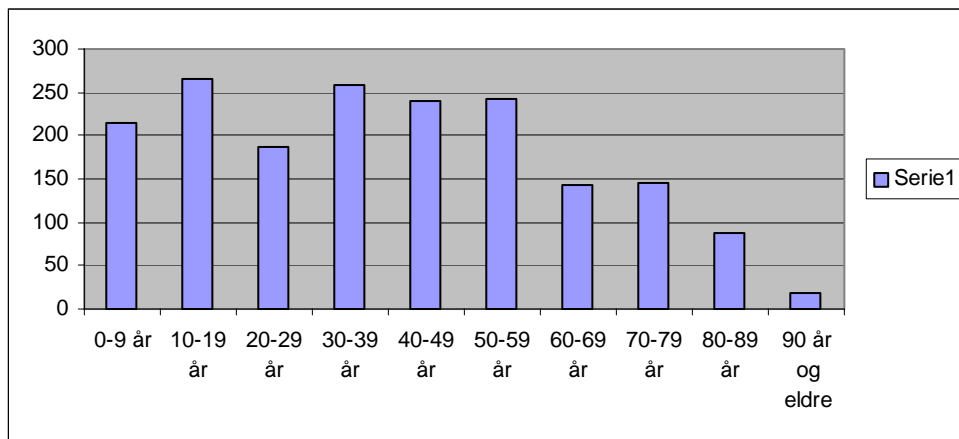
Anlegg

Ulike anlegg i kommunen går fram av KRISS-registeret (tilgjengeleg på kulturavdelinga i fylkeskommunen) og vedlagt kart (Vedlegg 1).

Innandørs miniatyrbane kunne vore brukt meir om ikkje lokala òg vart brukt av andre. Planane for ein fleirbrukshall omfattar m.a. ei miniatyrskyttebane, og vil dersom dei blir realiserte, løysa denne utfordringa.

Anlegget ved AIS treng ein heil del utbetringar, dette gjeld særleg symjehallen.

Det nye tilbygget på ABU (Aurland Barne- og Ungdomsskole), har ført til at utearealet her er redusert. For å utnytta det reduserte utearealet så godt som mogleg, er det laga ny plan for uteområdet. Den planlagde utbygginga er definert som nærmiljøanlegg, og så langt er det gjeve tilskot til ei sykkelbane, eit tiltak som skuleelevane sjølve har ivra for lenge. Her ønskjer me òg å setja opp ei ball-løkke eller tilsvarande arealeffektivt anlegg.



Tabell 3. Aldersfordelinga i befolkninga i Aurland kommune i 2004.
(Kjelde: Statistisk Sentralbyrå)

Dei ulike skyttarlaga i kommunen ønskjer seg òg ulike utbetringar på anlegga sine. I inneverande planperiode er det gjeve tilskot til skytebana på Låvi tilsvarande halve søknadssummen. Søknad på fleire midlar blir difor framleis ståande i kap. 5.

I den forrige kommunedelplanen sende arbeidsgruppa ut signal med adresse skyttarlaga om at det ikkje er ønskjeleg at offentlege midlar skal prioriterast til anlegg som allereie er godt representerte i kommunen. Arbeidsgruppa for denne planen kan langt på veg vera samd i dette synet på eit generelt grunnlag, men vil samstundes peika på at omgrepet ”godt representert” er relativt. For det første aktiviserer skyttarlaga ein høvesvis høg prosent av born og unge i kommunen innan bane- og feltskyting, noko som viser positivt att på ulike små og store stemne både lokalt, regionalt og nasjonalt. I tillegg arrangerer skyttarlaga (i somme høve i samarbeid med jakt- og fiskelaget) mange trenings- og jaktprøveskytingar for storviltjegerar. I ein jaktkommune som Aurland engasjerer desse tiltaka òg eit relativt høgt tal av innbyggjarane av begge kjønn. Låvi skytebane er hovudarenaen innan organisert skyting i Aurland, og bør ha eit sørvisbygg som fyller dei behova som eit slikt anlegg då har (søknad er klar).

Ein større innandørs idretts-/ kultur-/ fleirbruksarena har lenge vore etterspurt, gymnastikksalen i AIS er liten og utandørsbana med gummibelegg kan berre nyttast om sommaren. Idrettslaget arbeidar no med planar om å byggja over denne bana og slik få ein større idrettshall som kan nyttast heile året. Ein fleirbrukshall kan nyttast til mange slags aktivitetar, mellom anna handball og andre kulturaktivitetar, og dette prosjektet er i denne planen flytta til kap. 5 handlingsplan.

Kommunestyret vedtok den 26. februar 2004 at ballbinge ved Flåm skule skulle rullerast inn i kommunedelplan. Pr. 01.06.04 er det løyvt kr. 200.000,- som statstilskot (spelemidlar) til prosjektet.

Ball-løkke/nærmiljøanlegg i Undredal er rullert inn i handlingsplanen (kap. 5) etter innspel frå Undredal. Søknad om tilskot frå spelemidlar vil bli utarbeidd og sendt januar 2005.

Generelt

Som på andre små stader er organiserte aktivitetar i stor grad avhengig av enkeltpersonar/ressurspersonar. Dersom me har nokon i bygda som er interessert i å undervisa/trena ei symjegruppe, eller nokon som kan instruera i aerobic, vert aktiviteten sett i gang, men aktiviteten stoppar òg lett opp når denne personen flyttar eller brenn ut.

I og med at mange aktivitetar er avhengig av slike personar, er det òg ofte vanskeleg å setja i gang tiltak ut frå undersøkingar, og kva som er populært andre stader, me må vera pragmatiske. Me må òg førehalda oss til at det er mange populære aktivitetar som det ikkje vil vera "marknad" for på ein så liten stad. Det vil rett og slett vera for få personar som vil nytta ulike tiltak til at det kan forsvarast å setja dei i gang. Eit lyspunkt i denne samanhengen er det å registrera ein auke i bruken av det flotte friidrettsanlegget rundt AIS.

5. Handlingsprogram for anlegg og område

Dette er prosjekta som kommunen vil satsa på i dei næraste 4 åra. Nærmiljøanlegg, rehabilitering og friluftsliv er prioriterte område frå statleg og fylkeskommunalt hald.

Pri	Anlegg	Totalkostnad	Søknadssum	Driftskost.	Type anlegg
1	Fleirbrukshall ved AIS	12 000 000.	4 400 000		Ordinært anl.
2	Skytebane på Låvi, rehabilitering	624 000	187 000		Rehab.
3	Ball-løkke i Undredal	420 000	200 000		Nærmiljøanl.
4	Tilrettelegging av nærmiljøanlegg på ABU	490 000	200 000	Ikkje klart	Nærmiljøanl.
5	Rehabilitering av symjehallen/ badeland	8 000 000	2 860 000	600.000	Ordinært anl.
6	Fase 2 ved Flåm skule	400.000	200 000		Nærmiljøanl.
7	Fase 3 ved Flåm skule	400.000	200 000		Nærmiljøanl.
8	Miniatyrskytebane	400.000	150 000		Ordinært anl.
9	Klatrevegg	300.000	110 000		Ordinært anl.
10	Leirduebane/ jegertrap som del av sentralt skyteanlegg på Låvi	500.000	183 000		Ordinært anl.
11	Nærmiljøkart Vangen/ Vassbygdi	150.000	55 000		Nærmiljøanl.
12	Nærmiljøkart Flåm	150.000	55 000		Nærmiljøanl.
13	Nærmiljøkart Undredal	150.000	55 000		Nærmiljøanl.
14	Nærmiljøkart Gudvangen	150.000	55 000		Nærmiljøanl.

- Tiltak med total kostnadsramme på under 80 000 treng ikkje vera førte opp i handlingsprogrammet for å kunna søkja om spelemiddel, men bør vera omtalt ein annan stad i planen.
- Tiltak med total kostnadsramme på 80 000 – 400 000 (til og med nærmiljøanlegg) kan takast inn i handlingsprogrammet i ei rullering av planen. Ei rullering av planen kan handsamast av det kommunale planutvalet. Idrettsrådet og andre involverte partar i kommunen bør få handlingsprogrammet til fråsegn i slike høve.
- Tiltak med total kostnadsramme på over 400 000 skal handsamast som ei vesentleg endring av planen, og planen må då reviderast. Med det vert meint ei fullstendig sakshandsaming etter plan- og bygningslova.

5.1. Omtale av prosjekta

1. Skytebane på Låvi, rehabilitering

Prosjektnamn: Serviceanlegg på skytebana på Låvi. Diverse rehabilitering,

Tiltakshavar: Aurland skyttarlag.

Lokalisering: Låvi

Arbeid til saman (inkludert arbeid som er gjennomført og arbeid som enno ikkje er gjennomført)

Totalkostnad: kr 850 000

Berekna rammer for finansiering:

Spelemidlar 1/3 av investering kr 295 350 (167.000,- er gjeve som tilskot så langt.)

Gåver kr 100 000

Dugnad kr 150 000

Lån kr 300 000

Eigne midlar kr 49 650

Arbeid som enno ikkje er gjennomført

Totalkostnad: 624 000.

Berekna rammer for finansiering:

Spelemidlar 1/3 av investering kr 187 000

Gåver kr 100 000

Dugnad kr 250 000

Eigne midlar kr 83 000

Drift og vedlikehald: kr 8000/år

Berekna anleggsstart: 2005

Grunn: Skyttarlaget har gjennomført ei omfattande rehabilitering av bana, mellom anna med installering av elektronisk skiver. Bruken er stor, og der er naudsynt med eit sanitæranlegg. Delar av rehabiliteringa og diverse byggearbeid er enno ikkje påbegynt.

2. Fleirbrukshall ved AIS

Prosjektnamn: Fleirbrukshall Aurland

Tiltakshavar: Aurland idrettslag.

Lokalisering: Tennisbana bak AIS

Arbeid til saman :

Totalkostnad: kr 12 000 000

Berekna rammer for finansiering:

Spelemidlar 40% av investering kr 4 800 000

Gåver kr 500 000

Dugnad kr 2 000 000

Lån kr 2 500 000

Eigne midlar kr 2 200 000

Drift og vedlikehald: Ein tek sikte på å oppretta eit eige driftsselskap sett saman av ulike frivillige lag og organisasjonar i kommunen.

Berekna anleggsstart: 2006

Grunn: Ein fleirbrukshall vil dekkja eit påvist behov for innadørs trenings- og aktivitetsarenaer. Dette gjeld i første rekkje handball, men òg fotballen vil kunne dra stor nytte av dette anlegget. I tillegg omfattar planane helsestudio/ styrketreningsrom, miniatyrskyttebane: Hallen skal òg kunne nyttast til større kulturarrangement.

3. Ball-løkke i Undredal

<i>Prosjektnamn:</i>	Ball-løkke Undredal
<i>Tiltakshavar:</i>	Undredal grendalag
<i>Lokalisering:</i>	Undredal
<i>Totalkostnad:</i>	kr 421 000
<i>Berekna rammer for finansiering:</i>	
Spelemidlar 50% av investering	kr 200 000
Dugnad/ Eigne midlar	kr 151 000
Kommunalt tilskot	kr 70 000

Drift og vedlikehald: Undredal grendalag

Berekna anleggsstart: mai 2005

Grunn: Det er stor mangel på areal til organiserte ballaktivitetar i Undredal. Kommunen eig gnr.51, bnr. 92 "Sjøaokkeren", eit område som eignar seg godt til føremålet.

4. Tilrettelegging av nærmiljøanlegg på ABU

<i>Prosjektnamn:</i>	Nærmiljøanlegg på ABU.
<i>Tiltakshavar:</i>	Aurland kommune.
<i>Lokalisering:</i>	Aurland barne- og ungdomsskule

<u>Ball-løkke:</u>	
<i>Totalkostnad:</i>	kr 430 000
<i>Finansieringsplan:</i>	
Spelemidlar:	kr 200 000
Aurland kommune	kr 100 000
Banktilskot:	kr 35 000
Tilskot frå andre (idrettlaget)	kr 35 000
Dugnadsinnsats:	kr 60 000

Sykkelbane. Bygging av denne må samordnast med masseuttak frå tomta til nybygget for å få så låg kostnad som mogleg.

<i>Totalkostnad:</i>	kr 60 000
<i>Finansieringsplan:</i>	
Spelemidlar:	kr 30 000
Aurland Kommune:	kr 15 000
Dugnadsinnsats:	kr 15 000

Drift og vedlikehald: Kr 13 000 / år.

Berekna anleggsstart: 2005.

Grunn: Tilbygget på ABU har ført til at utearealet er redusert. For å utnytte det disponible utearealet best mulig, er det laga ny plan for uteområdet.

5. Rehabilitering av symjehallen/ badeland AIS

<i>Prosjektnamn:</i>	Rehabilitering av symjehallen/ badeland AIS
<i>Tiltakshavar:</i>	Aurland kommune
<i>Lokalisering:</i>	AIS
<u>Arbeid til saman :</u>	
Totalkostnad:	kr 8 000 000
<i>Berekna rammer for finansiering:</i>	
Spelemidler 1/3 (+ 10%) av investering	kr 2 860 000
Gåver	kr 100 000
Dugnad	kr 500 000
Lån/ Eigne midlar	kr 4 540 000

Drift og vedlikehald: Ein tek sikte på å oppretta eit eige driftsselskap sett saman av ulike frivillige lag og organisasjonar i kommunen.

Berekna anleggsstart: 2006

Grunn: Symjehallen er i dårleg teknisk stand, og det er berre spørsmål om tid før han må rehabiliterast. I ein slik samanheng vil det vera ønskjeleg å sjå bassengsituasjonen i kommunen under eitt, også med tanke på tilbud for funksjonshemma/ eldre som treng særskilt tilrettelegging av tilbud.

6. Fase 2 ved Flåm skule

<i>Prosjektnamn:</i>	Nærmiljøanlegg ved Flåm skule
<i>Tiltakshavar:</i>	Aurland kommune
<i>Lokalisering:</i>	Flåm skule
<i>Totalkostnad:</i>	kr 400 000
<i>Berekna rammer for finansiering:</i>	
Spelemidler 50% av investering	kr 200 000
Lån/ Eigne midlar	kr 200 000

Drift og vedlikehald: Aurland kommune

Berekna anleggsstart: mai 2006

Grunn: Det er stor mangel på uteareal ved Flåm skule. Bygging av nærmiljøanlegg vil bli gjort i samband med nybygg/ rehab. Ved Flåm skule.

7. Fase 3 ved Flåm skule

<i>Prosjektnamn:</i>	Nærmiljøanlegg ved Flåm skule
<i>Tiltakshavar:</i>	Aurland kommune
<i>Lokalisering:</i>	Flåm skule
<i>Totalkostnad:</i>	kr 400 000
<i>Berekna rammer for finansiering:</i>	
Spelemidler 50% av investering	kr 200 000
Lån/ Eigne midlar	kr 200 000

Drift og vedlikehald: Aurland kommune

Berekna anleggsstart: mai 2007

Grunn: Det er stor mangel på uteareal ved Flåm skule. Bygging av nærmiljøanlegg vil bli gjort i samband med nybygg/ rehab. Ved Flåm skule.

8. Miniaturskytebane

<i>Prosjektnamn:</i>	Miniaturskytebane i fleirbrukshallen
<i>Tiltakshavar:</i>	Aurland skyttarlag
<i>Lokalisering:</i>	Fleirbrukshallen
<i>Totalkostnad:</i>	kr 400 000
<i>Berekna rammer for finansiering:</i>	
Spelemidler 50% av investering	kr 200 000
Dugnad/ Eigne midlar	kr 150 000
Kommunalt tilskot	kr 50 000

Drift og vedlikehald: Privat driftsselskap Aurland skyttarlag, Aurland idrettslag m.fl.

Berekna anleggsstart: 2008

Grunn: Det er stort underskot på areal til innandørs skyteaktivitetar i kommunen. Fleirbrukshallen vil ha areal som eignar seg godt til føremålet.

9. Klatrevegg

<i>Prosjektnamn:</i>	Klatrevegg i fleirbrukshallen
<i>Tiltakshavar:</i>	Aurland klatreklubb
<i>Lokalisering:</i>	Fleirbrukshallen
<i>Totalkostnad:</i>	kr 300 000
<i>Berekna rammer for finansiering:</i>	
Spelemidler 50% av investering	kr 150 000
Dugnad/ Eigne midlar	kr 120 000
Kommunalt tilskot	kr 30 000

Drift og vedlikehald: Privat driftsselskap Aurland idrettslag, Aurland skyttarlag, m.fl.

Berekna anleggsstart: 2008

Grunn: Det finst i dag ein innandørs klatrevegg i AIS, men denne treng å supplerast med ein høgare og meir krevjande vegg. Fleirbrukshallen vil ha areal som kan gje ein 11 m høg klatrevegg.

10. Leirdue-/jegertrapbane

<i>Prosjektnamn:</i>	Leirduebane på Låvi
<i>Tiltakshavar:</i>	Aurland skyttarlag
<i>Lokalisering:</i>	Låvi
<i>Totalkostnad:</i>	kr 500 000
<i>Berekna rammer for finansiering:</i>	
Spelemidler 50% av investering	kr 250 000
Dugnad/ Eigne midlar	kr 180 000
Kommunalt tilskot	kr 70 000

Drift og vedlikehald: Privat driftsselskap Aurland skyttarlag, Aurland jakt- og fiskelag, Aurland idrettslag m.fl.

Berekna anleggsstart: 2009

Grunn: Det finst ikkje fast leirdueanlegg i kommunen i dag. Ei leirduebane bør bli ein del av sentralskyteanlegget på Låvi.

11. Nærmiljøkart Aurland/ Vassbygdi

<i>Prosjektnamn:</i>	Nærmiljøkart Aurland/ vassbygdi
<i>Tiltakshavar:</i>	Aurland kommune
<i>Lokalisering:</i>	Vangen/ vassbygdi
<i>Totalkostnad:</i>	kr 150 000
<i>Berekna rammer for finansiering:</i>	
Spelemidler 50% av investering	kr 75 000
Dugnad/ Eigne midlar	kr 25 000
Kommunalt tilskot	kr 50 000

Drift og vedlikehald: Aurland kommune

Berekna anleggsstart: mai 2009

Grunn: Ønske om å leggja til rette for fysisk aktivitet i nærmiljøet; der folk bur.

12. Nærmiljøkart Flåm

<i>Prosjektnamn:</i>	Nærmiljøkart Flåm
<i>Tiltakshavar:</i>	Aurland kommune
<i>Lokalisering:</i>	Flåm
<i>Totalkostnad:</i>	kr 150 000
<i>Berekna rammer for finansiering:</i>	
Spelemidler 50% av investering	kr 75 000
Dugnad/ Eigne midlar	kr 25 000
Kommunalt tilskot	kr 50 000

Drift og vedlikehald: Aurland kommune

Berekna anleggsstart: mai 2009

Grunn: Ønske om å leggja til rette for fysisk aktivitet i nærmiljøet; der folk bur.

13. Nærmiljøkart Undredal

<i>Prosjektnamn:</i>	Nærmiljøkart Undredal
<i>Tiltakshavar:</i>	Aurland kommune
<i>Lokalisering:</i>	Undredal
<i>Totalkostnad:</i>	kr 150 000
<i>Berekna rammer for finansiering:</i>	
Spelemidler 50% av investering	kr 75 000
Dugnad/ Eigne midlar	kr 25 000
Kommunalt tilskot	kr 50 000

Drift og vedlikehald: Aurland kommune

Berekna anleggsstart: mai 2008

Grunn: Ønske om å leggja til rette for fysisk aktivitet i nærmiljøet; der folk bur.

14. Nærmiljøkart Gudvangen

<i>Prosjektnamn:</i>	Nærmiljøkart Gudvangen
----------------------	------------------------

<i>Tiltakshavar:</i>	Aurland kommune
<i>Lokalisering:</i>	Gudvangen
<i>Totalkostnad:</i>	kr 150 000
<i>Berekna rammer for finansiering:</i>	
Spelemidlar 50% av investering	kr 75 000
Dugnad/ Eigne midlar	kr 25 000
Kommunalt tilskot	kr 50 000

Drift og vedlikehald: Aurland kommune

Berekna anleggsstart: mai 2008

Grunn: Ønske om å leggja til rette for fysisk aktivitet i nærmiljøet; der folk bur.

6. Langsiktige mål

Langtidsprogram (i prioritert rekkefølge)

Prioritet	Prosjekt	Kategori
1	Tilrettelegging av anlegg/tilbod for eldre/funksjonshemma.	
2	Ballvegg på Smietomta på Lunden i Flåm.	Nærmiljøanlegg
3	Stiar og turløyper i Aurlandsdalen/Aurlandsfjellet	Anlegg for friluftsliv
4	Rehabilitering leikeområde på Rygg.	Nærmiljøanlegg
5	Oppretta eit nettverk av sentrale tur/trimløyper med utgangspunkt i AIS. Gradvis utbygging.	Anlegg for friluftsliv

7. Vedlegg

Vedlegg 1. Etterspurde tiltak

Innspel i samband med arbeidet med å utarbeida kommunedelplanen.

Anlegg

Rehabilitering av kunstdekke, utskifting av fotballmål, rehabilitering av grasdekke ved baneanlegget på AIS.

- Utbetring av startplanke i lengdegropa AIS og påfylling av sand.
- Utbetring av slitasje/ hol i dekket på løpebana.

Innandørs miniatyr-skytebane. (Kan løysast i samband med oppsetting av fleirbrukshall)

Lysløype til langrenn.

Skateboardbane

Ny, større innandørs klatrevegg (er med i planane for fleirbrukshall)

Cross-/mopedbane (Vassbygdi, Låvi, Flåm og Langhuso er nemnde som aktuelle stader.)

Bane for rulleskøyter, skøytebane om vinteren.

Bowlingbane i AIS

Ride-/ hestesenter

Vedlikehald av garderobane i AIS - fleire dusjar i jentegarderobane

Turntilbod

Treningsstudio (er med i planane for fleirbrukshall)

Skøytebane

Skinnarviki (mellom badelaguna og ”Brødrenekaien”) treng opprydding.

Go-cartbane

Fast salsbod ved grasbana

Betre vedlikehald tennisbana

Nærmiljøanlegg (ballbinge) Ystebøen (2005)

Aktivitetar, leik, friluftsliv

Meir trening i basseng med fysioterapeut for revmatikarar (2005)

Varmt basseng som førebyggjande tiltak for revmatikarar

Samarbeid med fysioterapeut om å nytta lokale til styrketrening.

Leggja til rette for meir bruk av fjorden roing/padling.

Turorienteringskart til dømes på Vikesland eller Bjørgo jfr. Flåm Skule sitt kart.

Betre merking av turstiane, f.eks til Høgsetet og Rabnanosi. Hovdungo, Beitelten.

Strandområde. Leik og grilling, sikra tilkomst gjennom avtalar med grunneigarar.

Stupebrett på Otreskål.

Uorganisert, fysisk leik for barna i Bakkane, kunne blitt god om friområdet på Rygg blei teke vare på.

Små oppryddingar av dei små bade plassane i Aurland

Open leikeplass med godt utval med leiker.

Ein plass der ungdom m/moped kan få rase frå seg, då vert det kanskje mindre mopedkøyning rundt fontena i gata og på friområda rundt om.

Sykkelløype for off-road.

Turstiar

Gang & sykkelveg mellom Høydalen – Vangen.

Gang & sykkelveg mellom Vangen – Bøen (langs stamvegen).

Gang og sykkelveg Tverrelvi – Dalen (forlenging av gang-/sykkelveg Vangen – Tverrelvi).

Joggeløype/Sykkelløype med start frå AIS.

Nalfarhøgdi-Blåskavlen. Skilt på Blåskavlen med hoh.

Stiar som ein kan gå turar og jogga på. Liknande som i Høydalen. Har sti frå SJH til Nyheim men manglar oppover Dalen og på andre side ned Dalen slik at ein kjem ned på Ohnstad.

Det hadde også vært fantastisk om gang –og sykkelstien kunne gå heile vegen mellom Aurland og Flåm.

Østerbø-Vassbygdi. Skog/krattrydding, særleg frå Nesbø og heim Nesbøteigane.

Noko krattrydding aust for Bjønnstigvarden. (Kva når dei som har gjort dette arbeidet på frivillig basis ikkje orkar meir?)

Skaimshagen-Turlidfossen-Bjørgo. Her trengst noko krattrydding. Det er vanskar med å finne stien når ein kjem til Berg. Det er og viktig å halde grindane ved like.

Bjørgo-Prest. Skilt med namn og h.o.h. ved Prestavarden.

Stemmerdalen-Østerbø. Etter Grønebrua til Grønestølen manglar merking.

Vedlegg 2. Kart

Kart som syner lokalisering av eksisterande og planlagde anlegg er vedlagt planen (Vedlegg 1). Den nummererte lista nedanfor refererer til tala på dette kartet.

- 1 Fleirbrukshall ved AIS
- 2 Skytebane på Låvi, rehabilitering
- 3 Ball-løkke i Undredal
- 4 Tilrettelegging av nærmiljøanlegg på ABU
- 5 Rehabilitering av symjehallen/ badeland
- 6 Fase 2 ved Flåm skule
- 7 Fase 3 ved Flåm skule
- 8 Miniatorskytebane
- 9 Klatrevegg
- 10 Leirduebane/ jegertrap som del av sentralt skyteanlegg på Låvi
- 11 Nærmiljøkart Vangen/ Vassbygdi
- 12 Nærmiljøkart Flåm
- 13 Nærmiljøkart Undredal
- 14 Nærmiljøkart Gudvangen

Kartet nedanfor viser tenkt lokalisering av ball-binge i Undredal.

