



Nordkapp kommune



ÅRSBUDSJETT 2010 ØKONOMIPLAN 2010 – 2013

Vedtatt av Kommunestyret xx.xx.xxxx.



Innhold

Innledning	4
Utviklingen i kommuneøkonomien 2004 – 2008	4
Statsbudsjettet – Kommuneopplegget	7
Årsbudsjett 2010	9
Driftsbudsjettet	10
Årsbudsjettets inntekter	10
Renter og avdrag	10
Rammeområdene	11
1.1 Sentrale styringsorganer. Sentraladministrasjonen	11
1.2 Oppvekst og kultur	11
1.3 Helse og sosial	12
1.4 Tiltak og næring	16
1.5/1.6 Tekniske tjenester/fellestjenester	16
Nasjonal rapportering (Kostra)	18
Finansielle nøkkeltall	18
Netto renter og avdrag i prosent av brutto driftsinntekter	18
Arbeidskapital i prosent av brutto driftsinntekter	19
Andel netto driftsutg adm, styring og fellesutg	20
Andel netto driftsutg barnehage av netto driftsutg i alt	20
Andel netto driftsutg grunnskoleopplæring av netto driftsutg i alt	21
Andel netto driftsutg pleie og omsorg av netto driftsutg i alt	21
Andel netto driftsutg sosialtj og barnevern av netto driftsutg i alt	21
Andel netto driftsutg kultur av netto driftsutg i alt	22
Økonomiplan 2010 – 2013.	23
Investeringsplan 2010 – 2013	24
Obligatoriske hovedoversikter:	25
Budsjettforutsetninger, inntekter i bevilgningsbudsjettet	25
Investeringsbudsjettet	26

Innledning

Kommuneloven krever at kommunens årsbudsjett og økonomiplan skal omfatte *hele* kommunens virksomhet og gi en *realistisk* oversikt over sannsynlige inntekter, forventede utgifter og prioriterte oppgaver i planperioden. Det skal for hvert enkelt år økonomiplanen omfatte, anvises dekning for de utgifter og oppgaver som er ført opp. Driftsresultatet *hvert år* skal være tilstrekkelig til å dekke renter, avdrag og nødvendige avsetninger. Dersom årsbudsjett og/eller økonomiplan er satt opp i ubalanse, utløses statlig kontroll og oppføring i kontrollregisteret (ROBEK) etter reglene om betinget kontroll. Nordkapp kommune ble i august 2009 oppført i ROBEK og budsjettet skal dermed underlegges statlig kontroll.

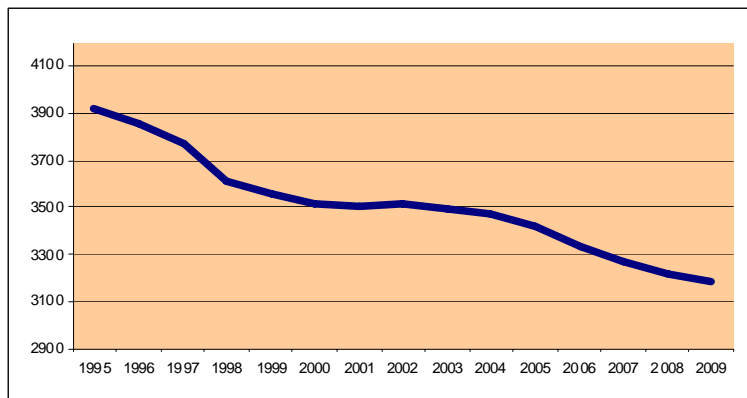
Kravet til realisme i økonomiplanen er ment å styre når ny behandling (justering) er nødvendig. Loven stiller ingen formelle krav til fornyet behandling. Kommunestyret avgjør m.a.o. selv når behovet for justering er til stede.

Hensikten med økonomiplanleggingen er først og fremst å få kartlagt den *økonomiske handlefriheten*. Budsjett og økonomiplan skal vise de økonomiske rammer som de kommunale virksomheter skal/må forholde seg til. En stabil utvikling i de økonomiske rammene vil bidra til rasjonell og effektiv kommunal forvaltning og produksjon. I denne forbindelse er det av stor betydning at kommunen opparbeider seg økonomiske reserver i gode år, som kan benyttes i år hvor de økonomiske betingelsene er mindre gunstige. Det er videre særdeles viktig, at det i forkant er fastlagt hva slags tiltak som kan, eller skal settes i verk, dersom plan- og budsjettforutsetningene svikter.

I tråd med økonomireglementet er budsjett og økonomiplan fremstilt som ett dokument. Første året i økonomiplanen er årsbudsjettet for 2010.

Utviklingen i kommuneøkonomien 2004 – 2008

Nedgangen i folketallet fortsetter. I 1995 hadde kommunen 3914 innbyggere. 1. januar 2009 var innbyggertallet nede i 3180 – en nedgang fra 1995 på i alt 734. Bare i 2001 kan vi registrere en liten økning – på 8. Hvert eneste av de øvrige årene viser reduksjon i folketallet.

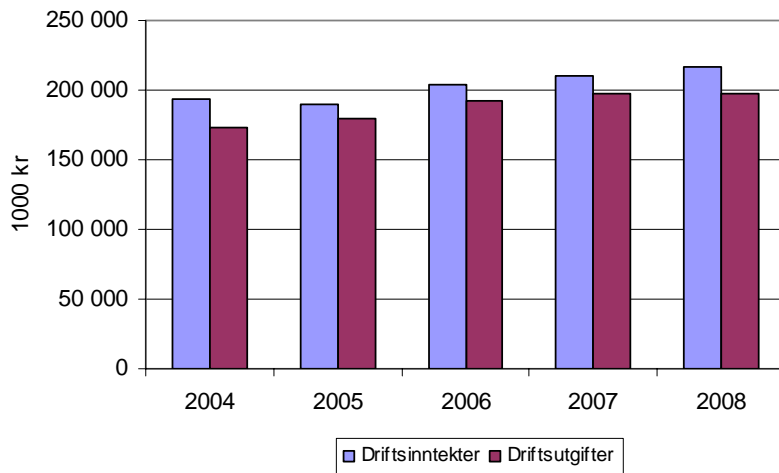


Innbyggertallet per 1. juli i året før budsjettåret, er utgangspunktet for beregning av rammeoverføringen fra staten med unntak av småkommunetilskuddet, som har telledato 1. januar året før budsjettåret.

I budsjettforslaget er et innbyggertall på 3130 per 1. juli

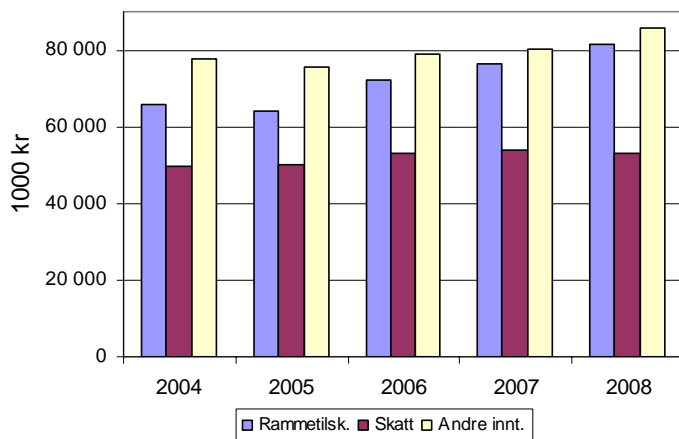
i år lagt til grunn.

Driftsinntekter og driftsutgifter

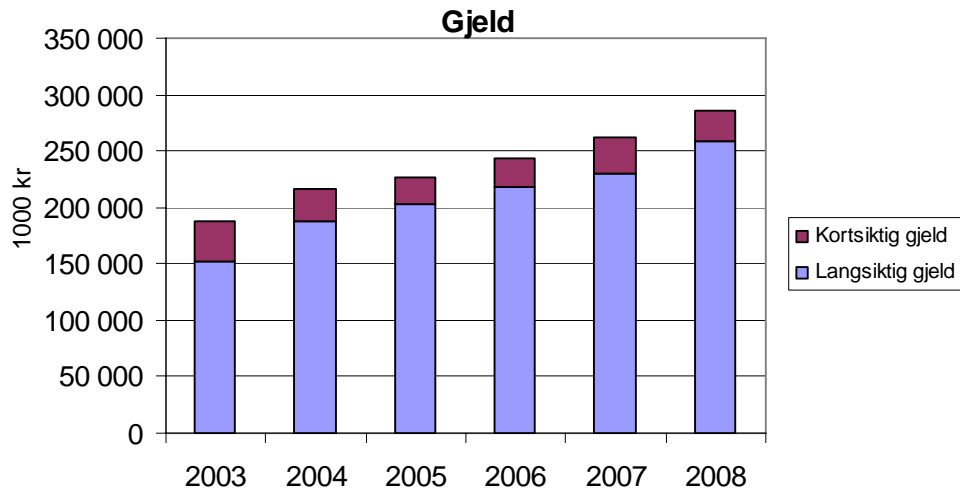


Av diagrammet fremgår det at driftsinntektene i hovedsak her økt litt hvert år. Utgiftsveksten flatet derimot ut i 2008, noe som absolutt er et positivt trekk.

Inntekter, fordelt på rammetilskudd, skatt og andre innt.



Ordningen med momskompensasjon, som ble innført i 2004, førte til at rammetilskuddet ble redusert. På den annen side økte "andre" inntekter som følge av momskompensasjon generert i investeringsregnskapet. Rammetilskuddet økte i 2008. Skatteinngangen økte minimalt.



Utviklingen i kommunens lånegjeld er sterkt bekymringsfull. Den høye lånegjelden er nå den viktigste årsaken til den økonomiske situasjonen Nordkapp kommune er i. 1. januar 2009 var lånegjelda på hele 260 mill, noe som selvsagt er alt for høyt.

Statsbudsjettet – Kommuneopplegget

Om det økonomiske opplegget for kommunesektoren i 2010, jfr St.prp nr 1 om Statsbudsjettet – Nasjonalbudsjettet 2010, heter det bl.a.:

” Kommunesektoren har et bredt ansvar for sentrale velferdstjenester, bl.a. innen oppvekst, utdanning, pleie og omsorg. Kommunal sektor forvalter en stor del av fellesskapets ressurser og er en viktig arbeidsgiver, myndighetsutøver, samfunnsutvikler og tjenestetilbyder. Kommunesektoren er avhengig av gode rammevilkår for å kunne utvikle og opprettholde et godt tjenestetilbud. Kommunesektoren trenger handlefrihet og forutsigbare rammebetingelser. Regjeringen vil legge til rette for dette, bl.a. gjennom inntektsvekst i 2010, særlig i de frie inntektene, og ved å begrense omfanget av statlig regelverk.”

Videre heter det:

” Regjeringen har gitt kommunesektoren et betydelig økonomisk løft i forrige stortingsperiode. F.o.m. 2006 t.o.m. 2009 kan realveksten i de samlede inntektene anslås til 33,8 mrd. 2009-kr. Veksten har bidratt til å bedre det kommunale tjenestetilbudet bl.a. ved at flere barn har fått plass i barnehage og at antall årsverk i omsorgssektoren har økt betydelig.

Til tross for sterk inntektsvekst i perioden har det vært høy aktivitetsvekst i 2007 og 2008. Kombinert med økte rente- og avdragsutgifter, sterkere kostnadsvekst enn forventet og tap på finansielle plasseringer, har dette ført til at mange kommuner i 2008 hadde et svakt netto driftsresultat. Det samlede kommuneopplegget for 2009 legger til rette for en konsolidering av den økonomiske balansen og fortsatt utbygging av det kommunale tjenestetilbudet.”

Om hovedpunktene i det økonomiske opplegget for kommunal sektor i 2010, uttrykkes bl.a.:

” Det er behov for fortsatt styrking av kommuneøkonomien i 2010, slik at tjenestetilbudet kan utbygges videre. Regjeringen legger opp til reell vekst i kommunesektorens samlede inntekter på om lag 8 mrd. kr i 2010, eller 2,6 pst. Veksten er regnet fra anslått inntektsnivå i 2009 i Revidert nasjonalbudsjett 2009. Av veksten i de samlede inntektene er 4,2 mrd. kr frie inntekter, en reell vekst i de frie inntektene på 1,9 pst. Av dette er 230 mill. kr begrunnet med en styrking av det forebyggende helsearbeidet i kommunene i tilknytning til samhandlingsreformen. 1 mrd. kr av veksten er begrunnet i fylkeskommunenes økte ansvar på samferdselsområdet.”

Videre heter det i kommuneproposisjonen:

” De frie inntektene legger til rette for videre utbygging av kommunale tjenester bl.a. innen skole, pleie og omsorg og barnevern. Regjeringen har hatt et mål om å øke bemanningen i de kommunale omsorgstjenestene ut fra nivået i 2004 med 10 000 nye årsverk innen utgangen av 2009. For perioden 2004 til 2008 viser tall fra Statistisk sentralbyrå at personellinnsatsen er økt med om lag 10 900 årsverk. I årene 2006, 2007 og 2008 var det en betydelig årsverksvekst med til sammen om lag 12 500 nye årsverk.

I Omsorgsplan 2015 ble det på usikkert grunnlag anslått at det er behov for 12 000 nye årsverk i perioden 2008–2015. Veksten i de frie inntektene i 2010 gir rom for flere nye årsverk i pleie- og omsorgstjenesten.

Veksten i de frie inntektene i 2010 legger til rette for en styrking av det kommunale barnevernet med 400 årsverk.

Med regjeringens budsjettforslag for 2010 kan den samlede reelle inntektsveksten for kommunesektoren f.o.m. 2006 t.o.m. 2010 anslås til 40,9 mrd. 2010-kr. Det økonomiske opplegget for kommunesektoren i 2010 er nærmere omtalt i kapittel 2.

Kommunesektoren vil i 2010 disponere om lag 333 mrd. kr. Av dette er om lag 226 mrd. kr frie inntekter, dvs. at frie inntekter utgjør i underkant av 70 pst. av de samlede inntektene. Øvrige inntekter for kommunesektoren er øremerkede tilskudd, momskompensasjon og gebyrinntekter.”

”Regjeringen foreslår flere satsinger som finansieres over rammetilskuddene til kommunene og fylkeskommunene utover veksten i de frie inntektene. For å sikre elevene bedre læring og utvikling av grunnleggende ferdigheter foreslår regjeringen 236 mill. kr til kommunene for å utvide undervisningstimetallet for 1. til 7. trinn med 1 uketime fra høsten 2010 samt innføre tilbud om 8 timer gratis leksehjelp, fordelt på 1. til 4. trinn. I tillegg kommer forslag om en bevilgningsøkning på 100 mill. kr knyttet til forvaltningsreformen, og 190 mill. kr knyttet til en videreføring i 2010 av den midlertidige økningen i tilskuddet til lærebedrifter som ble vedtatt i forbindelse med tiltakspakken i 2009.

Regjeringen foreslår også en betydelig økning i øremerkede tilskuddsordninger som vil bedre det kommunale tjenestetilbudet. Det foreslås bl.a. en økning i bevilgningene til barnehagesektoren og kvalifiseringsprogram i regi av NAV-kontorene. Det samlede beløp til toppfinansieringsordningen for ressurskrevende tjenester økes, men ordningen legges om.

I 2009 ble det innført en rentekompensasjonsordning til investeringer og rehabilitering av skole- og svømmeanlegg. I 2009 kan det gis tilsagn om rentekompensasjon tilsvarende en investeringsramme på 2,5 mrd. kr. Regjeringen foreslår at det i 2010 kan gis ytterligere tilsagn om rentekompensasjon tilsvarende en investeringsramme på 2 mrd. kr.”

Årsbudsjett 2010

Rådmannen legger med dette frem forslag til årsbudsjett 2010 og forslag til økonomiplan 2010– 2013. Driftsbudsjettet for 2010 balanserer med et mindreforbruk på vel 2,2 mill. kr. I økonomiplanperioden 2011 - 2013, balanserer driftsbudsjettet med et mindreforbruk på henholdsvis 6,4 mill.kr, 4,2 og 4,2 mill. kr.

Kommunestyret vedtok i fjor en rekke driftsendringstiltak, som til sammen skulle føre til en bedring av driftsbalansen på nærmere 15 mill. kr. Flere av disse driftstiltakene gir helårsvirkning i 2010. Dette sammen med småkommunetilskuddet, som ble utløst av at folketallet falt under 3200 per 1. januar i år, gjør at vi for første gang på mange år – etter konsekvensjustering – har et utgangspunkt i budsjettprosessen, som ikke er et formidabelt omstillingsbehov. Vi kan konstatere at pasienten er på bedringens vei, men at det er for tidlig for friskmelding. Det gjenstår fremdeles noen utfordringer. Og disse har først og fremst sin bakgrunn i at kommunen i mange år må slite med en alt for høy lånegjeld.

Det er imidlertid på sin plass med et pusterom som gir oss anledning til, i større grad å rette fokus mot driften av kommunen, for å forbedre innholdet i tjenestetilbudet, høyne kvaliteten

Brutto driftsutgifter, inklusive netto finansutgifter, utgjør 205 mill.kr. Dette er 7,6 mill. kr lavere enn inneværende års opprinnelige budsjett. Og det til tross for at det i budsjettforslaget, i forhold til konsekvensjustert budsjett, er forutsatt økte bevilgninger på i alt 3,58 mill. kr. Dette viser at de innsparingstiltakene som ble vedtatt i fjor, og som ble iverksatt i år, har effekt. Og ikke minst – at de var nødvendig.

I budsjettforslaget er det lagt vekt på kravet til realisme. Bl.a. er budsjetteringen av pleie- og omsorgstjenestene foretatt med det for øyet.

Det er foreslått bevilgninger til følgende ny driftstiltak:

1. Økt innsats på utvikling av kommunens hjemmeside/IT	kr	400 000
2. Reguleringsplanarbeid 2010	kr	500 000
3. Rekruttering av personell	kr	600 000
4. Reservert bevilgning – FS	kr	880 000
5. Økt vedlikehold – kommunale anlegg	kr	1 000 000
6. Etablering av "Vikar-pool"	kr	200 000

Under post 4, foreslås Reservert bevilgning – til formannskapetets disposisjon, økt med kr 880 000. Bevilgningen fører til at formannskapet har en buffer på 1 mill. kr til disposisjon. Dette må tas i betraktning når budsjettbalansen vurderes.

Driftsbudsjettet

Drift totalt			
	Budsjett 2010	Budsjett 2009	Regnskap 2008
Driftsutgifter	205 192 043	193 166 687	198 071 929
Driftsinntekter	(56 768 671)	(56 638 909)	(66 906 448)
Kalk kostn/avskr	(5 039 000)	(4 738 000)	(4 748 221)
Netto utgift	143 384 372	131 789 778	126 417 260

Årsbudsjettets inntekter

Rammetilskudd er beregnet på grunnlag av kommuneopplegget i forslaget til statsbudsjett, og senere tilleggsproposisjon. Beregningene som ligger til grunn forutsetter et folketall pr 1.1.2010 på 3 130 innbyggere.

Budsjettforslaget bygger på følgende inntektsanslag:

Skatt på formue og inntekt	kr 57 141 000
Rammetilskudd inkl. inntektsutjevning	kr 99 028 000
Eiendomsskatt	kr 5 650 000
Momskompensasjon/andre tilskudd	kr 5 921 000

Til sammen utgjør dette **kr 167 740 000**. I tillegg kommer egeninntekter i størrelsesorden 61 mill. kroner.

Renter og avdrag

Renteutgiftene er beregnet ut fra dagens rentenivå pluss en prosent. En alt for stor del av kommunens inntekter går med til betjening av gjeld. Selv om ca 40 % av kommunens lånegjeld er rentesikret, er kommuneøkonomien svært følsom for renteendringer. Selv beskjedne endringer gir betydelige utslag.

Kommunens lånegjeld vil i løpet av økonomiplanperioden bli redusert forutsatt at det kun er selvfinansierende tiltak i investering som gjennomføres.

Rammeområdene

1.1 Sentrale styringsorganer. Sentraladministrasjonen

Sentraladministrasjon og politisk			
	Budsjett 2010	Budsjett 2009	Regnskap 2008
Sum utgifter	24 065 315	19 806 616	16 440 963
Sum inntekter	(539 000)	(539 000)	(1 182 163)
Netto utgift	23 526 315	19 267 616	15 258 800

Rammeområdet omfatter folkevalgte, politiske styringsorganer, og sentrale administrative støttefunksjoner og tjenester.

Under sentraladministrasjonen ligger budsjettert lønnsøkning for 2010 som beløper seg til kr 4 699 000 inkludert pensjon. Det er budsjettert med et lønnsoppgjør som utgjør 6 % på årsbasis. Området inneholder også bevilgningen til Nordkapp Menighetsråd.

Sentraladministrasjonen har en reell nedgang i forhold til 2009 da en ansatt gikk over i pensjonistenes rekke i løpet av høsten 2009 og stillingen er inndratt.

Det legges ikke opp til store endringer i 2010, men det vil bli satset mer på intern opplæring av ansatte på ulike fagområder.

Man antar også at det i løpet av første halvår 2010 vil være ansatt ny rådmann.

På Ikt-området er det ikke planlagt nyanskaffelser eller oppgraderinger utover vanlig vedlikehold.

1.2 Oppvekst og kultur

Oppvekst og kultur			
	Budsjett 2010	Budsjett 2009	Regnskap 2008
Sum utgifter	57 373 547	57 760 097	62 541 213
Sum inntekter	(17 486 500)	(18 171 830)	(22 623 629)
Netto utgift	39 887 047	39 588 267	39 917 584

Under programområdet ligger barnehager, grunnskole og kommunens kulturtilbud.

Endringer i nasjonale rammebetingelser for oppvekst- og kultur:

Regjeringen foreslår i sitt forslag til statsbudsjett for 2010 flere satsinger som finansieres over rammetilskuddene til kommunene utover veksten i de frie inntektene. For å sikre elevene bedre læring og utvikling av grunnleggende ferdigheter foreslår regjeringen 236 mill. kr til

kommunene for å utvide undervisningstimetallet for 1. til 7. trinn med 1 uketime fra høsten 2010 samt innføre tilbud om 8 timer gratis leksehjelp, fordelt på 1. til 4. trinn.

Regjeringen foreslår også en betydelig økning i øremerkede tilskuddsordninger som vil bedre det kommunale tjenestetilbudet. Det foreslås blant annet en økning i bevilgningene til barnehagesektoren. Bevilgningen skal gå til styrking av pedagogisk utviklingsarbeid i barnehagen (PUB-studiet) og til videreutdanningstilbud i ledelse for barnehagestyrere. Maksimalprisen for foreldrebetaling skal videreføres på det samme nominelle nivået som i 2009. Det vil si 2330 kr pr. mnd for en heltidsplass. Nordkapp kommune har operert med maksimalprisen de siste årene.

Det ligger et forslag i statsbudsjettet om å styrke kulturskoletilbudet og kulturaktiviteter i skolen. I 2010 bevilger regjeringen 40 mill. kr til øremerkede stimuleringsstilskudd til kulturskoler. Målet fram mot 2014 er at tilbudet skal bygges ut og at alle som ønsker det skal få tilbud om plass i kulturskolen med rimelig egenbetaling. Kulturskolen er en av de viktigste arenaene for å gi alle barn en likeverdig mulighet til kulturaktivitet og til å utvikle sine kunstneriske ferdigheter.

Kommuner og organisasjoner skal kunne søke midler for et mangfoldig kultur- og kulturskoletilbud for elever på 1. – 4. trinn. Disse forsøkene må ses i sammenheng med den kulturelle skolesekken.

Kommunen er pliktig til å gi opplæring i norsk og samfunnsfag for voksne innvandrere. Dette gjelder flere enn flyktninger. Det er fortiden rundt 20 personer som har rett og plikt eller rett til undervisning i norsk og samfunnsfag. Elevene er inndelt i tre grupper, grunnet ulikt kunnskapsnivå. Det har gjort det nødvendig å tilsette en ekstra lærer på voksenopplæringen. Kommunen får diverse tilskudd for å ivareta denne undervisningen. Det utbetales grunntilskudd, statstilskudd og tilskudd etter overgangsordningen.

Regjeringa har vedtatt å videreføre gratis frukt og grønt på alle ungdomsskoler og kombinerte barne- og ungdomsskoler. Ordningen gjelder dermed for alle tre skolene i Nordkapp kommune.

Stortinget vedtok styrking med 2 timer fysisk aktivitet på 5. – 7. trinnet fra skolestart høst 2009. Dette videreføres i 2010, og det vil få helårsvirkning i 2010.

Nordkapp kommune har barn i grunnskolealder i fosterhjem i andre kommuner. Det kan variere hvor mange i løpet av et budsjettår. I følge opplæringsloven er vi forpliktet til å betale for opplæringen så lenge elevene er bostedsført i vår kommune. Dette vil utgjøre ca. 300 000 kr slik situasjonen vil være rundt årsskiftet.

Vi er også forpliktet til å betale for elever som går på spesialskoler og bor på internat og som er bostedsført i vår kommune. Dette vil utgjøre ca. 350 000 kr for budsjettåret 2010.

1.3 Helse og sosial

Helse og sosial			
	Budsjett 2010	Budsjett 2009	Regnskap 2008
Sum utgifter	77 755 261	71 912 472	78 859 421
Sum inntekter	(18 735 000)	(18 326 008)	(23 707 124)
Netto utgift	59 020 261	53 586 464	55 152 297

Under rammeområdet 1.3 ligger kommunens helse-, omsorgs- og sosiale tjenester som blant annet inneholder følgende områder: Forebyggende og helsefremmende arbeide, rehabilitering, barnevern, flyktning, sosialtjeneste, hjemmebasert - og institusjonsomsorg.

Overordnet lovverk innen sektoren er Kommunehelsetjenesteloven og Sosialtjenesteloven, samt en rekke andre særlover. I tillegg er utfyllende bestemmelser om rettsforholdet regulert i ulike forskrifter. Her nevnes spesielt kvalitetsforskriften i pleie- og omsorgstjenestene, forskrift om habilitering og rehabilitering, og forskrift om individuell plan. Samtlige forskrifter inneholder bestemmelser om hvordan vi sikrer at personer med behov for ulike tjenester får ivare tatt sine grunnleggende behov.

NAV Nordkapp - Sosialtjenesten – Barneverntjenesten – Flyktningtjenesten

Sosialtjenesten

I budsjettet for 2009, ble det vedtatt å skjære ned kr.400.0000 i sosialhjelpsutgifter, og å redusere den merkantile bemanningen med en 50 % stillingshjemmel, da dette kunne forsvares med et forventet lavere nivå på sosialhjelpssiden i forbindelse med at effekten av NAV reformen var begynt å gjøre seg gjeldende.

Med Finanskrisens inntog skjedde det motsatte. Det første halve året økte sosialhjelpssøknadene markant, og Sosialtjenesten hadde et mye større trykk både på bemanning og sosialhjelpsutgifter enn forventet.

Sosialhjelpsutgiftene har nå stabilisert seg slik at det likevel for 2010, vil kunne være realistisk å legge seg på samme kostnadsnivå som 2009.

Kommunen har dessuten fått innvilget midler til ansettelse av prosjektmedarbeider innen rusfeltet med tilhørende oppfølgingsoppgaver av deltagere på kvalifiseringsprogrammet, slik at man også regner med en gevinst der, i forhold til sosialhjelpsutgiftene.

Økte ressurser innenfor oppfølging av brukere med særskilte behov, vil sannsynligvis bidra til at flere brukere kommer over på aktive tiltak fremfor å være passive stønadsmottakere.

Det blir like mye fokus på kvalifiseringsprogrammet i 2010 som i de to foregående årene. Kommunen hadde et måltall på 8 personer i 2009, og mye tyder på at dette også vil være gjeldende for 2010.

Barneverntjenesten

Barneverntjenesten i Nordkapp har de siste 3-4 årene vært inne i en endringsprosess, der det har vært en betydelig økning av det man kan betegne som krevende saker. Dette gjelder saker med alvorlig omsorgssvikt og saker med moderat omsorgssvikt der barneverntjenesten setter inn ulike tiltak i hjemmet. I tillegg har det vært en økning av barnefordelingssaker med dyptgående konflikter mellom partene, og saker der foreldre selv tar kontakt med behov for bistand og avlastning. Barneverntjenesten opplever også en økt pågang av tidligere barnevernsbarn som nå er voksen og som ønsker innsyn i deres saker med påfølgende erstatningssøksmål mot kommunen. Denne type henvendelser vil ganske sikkert øke, i tråd med økt bevissthet rundt rettigheter hos brukere generelt. Disse sakene er krevende i den forstand at saksbehandlerne bruker mange dager bare for å lete opp gamle mapper, gå gjennom alle papirer, før alt kopieres til den enkelte bruker og deres advokater. Det er strenge vilkår for utlevering av sakspapirer som gjelder familiemedlemmer og andre personer enn den enkelte klienten. Derfor må alt gjennomgås grundig. I tillegg kommer den økonomiske belastningen for kommunen i de sakene der det er åpenbart at hjelpeapparatet har sviktet.

De siste årene har kompleksiteten og mengde av saker gjort det nødvendig å bruke mer ressurser på advokatbistand enn tidligere.

Jo mer kompleksitet i barnevernsakene, jo høyere stressnivå hos saksbehandlerne.

Dette i forhold til å skulle forholde seg til barnas psykiske helse, konflikter med foreldrene, og det nitidige trykket fra foreldrenes advokater. Det er ingen overdrivelse å si at man til tider veier hvert ord og handlinger på "gullvekt" i fare for å trå feil og dermed bli utsatt for kritikk, både fra involverte parter og Fylkesmannen som klageinstans.

Pr. november-09 har barneverntjenesten 51 saker. Tallet er urovekkende høyt. Normalt er antallet mellom 40 – 44 saker som også kan betegnes som forholdsvis høyt.

Det er vanskelig å skulle gi en entydig forklaring på hvorfor saksmengden og alvorlighetsgraden på sakene øker, men man skal ikke se bort i fra at tettere samarbeid med øvrig hjelpeapparat i kommunen, samt at barnevernet har blitt mer åpent, har bidratt til dette. I så fall er det en synliggjøring av de utfordringene kommunen står over for.

Effekten av forebyggende arbeid er vanskelig å måle, hvertfall på korts sikt, men tiltak som Aktiv sommer og Miljøsmed vil ganske sikkert bidra til at flere barn i risikogruppen får en mer meningsfull tilværelse, og at man får fanget opp problemene tidligere enn før.

Barneverntjenesten består av 2 saksbehandlerstillinger i tillegg til barnevernfagligleder som hører inn under NAVlederfunksjonen. I praksis er det barnevernskonsulentene som tar all oppfølging og den tekniske saksbehandlingen ved enkeltsakene, mens kontinuerlige faglige drøftelser og avgjørelser blir tatt i samråd med barnevernleder.

De siste årene har det også vært en radikal økning av barnevernssaker over hele landet, og en felles problemstilling for kommunene, er manglende ressurser for å kunne behandle de vanskeligste sakene. På bakgrunn av dette er det nå økende fokus på barnevernet, der det fra politisk hold er kommet klare signaler om at dette er et satsingsområde i 2010. I Statsbudsjettet er det gitt lovnad om 400 nye stillinger til barnevernet gjennom frie midler til kommunene.

Kostratallene for 2007/ 2008 viser at Nordkapp kommune bruker mindre bemanningsressurser på barneverntjenesten enn sammenligningsgruppa, det vil derfor nå være et betimelig tidspunkt for å øke ressursene på dette feltet.

Det er på nåværende tidspunkt vanskelig å forutsi utviklingen på barnevernområdet for vår kommune. Om noen år kan det hende at saksmengden er flatet ut og er i nedadgående kurve, eller det kan gå motsatt vei.

Med dette som utgangspunkt kan det være fornuftig i første omgang å opprette en midlertidig stilling.

Det foreslås på bakgrunn av dette, at det opprettes en 100 % prosjektstilling stilling som barnevernskonsulent ut 2011, og at ordningen evalueres og ses i sammenheng med effekten av samlokalisering av PP-tjenesten og barneverntjenesten, der det også tas høyde for formalisert og tettere samarbeid med helsesøstertjenesten og Miljøsmeden

Flyktningtjenesten

Kommunen har vedtatt å bosette 15 nye flyktninger i løpet av 2010.

Pr. november -09, bor det 40 flyktninger i kommunen. Innen desember-09 vil ytterligere to flyktninger bli bosatt (familiegjengenforening). Dette vil bety at det i løpet av 2010 vil være over 30 personer på introduksjonsstønad mot nåværende 16.

Etter nærmere gjennomgang av flyktningarbeidet i kommunen er det fremkommet ulike utfordringer som må løses i fellesskap sektorene imellom. Det er behov for å revidere tidligere planverk, og det er avdekket flere områder med stort forbedringspotensiale.

Med 17 nye flyktninger må det i første omgang gjøres tiltak innenfor voksenopplæringen, flyktningtjenesten og helsetjenesten. Dette arbeidet må koordineres på en fornuftig måte, og det må tilføres flere ressurser.

Flyktningtjenesten har det siste halve året tilsatt midlertidig en person i 50 % stilling som ekstraressurs, grunnet økning av bosatte flyktninger i kommunen. Denne ordningen dekkes økonomisk opp av det statlige integreringstilskuddet og er foreslått videreført i 2010. Det bør også tas høyde for muligheten for å øke denne stillingsprosenten vurdert opp mot de utfordringene kommunen vil komme til å få med rekordmange personer på introduksjonsstønad.

Rehabilitering og omsorgstjenesten ivaretar de største tjenesteområdene innen helse- og sosialsektoren både økonomisk, bemanningsmessig og i brukeromfang. Tjenesteområdene skal betjene en stor gruppe i befolkningen fordelt i alder, fra de helst yngste barna til de eldste. Det er et omfattende lovverk som hjemler oppgavene og mye av virksomheten kan betegnes som omfattende og kompliserte. Samtlige lover / forskrifter inneholder bestemmelser om hvordan vi sikrer at personer med behov for ulike tjenester får ivaretatt sine grunnleggende behov.

Rehabilitering, pleie og omsorg

For budsjettet 2010 planlegges videreføring av dagens drift som blant annet innebærer at man holder stengt en sykehjemsgruppe jfr. vedtak fra 2008. Det er viktig å minne om at dette tiltaket er av kortsiktig varighet da behovet for sykehjemsplasser vil øke sterkt i årene fremover. Et viktig tiltak nå er å få de bygningsmessige endringene på plass så tidlig som mulig i 2010 slik de fysiske rammebetingelsene er tilfredsstillende. Ombyggingsprosessen har tatt mye lenger tid enn først antatt og har medført problemer med å drifte med 3 rene bogrupper.

Vi vet med sikkerhet at oppgavene innenfor rehabilitering og omsorg vil øke sterkt i årene som kommer. Tidvis merker vi allerede økt press og etterspørsel på ulike tjenester. Blant annet merkes det godt at vi har redusert fysioterapitjenesten med til sammen 1 ½ årsverk de siste årene. Dette området bør styrkes innen rimelig tid for at vi skal kunne ivareta økte behov samt drive en forsvarlig tjeneste. Den største utfordringen i årene som kommer blir å ivareta økende oppgaver innenfor omsorgstjenesten, blant annet som følge av økende antall eldre. Fra 2011 /2012 må man starte systematiske prosesser for å kunne imøtekomme det økende behovet innenfor eldreomsorgen, ikke minst med rekruttering av fagpersonell.

Satsningsområder for 2010:

Mer realistiske budsjettering: enkelte områder hvor det har vært store negative avvik er øket for 2010. Dette gjelder spesielt innenfor døgn tjenestene. I tillegg er det oppjustert en del i forhold til nødvendig utstyr etc. Det er også lagt inn 100 000 til folkehelsearbeidet i kommunen.

Mellomledernes administrative del styrkes med 20 %. Dvs. at hver bogruppeleder får 2 dager pr. uke til administrasjon/personaloppfølging etc. Da bogruppemodellen ble vedtatt

hadde man en virksomhetsleder for hvert av ansvarsområdene, til sammen 3 hele stillinger. Omorganiseringer og reduksjoner i administrasjon har resultert i at det kun er en virksomhetsleder over samtlige avdelinger. Dette betyr økte oppgaver på mellomledernivå. I dag har bogrupperlederne kun en dag i uken til administrasjon, resten av tiden er de i ordinær bemanning/turnus. Hver leder har ansvar for ca. 10- 12 årsverk, 10-14 beboere og en døgn tjeneste som skal driftes. Til sammenligning med for eksempel styrere i barnehagene er dette svært lite ressurser. Det legges derfor opp til en styrking av dette området. Dette vil utgjøre til sammen 70 % stilling.

Kreftsykepleier: fra 2010 tas kreftsykepleier helt ut av turnus. Dvs. man styrker dette området med 50 % stilling da vedkommende pr. i dag jobber 50 % turnus og 50 % fleksibelt som kreftsykepleier. 20 % av økningen dekkes av eksterne prosjektmidler ut 2010 og 30 % er lagt inn som en styrking i det ordinære budsjettet. Bakgrunnen for dette er økende behov som er registrert over tid.

Ressurser til IT og oppfølging fagprogrammer: det er lagt opp til en 20 % stillingsressurs som skal ivareta oppfølging av turnusprogrammet og fagprogrammet Profil. Dette er et forsømt område som vi må styrke slik at vi får utnyttet de elektroniske programvarene som det er investert i.

Prosjekter – økt aktivitet i sykehjem: det er lagt inn en økning på 100 000 på ekstrahjelp. Midlene skal brukes til å leie inn nødvendige ressurser slik at man kan gjennomføre ulike prosjekter på sykehjemmet som medfører økt aktivitet. For eksempel endrede måltidsrutiner, turer ut, ulike arrangementer, sansestimuleringsgrupper etc.

Fagutviklerstilling ved Elvegården: Det legges opp til å opprette en 20 % fagutviklerstilling for sykepleier tilknyttet Elvegården. I første omgang som en prosjektstilling i 2010. Hovedmål vil være å få på plass kvalitetssystem samt HMS system for Hjemmetjenesten, inkludert avlastning og kortidsavsnittet ved Elvegården.

1.4 Tiltak og næring

Tiltak og næring			
	Budsjett 2010	Budsjett 2009	Regnskap 2008
Sum utgifter	1 415 000	1 365 000	2 587 880
Sum inntekter	(1 015 000)	(1 015 000)	(1 814 063)
Netto utgift	400 000	350 000	773 817

Under området ligger næringsfondet og fiskerifondet. I tillegg ligger kjøp av tjenester fra Nordkapp Næringshage.

1.5/1.6 Tekniske tjenester/fellestjenester

1.5 Tekniske tjenester

Tekniske tjenester, herunder fellestjenester			
	Budsjett 2010	Budsjett 2009	Regnskap 2008
Sum utgifter	44 582 920	42 322 502	37 642 452
Sum inntekter	(18 993 171)	(18 587 071)	(17 579 469)
Netto utgift	25 589 749	23 735 431	20 062 983

Rammeområdet omfatter tjenesteområder som vann , avløp , brann, administrasjon mv. På vann- og avløpsområdet gjennomføres store investeringer for å imøtekomme myndighetskrav innen dampsikkerhet og også forurensing fra avløp til sjø. Oppgradering av infrastrukturen innen VA gjøres i tråd med hovedplanene. Utsetting av investeringer på VA anbefales ikke før slamavskiller og legging av nytt utløp er på plass i 2012.

Rådmannen forslag til driftsbudsjett innbefatter fortsatt vakanse for deler av 2010 innen regulering / planarbeide. I rådmannens budsjettforslag foreslås det derfor å bevilge 500 000 til ekstern konsulentbistand på dette området. Dette er en engangsbevilgning for 2010. Stilling som planlegger lyses ut med mål om ansettelse i 2010.

Fellestjenester

Rammeområdet omfatter drift av bygg, vaktmestertjeneste, vedlikehold, renhold osv.

Tidligere års budsjetter har medført en betydelig reduksjon i bemanningen.

En omlegging av drift på renhold har også medført at en har kunnet tatt ned bemanningen betydelig i 2009, da ved naturlige avganger. Ytterligere besparelser på omstrukturering av renhold er under utredning og her vil det komme en avklaring tidlig i 2010.

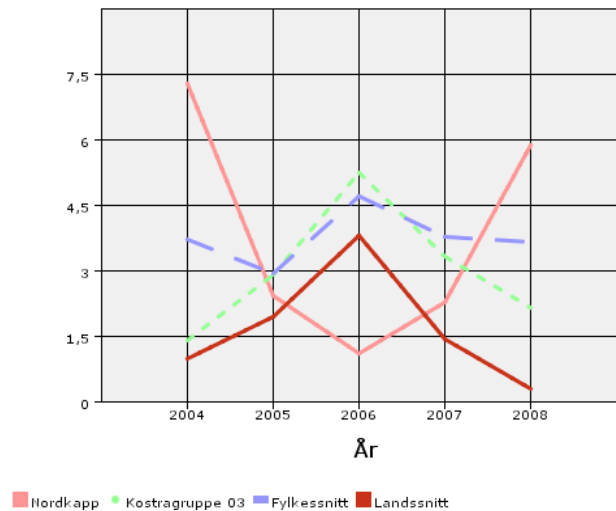
Budsjettforslaget for 2010 er som tidligere år svært begrenset. For øvrig vil begrensede ressurser føre til at bygg som Nordkapp Helsesenter, Honningsvåg skole, Rådhuset og Idrettshallen bli prioritert når det gjelder vedlikehold.

Nasjonal rapportering (Kostra)

Finansielle nøkkeltall

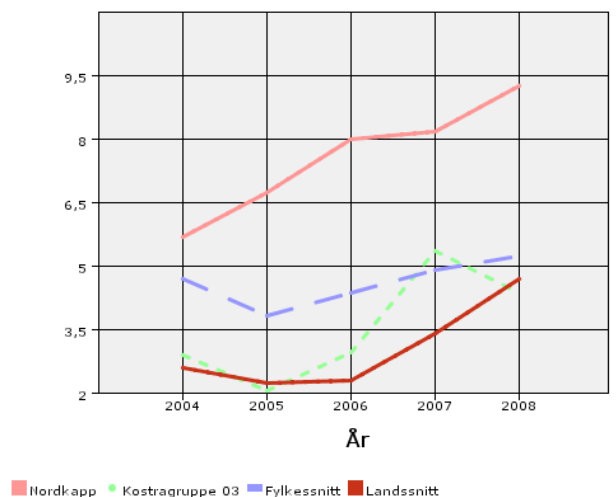
I det følgende gjengis en del nøkkeltall, presentert som grafer, for årene 2004-2008. Grafene viser utviklingen for og forholdet mellom egen kommune, kommunegruppe 3 (som er SSB sin inndeling av sammenlignbare kommuner) og fylkes- og landsgjennomsnittet utenom Oslo.

Brutto resultatgrad



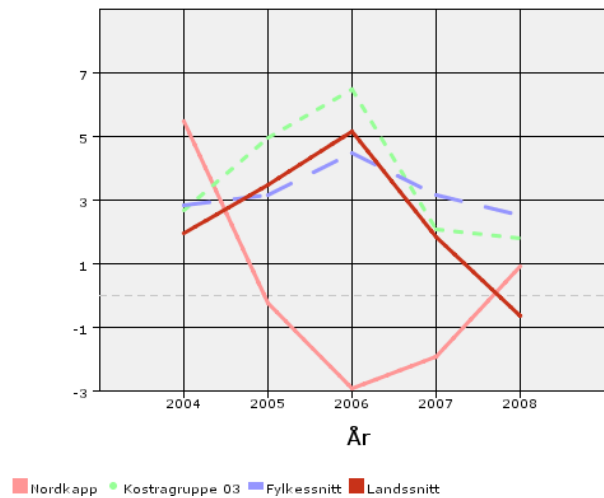
Grafen viser utviklingen i brutto resultatgrad. (Brutto driftsresultat i % av driftsinntektene). For 2005 ligger vi under både fylkessnittet og kostragruppa og for 2006 ligger vi langt under våre sammenligningsgrupper. For 2007 vises en liten bedring og for 2008 vises en markant forbedring.

Netto renter og avdrag i prosent av brutto driftsinntekter



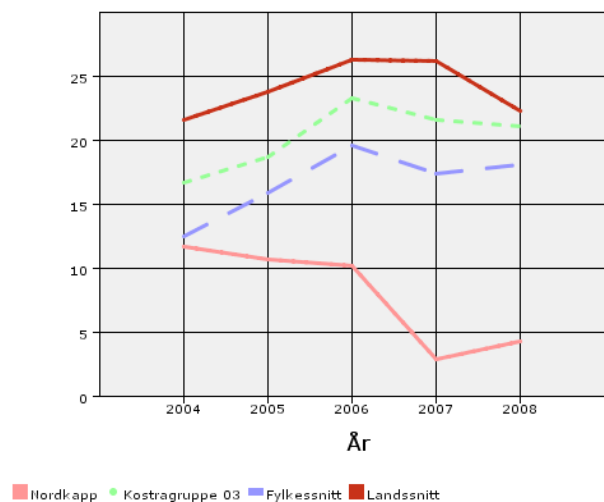
Trenden i alle sammenligningsgrupper bortsett fra kostragruppe 3 viser en oppgang. Vi ligger likevel langt over det vi burde benytte til renter og avdrag.

Netto resultatgrad



Grafen viser netto driftsresultat i % av driftsinntektene. Fra og med 2005 til og med 2007 har vi hatt et negativt netto driftsresultat. I 2008 var det positivt, selv om det ligger langt unna det vi ideelt sett skulle ha hatt.

Arbeidskapital i prosent av brutto driftsinntekter

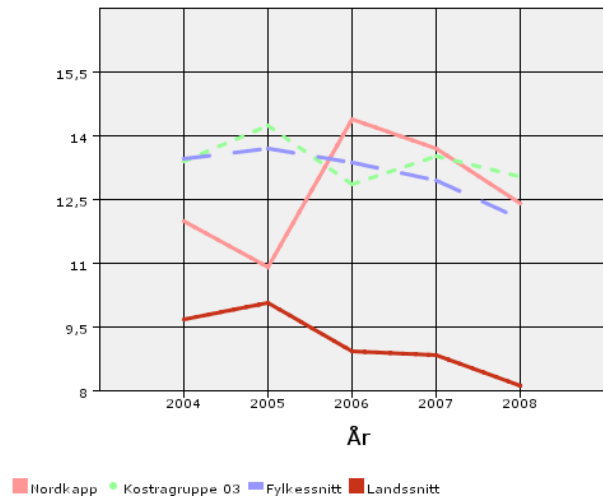


Grafen viser at Nordkapp har en betydelig lavere arbeidskapitalandel enn referansegruppene. I 2007 stuper andelen mens den i 2008 viser en viss forbedring. Likviditeten er fortsatt svært svak, og presentvis ligger vi et hav under våre sammenligningsgrupper.

Hovedprioriteringer

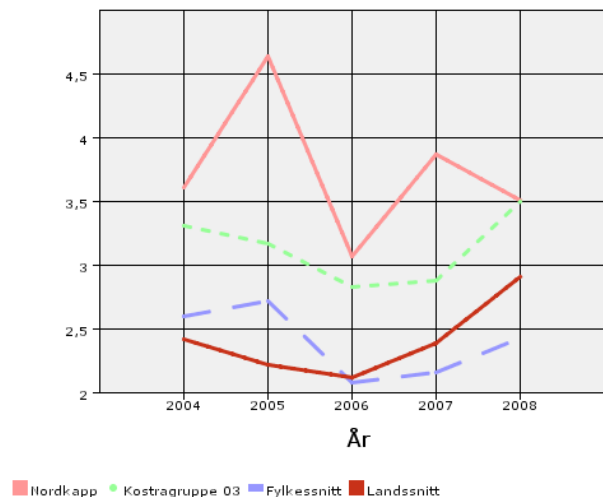
De følgende grafene sier noe om kommunens prioriteringer, målt som andel av netto driftsutgifter, innenfor noen vesentlige tjenesteområder, sammenlignet med Kostragruppe 3, fylkes- og landsgjennomsnitt.

Andel netto driftsutg adm, styring og fellesutg



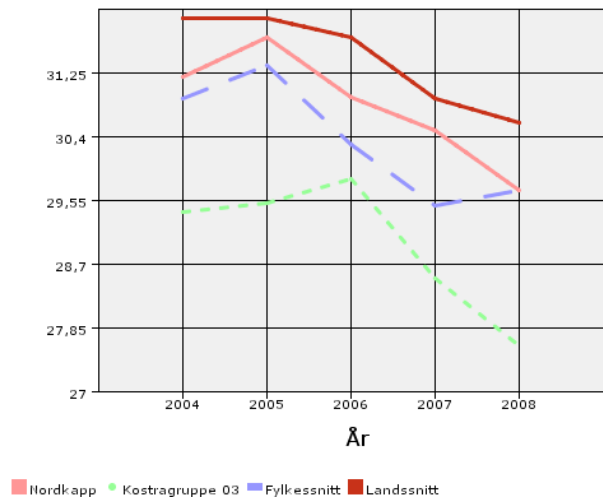
Vi bruker nå mindre enn kostragruppe 3 på adm styring og fellesutgifter men fortsatt godt over landsgjennomsnittet. Likevel følger vi alle trendene på å bruke mindre på denne funksjonen.

Andel netto driftsutg barnehage av netto driftsutg i alt



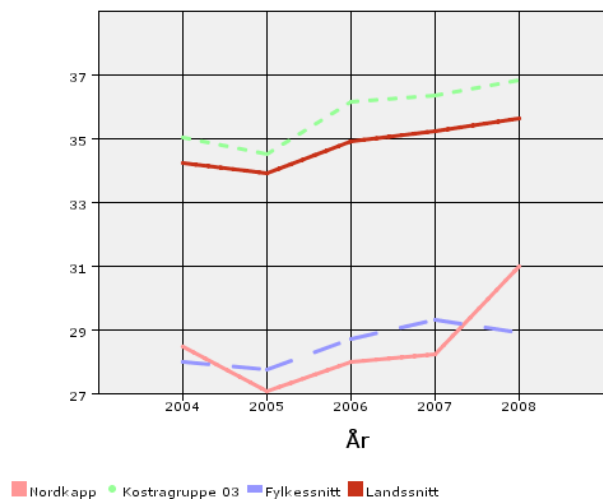
For 2007 har vi samme utvikling som våre sammenligningsgrupper men likevel sterkere økning. For 2008 går vi stikk motsatt vei.

Andel netto driftsutg grunnskoleoppl ring av netto driftsutg i alt



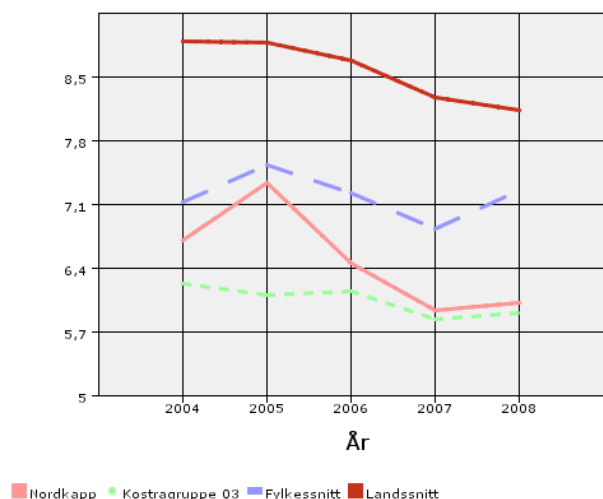
Alle grupper viser en nedgang bortsett fra fylkessnittet. Vi har en nedgang når det gjelder netto driftsutgifter til grunnskoleoppl ring, noe som ogs  viser at de vedtatte tiltakene har en effekt.

Andel netto driftsutg pleie og omsorg av netto driftsutg i alt



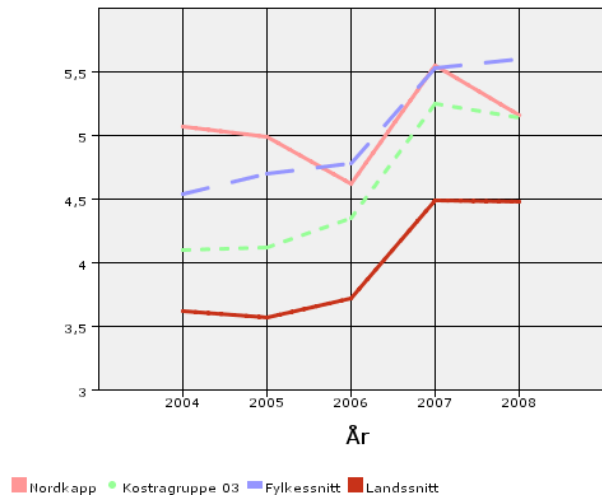
Nordkapp ligger lavere enn b de landssnittet og kostragruppe 3 n r det gjelder andel av driftsutgiftene totalt brukt p  pleie og omsorg. Vi  ker likevel prosentvis mer enn disse gruppene.

Andel netto driftsutg sosialtj og barnevern av netto driftsutg i alt



Nordkapp kommune har en klar nedgang i utgiftene til sosial og barnevern fra 2005 til 2007, men en liten  kning igjen i 2008. Her vil enkelttiltak innen barnevern ha stor p virkning p ga kommunens st rrelse.

Andel netto driftsutg kultur av netto driftsutg i alt



Nordkapp kommune har den største prosentvise nedgangen når det gjelder midler brukt på kultur. Vi ligger nå under fylkessnittet og er nå på linje med kostragruppe 3.

Økonomiplan 2010 – 2013.

Økonomiplanen tilfredsstillter kommunelovens krav til balanse. Alle årene i planperioden er saldert med positivt resultat. I 2010 er det budsjettert med et mindreforbruk på vel 2 mill. Videre utover i perioden ser det derimot betydelig bedre ut. Anslaget over de frie inntektene er basert på at folketallet holder seg under 3200 innbyggere som er innslagspunktet for småkommunetilskuddet.

Det er budsjettert med en folketallsreduksjon på 50 hvert år unntatt 2013, hvor reduksjonen er på 30. Man ender da opp med 3000 innbyggere siste året i økonomiplanperioden.

Investeringsplan 2010 – 2013

Ansvar/pnr	Prosjekt	2010	2011	2012	2013	2010-13
60XX	Rådhuset utvendig kledning	2 500	3 500			6 000
37XX	Innkjøp diverse utstyr helse	500				500
	SUM	3 000	3 500	0	0	6 500
	Lånefinansiert	3 000	3 500			

Foreslåtte investeringsplan vil gi reell nedbetaling av kommunen lånegjeld allerede fra 2010.

Forslaget til investeringsbudsjett omfatter følgende:

Rådhuset, utvendig kledning

Rådhuset har over flere år hatt lekkasjer gjennom vinduer, og delvis tak. Det er på høy tid å foreta utbedringer.

Prosjektet går over 2 år, hvor man først utbedrer veggene mot vest og nord som er i dårligst forfatning.

Innkjøp av utstyr helse.

Det er meget stort behov for innkjøp av utstyr til helsesenteret og Vågenstua. Mange senger fungerer ikke lenger, og det er også behov for innkjøp av maskiner for å lette de ansattes hverdag.

Obligatoriske hovedoversikter:

Budsjettforutsetninger, inntekter i bevilgningsbudsjettet

(1000 kr)						
DRIFTSBUDSJETT (BUDSJETTSKJEMA 1A)	Regnskap 2008	Budsjett 2009	Budsjett 2010	Plan 2011	Plan 2012	Plan 2013
Skatt på inntekt og formue ¹⁾	-58 033	-58 547	-57 141	-57 941	-58 741	-59 541
Ordinært rammetilskudd ¹⁾	-81 314	-82 182	-99 028	-100 028	-98 938	-97 415
Skatt på eiendom	-170	-5 650	-5 650	-5 650	-5 650	-5 650
Andre direkte eller indirekte skatter						
Andre generelle statstilskudd ²⁾	-3 968	-5 221	-5 921	-5 921	-5 921	-5 921
<u>Sum frie, disponible inntekter</u>	-143 485	-151 600	-167 740	-169 540	-169 250	-168 527
Renteinntekter og utbytte	-3 049	-800	-1 300	-1 300	-1 300	-1 300
Mottatte avdrag på utlån						
Renteutgifter, provisjoner og andre finansutg.	12 558	9 610	10 410	10 410	10 410	10 410
Avdrag på lån	11 172	11 000	10 800	10 500	10 200	9 900
<u>Netto finansutgifter</u>	20 681	19 810	19 910	19 610	19 310	19 010
Til dekning av tidligere års regnskapsmessige merforbruk	2 051		2 425			
Til ubundne avsetninger						
Til bundne avsetninger	1 350					
Bruk av fri, disponibel avsetning						
Bruk av tidligere års regnskapsmessige mindreforbruk						
Bruk av ubundne avsetninger	-614					
Bruk av bundne avsetninger	-750					
<u>Netto avsetninger</u>	2 037	0	2 425	0	0	0
Overført til investeringsbudsjettet						
<u>Til fordeling drift</u>	-120 767	-131 790	-145 405	-149 930	-149 940	-149 517
Sum fordelt til drift (fra skjema 1B)	120 767	131 788	143 384	143 493	145 687	145 247
Merforbruk/mindreforbruk (+/-)	0	-2	-2 021	-6 437	-4 253	-4 270

- 1) Kommunens frie inntekter består av skatt på formue og inntekt, eiendomsskatt, ordinært rammetilskudd og andre generelle statstilskudd. Skatteanslaget og beregningen av ordinært rammetilskudd er basert på forutsetningene i opplegget for kommuneøkonomien i forslaget til statsbudsjett for 2010.
- 2) Andre generelle statstilskudd omfatter momskompensasjon, rente og avdragsstøtte, integreringstilskudd, m.v.

Disponible inntekter fordelt på rammeområde

Investeringsbudsjettet

(1000 kr)

INVESTERINGSBUDSJETT (BUDSJETTSKJEMA 2A)	Regnskap 2008	Budsjett 2009	Budsjett 2010	Plan 2011	Plan 2012	Plan 2013
Investeringer i anleggsmidler	41 877	15 570	3 000	3 500	0	0
Utlån og forskudninger	1 289	2 000	2 000	2 000	2 000	2 000
Avdrag og renter	1 371	1 500	1 500	1 500	1 500	1 500
Avsetninger	1 038					
<u>Årets finansieringsbehov</u>	45 575	19 070	6 500	7 000	3 500	3 500
<u>Finansiert slik:</u>						
Bruk av lånemidler	40 856	16 170	5 000	5 500	2 000	2 000
Inntekter fra salg av anleggsmidler	0					
Tilskudd til investeringer	0	1 400				
Mottatte avdrag på lån og refusjoner	3 624	1 500	1 500	1 500	1 500	1 500
Andre inntekter						
<u>Sum ekstern finansiering</u>	44 480	19 070	6 500	7 000	3 500	3 500
Overført fra driftsbudsjettet	0					
Bruk av avsetninger	1038					
<u>Sum finansiering</u>	45 518	19 070	6 500	7 000	3 500	3 500
Udekket/udisponert	57	0	0	0	0	0

Hovedoversikt drift for økonomiplanperioden

Beskrivelse	Budsjett 2010	Budsjett 2011	Budsjett 2012	Budsjett 2013
Nordkapp				
Brukerbetalinger	-12 161 000	-12 586 635	-13 027 169	-13 483 121
Andre salgs- og leieinntekter	-20 729 671	-21 455 210	-22 206 144	-22 983 359
Overføringer med krav til motytelse	-24 515 000	-25 373 025	-26 261 077	-27 180 212
Rammetilskudd	-99 028 000	-100 028 450	-98 938 450	-97 415 450
Andre statlige overføringer	-5 921 000	-5 921 000	-5 921 000	-5 921 000
Andre overføringer	-500 000	-500 000	-500 000	-500 000
Skatt på inntekt og formue	-57 141 000	-57 941 000	-58 741 000	-59 541 000
Eiendomsskatt	-5 650 000	-5 650 000	-5 650 000	-5 650 000
Andre direkte og indirekte skatter	0	0	0	0
Sum driftsinntekter (B)	-225 645 671	-229 455 320	-231 244 840	-232 674 142
Lønnsutgifter	120 642 566	122 468 783	126 134 086	127 393 661
Sosiale utgifter	17 780 197	18 084 802	18 627 349	18 813 625
Kjøp av varer og tjenester som inngår i komm tjenestep	38 306 697	38 216 812	38 205 781	38 396 836
Kjøp av varer og tejenester som erstatter komm tjprod	10 135 125	10 185 801	10 236 729	10 287 914
Overføringer	14 258 000	14 329 290	14 400 905	14 472 965
Avskrivninger	3 684 956	3 684 956	3 684 956	3 684 956
Fordelte utgifter	167 502	123 130	76 953	28 909
Sum driftsutgifter (C)	204 975 043	207 093 574	211 366 759	213 078 866
Brutto driftsresultat (D=B-C)	-20 670 628	-22 361 746	-19 878 081	-19 595 276
Renteinntekter, utbytte og eieruttak	-1 300 000	-1 300 000	-1 300 000	-1 300 000
Sum eksterne finansinntekter (E)	-1 300 000	-1 300 000	-1 300 000	-1 300 000
Renteutgifter, provisjoner og andre finansutgifter	10 410 000	10 410 000	10 410 000	10 410 000
Avdragsutgifter	10 800 000	10 500 000	10 200 000	9 900 000
Sum eksterne finansutgifter (F)	21 210 000	20 910 000	20 610 000	20 310 000
Resultat eksterne finansieringstransaksjoner	19 910 000	19 610 000	19 310 000	19 010 000
Motpost avskrivninger	-3 684 956	-3 684 956	-3 684 956	-3 684 956
Netto driftsresultat (I)	-4 445 584	-6 436 702	-4 253 037	-4 270 232
Dekning av tidligere års merforbruk	2 425 000	0	0	0
Sum avsetninger	2 425 000	0	0	0
Regnskapsmessig mer- mindreforbruk	-2 020 584	-6 436 702	-4 253 037	-4 270 232

