



Halden fengsel



Denne utgaven av Aktuelt for kriminalomsorgen byr på en variert meny, som spenner fra fersk informasjon om budsjettforslaget for 2010 via glimt fra det arbeid som gjøres ved de enkelte enhetene våre til rapporter fra mange interessante konferanser i regi av kriminalomsorgen og andre aktører.

Endelig er vi kvitt soningskøen. Jeg takker for den formidable innsatsen som ligger bak nedbyggingen av køen, og ser frem til at vi kan få bedre arbeidsforhold og mer vekt på innholdet i soningen. Med et stort press på varetektsplasser, må vi ha høy kapasitetsutnyttelse en stund til. Men nå er det bare seks måneder til Halden fengsel med kapasitet til 251 plasser tas i bruk!

Vi har en spennende tid foran oss: Vi skal de nærmeste åra implementere St. meld. nr. 37 (2007-2008). Meldinga inneholder mange tiltak; noen kan implementeres ganske raskt, mens noen krever mer utredning. Jeg er glad for å ha fått på plass prosjektleder Jan-Erik Sandlie til å holde i de mange trådene! Dere kan lese mer om status for oppfølgingsprosjektet lenger ut i bladet.

Det fremgår av den ferske Soria Moria-plattformen at regjeringen vil "rette mer fokus mot bedre innhold i soningen, slik at vi kan øke tryggheten hos folk og gi flere straffedømte en ny mulighet i livet. Tiltak for bolig, arbeid, utdanning, rusmestring og nettverk kan redusere tilbakefall og gjengangerkriminalitet. Det skal gjennomføres en evaluering av effektive tiltak for redusert tilbakefall.

Regjeringen vil ha en kompetanse- og bemanningsgjennomgang i kriminalomsorgen for å bedre straffens innhold."

Det heter videre i dokumentet at regjeringen vil "utvide ordningen med hurtigbehandling, slik at utlendinger som begår kriminalitet pågripes, pådømmes og sendes ut av landet så raskt som mulig. Ved tilslutning til EUs soningsoverføringsavtale og flere bilaterale avtaler skal flere utenlandske kriminelle sone i hjemlandet".

Soningsoverføring blir dermed et satsningsområde.

Et annet felt som vil kreve vår oppmerksomhet framover, er HMS-arbeidet. Både Arbeidstilsynet og Datatilsynet har som kjent gjennomført tilsyn hos oss, og de kom med en rekke pålegg. Når vi nå stabler på beina et flunkende nytt internkontrollsystem for etaten, følger vi med det opp noen av påleggene (de aller fleste av de andre påleggene er allerede fulgt opp). Men et velfungerende datasystem for felles avvikshåndtering er én ting – det viktigste er likevel den opplæringen vi skal gjennom. Derfor var det gledelig at mer enn 200 ledere, verneombud og HMS-koordinatorer hadde funnet veien til Gardermoen og "kick-off"-seminaret 15. og 16. september. Vi skal bestrebe oss på å gjøre avvikshåndteringen så smidig som mulig, i den forstand at vi skal unngå dobbeltarbeid og flere likeartede systemer.

Likevel må vi erkjenne at godt HMS-arbeid og god behandling av personopplysninger er en løpende oppgave, noe vi hele tida skal ha for øye. Det bør være en del av den måten vi tenker – og handler – på.

Vi har hatt en voldshendelse i Horten fengsel nylig som har gjort dypt inntrykk på meg. Hendelsen har betydning ikke bare for den som direkte er rammet, men også for de nærmeste pårørende og arbeidskollegene – og for vår etat som helhet. Hendelsen er en påminnelse om at vårt arbeid innebærer en daglig risiko. Den setter også HMS-arbeidet i perspektiv!

God lesning, og ta godt vare på hverandre!

Marianne Vøllea

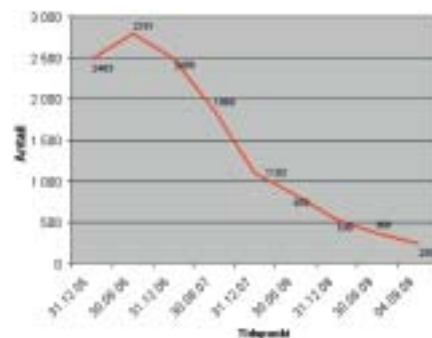
Soningskøen er avviklet

I statsbudsjettet for 2009 konkluderes det med at soningskøen kan anses som avviklet. Kriminalomsorgen har gjennomført tiltakene som ble fremmet i planen "Rask reaksjon – tiltak mot soningskø og for bedre innhold i soningen". Dermed er antallet som har ventet noe tid på å komme inn til å sone fengselsstraff, lavere enn det noen gang har vært siden den første registrerte soningskø i Norge i 1981.

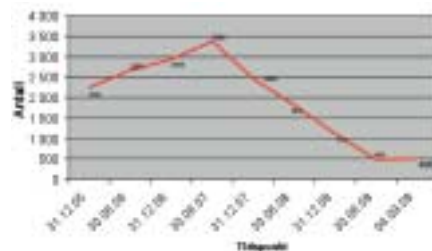
Tekst: prosjektleder Jan Erik Sandlie, KSF

Soningskøen for ubetinget fengselsstraff var i juni 2006 på 2791 dommer. I begynnelsen av september 2009 var den nede i 250 dommer. Av disse var 132 under saksbehandling for straffegjennomføring med elektronisk kontroll, mens 79 var innkalt i september og 28 i oktober. Det var bare 10 dommer der dato for soningsstart ikke var fastsatt.

For bøtesonering har køen gått ned fra 2665 bøter i juni 2006 til 498 bøter i begynnelsen av september 2009.

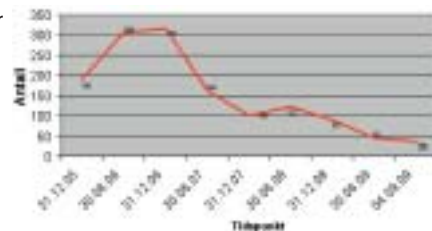


Køen for samfunnsstraff har i perioden gått ned fra 306 dommer til 36 dommer.



Nedgangen i køene har også medført at mange av køtiltakene nå er fjernet. Dublering ble avviklet i 2008 og ordningen med fremskutt løslatelse som køavviklingstiltak ble avviklet sommeren 2009.

En utfordring fremover er at vi klarer å hindre at køen ikke igjen begynner å bygge seg opp igjen. ○



Statsbudsjettet for 2010

I budsjettproposisjonen for kommende år, Prop. 1 S (2009-2010), som ble fremmet for Stortinget 13. oktober, foreslår regjeringen å bevilge 3 535,4 mill. kroner til kriminalomsorgen i 2010. Det er en nominell økning på ca. 277,3 mill. kroner fra saldert budsjett 2009.

Ca. 3 381,6 mill. kroner foreslås bevilget på kap. 430 Kriminalomsorgens sentrale forvaltning (KSF). Det er en økning på 10 % i forhold til saldert budsjett for 2009. Foruten tekniske endringer, skyldes ca. 230 millioner kroner av økningen oppstart og drift av Halden fengsel. 20 mill. kroner skal benyttes til å bedre tilbakeføringen av innsatte og domfelte til samfunnet og å ivareta sikkerheten for tilsatte og innsatte. Ca. 9,4 mill. kr skyldes at kriminalomsorgen fra 1.4.2010 skal overta ansvaret for soningsinnkalling mv. fra politiet. Med den foreslåtte bevilgningen under kap. 430 KSF, vil drift av forsterket tilbud til unge under 18 år bli prioritert, se egen omtale av ungdomstiltakene i Oslo og Bergen.

Ca 153,8 mill. kroner foreslås bevilget på kap. 432 Kriminalomsorgens utdanningscenter (KRUS). Det er en reduksjon på 17 %. Årsaken til reduksjonen er at de ekstra klassene som ble satt i gang i 2007 og 2008 avslutter sin opplæring i 2009 og 2010.

Halden fengsel vil gi 251 nye fengselsplasser når det står klart til bruk i april 2010 og vil bidra til å ivareta kapasitetsbehovet i østlandsområdet. Se omtale av Halden fengsel side 6 – 8.

Tilbakeføringsgarantien

Tilbakeføringsgarantien innebærer ingen særrettigheter, men skal bidra til å bistå innsatte til å få utløst de rettigheter de i likhet med andre innbyggere har til bolig, mulighet for opplæring eller utdanning, arbeids- og velferdstjenester, sosiale tjenester, helsetjenester, økonomisk rådgivning og bistand ved gjeldsproblemer. Tilbakeføringsgarantien er et offentlig ansvar, men vil bare gi de ønskede resultater dersom den straffedømte selv forplikter seg til å gjøre sitt for å ta i mot samfunnets tilbud og bruke det etter forutsetningene.

De foreslåtte midlene skal benyttes slik:

- Ca. 25 nye stillinger til å innføre tilbakeføringsgarantien slik at de som skal

løslates kan følges opp på en bedre måte enn i dag. Styrkingen skal benyttes til å tilsette personale til kriminalomsorgens koordinerings- og formidlingsfunksjon. I 2010 vil store fengsler bli prioritert.

- 12 nye fengselsbetjentstillinger skal bidra til å heve kvaliteten i straffegjennomføringen og tilbakeføringsarbeidet og ivareta tilsattes og innsattes arbeidsmiljø og sikkerhet ved de minste fengslene. De foreslåtte fengselsbetjentstillingene vil bli disponert og fordelt etter drøftinger med de tilsattes organisasjoner, der bemanningssituasjonen og forebygging av vold og trusler ved de minste fengslene vil bli vektlagt.
- Det skal gjennomføres en bemanningsanalyse som grunnlag for å utarbeide en bemanningsrapport for kriminalomsorgen. Mandatet for rapporten vil bli drøftet med de tilsattes organisasjoner.

Rusmestringsenheter

Langt over halvparten av de innsatte har et rusmiddelproblem ved innsettelsen, derfor er det behov for å styrke tiltakene for denne gruppen. Med de to nye rusmestringsenheter som opprettes ved Halden og Hustad fengsler vil det i løpet av 2010 i alt være 11 rusmestringsenheter i norske fengsler. I 2008 ble de tre første etablert. Det var ved Stavanger, Ravneberget og Bodø fengsler. I løpet av 2009 etableres rusmestringsenheter ved fengslene Bastøy, Bergen, Ullersmo, Indre Østfold, Arendal fengsel Evje avd. og Trondheim fengsel Leira avd. Rusmestringsenheterne bemannes med personell fra spesialisthelsetjenesten og kriminalomsorgen.

Kvalifisert personell

For å ivareta tilgang til kvalifisert personell i kriminalomsorgen, er opptaket til KRUS økt vesentlig i 2006 - 2009. Mens opptaket var ca. 100 aspiranter i 2005, var opptaket på ca. 200 aspiranter i 2006 og 2007, ca. 250 aspiranter i 2008 og ca. 170 i januar 2009. For å dekke opp frafall i opplæringen er det tatt opp ca. 25 aspiranter ved et desentralisert kull i Bergen i regi av KRUS fra 1.9.2009. I 2010 foreslås det et opptak på 150 aspiranter, hvorav en desentralisert klasse ved Ravneberget fengsel i regi av KRUS. Justisdepartementet vurderer fortløpende størrelsen på klasseopptaket ved KRUS i forhold til kriminalomsorgens behov for personell.

Kapasitetsutnyttelse

De senere årene har det vært en meget høy kapasitetsutnyttelse i fengslene. Pga. soningskøen, som var oppe i nesten 2800 dommer i juni 2006, har dette vært nødvendig, men det har medført en presset arbeidssituasjon for kriminalomsorgens tilsatte. Det er et mål å redusere belegget i fengslene til 90 %, men dette må skje gradvis slik at det ikke bygger seg opp kø. Et redusert belegg vil bedre rammebetingelsene for arbeidsmiljøet og gi bedre mulighet til å ivareta soningens innhold.

Fremtidig fengselkapasitet

Regjeringen foreslår å bevilge tre millioner kroner til prosjektering av fengselkapasitet i Midtre Hålogaland politidistrikt, utredning av fremtidig løsning for Drammen og Mosjøen fengsler, oppussing av Hamar fengsel (St. Torfinn avdeling) og utvidelse og etablering av rusmestringsenhet ved Hustad fengsel. Planlagt byggestart ved Hustad er etter sommeren 2010 med sikte på ferdigstilling sent i 2010. Videre er følgende omtalt i budsjettproposisjonen:

- Bruvoll fengsel, som eies av Statsbygg, er gjort til et permanent fengsel. Justisdepartementet tar sikte på at også Bjørgvin fengsel, som eies av Hordaland fylkeskommune, gjøres til et permanent fengsel.
- Ny overgangsbolig i Skedsmo kommune til erstatning for Arupsgate overgangsbolig som skal omgjøres til ungdomstiltak.
- Videre utredning av modernisering av Ullersmo fengsel etter et alternativ som innebærer at dagens kapasitet på 240 plasser beholdes og at bygg som skole, aktivitetsrom og celleavdelinger moderniseres.
- Prosjektering av aktivitetsbygg ved Oslo fengsel har tatt lengre tid enn forutsatt, jf. St.prp. nr. 37 (2008-2009). Regjeringen vil komme tilbake til Stortinget med saken på egnet måte.

Justisdepartementet har gitt KSF i oppdrag å gjennomgå kriminalomsorgens struktur og utarbeide en samlet kapasitetsplan med forslag til omstrukturering av fengselkapasiteten. Det tas sikte på at planen ferdigstilles i 2009. Fengselsplasser, bl.a. der lokalene ikke egner seg for moderne fengselsdrift, kan bli lagt ned i 2010. ○

OPPFØLGING AV BARN OG UNGE SOM SONER FENGSELS- STRAFF ELLER ER Plassert I VARETEKT

Etablering av ungdomsenheter

Tekst: seniorrådgiver Erika Tonna og rådgiver Hanne Jule, KSF

Oppdraget om særskilt tilrettelegging av forholdene for de yngste lovbrøtterne som må plasseres i fengsel, ble første gang gitt ved behandlingen av Ot.prp. nr. 90 (2003-2004) om lov om straff, der Justiskomiteen ba om at Justisdepartementet la frem en egen sak for Stortinget om forhold for unge under frihetsberøvelsen:

”Komiteen vil presisere at når det besluttes fengsling eller varetektsfengsling av en person under 18 år, så skal fengselsmiljøet være kvalitativt annerledes enn om fengslingen/varetektsfengslingen gjelder en voksen. Det er i disse tilfellene særlig viktig at kriminalomsorgen tilrettelegger forholdene under frihetsberøvelsen slik at belastningen på den unge blir minst mulig. Komiteen ber departementet melde tilbake til Stortinget på egnet måte hvordan dette følges opp i praksis.”

Tilbakemeldingen til Stortinget ble gitt gjennom st.meld. nr. 20 (2005-2006) *Alternative straffereaksjoner overfor unge lovbrøytarar*. Et av hovedtiltakene i meldingen var å nedsette et offentlig utvalg som skulle utrede reaksjoner og tiltak mot alvorlig ungdomskriminalitet. Konklusjonene i utvalgets rapport, NOU 2008:15 Barn og straff, er bl.a. forslaget om at tvangsmidlene pågripelse og varetektsfengsling fortsatt skal kunne benyttes overfor barn. Det foreslås videre at det opprettes egne enheter i kriminalomsorgen for unge innsatte for å ivareta deres særskilte behov.

Ungdomsenhetene er til slutt forankret i St.meld. 37 (2007-2008) – *Straff som virker* med tilhørende innstilling S. Nr. 169 (2008-2009), som sier at regjeringen ønsker å få i gang et pilotprosjekt med et tilbud til unge straffedømte som bygger på importerte tverrfaglige tjenester.

Egne ungdomsenheter som toårig prøveprosjekt

Regjeringens mål er at barn skal ut av fengsel. Det skal benyttes alternative reaksjonsformer til fengsel så langt dette er mulig, slik at fengsel kun benyttes når alle andre alternativer er vurdert. Barn skal heller ikke sone i fengsel sammen med eldre domfelte og varetektsinnsatte. For å imøtekomme de unges særskilte behov, har regjeringen besluttet å etablere særskilte ungdomsenheter underlagt kriminalomsorgen – som et toårig prøveprosjekt som skal følge- og sluttevalueres.

Fakta

- Få barn mellom 15 og 18 år settes i fengsel. Tallet har holdt seg stabilt over mange år på om lag 5-10 barn i fengsel til enhver tid.
- De har i hovedsak korte dommer.
- De fleste sitter i varetekt.
- Pr. 15.09.09 ser vi et litt annet bilde. På denne datoen satt det 18 barn mellom 15 og 18 år i fengsel i Norge – 12 i varetekt og 6 på dom.

Det viktigste arbeidet i ungdomsenhetene vil bestå i å få etablert gode, varige tiltak rundt det enkelte barnet etter løslatelse i samarbeid med lokale myndigheter og lokalt tjenesteapparat.

Prøveprosjektet

- Det skal i prøveperioden etableres to ungdomsenheter, en i Bergen og en i Oslo, som kan ta imot unge lovbrøttere under 18 år som må plasseres i fengsel, både varetektsinnsatte og domssonere.
- Tiltaket skal ikke etableres flere steder fordi målgruppen er liten, og fordi det er vanskelig å bygge opp tilstrekkelig god kompetanse flere steder i landet. Prøveprosjektet skal til sammen ha inntil 10 plasser.
- Målgruppen for tiltaket er barn mellom 15 og 18 år som har begått gjentatte eller alvorlige lovbrudd og som barnevernsinstitusjoner ikke kan håndtere sikkerhetsmessig.
- Tilbudet skal kun benyttes der alle andre alternativer til fengsel for denne målgruppen er prøvet, som plassering i barnevernstiltak etter straffegjennomføringsloven § 12.
- De nye ungdomsenhetene skal i sin utforming være tilnærmet likt en bolig, uten fengselspreg.
- Kravene til sikkerhet skal ivaretas gjennom en kombinasjon av bygningsmessige og bemanningsmessige tiltak. Ytterdøren skal kunne låses ved behov.
- Det skal arbeides etter miljøterapeutiske prinsipper, som blant annet innebærer

"relasjonsreparasjon", systemteori, gruppe terapitenkning, familierterapi og læringsteori.

- Enhetene skal ha tett og tverrfaglig bemanning, et flerfaglig spesialistteam (med kompetanse innenfor barnevern, barnepsykiatri, spesialpedagogikk etc.) og ansatte med kompetanse innenfor miljøterapi.
- Oppholdet skal tilpasses individuelt etter det enkelte barns behov. Barnets problemer og hjelpebehov skal kartlegges i tett samarbeid med de myndigheter som har hatt ansvaret for barnet frem til innsettelsen, og løslatelse skal planlegges i samarbeid med de som skal ha ansvaret for barnet etter løslatelse.
- Målet er å få det enkelte barn så raskt som mulig ut av fengselet og over i alternative soningsformer.
- Det skal etableres besøksleiligheter tilknyttet ungdomsenhetene, slik at foreldre/pårørende kan gis mulighet til å oppholde seg nær barnet under soningen der dette er ønskelig.

Felles ansvar – tverretattlig samarbeid

Innsatte under 18 år er en uensartet gruppe, med sammensatte behov, ofte med store atferdsavvik som har ført til den kriminelle atferden. Resultater kan bare oppnås ved å etablere et tverretattlig tilbud der alle instanser hvor domfelte har rettigheter og behov

deltar aktivt. Svært mange av de yngste som sitter i fengsel har utenlandsk bakgrunn, og det må tas hensyn til de særskilte behovene som denne gruppen kan ha.

Prosjektet er et underprosjekt av et større prosjekt i Justisdepartementet som følger opp NOU 2008:15 Barn og straff.

Prøveprosjektet skal organiseres gjennom:

- To lokale prosjekter, ett i Kriminalomsorgen region vest og ett i Region øst.
- En referansegruppe/fagråd.
- En sentral koordineringsgruppe med representanter fra alle berørte departementer.
- En styringsgruppe med representanter fra alle berørte departementer.

De to lokale prosjektene skal stå ansvarlig for driften av ungdomsenhetene i Oslo og Bergen, innenfor gitte rammer. De lokale prosjektene skal også sørge for plasseringer/overføringer til alternative straffegjennomføringsformer, bl.a. soning etter straffegjennomføringsloven § 12 i barneverninstitusjon, samt gode tverrfaglige/tverretattlige løslatelsesmodeller.

Prosjektene ledes av lokal prosjektleder, ansatt av de ansvarlige regioner. Kriminalomsorgen region øst og Region vest har ansvaret for etablering og fremdrift av prosjektene. Referansegruppen/fagrådet skal bistå prosjektene med faglige råd.

Fagrådet skal ha høy kompetanse og være bredt faglig sammensatt.

Den sentrale koordineringsgruppen skal bestå av fagansvarlige saksbehandlere fra aktuelle departementer (JD, BLD, HOD, KD og AID), eventuelt også saksbehandlere fra underliggende direktorater. Prosjektledere for de lokale prosjektene i Oslo og Bergen inngår i koordineringsgruppen.

Koordineringsgruppen skal i hovedsak koordinere de lokale prosjektene og bidra til fremdrift og høy faglig kvalitet. Den skal videre sørge for iverksetting av følge- og slutt-evaluering, samt vurdere behovet for et ambulerende ekspertteam, som bl.a. skal bistå det lokale tjenesteapparatet ved løslatelse, og eventuelt sammensetning av et slikt team.

Styringsgruppen skal bestå av representanter fra alle de samarbeidende departementer (JD, BLD, HOD, KD og AID), helst på ekspedisjons-sjefsnivå, samt direktøren i Kriminalomsorgen region øst og Region vest. Styringsgruppen skal bl.a. påse at det etableres et faglig godt tverretattlig tilbud til unge lovbrøyttere mellom 15 og 18 år som settes i fengsel, samt et godt, tverrfaglig oppfølgingstilbud etter løslatelse, der alle etater har et felles ansvar.

Tidsrammen for prosjektet vil være høst 2009 til årsskiftet 2011/2012. ○

De lokale prosjektene

Ungdomsenheten i Region vest

Ungdomsenheten er planlagt etablert i et eget bygg tilknyttet Bjørgvin fengsel. Bygget må oppgraderes og tilpasses formålet. Det er usikkert når dette vil stå klart. Tilbudet har åpnet midlertidig i Bergen fengsel, og skal inntil videre kunne ta i mot to ungdommer i en avdeling innenfor ringmuren, og to ungdommer i avd. D, som ligger utenfor muren.

Innenfor denne rammen var ungdomsenheten i Bergen i drift fra 1. september 2009. Tiltaket hadde 15. september to innsatte.

Ungdomsenheten i Region øst

I Region øst er det opprettet et prosjekt for etablering av tilbudet. Det er Arupsgate overgangsbolig som planlegges omgjort til ungdomsenhet. Bygningen må rehabiliteres, og tilpasses ungdomsenhetens behov for arealer. En mindre omfattende rehabilitering vurderes for å kunne ta bygget midlertidig i bruk. Statsbygg utarbeider en tilstansanalyse av bygget, analysen vil gi svar på når ungdomstiltaket kan etableres.



HALDEN FENGSEL: 6 måneder igjen

De seks første fengselsbetjentene er på plass. De ledes av fengselsinspektør Lasse Andresen, midt i bildet, som vil være leder for vaktstyrken i porten. Fra venstre Ann Kristin Daae Leivann, Tonje Falmyr, Ronny Solberg, Frida K. Hansen, Carl Fredrik Eylertsen og Hans Fredrik Sjøli Evensen.

Nå har nedtellingen for åpning av Halden fengsel for alvor begynt. Bygningene er stort sett ferdige, inventar og utstyr begynner å komme på plass, de 6 første fengselsbetjentene har startet opp med vakthold i porten, vi som er ansatt så langt i administrasjonen har flyttet inn på våre kontorer, og 1. oktober stenger Fredrikstad og Moss fengsler og de ansatte der (ca. 40 personer) overføres til arbeid med planleggingen av oppstart i april 2010.

Tekst: Are Høidal, fengselsleder, foto: Høidal, Halden og Fodstad, KSF

67 pliktårsbetjenter har fått beskjed om at de skal begynne i Halden fengsel ved endt utdanning på Kriminalomsorgens utdannings-senter. 23 av dem kommer fra kullet på Ravneberget fengsel og begynner allerede 1. desember. Resten kommer 1. april 2010. 2. oktober vil vi ha tilsetningsråd for ytterligere 60 – 70 fengselsbetjenter. Så innen jul regner vi med å ha ansatt nærmere 200 personer. Det som da gjenstår å få lyst ut, er mellom-ledestillinger, administrative stillinger og

stillinger i verksdriften. Vårt mål er at alle stillingene i Halden fengsel er lyst ut innen utgangen av oktober. Mye arbeid står foran oss frem mot jul i forbindelse med intervjuer og tilsetning. Noen rolige dager blir det ikke.

"Norges mest moderne fengsel"

I Statsbyggs brosjyre om Halden fengsel fra 2006 står det at Halden fengsel blir Norges mest moderne fengsel. Kanskje ikke noen sensasjonell overskrift. Det er jo nytt og fint. Er vi Norges mest moderne fengsel, så er vi vel kanskje også Nordens mest moderne fengsel?

Og er vi Nordens mest moderne fengsel, er vi kanskje verdens mest moderne fengsel? Det er mange som mener at Norge og Norden ligger i front når det gjelder kriminalomsorg i verdensmålestokk. Men – det har vel aldri vært noen kåring på det området.

Tilbake til Halden fengsel. Når vi snakker om et moderne fengsel, snakker vi ikke bare om den fysiske standarden. Vår ambisjon er at vi skal være moderne både i forhold til innholdet for de innsatte og i forhold til de ansatte som skal jobbe her. Lista legges høyt. Politikerne, representert ved statssekretær



Boavdelingene.



Moderne sikkerhetsvindu uten gitter.

Luftfoto av Halden fengsel, bildet er tatt 6. juni av fengselsleder Are Høidal.

Terje Moland Pedersen, sier det på følgende måte i Statsbyggs brosjyre: "Halden fengsel skal bli et moderne fengsel som tar vare på sikkerheten til både ansatte og innsatte. Jeg vil at Halden fengsel skal bli et foregangs fengsel i kriminalomsorgen med gode muligheter for å legge til rette for at lovbrøtere skal komme ut av sitt kriminelle handlingsmønster. Halden fengsel kommer til å bli et av de mest moderne i Europa." Noe å leve opp til altså.

Hva er det som blir så moderne, får jeg ofte spørsmål om. Er det ikke bare et tradisjonelt, lukket fengsel, med høyt sikkerhetsnivå og det vanlige innholdet som alle har. Hva er det spesielle? Fysisk er det ikke tvil om at fengselet er flott og fint. Arkitekturen er spennende og funksjonspreget. Materialvalget er variert og "annerledes". Fargene er gjennomtenkt, kunsten

er moderne og uteområdet blir parkmessig og flott, hvor mye av vegetasjonen innenfor murene er beholdt. Fengselet er uten gitter og har ikke "fengselspreg". TV 2 gjorde i en reportasje et nummer ut av at et fengsel bør se ut som et fengsel. Men hvorfor det egentlig? Normalisering og tilbakeføring har vært gjennomgangstråden for de som har planlagt Halden fengsel. Sånn sett var de langt forut for sin tid, da de satte i gang planleggingen for 10 år siden. Man skulle tro at de på slutten av 90-tallet visste hva som ville stå i stortingsmelding nr. 37 i 2008. Halden fengsel har gode muligheter til å leve etter ambisjonene som står der.

"Pilotfengsel"

Det er ikke bare vi i Halden fengsel som ser for oss at vi skal teste ut en del nye og spennende

ting som er i tiden. Det ønsker Kriminalomsorgens sentrale forvaltning også. Vi skal være pilot på kriminalomsorgens nye kartleggingsverktøy (KKV - databasert). Her er vi i ferd med å sette en prosjektorganisasjon. Det er også en tanke om at Halden fengsel skal være pilot på et styringsinformasjonssystem (databasert), som forhåpentligvis innebærer en data-varehusløsning (automatisk uttrekk av data fra underliggende systemer som Kompis, Agresso, GAT m.m.).

Her blir det selvsagt kontaktbetjentarbeid, MI, miljøarbeid, tilbakeføringsfokus gjennom servicetorg, rusmestringsenhet, løslatelseskoordinatorer, åpen avdeling, et bredt skoletilbud, arbeidsdrift med fokus på samarbeid med det ordinære bedriftslivet, samarbeid med Konfliktrådet og NAV, masse kultur,



Fengselsleder Are Høidal og statsråd Knut Storberget.



Åpen avdeling ligger rett utenfor muren.

➔ programmer, arbeid i tråd med varetektshåndboka, et utstrakt forvaltningssamarbeid og samarbeid med frivillige organisasjoner. Alt innenfor en sikkerhetsmessig forsvarlig ramme.

Trivselstiltak for ansatte vil bli et prioritert område. Her blir det et mangfoldig faglig innhold. Noe for enhver smak. Turnusen vil være balansert, med en jevn fordeling på formiddags- og ettermiddagsvakter (en turnusgruppe vil se på dette fremover mot jul), vi bistår den enkelte i å skaffe bolig i Halden eller omegn, det legges opp til gode muligheter for variert trim, opplæring som en del av arbeidstiden, en flott kantine med et variert tilbud, gode parkeringsforhold og ledere som ser den ansatte.



Besøkshuset

Moderne teknologi blir forhåpentligvis en del av driften i Halden fengsel. Jeg har tidligere nevnt databasert kartleggingsverktøy og styringsinformasjonssystem. Vi regner med å være oppe å gå fra dag én med Kriminalomsorgens internkontrollsystem (KIKS), Doculive (arkivsystem) bør også være med oss fra første

dag. Når vi da legger til Agresso (lønn og personal, regnskap), GAT, Kompis Kia, Kompis reskontro (kanskje også koblet opp mot innsattes celle), Kompis booking, internett for innsatte (IFI) og informasjonssystem for innsatte koblet mot innsattes TV, begynner bildet å bli komplett.

Aktivitetssentret

Noe som trekkes frem som fremtidsrettet og nyskapende er Aktivitetssentret i Halden fengsel. I policynotatet fra 2008 står følgende å lese: "Halden fengsel vil være det første fengselet i Norge der arbeidsdrift, undervisning, bibliotek, NAV og programvirksomhet samles i ett felles bygg. Dette gir unike muligheter for en ny type samarbeid. I mange av verkstedene har man bygget undervisningsrom slik at skolen kan drive fagopplæring mv."

Vi skal gi de innsatte et helhetlig arbeidstilbud. De innsatte skal gis muligheter for aktivisering innenfor alle sider av virksomheten som produktutvikling, salg, markedsføring m.v. Det vil også komme helt nye former for aktivitet. Det skal bl.a. etableres nye typer for produksjon gjennom salmakerverksted og steinsliping. Det er også lagt til rette for samarbeid med næringslivet og arbeidsmarkedsbedrifter i arbeidsdriften. Det er en målsetting at noe av arbeidsdriften skal drives av eksterne aktører. Vilkåret for slikt samarbeid, er at den innsatte i en overgangsperiode (eller permanent) får arbeid ute i den aktuelle bedriften etter løslatelse. Flere lokale bedrifter har vist interesse for et slikt samarbeid.

Kulturhuset

Kulturhuset vil gi de beste tilbudene for idrettslige aktiviteter med trimrom og gymsal. I gymsalen vil det være muligheter for diverse ballspill og annen type trening. I tillegg er det tilrettelagt for musikk og teater. Et fast musikk/lydanlegg og et stort scenelerret gir ulike muligheter. Vestibyen i dette bygget er stor, og kan raskt møbleres for å arrangere mindre tilstelninger som visitorsamlinger eller kirkekaffe.

Fengselet vil ikke få en tradisjonell vigsløt kirke. "Det hellige rom" er bygget for alle trosretninger. Rommet fremstår som nøytralt og imøtekommende uavhengig av brukergrupper. Kunsten i dette rommet (fiberbelyst vegg) vil gjøre det mulig å endre lys og atmosfære.

Noen tørre fakta til slutt

Halden fengsel vil ha et belegg på 252 innsatte, hvorav 228 lukkede og 24 åpne plasser. Det vil arbeide over 300 mennesker i fengselet, når vi tar med årsverkene til våre forvaltningssamarbeidspartnere. Området innenfor muren er på 150 mål og tilsvarende på utsiden, bl.a. til en frisksone. Bygningsmassen er på 27 000 m². Muren er 1,36 km. lang og 6 meter høy. Totalkostnaden er 1,4 milliard.

Om 6 måneder er vi klar til å ta i mot den første innsatte. Vi trenger den tiden. ○

Prøveprosjekt med elektronisk kontroll etter 1 års drift

Den 1. september 2009 kunne kriminalomsorgen markere 1- års dag for etableringen av prøveprosjektet straffegjennomføring med elektronisk kontroll. Interessen for straffegjennomføringsformen har vært stor, både politisk, faglig, i media og ikke minst fra søkere.

Av rådgiver Marianne Kystad Øster, KSF

Statusgjennomgang etter 1 års drift og halvveis gjennomført prosjektperiode baserer seg på erfaringer og manuelle rapporteringer fra pilotenhetene, statistikk hentet fra Kompis, samt foreløpige kvalitetsmålinger utført av KRUS. Resultatene så langt er meget gode.



Pr. 1.9.2009 har 1442 domfelte søkt til kriminalomsorgen om å få gjennomføre fengselsstraffen med fotlenke. 560 personer har allerede gjennomført straffen på denne måten. Av disse utgjør 13% kvinner, og gjennomsnittlig alder blant de domfelte er 35 år. De aller fleste domfelte gjennomfører korte dommer i sin helhet med elektronisk kontroll. Kun 7,5 % gjennomfører straffen som siste del av en lengre dom, såkalt delgjennomføring. Prosjektet ønsker at andelen delgjennomføringer øker, og vil jobbe aktivt for å informere ansatte og innsatte i fengslene om tilbudet. Totalt er gjennomsnittlig periode med fotlenke 30 dager.

Domfelte som er dømt for veitrafikkloven og kjøring i ruset tilstand, utgjør nesten halvparten av alle de som gjennomfører straff med elektronisk kontroll. Utover dette utgjør bedrageridømte en høy andel.

Kun 20 domfelte har blitt overført til fengsel etter brudd på reglene for straffegjennomføringen, noe som tilsvarer en bruddandel på under 4%. De fleste tilfellene dreier seg om bruk av alkohol eller andre rusmidler. Tallet anses å være svært lavt, særlig tatt i betraktning at kontrollnivået under straffegjennomføringen er høyt.

KSF er siste klageinstans for domfelte som får avslag på sin søknad om elektronisk kontroll. I løpet av det første året har det kommet inn 135 klager, hvorav 20 er tatt til følge. Med bakgrunn i behandlingen av disse klagesakene har det blitt utarbeidet eksempelsamlinger til veiledende bruk i saksbehandlingen.

KRUS er godt i gang med evalueringen av prosjektet. Resultatene vil jevnlig bli formidlet til prosjektet, i tillegg til publisering av to KRUS-rapporter i henholdsvis 2010 og 2011. ○

Manipulasjon. Forståelse og håndtering.

Manipulasjon har ofte en bedøvende effekt på den som blir utsatt for det...

Forfatter: Grethe Nordhelle.

Utgitt av Gyldendal Akademisk 2009. 185 sider
Bokpresentasjon: Grethe R. Fodstad, KSF

Manipulasjon er en bevisst falsk/usaklig presentasjon, som på en skjult måte og med hensikt, får andre til å gjøre noe fordelaktig for manipulator, som de ikke er klar over at de ellers ikke ville gjøre, lyder forfatterens definisjon.

Den som manipulerer skaper den andres virkelighetsbilde og bruker språket som sitt viktigste arbeidsredskap. Nordhelle presiserer at et mål med boken er at fagpersoner skal ta fenomenet mer alvorlig og øke sin kompetanse for å unngå å bli manipulert, og for å kunne hjelpe mennesker som er ofre for manipulasjon, på en bedre måte. Når man har fått en bedre forståelse av fenomenet kan man gjenkjenne det når man står oppe i en situasjon med manipulasjon og kan takle det/finne løsninger. "Utfordringen med temaet manipulasjon er ikke først og fremst å forstå det teoretisk, men å avdekke det i praksis", skriver hun.

Boka er lettest. Den er basert på mange års studier av manipulasjon som fenomen. Hun vil med boka løfte frem begrepet fra å høre inn under sosial innflytelse i sosialpsykologien og kommunikasjonspsykologien og til en selvstendig gren innenfor generell psykologi.

Nordhelle er psykolog og forfatter. Hennes to bøker om mekling er tidligere omtalt i Aktuelt for kriminalomsorgen. ○

AD/HD HOS FENGSELSINNSATTE

Helsefremmende og kriminalitet

Tekst og foto: seniorrådgiver
Grethe R. Fodstad, KSF

Etiske problemstillinger, forsvarlig bruk av sentralstimulerende legemidler, og hjelp til et verdigere liv, var noe av det fungerende avdelingsdirektør Anne-Grete Kvanvig i Helse-direktoratet tok opp innledningsvis da ca 200 representanter for fengslene og fengsels-helsetjenesten 7. og 8. september fikk faglig påfyll og anledning til kontakt og diskusjon ut over eget arbeidssted. Hun viste til "Veileder i diagnostikk og behandling av AD/HD" – IS-1244 og kortversjonen av denne hvor AD/HD er definert omtrent slik:

AD/HD

- Kjentetegnes av manglende oppmerksomhet og konsentrasjon, uro, rastløshet og impulsivitet. De fire bokstavene står for: Attention-deficit/hyperactivity disorder.
- Symptomene er som regel til stede før 7-årsalderen og skal ha vedvart mer enn 6 måneder.
- Symptomene skal ha vært tilstede i minst to situasjoner og ført til en klar nedsettelse i sosial-, skole- eller yrkesmessig fungering.
- Forekommer hos begge kjønn, men flest gutter får diagnosen. Blant jenter/kvinner ser man prosentvis flest med overveiende oppmerksomhetssvikt.
- Sees ofte sammen med andre tilstander som atferdsforstyrrelser, emosjonelle vansker, lærevansker, affektive lidelser, personlighetsforstyrrelser og rusmiddel-avhengighet.
- Regnes som en nevrobiologisk utviklingsforstyrrelse. Genetiske faktorer er av stor betydning for utviklingen av AD/HD.
- Ca 3 – 5 % av barn i skolealder antas å ha AD/HD. Omtrent halvparten av disse vil ha vedvarende vansker inn i voksen alder, men voksne har noe færre symptomer selv om de fortsatt kan ha store funksjonsvansker.

På slutten av 90-tallet holdt professor Kirsten Rasmussen orienteringer basert på sine undersøkelser av innsatte i Trondheim fengsel. Jeg husker en lidelse som flere ganger endret navn og hvor man brukte komplisert diagnoseverktøy. I dag er begrepet AD/HD velkjent.

Samarbeid

Betydningen av nært samarbeid mellom fengsel og helsevesen var en rød tråd gjennom innleggene enten det var medisinske eksperter, ansatte i kriminalomsorgen eller personer med AD/HD som hadde ordet.

At diagnostiseringen er tidkrevende, var et annet kjennetegn. Dermed er det vanskelig å starte en utredning av om personen har AD/HD under et kort varetektsopphold eller en kort dom. En diagnose må følges opp, og løslatelsesprosessen må være godt forberedt. Det er nødvendig med en bred tilnærming, god struktur og oppfølging.

Ulik omfang på helsetjenesten i store lukkede kontra åpne fengsler var en annen utfordring, spesielt ved overføringer. Dermed er planarbeidet, individuell plan og samarbeid viktig. Betydningen av nært samspill og kunnskap om oppgave- og ansvarsfordeling mellom primær- og spesialisthelsetjenesten for de som har kontakt med denne gruppen, kom godt frem.

AD/HD i et livsløpsperspektiv

Overlege Terje Torgersen fra Sykehuset i Levanger påpekte at man må skille årsak og faktorer som påvirker forløpet av AD/HD og at det ikke er noe enten eller. Likeledes sa han at det kan være vanskelig å skille AD/HD fra andre psykiske lidelser eller psykiatriske sykdommer. Lidelsen er omtalt i engelsk forskning første gang på 1700-tallet. I 1954 ble den



Overlege Terje Torgersen, Levanger sykehus.

sentralstimulerende effekten av Ritalin påvist, og så sent som i 1997 ble det lov å behandle voksne med Ritalin.

Det er noe ulik andel som blir gitt diagnosen AD/HD i de ulike fylker, Nord-Trøndelag ligger høyt. Det er også skiller mellom ulike land. Norge har en smalere/strengere norm enn for eksempel USA, dermed er det en større andel med AD/HD der. Samtidig minnet han om at dagens kriterier er laget for barn.

Selv om antall personer som oppfyller kriteriene faller med årene, betyr ikke det nødvendigvis at problemene synker. Likevel – det kan gå bra for veldig mange, men denne konferansen er om de dårligste, understreket han. Han mente at AD/HD er mer synlig i dagens samfunn som stiller store krav til den enkelte innen skole og arbeid.

Han viste også til nødvendigheten av å utvise klinisk skjønn i vurdering av behandlingsbehov og opplegg. - Man må se dette i en større sammenheng. Behandling må planlegges ut fra hva som er viktig for den enkelte, sa han. AD/HD alene gir en viss økt risiko for kriminell atferd. Men han fremholdt at årsaken til at det er forholdsvis mange med AD/HD i fengslene er at de også lider av alvorlig atferdsforstyrrelse, antisosial personlighetsforstyrrelse og rusmisbruk.

AD/HD og domfelte

Michael Rösler, professor fra Saarland universitetssykehus i Tyskland understreket at en bred tilnærming er nødvendig – "A pill is not enough", og at stor grad av fysisk aktivitet kan redusere behovet for medisin. Derfor er oppfølging viktig. AD/HD kan øke sjansen for tidlig kriminalitet og gjentatt kriminalitet så lenge man er ung. AD/HD henger sammen med reaktiv vold, ikke proaktiv, mente han. Han fremholdt også at det ikke er vanlig at personer med AD/HD også kan karakteriseres som "psykopater". De som lider av AD/HD og antisosial personlighetsforstyrrelse vil gjerne vokse av seg tendensen til å begå kriminalitet.

For voksne med AD/HD er behandlingsmålet å bedre livskvaliteten og øke selvtillitte for på denne måten å minske symptomer på AD/HD og tilhørende lidelser og samtidig minske behovet for medikamentell behandling.

sforebyggende arbeid



Professor Michael Rösler og prosjektleder/kursleder Michael B. Lensing, Regionalt fagmiljø for ADHD HR Sør-Øst, Oslo universitetssykehus, Ullevål.

Psykoterapeutiske programmer for å redusere og lære den enkelte å mestre sine AD/HD-symptomer, bør ha en god struktur og benytte en atferdsmessig tilnærming, legge vekt på forutsigbarhet, konsekvens og trygghet, utvikle den enkeltes motivasjon og slik bidra til at han kan utnytte sine ressurser bedre, var noe av det Rösler nevnte.

Å være innsatt – pasientrettigheter og juridiske problemstillinger

Helse- og sosialombudet i Oslo ved spesialkonsulent Kjersti Roalsvig sa at ombudet kan informere den enkelte om rettigheter som pasient eller pårørende, bistå med å formulere og viderefremme spørsmål til tjenestestedene,



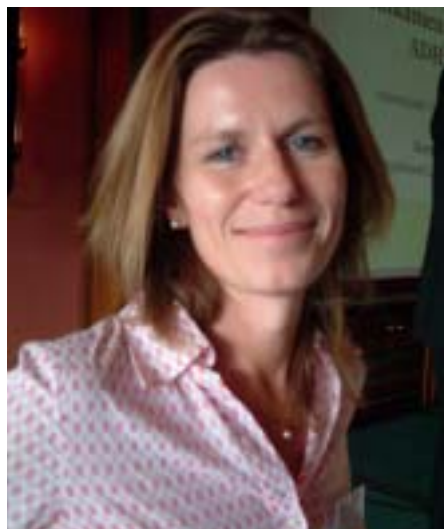
Spesialkonsulent Kjersti Roalsvig, Helse- og sosialombudet i Oslo.

hjelpe til med å klage, megle og delta på møter. Hun minnet om at en rettighet er noe som gjelder fremover i tid, mens en tilsynsklage gjelder bakover i tid. Man klager til helseilsynet i fylket. Når det gjelder klager til Norsk pasientskadeerstatning skal disse skadene være et resultat av helsehjelpen. Hun la vekt på at de var et lavterskeltilbud og at alle har krav på svar.

– Vi har få saker fra innsatte. De har rett til selv å ringe for å få råd og veiledning. Det er viktig at den enkelte er tydelig på hva saken dreier seg om, sa hun. Videre orienterte hun om hva man kunne søke om støtte til – ikke mat mens man er i fengsel, men klær. Gjeld dekkes ikke, man hjelper den enkelte, ikke hans kreditorer. Har man bolig og skal sitte lenge i fengsel, må boligen eventuelt leies ut. De som har barn, kan – uten at dette er en rett – få bidrag til gaver til barna, men ikke til andre personer. Helsemessig forholder man seg til fengsels-helsetjenesten, ikke sin fastlege.

Utredning og behandling av AD/HD

Seksjonsleder Marianne Teigland ved Fengselspsykiatrisk poliklinikk, Oslo universitetssykehus, Ullevål, som dekker Oslo fengsel, Bredtveit og politiarresten i Oslo, fortalte at de mottok 53 henvisninger i 2008. 43 av disse - 35 menn og 8 kvinner ble utredet. De øvrige ble løslatt, trakk seg eller hadde for kort tid i fengsel til at utredningen, som krever mellom 10 og 12 konsultasjoner, kunne foretas.



Psykolog Marianne Teigland, fengselspsykiatrisk poliklinikk, Oslo

– Over halvparten av de henviste oppfylte ikke kriteriene for en ADHD-diagnose, sa hun. 15 personer, 4 kvinner og 11 menn, startet med medikamentell behandling.

Medikamentell behandling av AD/HD i fengsel

– Det er grunn til å ha lav forventning til behandling med sentralstimulerende midler i fengsel, sa overlege Terje Torgersen fra Levanger sykehus. Han begrunnet dette med at sentralstimulerende midler virker dårlig på rusmisbruk, antisosial personlighetsforstyrrelse, lærevansker og generelt når det foreligger betydelig samsykelighet. Han nevnte også andre grunner til ikke å behandle AD/HD med sentralstimulerende midler i fengsel: det er rusmisbruk i fengslene, det kan være økt fare for misbruk/feilbruk, fare for videresalg og handel med medisiner, fare for utpressing av innsatte med AD/HD, sikkerhetsproblemer som overdose, osv, foruten forsøk på å simulere AD/HD. Han mente også at dette er ressurskrevende for helsetjenesten i fengslene, blant annet er det viktig med jevnlig sjekk av blodtrykk og puls. Nedsatt appetitt, magesmerter, kvalme, hodepine og ubehag i kroppen foruten angst og følelsesmessig avflating er mulige bivirkninger av medikamentell behandling.

– Målet med en eventuell behandling vil være å bedre helsetilstand, atferd og generell livskvalitet. Mange forhold taler i mot slik behandling. Dette gjelder først og fremst vedkommendes andre lidelser, behandlingen kan oppleves ubehagelig og den kan øke angsten. Skal man starte slik behandling i fengsel, må det være på lengre dommer eller at overgang til liv utenfor forberedes godt med godt ettervern. Det er nødvendig med langsiktig og forpliktende opplegg hvor helsevesen, familie, NAV, politi og rettsvesen jobber sammen. ➔



Inspektør Baar Bias Damman, Ila fengsel og psykolog Erik Aicher, nå Oslo fengsel.

➔ Eksempler på god tilrettelegging

Ved Ila fengsel, forvarings- og sikringsanstalt drives programutvikling for straffedømte med AD/HD ut fra tverrfaglige tiltak basert på What Works-forskningen. Selvhjelpsgruppe, fysisk trening/aktivitet og supplerende individuelle samtaler er pilarene i dette tiltaket.

Bredtveit fengsel, forvarings- og sikringsanstalt for kvinnelige domfelte synliggjorde hvor avgjørende viktig det er med nært og godt strukturert samarbeid mellom den enkeltes kontaktbetjent og helsetjenesten i fengselet.

Sørlandet sykehus har i mange år hatt godt samarbeid med *Kristiansand fengsel*. Vernepleier Martha Lomeland og sosionom Anne Marie Willesen fortalte fra 10 års erfaring som kanskje kan summeres opp i bred tilnærming mot klienten og kommunal forankring. Å lære om sin lidelse og sin funksjonssvikt, lære å akseptere den og ta i mot hjelp er nødvendig. Mange av disse klientene har stor verbal evne, men ikke alltid tilsvarende gjennomføringsevne, fremholdt innleiderne. Det er viktig å kunne forstå konsekvenser av sine handlinger, for eksempel ikke bruke opp sine siste kontanter på en pølse når pengene



Vernepleier Martha Lomeland og sosionom Anne Marie Willesen, Sørlandet sykehus, Kristiansand.

trengs til bussbilletten til sykehuset neste morgen, kort sagt planlegging og oversikt må til, sa de blant annet.

Videre fikk vi høre om utfordringer i diagnostikk, utredning og behandling ved *Indre Østfold fengsel* som består av den lukkede avdelingen Eidsberg og den åpne avdelingen Trøgstad.

Leder av helsetjenesten der, sykepleier Grethe Lintho, sa blant annet: - Ta i mot innsatte som om de var ansatte. La dem oppleve mestring.

Glimtene fra eksemplene på god tilrettelegging avsluttes med Hege Kongerud fra Oslo friomsorgskontor som presenterte erfaringer fra det prisbelønte TOG-prosjektet (TOG: Tiltak overfor gjengangere) om løslatelse og bolig. TOG-prosjektet er et samarbeid mellom *Oslo fengsel*, *Oslo friomsorgskontor* og *Husbanken* som med sitt brede samarbeidsopplegg mellom statlige organer, kommunale etater og ulike frivillige organisasjoner har medvirket til at en vanskeligstilt gruppe innsatte får bolig.

Konferansen vil senere i år bli omtalt i *Innsikt*, Tidsskrift om AD/HD, Tourettes syndrom og narkolepsi, se www.innsikt.org. Utgiver er Oslo universitetssykehus HF, Ullevål sykehus. ◊

STRAFF SOM VIRKER – MINDRE KRIMINALITET – TRYGGERE SAMFUNN

Det videre arbeid med St.meld.nr 37 (2007-2008)

Tekst: prosjektleder Jan-Erik Sandlie, KSF

Arbeidet med oppfølging og implementering av stortingsmeldingen er i full gang. Av større arbeid kan nevnes:

Det er etablert et prosjekt som skal utvikle et nytt kartleggingsverktøy for kriminalomsorgen. Prosjektet skal etablere innhold, metode, regelverk, datasystem, arbeidsprosesser, rutiner og roller for kartlegging av domfelte i kriminalomsorgen. Det planlegges at pilotvirksomheten gjennomføres ved Halden fengsel og Østfold friomsorgskontor i løpet av neste år.

Det er opprettet en arbeidsgruppe som skal utrede og fremme forslag om de lovendringer som er

beskrevet i stortingsmeldingen, og en arbeidsgruppe som skal utarbeide forslag til kapasitetsplan/enhetsstruktur på nasjonalt nivå.

For etablering av tilbakeføringsgarantien er det iverksatt ett prosjekt med flere undergrupper. Hovedmål for prosjektet er å sørge for at intensjonene i tilbakeføringsgarantien blir til virkelighet i alle ledd av kriminalomsorgen, samarbeidende forvaltningsorganer og frivillige organisasjoner.

Av annet arbeid som er iverksatt kan nevnes at det er etablert en gruppe som skal utrede behov for og foreslå tiltak til hvordan kriminalomsorgen kan sikre at fremmedspråklige innsatte og domfelte får informasjon, tilrettelegging og oppfølging på et språk de

forstår. Det er også under etablering en arbeidsgruppen skal fremme forslag om hvordan kriminalomsorgen best kan ivareta samisktalende domfelte.

En annet viktig arbeid er den kommende evalueringen av utdannelsen på KRUS som NOKUT (Nasjonalt organ for kvalitet i utdanningen) skal gjennomføre. KRUS er godt i gang med å legge til rette for gjennomføringen av NOKUT-vurderingen.

For øvrig er det under etablering systemer for håndtering av alle de større personmessige spørsmål som dukker opp i forbindelse med meldingen. I KSF er koordineringen av det samlede arbeidet med meldingen etablert som et eget prosjekt med Jan-Erik Sandlie som prosjektleder.

HMS-satsing i kriminalomsorgen

Etter et stort anlagt og vel gjennomført HMS-seminar i september for kriminalomsorgens ledere, verneombud, HMS-kordinatorer på regionalt nivå og tillitsvalgte, presiserer HMS-kordinator Knut Ellstrøm i KSF at opplæringen i Kriminalomsorgens InternKontrollSystem er et av de største undervisningsoppleggene i etaten siden kontaktbetjentopplæringen.

Tekst og foto: seniorrådgiver
Grethe R. Fodstad, KSF

- Samtlige tilsatte skal gjennom opplæring tilpasset de behov den enkelte bruker har. Det gjøres ved at HMS-kordinatorene på regionalt nivå læres opp som superbrukere i KIKS og skal sammen med KRUS stå for opplæring av de tilsatte. Undervisningen starter over nyttår. Det nye internkontrollsystemet skal være ferdig implementert innen første april 2010. Ved neste HMS-konferanse håper vi å ha oppfylt både Arbeidstilsynets, Datatilsynets og våre egne krav til systematisk internkontroll, sier Knut Ellstrøm.



Et utsnitt av de 200 som var samlet til HMS-seminar 15. og 16. september.



Arbeidstilsynets Jan Helge Østnes og Jan Muggerud flankerer ekspedisjonssjef Marianne Vollan, til høyre sentralt hovedverneombud Mette Salicath.



Vinner av årets arbeidsmiljøpris er Sandaker overgangsbolig. Fængselsleder Lars Oluf Øster presenterte HMS-arbeidet der.



Tre av innledderne fra KSF; underdirektør Torgeir Heimli, se hans innlegg om KIKS på side 14, ekspedisjonssjef Marianne Vollan som ønsket velkommen og fung. avdelingsdirektør Suzanne Five, se hennes oversikt om oppfølging av Datatilsynets pålegg på side 15.



Forholdsvis "nye" i kriminalomsorgen: assisterende direktør Idar Sylta, Region vest, HMS-kordinator Sissel Marie Avseth, KITT og sikkerhetsrådgiver Frank Kaasa, Region sør.



JUM – jobbing uten mobbing, Oslo fængsels handlingsplan for forebygging og håndtering av mobbing ble presentert av HMS-kordinator Toril Vatne, video ved Knut Erik Rønningen.

Innføring av nytt internkontrollsystem i kriminalomsorgen - KIKS

Tekst: underdirektør Torgeir Heimli, KSF

I forrige nummer av Aktuelt ble det redegjort for arbeidet med å innføre nytt internkontrollsystem i kriminalomsorgen. Kriminalomsorgens sentrale forvaltning (KSF) besluttet våren 2008 at det skulle utarbeides et felles rammeverk for internkontroll innenfor kravområdene straffegjennomføring, bruk av personopplysninger og helse, miljø og sikkerhet (HMS). Formålet med dette er bl.a. å kunne koordinere opplæring, metodebruk og bruk av felles IKT-verktøy. Det er etablert et implementeringsprosjekt som skal koordinere de tre kravområdene i forhold til bl.a. opplæring og innføring av IKT-verktøy.

På kriminalomsorgens HMS-konferanse, "Trygg kriminalomsorg", som ble avholdt på Gardermoen 15. og 16. september i år, ble det nye IKT-systemet for internkontroll presentert. Den endelige utformingen av systemet er ikke helt avsluttet ennå, men presentasjonen ga et første inntrykk av hvordan systemet vil fungere i praksis.

Kriminalomsorgens IT-tjeneste (KITT) har hatt ansvaret for prosessen med valg av IKT-verktøy. Systemet som er valgt er RiskManager fra Digital Kvalitet AS. Det arbeides med å legge inn dokumentasjon i systemet, og opplæring av superbrukere starter i oktober. Systemet skal sikre lett tilgjengelighet til alt nødvendig regelverk og alle aktuelle rutiner. I tillegg vil det gi mulighet for å rapportere avvik og oppfølging av disse. Dette er viktig for at internkontrollen skal fungere som forutsatt.

Planleggingen av opplæringen har startet opp i samarbeid med Kriminalomsorgens utdanningscenter (KRUS). Det skal fastsettes læringsmål og utarbeides en komplett opplæringspakke for alle som blir berørt av innføringen. I praksis vil det berøre alle ansatte i Kriminalomsorgen. Opplæringen skal være gjennomført og internkontroll og det nye IKT-systemet skal være i drift innen 1. april 2010. Internkontroll av straffegjennomføring vil sannsynligvis bli iverksatt på et senere tidspunkt. o

Figur: Åpningsbildet til det nye IKT-systemet for internkontroll (foreløpig versjon):



Figur: Bildet til HMS i det nye IKT-systemet for internkontroll (foreløpig versjon):



Datatilsynets pålegg

Tekst: fung. avd.dir. Suzanne Five, KSF

For 1,5 år siden fattet Datatilsynet vedtak som inneholdt åtte pålegg overfor kriminalomsorgen. I slutten av september er status i arbeidet som følger:

1: Kriminalomsorgens sentrale forvaltning (KSF) må sørge for at registret "innsatt pr. nummer"

og eventuelle andre tilsvarende lokale registre, umiddelbart blir brakt til opphør. Dette gjelder ikke for opplysninger som det er nødvendig av hensyn til de innsattes og de ansattes liv og helse at de ansatte har umiddelbar tilgang til. Kriminalomsorgen ga pålegg til alle regionadministrasjoner, fengsler og friomsorgskontor om at nevnte type registre måtte slettes i løpet av februar 2008. Pålegget er etterkommet.

2: KSF må iverksette nødvendige tiltak for å etablere et rettslig grunnlag for behandling i fagsystemet Kompis.

Frist: utgangen av august 2008. Fristen var knyttet til tiltak for å sørge for at det er etablert et behandlingsgrunnlag, ikke selve etableringen av et nytt behandlingsgrunnlag. Justisdepartementet/Kriminalomsorgs-avdelingen har utarbeidet forslag til nye paragrafer i straffegjennomføringsloven. Forslaget har vært ute på ekstern høring. Lovforslag vil bli sendt Stortinget høsten 2009, dvs. arbeid med pålegget er i rute.

3: KSF må gi tilstrekkelig informasjon til alle registrerte, jfr. personopplysningsloven (pl.) §§ 19 og 20.

Frist: utgangen av april 2008.

KSF har innen fristens utløp utarbeidet informasjon som tilsatte i kriminalomsorgen er pålagt å distribuere til innsatte/domfelte, personer som søker om besøk i fengslene, advokater, personer som skal utføre oppdrag for kriminalomsorgen. Skrivene kan lastes ned fra kriminalomsorgens hjemmeside

www.kriminalomsorgen.no under fanen personvern. Skrivene er også oversatt til samisk og nynorsk. Pålegget er etterkommet.

4: KSF må på forespørsel gi innsyn til de registrerte, jfr. pl. §§ 18 og 23.

Frist: Utgangen av april 2008.

KSF har innen fristens utløp utarbeidet veileder for behandling av innsynsbegjæringer. Videre har KSF gitt opplæring i behandling av slike begjæringer til ansatte i hver av de seks kriminalomsorgsregionene samt særskilt til jurister ved regionadministrasjonene. Opplæring har også blitt gitt ved lederopplæring i etaten (LUP).

KSF har delegert avgjørelsesmyndighet i disse sakene til enhetslederne. Regionadministrasjonene behandler eventuelle klager. Pålegget er etterkommet.

5: KSF skal sørge for at opplysninger rettes i samsvar med pl. § 27.

Frist: Utgangen av desember 2008.

KSF søkte i desember 2008 Datatilsynet om fristutsettelse med å lage policy for retting og fikk innvilget utsettelse til utgangen av juni 2009. Policy er laget og ble sendt ut juni 2009. Pålegget er etterkommet.

6: KSF må slette opplysninger i samsvar med pl. § 11 litra a jfr. § 28.

Frist: Utgangen av desember 2008.

KSF søkt i desember 2008 Datatilsynet om fristutsettelse og fikk innvilget utsettelse til utgangen av juni 2009 med å utarbeide policy for sletting av opplysninger. I søknaden opplyste KSF om at kriminalomsorgen hadde utarbeidet utkast til bevarings- og kassasjonsplan. Policy for sletting kunne ikke vedtas før Riksarkivet hadde fattet vedtak om godkjenning av bevarings og kassasjonsplanen. Riksarkivet fattet vedtak 25.08.2009. Policy for sletting ble vedtatt i uke 39 og er sendt ut til etaten.

Datatilsynet har blitt holdt løpende orientert om fremdriften i arbeidet. Pålegget er etterkommet.

7: KSF må etablere et internkontrollsystem, jfr. pl. § 14.

Frist: Utgangen av desember 2008.

KSF har søkt Datatilsynet og fått innvilget fristutsettelse til utgangen av september 2009 med å utarbeide diverse instruks, herunder en på styrende nivå (strategi for informasjonssikkerhet) og seks på operativt nivå (organisering og ansvar, instruks for sikkerhetsleverandør, instruks for ansatte med lokalt ansvar for informasjonssikkerhet, utlevering av personopplysninger, melde/konsesjonsplikt, opplæring og gjennomgang av brukerlogger (operativ rutine). Policy for informasjonssikkerhet er vedtatt innen fristens utløp. Øvrige instruks er utarbeidet.

KSF har besluttet å etablere felles internkontrollsystem for hms, straffegjennomføring og personopplysningsloven. Det er kjøpt inn et elektronisk avvikrapporteringsystem. Opplæring vil bli gitt høsten 2009. Pålegget er etterkommet.

8: KSF må etablere tilfredsstillende informasjonssikkerhet i samsvar med pl. § 13 og personopplysningsforskriftene kap. 2.

Frist: Utgangen av desember 2008.

KSF har utarbeidet policy for tilgangsstyring og policy for logging.

Justisdepartementet har besluttet å gå til innkjøp av felles elektronisk tilgangsstyringsystem (IAM) for justissektoren, herunder domstol, politi/påtale og kriminalomsorg. Datatilsynet har innvilget fristutsettelse for implementering av IAM.

Dette vil etter planen skje våren 2010, dvs. arbeidet med å etterkomme pålegget pågår.

○

VIK FENGSEL: - eit 1860 fengsel i ny versjon

Kva skal vi gjera med det gamle fengselet i Vik? Dette spørsmålet vart stilt for første gong for over 20 år sidan. Fengselet vart bygd i 1865 med plass til 14 innsette og var opprinneleg einmannsbetjent.

Tekst og foto: seniorrådgiver Grethe R. Fodstad, KSF

For fem år sidan starta utvidinga med ei brakke med 4 plassar med lågare sikkerheit og verksdrift. Status vart då 18 plassar og 14 stillingshjemlar. 30 oktober 2007 opna nye Vik fengsel, eit bygg med 2 lukka avdelingar med plass til 28 innsatte. Samme dag som opninga

fann stad fekk fengselet overrekt 10 millioner kroner til nytt servicebygg av justisminister Storberget. Dette bygget vert opna i desse dagar og innehar fasilitetar som skule, snekarverkstad, vaskeri, trimrom, kapell, møterom med videokonferanseutstyr, kontor og sikker-



Fengselsleiar Roy Egil Stadheim.

heitscelle. Nytt bibliotek får plass i gamle trimrom i forbygningen til 1860 fengselet. 11 plassar med lågare sikkerheit pluss administrasjon held til i gamle Vik Fengsel.

Dette gir i sum eit moderne fengsel med plass til 39 innsatte. Bemanninga er f.t. 32 stillingar frå kriminalomsorgen. I tillegg til dette kjem fem stillingar fordelt på 2,5 lærar, ½ prest, ½ NAV-konsulent og sjukepleiar. Sosialkonsulenten ved fengselet er delt 60/40 med friomsorgen i fylket.

- Vik kommune kom på 13. plass i SSBs siste levekårsundersøkelse over alle landets kommunar. I eige fylke kom Vik best ut, fortel fengselsleiar Roy Egil Stadheim stolt. Han har vore fengselsleiar i 3 år, men vore tilsett i kriminalomsorgen sidan 1991, i Vik sidan 1994.

- Det viktigaste kriteriet for å få til noko er samarbeid, først på lokalt plan slik at ein kan løfta det vidare. Det gjeld å finna løysingar som bidreg til at vi vert meir tilfredse og ein må ha fleire tankar i hovudet samstundes, seier han. Han rosar sine tilsette og fortell at stort sett vert pliktårsbetjentane verande ut over pliktåret.

- Vi er eit fengsel dei innsatte ynskjer å sona i når dei først skal i fengsel. Respekt og aktivisering er det som eg meiner Vik fengsel er svært gode på. Arbeid og skule er prioritert på dagtid, medan annan aktivisering som fjellturar, fiske, trening, m.m er prioritert på fritid og helg. Vi er heldige som har naturen rett utanfor fengselet, og den vert nytta i stor grad. Vi inkluderar innsatte mest mogeleg. Dei har til



Servicebygget.



Nestleiar Egil Rune Andersen, foran, bak fungerande fyrstebetjent Ronny Haukedal i kontorlandskapet på loftet i gamlebygget.



Frå venstre. Servicebygget, lukka avdeling, administrasjon og open avdeling. Dei to siste er frå 1865.

dømes gjort ein stor innsats i reoveringa av det gamle fengselet som no er open avdeling. Her har staten spart millionbeløp, fortell han. Både innsatte og ansatte eg pratar med gir tydeleg uttrykk for at Vik er eit veldig bra fengsel.

Fordi vi har mange lukka plassar får vi mykje varetekt og utanlandske innsatte. Vi har, som alle andre fengsel, innsatte som slit mykje med psyken. I staden for å låsa desse inn så låser vi dei ut. Det skal mykje til for at innsatte får lov til å isolera seg. Spaserturar ut i lag med tenestemenn og/ eller prest er hyppig nytta som alternativ til medisinerer. Dette fungerer svært bra. Vik Fengsel er i desse dagar i ferd med å inngå eit samarbeid med Husbanken der fengselet byggjer modulhus til kommunar som har trong for sosialbustader til for eksempel flyktningar, einslege forsørgjarar, eldre m.m. Dette kan og vera innsatte som på slutten av soningstida byggjer sitt eige hus med støtte frå husbanken, og der heimkommunen stiller med tomt. Vi veit at bolig, jobb og/eller skule er veldig viktige faktorar som må på plass for at innsatte skal klara eit liv utanfor fengselet. Husbanken opererer med rimelege prisar, 12-15 000 kr. pr. km². Vik fengsel har som mål å oppføra eit slikt hus på fengselstomta som skal fungera som besøkshus for innsatte og som reklamehus for kommunane.

Får vi besøkshus, kan dei innsatte betre ivareta familiekontakten. Vi ynskjer oss og ein eigen gymsal og garderobeanlegg. I dag

nyttar vi den kommunale idrettshallen, men dette tilbodet når berre ut til ca. halvparten av dei innsatte på grunn av varetekt og restriksjonar. Fysisk trening er den beste form for terapi og dynamisk sikkerheit. I tillegg så har vi i dag dårlege fasilitetar for ansatte. Ein gymsal med garderobeanlegg hadde betra dette betrakteleg. Vi ynskjer og eit større uteareal fordi mykje av arealet vert brukt til nybygg, seier fengselsleiaren som er aktiv og har planar for å få alle delar som utgjer eit moderne fengsel på plass.

Bortsett frå brakka som vart oppført i 1993, er dei nye bygga ein god vidareføring av den gamle fengselsdelen. I Vik har ein fått eit heilt nytt fengsel med utgangspunkt i 1860 modellen som vi framleis har mange av i bruk rundt om i landet. Det er tydeleg at bygda har støtta opp om fengselet, samstundes som tomte har gjort det mogeleg å byggja vidare.

Nå vert alle norske fengsel vurdert innan prosjektet Statens kulturhistoriske eigedommar – landsvernplanar for justissektoren. Kva for fengsel som til sist vert utvalgt til ein eller annan form for vern – og fortsatt bruk – er ikkje avklara, men eventuelle bygningsmessige endringar ut over ordinært vedlikehald må meldast Statsbyggs kulturminneavdeling. Nærare orientering om rutinar for forvaltning av mogelege verneverdige eigedommar finn ein i Justisdepartementets brev sendt ut 3. mars i år. ○



Den mekaniske verkstaden har fått plass i den tidlegare luftgården mellom dei to eldste bygga ved at del av ein vegg er reven og kjøreport satt inn.



Ekstrabetjent Tonje Knudsen og pliktårbetjentene Eilen Barstad og Ståle Bakke. Dei siste er frå Oslo-området, og fortel at dei likar seg godt og vil fortsetje i Vik fengsel.



Fritidsleiar Heik Siegersma, sosialkonsulent Tove Lislelid og prest Olav Martin Hove skal på på fisketur på Vikafjellet med åtte innsatte – nokre frå åpen og nokre frå lukka avdeling.

ULLERSMO FENGSEL, KROKSRUD AVDELING: Hundeprosjektet

Fire flotte valper stjal det meste av oppmerksomheten da hundeprosjektet på Kroksrud avdeling av Ullersmo fengsel ble offisielt åpnet en fin augustdag. En gammel stall er omgjort og utbygget til formålet. Arbeidet er gjort ved hjelp av innsatte. Fengselet mottok de første valpene 5. juni. Etter litt mer enn to måneder i fengsel har de lært mye, samspillet med den enkeltes hunds forvert var helt ypperlig, det viste demonstrasjon i hinderløype og i sporsøk.

Tekst og foto: seniorrådgiver
Grethe R. Fodstad, KSF

Innsatte med minst 7 til 12 måneder igjen å sone kan søke seg til Kroksrud for å bli forvert for en av inntil fem hunder. Opplegget er det samme som ved Bruvoll fengsel. Det vil si at forsvarers hundeskole løpende forsyner fengselet med hunder for en forvertsperiode på 7 til 12 måneder. Kriminalomsorgen påtar seg ansvar for forvertsoppgaven i nært samarbeid med forsvarer. Innsatte kan etter søknad og egnethetsvurdering få i oppgave å sosialisere, miljøtrene og bygge selvstendighet hos hunden. Deretter returneres hundene til forsvarers hundeskole for ytterligere trening, eksempelvis innen person- eller gjenstandssøk.

Lederen for forsvarers hundeskole og de andre representantene for forsvarer understreket at samarbeidet med Bruvoll fengsel er meget vellykket. Hundene som hadde vært ivaretatt av innsatte der, viser seg å ha fått så fint stell og forberedende trening at dette var de beste de fikk tilbake etter forvertsperioden. Så vel statsråd som forsvarers og kriminalomsorgens representanter var helt enige i at dette samarbeidet er en vinn vinn situasjon for alle involverte. Ikke minst var fangerepresentanten fornøyd da han fortalte om oppgaven, ansvaret og den meningsfulle soningen dette ga.



Statsråd Knut Storberget er fornøyd med innsatsen til hund og hundefører i sporsøket.

Kriminalomsorgen Ullersmo fengsel

Postadresse: Postboks 2, 2040 Kløfta

Besøksadresse: Ullersmoveien, Kløfta

Telefon: 63 92 73 00 Besøkstelefon: 63 92 74 47 (0900-1100 mandag-fredag)

Telefaks: 63 92 73 01 E-post: postmottak.ullersmo-fengsel@kriminalomsorg.no

Kriminalomsorgen Ullersmo fengsel, Kroksrud avdeling

Postboks 2 Gotland, 2040 Kløfta

Telefon: 63 94 36 70

Telefaks: 63 94 36 80

E-post: postmottak.ullersmo-fengsel@kriminalomsorg.no



Kennelbygget



Studieinspektør Asbjørn Støverud, Jessheim VGS, kjøkkensjef Arne Syversen, Ullersmo fengsel og lærer Arnfinn Edvardsen, Jessheim vg skole – som nettopp har gått fra stilling i fengselet til skolen - orienterer statsråd Knut Storberget.

Ullersmo fengsel åpnet i 1970. Det ligger i Kriminalomsorgen region nordøst, på Kløfta i Ullensaker kommune, og er en enhet med høyt sikkerhetsnivå. Fengselet har ordinær kapasitet på 180 plasser. Avdelingen på Kroksrud med lavere sikkerhetsnivå har ordinær kapasitet på 60 plasser, alle til menn. Kroksrud avdeling åpnet i 1971 som en særskilt "arbeidskoloni" med lavere sikkerhetsnivå. Hovedformålet var progresjonsrettet utslusing av domfelte fra hovedfengselet.



Statsråden klipper hundebåndet og erklærer hundprosjektet for åpnet.



Fengselsdirektør Ellen Bjercke, Ullersmo fengsel og leder for forsvarets hundeskole, orlogskaptein Ole Auten.

Kroksrud har fra før hovedsakelig gitt arbeidstilbud til de innsatte i trevareverksted og i det mekaniske verkstedet. I det målbevisste arbeidet med bedre innhold i soningen er det i samarbeid med Jessheim videregående skole nylig etablert et tilbud om opplæring rettet mot fagbrev som institusjonskock. Kjøkkensjefen ved Ullersmo har det faglige ansvaret. Opplæringen skjer i samarbeid med Jessheim videregående skole.

Avdelingen samarbeider med friomsorgskontorene i Akershus og Oslo om programmene Mitt Valg og Alternativ til vold (ATV). Avdelingen har også en "Pappagruppe" for innsatte som er foreldre.

Hundeprosjektet og anledningen å utdanne seg til institusjonskock er viktige tiltak for å gi de innsatte bedre innhold i soningen og dermed stå bedre rustet til et liv uten kriminalitet

ved løslatelse. Avdelingen legger stor vekt på å sikre at de som løslates, har bolig og arbeid eller utdanning å gå til.

Statsbygg går nå i gang med et omfattende rehabiliteringsarbeid av boenhetene i fengselet. Dermed vil Kroksrud få en langt bedre standard og bli bedre egnet for gjennomføring av straffer av lengre varighet.

BODØ FENGSEL:

Rusprogrammet NSAP – et godt tilbud til innsatte i Bodø fengsel

KSF gav Krus mandatet til oppstart av en pilot-versjon av NSAP (National Substance Abuse Program). Dette har vært et prosjekt i kriminalomsorgen siden sommeren 2007. Programmet skal evalueres og forhåpentligvis søkes akkreditert i løpet av 2010. NSAP har i pilot-perioden knyttet til seg ni enheter, hvorav to friomsorgskontorer, som i perioden skulle gjennomføre minimum to program. Programmet er utviklet i Canada og har vært i bruk der siden 2004. Det er basert på bred forskning og har oppnådd internasjonal akkreditering. NSAP i Canada kan vise til gode resultater når det gjelder å redusere tilbakefall til ny kriminalitet.



Fra venstre: seniorinstruktør/veileder Thor Arne Bell, seksjonsleder Marthe Helnes, fengselsleder Bodø fengsel, Geir Broen, fengselsbetjentene/NSAP-instruktørene Janne Liss Jonassen og Are Ytterstad.

Tekst: Thor Arne Bell, Ringerike fengsel

Som veileder og seniorinstruktør i programmet var jeg så heldig å kunne møte de to første instruktørene ved rusmestringsenhetene som har oppnådd godkjenning, Janne Liss Jonassen og Are Ytterstad. Rusmestringsenheten ved Bodø fengsel har siden høsten 2008 hatt fire instruktører under opplæring. Det er gjennomført tre program, og det fjerde i rekken gjennomføres nå. Jeg opplever instruktørene som engasjerte og at de har god støtte fra ledelsen og de andre ansatte. Jeg mener det er av stor betydning for at programvirksomheten skal kunne fungere at den blir en integrert del av virksomheten.

NSAP er en videreutvikling av Rif (Rus i fengsel) som har vært kjørt i Norge siden 1999. Den største endringen er større fokus på den enkelte og en tydeligere link mellom rus og kriminalitet. Videre er det en tydeligere linje mellom de ulike emnene i programmet og hvordan det kan jobbes med endringsarbeid under soningen. Fra å være et program som rettet seg mot innsatte i forkant av løslatelse, er dette et program som kan starte når som helst og gjerne tidlig i soningen. Norge har i hovedsak gjennomført tester på mellomversjonen på 26 samlinger (2 mnd) med unntak av Ila som har hatt en gjennomføring av den lange versjonen på 89 samlinger (5 mnd).

I russtrategien for kriminalomsorgen er det satsning på rusteam, rusmestringsenheter og til høsten kommer russamtalen. Mine erfa-

ringer så langt er at NSAP vil kunne passe godt inn i dette arbeidet og bli en viktig del av det metodiske arbeidet i kriminalomsorgen. ○

NSAP - En pilar i rusmestringsarbeidet

Bodø fengsel var sammen med Stavanger og Ravneberget fengsel de første fengsler som etablerte rusmestringsenheter.

Tekst: Seksjonsleder Marte Helness, Bodø

De faglige føringene fra Justisdepartementet og Helse- og omsorgsdepartementet, som samarbeider om disse etableringene, har gitt oss spillerom for å utvikle lokalt tilpassede løsninger. Imidlertid er det gitt føringer på hva som skal være bærende elementer, og ett av disse elementene er rusprogrammer. De øvrige pilarene er miljøarbeid, MI-samtaler (Motiverende samtaler), individuelt retta tiltak (IP) og utredning og behandling hos psykolog.

4 instruktører fra Bodø ble utdannet august/september 2008, og første NSAP-program kom i gang et par måneder

senere. I disse dager gjennomføres program nr. 4, og det er ingen tvil om at både den enkelte deltaker og miljøet i rusmestringsenheten nyter godt av den kompetansen som den enkelte og gruppa utvikler i løpet av programgjennomføringene.

Det er heller ikke tvil om at den kompetansen som instruktørene har tilegnet seg både gjennom utdanning og erfaring med gjennomføringen, setter sitt preg på den faglige tenkingen hos oss alle. NSAP er derfor blitt et svært viktig faglig element, ikke bare som et tilbud til innsatte, men også for utvikling av faglig fokus i enheten. ○

Erfaringer med NSAP i rusmestringsenheten

NSAP er et viktig tilbud til innsatte på avdelingen fordi de får et intensivt program i lag med andre som soner. Rusmestringsenheten har psykolog og ruskonsulenter, i tillegg til fengselsbetjenter som snakker med innsatte én til én om rusproblematikken deres. I gruppen åpner deltakerne seg for hverandre i mye større grad enn de gjør i avdelingen, og de får et fellesskap på tross av ulikt rusmiddelbruk. Tilbudene til den innsatte om samtaler med psykolog og mulighet for å gå i program, utfyller hverandre og gir et bedre soningsinnhold for den enkelte.

Tekst: Janne Liss Jonassen og Are Ytterstad,
NSAP- instruktører, Bodø fengsel

Innsatte som har deltatt i NSAP sier at programmet har vært til stor hjelp for dem fordi det har satt i gang tankeprosesser, der de bl.a. identifiserer egne triggere, risikosituasjoner og de ulike valgene de har foretatt seg. Programmet hjelper dem til å sortere utfordringer i livssituasjonen, lage realistiske planer og forstå hvordan disse kan settes ut i livet og fungere for den enkelte. Åpenhet, ærlighet og vilje til endring er sentralt i dette arbeidet. Erfaringen er at deltakerne etter hvert blir gode til å "arrestere" hverandre og seg selv, hvis det kommer utsagn i form av ba-

gatellisering i forbindelse med rus og rusadferd. Deltakerne innser at å forklare egne valg med at "ting bare skjedde", ikke holder hvis de skal foreta endringer i eget liv. Det nytter ikke å glatte over eller lure seg selv og fullføre et NSAP kurs!

NSAP er et krevende program for deltakeren, bl.a. fordi deltakerne må kunne snakke om følelser når de snakker om rus. Vår erfaring er at dette er veldig viktig for å komme videre med rusproblemen sine. Ofte er det mange negative følelser hos den enkelte rusmisbruker, og ofte har de vanskelig for å snakke om følelsene sine og håndtere dem.

Instruktørene og deltakere blir godt kjent med hverandre under kurset. Denne relasjo-

nen er nyttig i arbeidet i avdelingen, og i forbindelse med planlegging av permisjoner, åpen soning /frigang og løslatelse. Tre av instruktørene er fengselsbetjenter og en er ruskonsulent. Alle jobber i rusmestringsenheten når de ikke kjører program. Dette gir oss en unik mulighet til kontakt med deltakerne utenom programgjennomføringen.

Når det gjelder utvelgelse av deltakere til NSAP, er dette et tilbud til alle Bodø fengsels innsatte som har rusproblematikk med forbindelse til kriminalitet. Det er ønskelig at deltakere som er på andre avdelinger får plass på rusmestringsenheten før, eller i løpet av, programgjennomføringen. Dette fordi man da kan ha en bedre oppfølging mellom leksjonene og ikke minst etter programslutt.

Når det gjelder implementering i anstalt, er programvirksomhet blitt en naturlig og selvfølgelig del av Bodø fengsels faglige tilbud til innsatte. o

AKKREDITERT SOM PROGRAM:

“VINN – samtale- og motivasjonsprogram for kvinner”

“VINN – samtale- og motivasjonsprogram for kvinner”, heretter forkortet til “VINN”, er det første nordiske kvinneprogrammet som er akkreditert som kriminalitetsforebyggende program. VINN er akkreditert både som gruppeprogram og som individuelt program. Det norske programpanelet ledes av Kriminalomsorgens sentrale forvaltning.

Tekst: seniorrådgiver Torunn Højdahl, KSF

Forfatterne Marna Størksen og Torunn Højdahl har skrevet tre nye manualer, som er basert på internasjonal forskning. Manualene er oversatt til russisk. Finsk kriminalomsorg har underskrevet avtale med Kriminalomsorgens utdannings-

senter, KRUS, om å oversette programmet til finsk.

For at programmet skal være tilgjengelig for kvinner med korte dommer, består programmet av obligatoriske temaer og valgfrie temaer.



Mona Størksen og Torunn Højdahl.

Obligatoriske temaer:

Bli kjent med hverandre
 Identitet – Hvem er jeg?
 Åpenhet og kommunikasjon
 Lovbrudd, endring og valg
 Grenser
 Avslutning

Valgfrie temaer:

Rus og avhengighet
 Barn
 Sorg og tap
 Sinne
 Vold
 Nettverk og relasjoner
 Økonomi
 Seksualitet

Kriminalomsorgsmeldinga og forskning om domfelte kvinner

Kvinnens straffegjennomføring i Norge er preget av korte dommer og at de er spredt plassert både i fengsler og ved friomsorgskontorer. Deres kriminalitet er ofte betinget av deres livssituasjon og vanskelige relasjonelle forhold til andre. I kriminalomsorgsmeldinga anslås at over halvparten av alle innsatte har barn. Noen av kvinnene som hadde lite kontakt med barna før fengsling, økte kontakten under fengslingen. Kvinnene savner muligheten til å sette ord på sin situasjon, og det er stort behov for å skape samhandlingsstruktur for å minske opplevelsen av at ingen bryr seg om hvordan de har det ⁴. Andelen som ikke var i jobb ved innsettelse, var dobbelt så høy blant kvinner som blant menn. Det er derfor viktig å jobbe med deres levekårs mangler, gjeldsrådgivning, bolig, arbeid og muligheter for utdanning.

Domfelte kvinner har en opphopning av levekårsproblemer. I en forskningsartikkel om domfelte kvinner anbefales tiltak som kan redusere alkohol- eller narkotikamisbruk, fordi mange av kvinnene hadde vært påvirket av eller forsøkt å skaffe seg rusmidler i forbindelse med kriminalitet. Sammenlignet med mannlige innsatte hadde kvinnelige innsatte tre ganger oftere en traumatisk forhistorie – her nevnes depresjoner, medisinsk og psykologisk problematikk knyttet til misbruk og prostitusjon, tannhelseproblemer, fattigdom og underernæring. Lidelsene er ofte relatert til rusmisbruk.

Kvinnene engasjerer seg i sosiale grupper for å få sosial støtte i løpet av straffegjennomføringen. Den emosjonelle tilknytningen er spesielt viktig for kvinnene ⁵. Dette er i seg selv et selvstendig argument for å tilby kvinnene et program som VINN. Alle disse forholdene er vektlagt i programmet for å styrke kvinnenes muligheter til å klare seg etter straffegjennomføringen.

Fra Stortingsmelding nr. 37 (2007-2008) Straff som virker: mindre kriminalitet – tryggere samfunn:

"Domfelte kvinner må tilbys variert arbeid og aktiviteter. Mange kvinner har god erfaring med programmet VINN, og programmet må bli tilgjengelig for alle kvinnelige innsatte." ○

Bakgrunn for og utvikling av VINN

Målet med VINN er å motivere for endring. Kvinnene som deltar i VINN, skal få økt kunnskap om og mulighet til å se sammenhenger i livet og sammenhengen mellom flere livsområder – som rusmisbruk, vold og kriminalitet – slik at de bedre skal kunne mestre situasjoner som kan føre til kriminalitet. Det er et overordnet mål at deltakerne skal få innsikt i hva som kan gi bedre livskvalitet og større forutsigbarhet i tilværelsen.

Programmet ble utgitt første gang i 2002, og var et pilotprosjekt i samarbeid med KRUS, Kriminalomsorgens sentrale forvaltning, Tyrilistiftelsen og Fredrikstad fengsel. Seinere har alle kvinnefengslene tatt programmet i bruk. I 2004 arrangert Pomoruniversitetet i Arkhangelsk i Russland opplæring i samarbeid med Høgskolen i Bodø, KRUS og KSF. Samme år ble målgruppa for VINN endret til også å gjelde domfelte kvinner med samfunnsstraff. Akershus var det første friomsorgskontoret som tok programmet i bruk, etterfulgt av Rogaland og Østfold. Manualen inneholdt ett nytt tema, "Vold", og tema "Nettverk og relasjoner" ble endret og utvidet. Disse to temaene hadde et viktig fokus på vold i nære relasjoner, bl.a. på bakgrunn av Regjeringens handlingsplan om vold i nære relasjoner.

I 2006 ble VINN oversatt til svensk, og svensk kriminalomsorg har arrangert tre opplæringer med deltakere fra Sverige, Norge og Danmark. VINN gjennomføres ved alle de svenske kvinnefengslene og friomsorgen i Göteborg.

Teoretisk grunnlag for VINN-programmet

VINN har grunnlag i det menneskesyn man finner innenfor humanistisk psykologi. VINN kan beskrives som multimodalt, dvs. at det tar for seg mange temaer og bygger på flere teoretiske modeller. Det at programmet er multimodalt innebærer også at det består av ulike aspekter knyttet til kvinnenes liv. Det er altså ikke bare ensidig rettet mot ett spesielt forhold. Multimodalitet har vist seg å ha en bedre virkning enn ensrettede programmer.

- *Endringsmodellen* kan plasseres innenfor det som omtales CBT (Cognitive behavioural theory) ¹.
- *Forklarings- og forståelsesmodellen* i VINN er basert på Antonovskys (2000) teori om "Opplevelse av sammenheng", med de tre komponentene: Begripelighet, håndterbarhet og meningsfullhet (jfr. 'SOC' – Sense Of Coherence).
- *Programlederstilen* er fundert på metoder som forskningsresultater har vist er effektive når det gjelder relasjonsbygging og endring av atferd. Utgangspunktet er den klientsentrerte rådgivningen, tenkningen i den motiverende samtale og teorien om stadier i endringsprosesser (endringsrirkelen) ². Den sistnevnte tradisjonen har arbeidet fram en modell for forståelse av motivasjon og atferdsendring.
- Samtidig vektlegges gruppeprosess og mestrings- og ressursfokus, dvs. at deltakerne skal få innsikt i egne og andres ressurser ³. Deltakerne skal lære seg å bruke sine ressurser for å kunne øke opplevelsen av sammenheng, utvikle gode relasjoner til andre og mestre risikosituasjoner. Programmet har et innhold som klart retter seg mot å forebygge kriminalitet og ser kriminalitet som et problem.

¹ Helstrup & Kaufman 2000, Berge & Repål 2004, D'Elia 2004 ² Miller & Rollnick 2002, Prochaska, DiClemente og Norcross 1982, 992

³ Yalom 2005, Kjølstad 2006 ⁴ Friestad & Skog Hansen 2004, Skarðhamar 2002 Lindberg 2005 ⁵ Desrosiers og Senter 2008

Sertifisert som seniorprogramleder i VINN-programmet

I september 2009 ble fengselsbetjent Per Arne Heier fra Ravneberget fengsel sertifisert som den første nordiske seniorprogramleder i VINN programmet. Heier ble feiret av KRUS, Justisdepartementet og Kriminalomsorgen region øst, der regiondirektør Ellinor Houm vektla at regionen har de to største kvinnefengslene i Norge.

Tekst: seniorrådgiver Torunn Højdahl, KSF

Heier har nesten 10 års erfaring som programleder i VINN og har gjennomført programmet over 30 ganger. Han er en viktig medarbeider i utviklingen av VINN og i samarbeidet med KRUS. Heier er utdannet fengselsbetjent og har i tillegg studiepoengbasert utdanning i Bygging av mestringstillit – Kognitiv endringsmetodikk.

Prosjektleder Ulla Stockman fra Sagsjö-anstalten i Sverige er den første svenske programlederen som er sertifisert som seniorprogramleder i VINN. Hun deltar også i det nasjonale "Kvinnenettverket" i Sverige og er prosjektleder for "Utsatte kvinner".



Ulla Stockman, Sagsjöen og Per Arne Heier, Ravneberget.

Russisk samarbeid

Høsten 2009 deltar Heier i det russiske samarbeidet om kvinneprogram sammen med Torunn Højdahl i Ryazan. Han er med i en gruppe som sertifiserer fire programledere fra Mozhaysk kolonien. Sertifiseringen i Russland foregår i samarbeid med Akademiet i Ryazan. Høsten 2009 avholdes et seminar ved Akademiet i Ryazan der alle programlederne presenterer hvordan de har jobbet med VINN grupper og temaet "Lovbrudd, endring og valg". Dr. Irina Mikhaleva, som er leder av avdeling for psykologi og pedagogikk, og Vadim Matveenko, som er ass. professor, har gjennomført en implementeringsstudie av VINN i Mordoviaregionen på oppdrag fra KRUS. De har også skrevet et kapittel i de russiske VINN-manualene. Det blir en formell markering av sertifiseringen i Mozhaysk med representanter fra norsk og russisk kriminalomsorg i forbindelse med 10 års jubileum av det norsk-russiske fengselsamarbeidet.

En av utfordringene i 2010 er å overføre koordineringen av opplæring og sertifisering i programledere til russisk kriminalomsorg. KRUS vil tilby russerne en TNT-opplæring (Training New Trainers) for sertifiserte seniorprogramledere. Samtidig har KRUS tatt initiativ til et felles nordisk russisk samarbeid

For å bli sertifisert som seniorprogramleder må følgende krav oppfylles:

A: Deltatt på opplæring, som består av:

Trinn I: Opplæring i programmets temaer. Mellomperiode med samtalegruppe med domfelte kvinner.

Trinn II: Opplæring i programmets temaer. Opplæring i Motiverende samtale, gruppeprosess og kognitiv endringsmetodikk.

B: Gjennomført VINN-programmet 2 ganger med domfelte kvinner.

Sendt inn rapporteringer og tester til KRUS. Fått godkjent dvd fra praktisk gjennomføring med deltakere. Mottatt minimum 30 timers veiledning.

om forskning på programmer og domfelte kvinners situasjon.

Felles nordisk grunnopplæring i programmet

Deltakere fra fengsler og friomsorgskontor i Norge og Sverige deltok på sin første grunnopplæring i programmet i september 2009. Både medarbeidere fra Bergen fengsel, Bredveit fengsel og friomsorgen i Akershus deltok, i tillegg til programledere fra de svenske fengslene Hinseberg, Sagsjön, Faringsö og friomsorgen i Göteborg. ○



Bildet viser de første russiske sertifiserte seniorprogramlederne for VINN-programmet. Sertifiseringen foregikk under en seremoni i regi av Justisdepartementet, KRUS og Akademiet i Ryazan den 30. september 2009. Sertifikatet er underskrevet av Major-general Dr (Dsc) in Law, professor A. Grishko ved Akademiet i Ryazan og Direktør H. Føsker ved KRUS.



Deltakere på grunnopplæringen sept. 2009.

Siri Martinsen presenterer sin masteroppgave i organisasjonspsykologi og ledelse fra Handelshøyskolen BI, våren 2008

Forholdet mellom arbeidserfaring, personlighet og utviklingen av negative holdninger til innsatte

Vi er alle intuitive psykologer og amatørforskere: vi observerer og innhenter data om sosiale hendelser, trekker slutninger fra data, både om samvariasjon og om årsak-virkning forhold, og lager teorier om hvordan vi selv og andre er. Denne prosessen handler om hvordan vi fortolker medmennesker og situasjoner ut ifra vår personlighet og egne erfaringer - og hjelper oss med å organisere vår kunnskap og mestre vår virkelighet. Det er imidlertid flere slagsider i våre analyser, hvorav fordømmer kanskje er en av de mest alvorlige.

Ulike forskningsmiljøer og -disipliner har i økende grad tatt interesse for hvorfor noen mennesker tilsynelatende er mer fordomsfulle enn andre. Tradisjonelt har sosial- og personlighetspsykologien fokusert på faktorer knyttet til individets sosiale miljø eller individuelle personlighetsfaktorer i forbindelse med denne type forskning.

Enkelte forskningsmiljøer har vært opptatt av mulige farer med utvikling av diskriminerende holdninger i justissektoren. Bakgrunnen for dette er funn som knytter utviklingen av diskriminerende holdninger til faktorer og personlighetskaraktistikker som kan relateres til mange av de tradisjonelle justisyrkene. Dette var utgangspunktet for en masteroppgave i Organisasjonspsykologi og ledelse, ved Handelshøyskolen BI våren 2008.

Metode

Studien tok utgangspunkt i kriminalomsorgens fengselsbetjenter, og tok sikte på å belyse forholdet mellom arbeidserfaring, personlighet og utviklingen av negative holdninger til medlemmer av tradisjonelt stigmatiserte sosiale grupper.

Funnene baserte seg på en spørreundersøkelse som sammenlignet 1) utvalgets holdninger til ulike stigmatiserte sosiale grupper, 2) skåre på relevante personlighetsvariabler, samt 3) relasjonen mellom personlighets-

variabler og holdninger til ulike stigmatiserte sosiale grupper.

Utvalget bestod av tre grupper: 41 studenter fra BI / UiO, 39 aspiranter fra KRUS samt 35 fengselsbetjenter fra Oslo og Bredtvedt fengsel (N=115). Hensikten med disse grupperingene var å få ett bilde på hvordan grad av arbeidserfaring som fengselsbetjent påvirket svarene (aspiranter / fengselsbetjenter). Ett nøytralt sammenligningsgrunnlag (studentene) fungerte som kontrollgruppe. Studien er korrelasjonell og kan derfor ikke gi oss årsaksforklaringer (jmf. årsak- / virkning-forhold) men lar oss identifisere samvariasjon som danner grunnlaget for videre forskning. Det statistiske verktøyet SPSS (Statistical Package for the Social Sciences) ble brukt i datahåndterings- og analysearbeidet, og lot oss kalkulere grad av samvariasjon, samt kontrollere for utvalgets størrelse.

30 kategorier av ulike typiske stigmatiserte sosiale grupper ble brukt som mål på diskriminerende holdninger. Disse ble samlet i tre hovedgrupper; "Sjikanerte", "Kriminelle" og "Opprørske". Gruppen "Sjikanerte", inkluderte medlemmer av grupper som ofte er assosiert med lav status og makt, men som ikke nødvendigvis ses på som en sosial trussel, og inkluderte også kulturelt ulike grupper. Eksempler innen denne hovedgruppen var

overvektige, mentalt handikappede, polakker etc.

Gruppen "Kriminelle" inkluderte medlemmer som ofte ses på som sosialt truende, men ikke nødvendigvis har lav status eller lite makt, for eksempel seksuelle overgripere, terrorister, eller voldelig kriminelle.

Gruppen "Opprørske" inkluderte medlemmer som ofte ses på som utfordrende, provokative eller opprørske fra de etablerte normer og verdier. Medlemmer av denne gruppen blir ofte sett på som mindreverdige og / eller truende, for eksempel Blitzere, feminister og "mennesker som forårsaker krangler".

Store deler av metode-designet er basert på Duckitt & Sibley 2007, modifisert til norske forhold. For en mer detaljert oversikt over empiri, metode, data og diskusjon av funn, vises det til masteroppgaven "Exploration of the Relationship between Work Experience, Prejudicial Proneness and the Development of Prejudicial Attitudes within the Norwegian Correctional System", som er tilgjengelig ved KRUS og BIs bibliotek.

En stor takk til Kriminalomsorgen region øst, Oslo fengsel, samt KRUS for samarbeidet i forbindelse med dette prosjektet.

Arbeidserfaring og holdningsendring

Et etablert funn innen psykologisk forskning er at et relativt kortvarig møte med medlemmer av stigmatiserte grupper kan aktivisere stereotyper, og lede til stereotyp atferd. Under normale omstendigheter vil denne effekten reduseres fort, mens jevnlig aktivisering vil lede til økt stereotypisk tenkning og atferd. Videre er det funnet støtte for at når en negativ stereotyp først er aktivisert, kan den reaktive-

res av noe så bagatellmessig som en uenighet med noen i den aktuelle gruppen, og hvis den reaktiveres ofte nok, vil den også bli svært tilgjengelig (Kunda, Davies, Adams & Spencer 2002). På denne måten kan stereotyper som i utgangspunktet virker harmløse, ha en uheldig kumulativ effekt.

Dette kan ha alvorlige konsekvenser for yrkesgrupper som forholder seg til medlemmer av grupper som tradisjonelt har sterke og negative stereotyper knyttet til seg. Fengselsbetjenter og innsatte i fengsel er ett illustrerende eksempel da mange innsatte representerer tradisjonelt stigmatiserte grupper, og kontakten mellom innsatte og fengselsbetjenter er, innlysende nok, ikke utelukkende av positive karakterer.

Vi ønsket i denne forbindelse å undersøke om fengsler utgjør et høyrisikomiljø mht. holdningsendring og utvikling av negative stereotyper og holdninger blant fengselsbetjenter. Basert på tidligere forskning, predikerte vi at negative holdninger ville øke med mengden arbeidserfaring.

Utvalgets holdninger til medlemmer fra et vidt spekter av stigmatiserte grupper/kategorier (jmf. sjikanert, kriminelle og opprørske) ble sammenlignet.

Resultatene tydet imidlertid på at det ikke var noen signifikant forskjell mellom studenter, aspiranter og fengselsbetjentes holdninger til medlemmer av disse gruppene.

Dette kan tyde på at arbeiderfaring i seg selv ikke kan ses på som en valid prediktor på endring og/eller utvikling av negative og diskriminerende holdninger, og at andre variabler er mer relevante.

Personlighet og holdningsutvikling

Innen personlighetspsykologien er "Right-wing authoritarianism" og "Social dominance orientation" to anerkjente teorier.

Right-wing authoritarianism (RWA) ble opprinnelig beskrevet av Adorno et. al. (1950) og senere bearbeidet og videreutviklet av Altemeyer (1981-1998). Personlighetsvariabelen finnes hos individer med høy grad av underkastelse til autoriteter som oppfattes som etablerte og legitime i det aktuelle samfunn. RWA innbefatter videre individer med en generell aggresjon rettet mot ulike personer som oppfattes som sanksjonerte av de etablerte auto-

riteter. Videre finnes RWA hos individer med en høy grad av lydighet mot de sosiale konvensjoner i samfunnet – både i befolkningen generelt og hos myndighetene.

Sidanius og Pratto introduserte senere en personlighetsvariabel kjent som Social Dominance Orientation (SDO) "en generell holdningsorientering mot mellomgruppe-relasjoner, som reflekterer hvorvidt man foretrekker at slike relasjoner er likeverdige versus hierarkiske" (Pratto et al., 1994).

SDO og RWA beskriver individuelle forskjeller i hvordan man oppfatter andre samt holdninger og verdier.

Både RWA og SDO har vist seg å være reliable og valide prediktorer på generelle fordommer og etnosentriske holdninger mot minoriteter og stigmatiserte grupper i mange ulike kulturer og settinger.

Autoritetstro og sosial dominans i justissektoren

Tilstedeværelse og forekomst av personlighetsvariabelene SDO og RWA i justissektoren er av stor interesse.

Dette fordi pålitelige forskningsfunn peker på at individer som skårer høyt på de to nevnte personlighetsvariabelene tiltrekkes mot det som oppfattes som hierarkiske organisasjoner og institusjoner (Rubinstein, 2006; Owen et al., 2008) og at et hierarkisk miljø vil øke sannsynligheten for å utvikle og opprettholde negative og diskriminerende holdninger (Pratto et al. 1994). En annen årsak ligger i den type fordomsfullhet som RWA og SDO konseptene predikerer. Forskning har blant annet funnet støtte for at individer som skårer høyt på RWA og SDO er mer villige til å ofre konstitusjonelle rettigheter og i større grad er forkjempere for hardere, strengere og lengre straffer for kriminelle (Narby et al. 1993; Sidanius et al. 2006). Disse funnene vekker bekymring, og tilstedeværelsen av ansatte med høye nivåer av SDO og RWA kan ha potensielt alvorlige ringvirkninger.

I denne forbindelse ønsket vi å undersøke forekomsten av personlighetsvariabelene SDO og RWA blant de tre gruppene i vårt utvalg. Basert på nevnt forskning predikerte vi at aspiranter og fengselsbetjenter ville ha høyere

nivå av både SDO og RWA, enn studenter. Resultatene avdekket imidlertid at det ikke var noen signifikante forskjeller på fengselsbetjenter, aspiranter og studenter mht. grad av SDO, og at respondentene hadde relativt lave nivå av den type fordomsfullhet dette instrumentet er tenkt å måle.

Fengselsbetjenter og aspiranter skilte seg derimot ut fra studentene, mht. RWA-nivåer. Resultatene tydet på at fengselsbetjenter og aspiranter hadde et moderat, men samtidig signifikant høyere nivå av personlighetsvariabelen RWA. Det var imidlertid ingen signifikant forskjell på fengselsbetjenter og aspiranter.

Dette funnet støtter tidligere forskning som har korrelert grad av RWA med tiltrekning til tradisjonelle hierarkiske yrker.

Generalisert versus selektiv diskriminering

Psykologisk forskning på diskriminering og fordommer har tradisjonelt støttet antagelsen om at individuelle fordommer er generalisert over flere målgrupper. Dette betyr at personer som rapporterer positive holdninger til noen grupper, også tenderer mot å være positive til andre grupper og vice versa. Dette indikerer at det burde være en bred dimensjon av generalisert fordomsfullhet rettet mot alle eller de fleste grupper.

Duckitt (2001) har imidlertid utfordret dette synet med sin Dual Process Cognitive Motivational Model of Prejudice, hvor han foreslår at ulike motiver er knyttet til SDO og RWA, og at de to konseptene predikerer fordommer ut ifra ulike motiver, og rettet mot ulike grupper.

Mer spesifikt er RWA antatt å predikere fordommer mot grupper som er oppfattet som en trussel mot ens egen gruppe eller samfunnets sikkerhet, orden og stabilitet (jf. kriminelle grupper), mens SDO er antatt å predikere fordommer mot andre grupper som har utfordret deres dominerende posisjon, makt og overlegenhet. Konkurransen fra andre grupperinger, eller utfordring av sosial rang, vil kunne oppfattes som en trussel mot sosial stabilitet og orden, og derfor kunne utløse misnøye fra personer med høye verdier av SDO og RWA.

Vi testet også denne antagelsen, og våre resultater var i tråd med Duckitt's predikasjoner. ➔

➔ Spesielt interessant er det at høy forekomst av RWA kan korreleres med negative holdninger mot medlemmer i den kriminelle og den opprørske gruppen. Dette kan ha implikasjoner for justissektoren, herunder kriminalomsorgen – som gjennom sin yrkeshverdag forholder seg til medlemmer av disse gruppene.

Konklusjon

Studien tok sikte på å belyse forholdet mellom arbeidserfaring, personlighet og utviklingen av negative holdninger til medlemmer av tradisjonelt stigmatiserte sosiale grupper.

Resultatene indikerte at aspiranter og fengselsbetjenter ikke skilte seg ut fra kontrollgruppen med hensyn til grad av negative holdninger mot medlemmer av stigmatiserte grupper, og heller ikke at yrkesvalg og påfølgende arbeidserfaring er utslagsgivende for utvikling av negative holdninger.

En psykologisk personlighetstilnærming viste imidlertid at fengselsbetjenter og aspiranter hadde et moderat, men samtidig signifikant høyere nivå av personlighetsvariabelen RWA sammenlignet med kontrollgruppen.

Dette funnet støtter tidligere nevnt forskning vedrørende RWA-individens tiltrekning mot de tradisjonelle justisyrkene og er kanskje ikke overraskende når vi tenker på at RWA er en personlighetsvariabel som beskriver individer med høy grad av underkastelse til de etablerte og legitime samfunnsautoriteter samt lydighet rettet mot de sosiale konvensjoner som oppfattes som omfavnet av samfunnet og de etablerte myndigheter. Mange vil nok hevde at dette er gode forutsetninger for de fleste tradisjonelle justisyrker.

Noe mer urovekkende er det at den samme personlighetsvariabelen kjennetegnes med en generell aggresjon rettet mot personer som oppfattes som sanksjonerte av de etablerte autoriteter.

RWA har også vist seg å være en pålitelig prediktor på generelle fordommer og etnosentriske holdninger mot minoriteter og stigmatiserte grupper i mange ulike kulturer og settinger.

Nyere forskning har også knyttet denne personlighetsvariabelen opp mot fordommer til medlemmer av kriminelle og opprørske grupper (Duckitt 2001).

Tilstedeværelsen av personlighetsvariabelen RWA, slik det fremgår av denne undersøkelsen, kan beskrives som et tveegget sverd og vil forhåpentligvis stimulere fremtidig forskning innen dette feltet. ○

Innsattes rett til fullverdige helsetjenester

I henhold til internasjonale konvensjoner og norsk helselovgivning har innsatte i norske fengsler rett til fullverdige helsetjenester. Helsekade som følge av soningsforholdene kan utgjøre urettmessig og ulovlig tilleggsstraff. Fullverdige helsetjenester omfatter også forbygging av helsekade av tilsvarende standard som tilbys befolkningen for øvrig.

Av Jon Hilmar Iversen, avdelingsdirektør, Helsedirektoratet og Svein-Erik Ekeid, spesialist i samfunnsmedisin

I et inserat i *Aktuelt for kriminalomsorgen*, nr 1-2 2009 gir Liv-Rigmor Eidissen, HMS-koordinator i *Kriminalomsorgen region nord* uttrykk for synspunkter om fengselsstraff og rett til helsehjelp, som etter vår mening er i strid med norsk og internasjonal standard. Hun skriver at "Så lenge vi velger å opprettholde fengselssystemet, velger vi også å sette folks helse i andre rekke." Utgangspunktet for denne påstanden er at hun reagerer negativt på helsemyndighetenes forslag om utdeling av rent brukerstyr (rene sprøyter og spisser) i kriminalomsorgens institusjoner. Samtidig ytrer hun prinsipielle standpunkter om innholdet av helsetjenestetilbud til domsfelte.

Forarbeidene til innføringen av "importmodellen" for helsetjenester i fengsel (1984) og alle ansvarlige politiske signaler bekrefter at helsetjenestetilbudet i fengsel skal være like bra som utenfor fengsel. Dette ambisjonsnivået ligger også til grunn for Helsetilsynets overvåkning av kvaliteten på helsetjenester i fengsel. Dette betyr at hennes synspunkter i leserinnlegget er i utakt med politiske signaler, lov og forskrift. Vi synes ikke vi kan tillate at Liv-Rigmor Eidissens filosofi, menneskesyn og lovforståelse, slik det kommer til uttrykk i dette inseratet, blir stående uimotsagt, siden vi formoder at det kan forsterke holdninger som underminerer respekten for helsetjenestens rolle, og importmodellens intensjoner – og derved

svekker de innsattes helsetjenestetilbud og rettssikkerhet. Vi er særlig bekymret over at det er en **helse**-, miljø- og sikkerhetsrådgiver som gir uttrykk for slike synspunkter.

Det finnes en rekke faglige og samfunnsøkonomiske argumenter for at helsetjenestetilbudet i fengsel bør være minst like god som for befolkningen for øvrig:

- a)** at sykkeligheten og de sammensatte psykososiale problemstillingene er betydelig mer utfordrende i fengselspopulasjonen;
- b)** frihetsberøvelsen i seg selv kan være sykdomsfremkallende; og
- c)** soningstiden er for mange av de innsatte en av de sjeldne periodene hvor helsetjenesten har en reell mulighet til å komme i en regelmessig terapeutisk relasjon med pasientene med så vel forebyggende som diagnostiske og behandlingsmessige tiltak.

Prinsippene bak innsattes rett til helsehjelp er knesatt i en rekke internasjonale konvensjoner: *Standard Minimum Rules for the Treatment of Prisoners* (FN, 1977), *Body of Principles for the Protection of All Persons under Any Form of Detention or Imprisonment* (FN, 1988) *European Prison Rules* (Europarådet, 1973/ 1987/2006) *Recommendations concerning prison and criminological aspects of the control of transmissible diseases including AIDS and related health problems in prison* (Europarådet 1993), *Recommendations on the ethical and organisational aspects of health care in prison* (Europarådet, 1998). For så vidt gjelder anvendelsen av disse prinsippene i europeiske land, kan vi vise til en rekke uttalelser

“I møtet mellom rusmiddelavhengige og helsepersonell hvor sprøyter og spisser er et tema, oppstår det en mulighet for forebyggende og terapeutisk rådgivning og veiledning.”

fra Europarådets Torturovervåkingskomité og til avgjørelser i Menneskerettsdomstolen i Strasbourg.

Tilgang til sterile sprøyter og spisser i fengslene oppfattes som juridisk og etisk komplisert av alle personellgruppene som arbeider med innsattes rusavhengighetsproblemer. Kriminalomsorgens personell har som oppgave å bekjempe ulovlig bruk av rusmidler. Helsepersonell i fengslene skal bistå i forebyggende tiltak for å hindre skadevirkninger. Begge personellgruppene er *forpliktet* av Kriminalomsorgen i Norges ledende prinsipp om likeverd og verdighet.

Vi har anbefalt innført nytt regelverk, som sikrer mot smitteoverføring mellom innsatte i fengsler som er i tråd med norsk smittevern- og pasientrettighetslovgivning og som tilsvarende oppfyller Kriminalomsorgens ledende prinsipp om likeverd og verdighet. En ordning som sikrer mot smitteoverføring ved å gi innsatte tilgang til sterile sprøyter og spisser, må anses som et *helseverntiltak* som må gjennomføres i helsetjenesteregi og iverksettes av *helsepersonell* (ikke av kriminalomsorgspersonell).

Det er allment antatt at omkring 60 % av de innsatte i norske fengsler har rusproblemer. Det er ikke sikre tall for hvor mange av de innsatte med rusmiddelavhengighet som helt eller delvis benytter injeksjon i forbindelse med inntak av rusmidler (særlig amfetamin og opiat). Risiko for smitte av blodsmittesykdommene reduseres når injiserende fengselsinnsatte rusmiddel-avhengige har tilgang til sterile sprøyter og spisser.

Bakgrunnen for at utredningsarbeidet ble igangsatt er behovet for å sikre innsatte og den øvrige befolkning lovbestemt beskyttelse

mot overføring av allmennfarlige smittsomme sykdommer. Smittevernloven omfatter sterke tiltak for å beskytte samfunnet og den enkelte mot smitte. Fengselshelsetjenestens leger og sykepleiere er i egenskap av helsepersonell pålagt profesjonelle/faglige plikter når det gjelder smittevern. De er ikke tillagt tilsvarende plikter som kriminalomsorgspersonell når det gjelder å forhindre narkotika i fengslene.

Fra helsemyndighetenes side er det overordnede hensynet å hindre smitte, i tråd med bestemmelsene i smittevernloven, deretter å redusere skade og å bidra til rehabilitering. Mulige løsninger på smitteoverføringsproblemet dreier seg om å tilby *sterile sprøyter og spisser* til innsatte som injiserer rusmidler. I møtet mellom rusmiddelavhengige og helsepersonell hvor sprøyter og spisser er et tema, oppstår det *en mulighet for forebyggende og terapeutisk rådgivning og veiledning*. Selv om helsepersonellet i den aktuelle situasjonen ikke kan hjelpe den innsatte med rusavhengigheten, kan risikoen for smitte med hepatitt, hiv, og andre infeksjoner reduseres.

Straffegjennomføringslovens regler, legemiddellovens forbud mot narkotikabruk og omsetning av narkotika og straffeloven § 162 er aktuelle rettskilder som må vurderes sammen med nødvendige smitteverntiltak basert på smittevernlovens og pasientrettighetslovens bestemmelser. Enkelte vil hevde at tilgjengelighet til sterile sprøyter og spisser i fengsel kan bidra til legalisering av rusavhengighet, samtidig som det kan være et bidrag til opprettholdelse av injiseringskulturen hos rusmiddelavhengige. Tiltaket oppfattes således som undergravende i forhold til fengselsystemets narkotikapolitikk og rehabiliteringshensikt.

Den første innbytteordningen for sprøyter og spisser oppsto i Sveits i 1992 som en *“sivilulydighets”-aksjon* fra en fengselslege (i Oberschöngrün) som var opptatt av at smittevernet i en folkehelsesammenheng måtte ha fortrinnsrett over fengselsreglementet. Program for tilførsel av sterile sprøyter og spisser eksisterer nå i 19 fengsler i Sveits, i syv fengsler i Tyskland og i fem fengsler i Spania. I tillegg er det tilsvarende tiltak i Moldova, Kirgisistan, Belarus og Luxemburg, mens helse- og fengselsmyndighetene i Hellas, Portugal, Skottland, Wales, Canada og australske delstater overveier pilotprosjekt med tilførsel av sterile sprøyter og spisser.

De fleste tiltakene er gjennomført gjennom et samarbeid mellom helse-/smitteverns- og fengselsmyndighetene. Fengselsreglementene er blitt endret for å tillate besittelse av sterile sprøyter og spisser dersom de oppbevares på en trygg måte. I de fleste tilfellene er tiltakene gjennomført i mindre fengsler (færre enn 200 innsatte).

Fordeling av sprøyter og spisser skjer i hovedsak etter to hovedmodeller:

1) Formidling fra helsepersonell og 2) automater. I de østeuropeiske tiltakene har man også benyttet seg av formidling av utstyr via særskilte fangeombud (“peer modell”) fordi dette har vist økt akseptabilitet fra de innsattes side.

6 av de europeiske tiltakene er blitt evaluert med vitenskaplige metoder etter 10 års virksomhet. Resultatene av evalueringen i Sveits, Tyskland og Spania har alle vært positive. Bruk av rusmidler blant innsatte har vært stabilt eller minsket.

Ingen nyrekruttering til injiserende rusmiddelbruk har vært dokumentert.

Fellesbruk av utstyr falt dramatisk etter

➔ innføring og forekom nærmest ikke etter noe tid. Det ble ikke påvist smitte av *hiv*, *hepatitt-B* eller *-C* i noen av fengslene som har økt tilgang til sprøyter og spisser. Det har ikke vært forbundet med disiplinærproblemer blant de innsatte. Det er ikke forekommet bruk av sprøyter som våpen. Det er rapportert ett tilfelle av sprøyteskade hos en innsatt, som stakk seg på eget utstyr.

Akseptabiliteten blant kriminalomsorgspersonellet har i stor utstrekning vært god. Det ble ved alle tiltakene lagt stor vekt på å involvere personellet i utviklingen av hvert tiltak. Den motstanden som det har vært gitt uttrykk for, har i sin alminnelighet avspeilet tilsvarende skepsis i befolkningen for øvrig mot "skadere-dukstiltak" i sin alminnelighet.

Tilgang til sterile sprøyter i fengslene innebærer mulige konflikter mellom ulike lovverk. På den ene siden har personalet som oppgave å bekjempe ulovlig bruk av rusmidler, og på den annen side bistå i forebyggende tiltak for å

hindre skadevirkninger når bruk av rusmidler viser seg ikke å kunne stanses uten betydelige inngrep i innsattes og besøkendes integritet.

Reglene i legemiddeloven, straffeloven og straffegjennomføringsloven er ikke formulert med tanke på situasjon som innebærer å hindre smitte av alvorlige / livsfarlige sykdommer i fengslene. Ingen ønsker narkotika i fengslene – men det finnes der, og det er sannsynligvis en illusjon å tro at en kan forhindre innsattes tilgang til ulovlige bruk av rusmidler.

I dagens situasjon er smittede og usmittede tvangsanbragt sammen i fengsel. Det at en usmittet innsatt nektes tilgang til nødvendig smittevern hjelp i form av sterile sprøyter og spisser vil kunne betraktes som *en urimelig og ulovhjemlet tilleggsstraff*. Dette følger av legalitetsprinsippet – inngrepet skal være begrenset i forhold til lovhjemmelen, dvs. den straffebestemmelse den innsatte er dømt etter (jf også det europeiske fengselsreglementet).

Det finnes ikke holdepunkter for at sterile sprøyter og spisser rekrutterer til bruk av rusmidler og heller ikke øker bruken av rusmidler hos rusavhengige.

Den største utfordringen vil være knyttet til den etiske og faglige konflikt som ligger i valget mellom smittevern i henhold til helselovgivningen på den ene side og den generelle narkotikapolitiske målsetningen om narkotikafrie fengsler, som også er nedfelt i straffegjennomføringsloven, på den annen side.

Forslaget til ny ordning legger til grunn at smittevernet må tillegges mest vekt for fengselshelsetjenesten, og at helselovgivningens bestemmelser om at effektivt smittevern utgjør en ufravikelig prinsipp når det skal ytes "nødvendig helsehjelp" fra helsepersonells side. ○

NYE RUNDSKRIV:

KSF – Rundskriv 5/2009 tilsvarende Rundskriv Udir 6 – 2009 av 30.06.2009 Retningslinjer for bruk av IKT/Internett i opplæringen for innsatte i kriminalomsorgen

Av dette felles rundskrevet fra kriminalomsorgen og undervisningsmyndighetene fremgår det at det overordnede ansvar for drift og sikkerhet på skolens nettverk er overført fra skolen til kriminalomsorgen.

Den valgte systemløsningen skal sikre de innsattes rett og plikt til opplæring i henhold til opplæringsloven, og så langt det er mulig skal løsningen legge til rette for fleksible opplæringsløp gjennom bruk av nettstøttet læring. Samtidig skal løsningen ivareta fengslenes krav til sikkerhet og kontroll. Av rundskrevet fremgår hvordan kontroll og overvåking ivaretas gjennom den valgte tekniske løsning, samt gjennom rutiner og avtaler med elevene.

Ved å gi innsatte kontrollert tilgang til Internett i fengselsundervisningen får de tilgang til pedagogiske websider og læresteder, samt tilgang til sider med mer generelt innhold slik som søkesider, offentlige informasjonssider, diverse sider med faktaopplysninger mv.

Det fremgår at fengselsleder alltid nøye skal vurdere en eventuell misbruksfare før det gis tillatelse for den enkeltes Internett-bruk.

"Ved siden av Internett byr datateknologien på en rekke andre verktøy som i dagens skole inngår i opplæringen. Det er nødvendig at elever i fengsel på lik linje med andre elever så vidt mulig skal få opplæring i bruk av dataverktøy, og at lærerne i fengslene skal kunne bruke datateknologien i sin undervisning."

KSF – Rundskriv 6/2009 Umiddelbar innsettelse til fullbyrding av fengselsstraff etter initiativ fra straffedømte

Siden sommeren 2007 har personer som har fått dom på 90 dager eller mindre kunnet ta kontakte med kriminalomsorgen for å avtale et umiddelbart tidspunkt for soning av dommen. For til tross for meget høy kapasitetsutnyttelse har det likevel vært enkelte ledige plasser i fengslene.

Nå som soningskøen er avvirket, utvides ordningen til alle dommer på ubetinget fengselsstraff. Det er en forutsetning at kriminalomsorgen har mottatt fullbyrdsesordre fra politi/påtalemyndighet og at domfelte er villig til eventuelt å reise til et fengsel langt fra hjemstedet.

Dersom domfelte likevel ikke tar i mot det aktuelle plasstilbudet, innkalles vedkommende på vanlig måte.

INNSATTES RETT TIL LIKEVERDIGE HELSETJENESTER

I "Aktuelt for kriminalomsorgen" nr 1/2009 skriver Eidissen, som er HMS-koordinator, at innsatte i fengsler ikke kan få et fullverdig helsetilbud, det står: "Å gi et fullverdig helsetilbud til innsatte i fengsel på samme måte som overfor frie borgere med frie valg, er ikke mulig. Dette grunnet kriminalomsorgens lovverk og vesen." Videre "Så lenge vi velger å opprettholde fengselssystemet, velger vi også å sette folks helse i andre rekke."

Av direktør Anne Kjersti Befring
og rådgiver Camilla Fagerholt Storli,
Den norske legeforening

Innsatte har rett til helsetjenester som andre

Legeforeningen vil understreke at mennesker i fengsel har krav på tilgang til medisinske tjenester og medisinsk oppfølging, noe som ikke bare følger av våre internasjonale forpliktelser, men også av norsk lov. Det er ikke gjort unntak i regelverket for denne pasientgruppen. Helsetjenesten og helsepersonellet har de samme forpliktelser overfor innsatte i fengsel som for andre.

I fengslene er det en fengselshelsetjeneste som må innrettes i henhold til ovennevnte forutsetning. Et mindreverdig helsetilbud er ikke en del av straffen og skal heller ikke være en konsekvens av at det i fengslene ikke tilrettelegges for god helsetjeneste til innsatte.

Avhengighet og sårbarhet

Når mennesker soner i fengsel oppstår det en avhengighet og sårbarhet i forhold til slik tilrettelegging og tilgang på ulike tjenester, også helsetjenester. Innsatte er avhengig av andres initiativ for å kunne oppnå helsehjelp

og hjelp til å endre rammevilkårene for soning når det er påkrevet. I tillegg finner vi et sykdomsbilde blant innsatte som tilsier at det er en pasientgruppe med behov for helsehjelp og oppfølging, noe som får betydning også for muligheten til å komme tilbake til samfunnet etter endt soning.

Fengselsledelsens ansvar for tilretteliggelse

Frihetsberøvelsen reiser spesielle utfordringer når det gjelder oppfølging av innsatte med helseproblemer. Her er det nødvendig å finne smidige lokale løsninger, for eksempel i forbindelse med undersøkelse og behandling hos spesialist utenfor fengselet. I de tilfeller der den innsatte må transporteres til spesialisten, vil dette legge beslag på personalressurser fra kriminalomsorgen som må bistå ved transporten, men ressurs hensynet kan ikke komme foran den enkelte innsattes behov for nødvendig helsehjelp.

Ledelsen i fengselet står ikke fritt til å avgjøre at den ikke ønsker å forholde seg til vesentlige spørsmål for innsattes helse. Medisinske forhold har ikke bare betydning for behovet for medisinsk oppfølging, men også for hvilke rammer som skal legges for soning.

I noen tilfeller kan det oppstå uenighet om hva som er riktige tiltak for en innsatt med hensyn til soningsforhold. Slike uenigheter bør søkes avklart i tett dialog mellom fengselsledelsen og den medisinske ekspertise. Vi må unngå situasjoner der innsatte blir utsatt for merbelastning som følge at det ikke er mulig å oppnå nødvendig helsehjelp. Varetekstisolasjon er omdiskutert, og har møtt gjentatt kritikk fra blant andre FN og Europarådets torturovervåkingskomité siden begynnelsen av 1990-tallet. Kritikken hviler på kjente helsemessige skadevirkninger av isolasjon, se https://wcd.coe.int/ViewDoc.jsp?id=984065&Site=CommDH&BackColorInternet=FEC65B&BackColorIntranet=FEC65B&BackColorLogged=FFC679#P69_3590

Likeverdige helsetjenester uavhengig av geografi og soningsforhold

For å finne gode samarbeidsformer, er det nødvendig med gjensidig respekt for de forskjellige faggruppers kompetanse og ansvar. Det er viktig å være enige om de overordnede mål. Legeforeningen anser retten til likeverdige helsetjenester som det viktigste overordnede målet for vårt engasjement innen fengselsmedisin – et mål som også kriminalomsorgen bør erkjenne. ○

RÅDSPØRRING

Kriminalomsorgen er invitert til å mene noe om hvordan rusavhengige kan få bedre hjelp. Enhetene i kriminalomsorgen sender sine synspunkter til regionen som videregirer til KSF.

6. mars oppnevnte regjeringen et offentlig utvalg som skal vurdere hvordan rusavhengige kan få bedre hjelp og hvordan hjelpetilbudene kan bli bedre. Målet er bedre helse, sosial inkludering, økt livsmestring og opplevelse av menneskeverd. Utvalget ledes av Thorvald Stoltenberg.

Utvalget er opptatt av å få synspunkter og råd fra både brukere, pårørende og andre berørte i tillegg til behandlingsmiljøer, etater, forskningsmiljøer, organisasjoner m.fl. Utvalget er avhengig av tilgang på mest mulig kunnskap, erfaringer og meninger.

Vi ber om innspill til følgende spørsmål:

- Hva kjennetegner de mest hjelpetrengende rusavhengige?
- Hva er de viktigste årsakene til at enkelte rusavhengige ikke greier å nyttiggjøre seg de eksisterende hjelpetilbudene?
- Hva er de to største utfordringene knyttet til dagens kommunale tjenestetilbud til rusavhengige?
- En rusavhengig har ofte behov for mange forskjellige tjenester. Hva kan helt konkret gjøres for at rusavhengige skal oppleve et sammenhengende og godt tilbud?
- Det finnes i dag mange ulike typer behandlings- og rehabiliteringstilbud. Hva kjennetegner et godt hjelpetilbud?
- Trenger vi primært flere døgnplasser innen rusbehandling eller et bedre poliklinisk tilbud?
- Bør det åpnes for større bruk av tvang i rusomsorgen?
- Har du andre innspill til utvalget?

Vi klarte det!

Lørdag 9. mai gjennomførte vi Holmenkoll-stafetten i rosa T-skjorter med kriminalomsorgens logo og slagordet "Sammen er vi best" på ryggen, forteller friomsorgsleder Nina Berger, Vestfold.

Hun fortsetter: - Vestfold friomsorgskontor har vokst det siste året. Nå er vi 29 medarbeidere. Med støtte fra regionkontoret (Anita og Erling) stilte vi fullt lag til løpet på 15 etapper. Alle våre team var representert: Ledelse og administrasjon (Nina, Alida, Elin) EK-team (Kay, Per Christian, Anne Katrine) Horten underkontor (Hilde og Mikael) Sandefjord underkontor (Atle, Frank, Knut og Kate) og Tønsberg teamet (Olav og Kristin).

Dette var moro. På forhånd hadde vi lekt og trent sammen. Inspirasjon og motivasjon sørget primus motor Atle for sammen med Mikael. De inviterte til fellestreninger og organiserte turen til Oslo. De som ikke

hadde anledning til å løpe holdt motet oppe hos oss når vi falt for fristelsen til å trekke oss. Selve løpet gikk på et vis. Når jobben blir delt og alle gjør sitt er det utrolig hva vi får til. Vi seiret ved at vi fullførte. Vi kom ikke helt sist på listene heller! Det var godt at vi fikk låne Oslo friomsorgskontors garderøber. Der samlet vi oss etter løpet og feiret suksessen med et glass velfortjent musserende før vi gikk til Aker Brygge og spiste pizza.

Vi har et stort forbedringspotensiale og er innstilt på å gjenta dette neste år. Vi løper for god helse og godt arbeidsmiljø. Det hadde vært moro om enda flere enheter fra kriminalomsorgen kunne stille lag i 2010?

Honnør til alle flotte medarbeidere (både de som løp og de som heiet) ved Vestfold friomsorgskontor.

Snakk om "aktiv kriminalomsorg"! ○

Norgesmesterskap for narkosøkshunder

16. september ble Norgesmesterskapet for narkosøkshunder avsluttet.

- Kriminalomsorgen tok en sterk 3. plass ved Vibeke Gjessvåg. Hun har gjennomgått en krevende konkurranse hvor flere av øvelsene er tilrettelagt spesielt for politihunder. Dette viser at det er høy kvalitet på hunde-ekvipasjen til Region sør, forteller rådgiver Finn Dotssetsveen i KSF.

Neste utfordring for Vibeke er Nordisk mesterskap for fengselshunder på Voss i uke 41.



Stor søknad til fengselsskolen

Fengselsskolen mottok 1680 søknader til høstens opptak for kullet 2010 – 2011. De av søkerne som innkalles til en av de 20 opptaksdagene har nå fått beskjed. I slutten av november er det klart hvem som blir tatt opp.

Flest søkere hadde skolen i 1994 med 2200 søkere. Etter det har det bare en gang vært et tilnærmet like høyt antall, det var i 2003 med 1722 søkere.

UTENFOR MUREN:

Ny håndbok for pårørende

Under den kriminalpolitiske konferansen på Sundvolden lanserte Foreningen for Fangers Pårørende (FFP) boken *Utenfor muren - en håndbok for deg som er pårørende*. Håndboken tar for seg relevante problemstillinger for pårørende knyttet til alle faser ved en fengsling, fra pågrepelse til løslatelse.

Tekst: seniorrådgiver Rune Fjeld, KSF

Boken er utarbeidet av ansatte i FFP. De bygger på erfaringer fra møter med de pårørende gjennom mange år. Andre kilder er gjeldende lovverk, informasjon fra kriminalomsorgen, samt forskning og litteratur på området. Stemmen fra de pårørende kommer frem i boken. Mangeårig styrmedlem i FFP, Kari Middelthun, har malt gripende bilder og laget treffende tekster.



Noen av de sentrale forfatterne av håndboken, fra venstre: daglig leder i FFP og redaktør Hanne Hamsund, forsker og redaktør Anne Berit Sandvik og kunstnerisk bidragsyter Kari Middelthun.

Temaene i håndboken:

- Den første tiden
- Fengselet – en ukjent verden
- Pårørendes møte med fengselet
- Barn som pårørende
- Du er ikke alene

Et utdrag fra boken:

"Den første tiden

For mange endres livssituasjonen dramatisk når en som står dem nær begår lovbrudd og blir satt i fengsel. For noen kommer pågripelsen som lyn fra klar himmel. Noen har opplevd det før, mens andre kanskje lenge har forventet at dette kunne skje. Noen er vitne til en dramatisk pågripelse, mens andre opplever at et familiemedlem "blir borte" uten at de skjønner hva som har skjedd.

Den første tiden er for mange pårørende preget av bekymringer og uvisshet. Det kan være mye å sette seg inn i, både for den innsatte og for familien.

I tillegg sliter mange pårørende med skam og skyldfølelsen over det som har skjedd. Noen synes det er vanskelig å forholde seg til omgivelsen fordi de er redde for å møte negative holdninger og fordømmelse. Pårørende kan beskrives som "de skjulte straffede". Selv om de ikke har begått lovbrudd og blitt idømt straff, opplever de ofte at straffen også rammer dem."

En ny milepæl i FFP sin historie er oppnådd ved utgivelsen av denne boken. For kriminalomsorgen blir det viktig at boken gjøres tilgjengelig også for de innsatte og domfelte. Samtidig som boken gir kunnskap til ansatte i kriminalomsorgen.

Det er et mål å gi fremtidig aspiranter på KRUS opplæring fra boken. Ta kontakt med FFP dersom du ønsker et eksemplar av boka (tlf: 22 11 41 30, post@ffp.no). o

Nytt om navn



Kriminalomsorgens sentrale forvaltning/KOA

Fast, seniorrådgiver Sigbjørn Hagen Engasjement ½ år, 50 %, seniorrådgiver Torunn Højdahl Engasjement ½ år, rådgiver Irene Nygård 2-årig engasjement, seniorrådgiver Tor Andre Jenssen

Kriminalomsorgen region vest

Ass.dir. adm.seksjon Idar Sylta

Kriminalomsorgen region øst

Halden fengsel

Fengselsleder Are Høidal
Ass. fengselsleder Jan Roar Strømnes
Inspektør Lasse Andresen
Prosjektleder Arild Endresplass
IKT seniorkonsulent Bjørn Rune Gundersen
Fengselsførstebetjent Elen S. Solbrække

Fengselsbetjentene

Hans Fredrik Evensen, Carl Fredrik Eylertsen, Tonje Zeiner Falmyr, Frida Kristin Hansen, Ronny Solberg, Ann Kristin Leivann Daae

Kriminalomsorgen region sørvest

Stavanger fengsel

Fengselsbetjentene
Tore Skretting, Hilde J. Tunge, Odd Ronny Berntsen, Stig I. Haugen, Gerd Marie Tjåland, Øyvind Jåsund

Avløsere/fengselsbetjenter

Tone Meling, May-Lene Thorsen, Anne Karin Stokka, Yvonne Salte Jorud, Liv Bente Henningsen, Heidi Haualand

Samarbeidsprosjekt Bastøy fengsel og Vox med ny metodikk

Målet med prosjektet er å gi domfelte som vegrer seg mot skriftlig opplæring, grunnleggende ferdigheter i lesing, skrivning og hverdagsmatematikk for å stå styrket til dagens arbeidsmarked.

Tekst: seniorrådgiver Rune Fjeld, KSF,
foto: fagsjef Åge Hanssen, Vox

Kriminalomsorgens sentrale forvaltning var invitert til et erfaringsseminar på Bastøy 12. juni der 60 deltakere deltok. Vi fikk høre hvordan skeptiske verksbetjenter som trodde de skulle få mer arbeid, ble begeistret for oppnådde resultater og at undervisningsopplegget til VOX ga arbeidsdriften et ressursløft. Bakgrunnen for seminaret var å få presentert det nye satsingsprogrammet Vox har utarbeidet for å gi målrettet opplæring i grunnleggende ferdigheter og tilrettelegge for livslang læring for slik å styrke deltakelsen i arbeidslivet. Innsatte er en del av målgruppen for programmet, Bastøy fengsel var tidlig ute med å søke midler for å prøve det.

Fagsjef Åge Hanssen fra Vox presenterte bakgrunnen for og gjennomføringen av prosjektet. Ulike undersøkelser viser at det er store mangler i grunnleggende ferdigheter, ikke bare blant innsatte, men i den norske befolkningen generelt. Hovedmålet med prosjektet var foruten å styrke de innsattes grunnleggende ferdigheter, å finne ut hvordan man kunne utnytte læringsmulighetene som ligger i å kombinere opplæring med aktivitetene i arbeidsdriften.

På Bastøy er det gjennomført fire måneders opplæring i lesing/skriving og matematikk med to innleide lærere. Men først ble ca 30-40 av de innsatte kartlagt, deretter ble en gruppe på åtte av dem tilbudt å gå videre på kurs.

Grunnleggende ferdigheter og kompetansemål

Kaja Winsnes fra Vox har fulgt lese- og skriveprosjektet på Bastøy. Opplæringen skal være tilpasset hverdagen og de daglige arbeidsoppgavene for kursdeltakerne, og det viste seg å være gode læringsmuligheter i det daglige arbeidet på øya.

I opplæringsarbeidet er det viktig å se på hva de innsatte trenger av grunnleggende ferdigheter i fengselet og ved løslatelse.

For eksempel:

- Hvor kan jeg få hjelp?
- Bevissthet om hvordan sette seg mål
- Utholdenhet og selvdisiplin
- Grunnleggende leseferdigheter
- Forstå bruksanvisninger
- Lese rutetabeller
- Lese og forstå vedtak
- Skrive søknader

Opplæringen avgrenses ikke til skoletimer, et tett samarbeid mellom lærere og ansatte i arbeidsdriften er viktig.

Eystein Raude fra Vox har fulgt opplæringen i hverdagsmatematikk. Han fremholdt at mange har et anstrengt forhold til matematikk fra grunnskolen, det oppfattes som teoretisk, vanskelig og til liten praktisk nytte. Begrepet hverdagsmatematikk brukes derfor for å vise hvor mye matematikk vi egentlig omgir oss med i hverdagen. Han ga eksempler på at

matematikken er overalt uten at vi tenker over det, for eksempel i tall, måling, statistikk, sannsynlighetsberegning og matematiske verktøy (kalkulatorer og pc-er). Vi teller, lokaliserer, måler, spiller og forklarer ved bruk av hverdagsmatematikk.

Lærernes erfaringer

Unni Grødahl har vært ansvarlig for lese- og skrivekurset på Bastøy. Hun fortalte at prosjektet har satt krav til nytenkning om undervisningsopplegget. Mye av læringen har foregått når deltakerne har vært på arbeidsplassene, og det har derfor hatt stor betydning at arbeidslederne har vært positive til kurset. Det tar tid å jobbe med språket, men testresultatene før kursstart og ved avslutning viste stor fremgang i leseferdigheter, rettskriving og ordforråd. De gode resultatene har også gitt motivasjon til å fortsette med mer opplæring.

Suksesskriterier for norskkurset har vært:

- Egen løp-top til hver deltaker med mulighet for jevnlig trening også utenfor timene
- Repetisjon og vedlikehold av ferdighetene i timene, på arbeidsplassen og på brakka
- Godt samarbeid i gruppa og høy trivselsfaktor

Tore Bjørnstad har vært ansvarlig for matematikkopplæringen. Undervisningen har foregått ved tavleundervisning og oppgaveløsning i fellesskap. Oppgavene har vært rettet mot hverdagslivet på Bastøy, og har blant annet bestått av:

- Hoderegning
- Brøk- og prosentregning
- Tegning og konstruksjon
- Innføring i Excel med oppgaver i forhold til
 - eggproduksjon, føring, etc.
 - regninger med moms
 - månedsbudsjett

Deltakernes erfaringer

Fem deltakere som har fullført kursene, var til stede og formidlet sine erfaringer. Noe av det som kom frem var:

- De har lært veldig mye og håper å kunne fortsette med kurs
- De har hatt stor nytte av matematikk i fjøset
- Det er viktig med støtte fra arbeidslederne
- Kursene har gitt økt selvtillit
- Det har vært veldig godt samhold med de andre deltakerne
- De har fått økt leseferdighet – det har blitt lettere å konsentrere seg om innholdet
- Tekstbehandling er mer motiverende enn skriving for hånd – resultatet ser penere ut og skrivefeil blir korrigeret
- Drillpro gir god lese- og skrivetrening
- De har fått økt mestringsfølelse og er blitt mer selvhjulpne.

Flere av deltakerne fortalte at de før kursstart ikke var spesielt interesserte i å delta. De måtte mases på. Når de først kom i gang og så resultater av arbeidet, ble de imidlertid veldig positive. De kunne også fortelle at det nå er flere andre ved fengselet som er blitt nysgjerrige og kan tenke seg noe lignende.

Erfaringer fra ansatte ved arbeidsdriften

Seks av de ansatte ved arbeidsdriften formidlet sine erfaringer med prosjektet. Flere var skeptiske til prosjektet før det startet. I og med at opplæringen skulle samordnes med driften, var det bekymring for at dette skulle bli en

ressurskrevende ekstraoppgave i en travel arbeidsdag. I praksis viste deg seg imidlertid at det ble en avlastning for arbeidslederne. Noen eksempler på oppgaver de innsatte har jobbet med på kurset og som har kommet til praktisk nytte i driften er:

- vaskelister
- beboerlister
- vaktlister for stallen
- føring av følgesedler på varer som blir solgt fra fengselet
- statistikk på eggproduksjon
- bingeoversikt i fjøset
- utregning på transport med hest
- ukeplan for fjøset (hvem har ansvar for hva)
- veiing av dyr – vekt legges inn på pc, og det blir stipulert når dyrene er slaktemodne
- hendelsesprotokoll i fjøset (nyttig ved vaktskifter)
- arbeidsinstruks på avkalking av vaskemaskin (pengebesparende at det blir gjort riktig) og andre instruksjoner.

En av de ansatte fikk til og med hjelp av en innsatt til å skrive egen jobbsøknad og cv!

Åge Hanssen oppsummerte med å si at pilotprosjektet har vært et vellykket samarbeid mellom skole og fengsel, og vil forhåpentligvis være til inspirasjon for andre fengsler. Andre fengsler/skoler oppfordres til å benytte ressursene. Det er ingen tvil om at behovet er til stede.

De domfelte ga samarbeidsmodellen mellom skole og arbeidsdrift en sekser og håpet at ordningen blir landsdekkende.

Vox følger opp det vellykkede pilotprosjektet på Bastøy fengsel og lyser ut 800 000 kroner til prosjekter som kan heve basiskompetansen til innsatte i fengsler. Målet er blant annet å styrke samarbeidet mellom arbeidsdrift og opplæring innenfor kriminalomsorgen. Tilskuddet gjelder fengsler og videregående skoler med ansvar for opplæring i kriminalomsorgen, opplyser Åge Hansen, fagsjef, Vox. Gå inn på <http://www.vox.no> for mer informasjon. ○



Vox er en etat under Kunnskapsdepartementet.

Etaten arbeider for økt deltakelse i samfunns- og arbeidsliv ved å heve kompetansenivået hos voksne. Vox legger særlig vekt på grunnleggende ferdigheter, realkompetanse og voksnes rett til opplæring. Vox forvalter driftstilskudd til studieforbund, fjernundervisningsinstitusjoner og andre organisasjoner. Vox tildeler også midler til pedagogisk utviklingsarbeid. Vox forvalter Program for basiskompetanse i arbeidslivet.



Fengselsleder Arne Kvernvik Nilsen åpnet seminaret. Han la vekt på at denne type arbeid gir de innsatte ansvar, selvrespekt og selvfølelse. Dette er kjerneområder knyttet til Bastøy fengsel og utfyller ideen om et humanøkonomisk fengsel.



Foran, fra venstre direktør Ellinor Houm, Region øst og ekspedisjonssjef Marianne Vollan, Jd, bak fra venstre direktør Harald Føsker, KRUS, direktør Gudmund Idsø, Region sørvest, direktør Bjørn Krogsrud, Region sør, direktør Asbjørn Roald, Region nord, direktør Per Sigurd Våge, Region vest og direktør Alf J. Raam, Region nordøst.

Etatsledergruppen til Strasbourg

- Hensikten med reisen var å gjøre seg kjent med Europarådets arbeid innen kriminalomsorg og komme i dialog med CPT - Torturovervåkingskomiteen - særlig med henblikk på at de europeiske fengselsregler er fundamentet for våre regler, forteller Harald Føsker, KRUS, til Aktuelt's redaktør.

Han er veldig fornøyd med programmet som blant annet omfattet velkomstmiddag med ambassadør Petter F. Wille ved Norges faste delegasjon til Europarådet. Wille orienterte neste dag om Norges arbeid her. Videre var det møte med Sverre Erik Jebens som er norsk dommer i menneskerettighetsdomstolen, møte med direktør Isil Gachet, representant for menneskerettighetskomisjonen, med Head of division, Michael Neurater og "Desk officer for Norway" Stephanie Megies, torturovervåkingskomiteen og med Jörg Polakiewicz som leder Law reform Department. Og selvsagt var det tid til omvisning i Europarådet.

Fakta Europarådet

Europarådet er en internasjonal organisasjon med 47 medlemsstater med til sammen 800 millioner innbyggere i og omkring Europa. Organisasjonen ble grunnlagt i London 5. mai 1949 og holder til i Strasbourg i Frankrike. Den arbeider hovedsakelig med å fremme demokrati, menneskerettigheter og rettsstatsutvikling i medlemslandene.

Ett av Europarådets viktigste resultater er vedtakelsen av Den Europeiske menneskerettighetskonvensjonen, som danner grunnlag for Den europeiske menneskerettighetsdomstolen. Europarådets sekretariat har om lag 1 800 ansatte.

Trafikksikkerhetsarbeid på Norsk vegmuseum

- På Norsk vegmuseum på Fåberg har vi et trafikksikkerhetscenter. Senteret ble i sin tid bygget som et ledd i Nullvisjonsprosjektet som var fysisk plassert i Lillehammer, Gausdal og Øyer kommuner, forteller rådgiver Åsmund J. Sletten, Norsk vegmuseum. – Vi kan ikke akseptere at over 250 mennesker blir drept i trafikken hvert år. Visjonen må være at ingen skal bli drept eller varig skadd. For å synliggjøre innføringen av Nullvisjonen ble det bestemt at det skulle gjennomføres et prosjekt der nye og gamle tiltak ble satt i drift. Stedet der prosjektet skulle gjennomføres, måtte ha en blanding av ulykkesbelastet veg, by og land. Valget falt på Lillehammerregionen, med kommunene Gausdal og Øyer som medaktører. I tillegg skulle man lage et opplevelsescenter for trafikksikkerhet. Det ble lagt til Norsk vegmuseum på Fåberg, etatens eget museum, forklarer han.

- Trafikksikkerhetscenteret er delt inn i to avdelinger. Den første er refleksjonsbasert. Der man kan oppleve historier til mennesker som har vært med i ulykker selv eller har mistet noen kjære. Samtidig viser vi 255 par sko i en ring på gulvet for å synliggjøre antall omkomne mennesker på veiene våre i fjor. Den andre delen er mer interaktiv og dekker et stort areal med ulike stasjoner. Her kan de

besøkende blant annet gå rundt og teste hvordan de er i trafikken, teste sine trafikkkunnskaper, se hvor lang stopplengde en bil får avhengig av reaksjonstid, fart og føre samt besøke ulike poster med fokus på sikkerhet, fysiske forhold og tekniske løsninger i biler for bedre trafikksikkerhet. Senteret er åpent hver dag i museets åpningstid og tar imot ulike grupper for omvisning i tillegg til at besøkende kan gå på egenhånd. Hver høst har vi rundt 1800 10. klassinger fra hele Oppland innom dørene. Dette er et samarbeid med Oppland fylkes trafikksikkerhetsutvalg og Trygg trafikk. Skoleopplegget er finansiert ved at FTU (Fylkeskommunens Trafikksikkerhets Utvalg) betaler transporten av elevene til og fra museet, Trygg Trafikk tar seg av alt det praktiske av tilrettelegging og påmelding og opplegget på museet er gratis, forklarer Sletten.

Samarbeidet med friomsorgskontoret i Hedmark og Oppland

- For noen år siden startet vi et samarbeid med Hedmark og Oppland friomsorgskontor. Det kom i stand etter en henvendelse fra friomsorgskontoret. Det kommer grupper med domfelte som enten har blitt dømt for kjøring i ruset tilstand eller som har blitt dømt for fart. Dagen deres her deles som regel opp i tre

med to foredrag, omvisning i senteret og film. Jeg er ansatt på Vegmuseet for å drifte Trafikksikkerhetscenteret og holder foredrag for ulike grupper hele året, forteller Sletten.

- Det ene foredraget tar for seg fakta om ulykker, trafikksikkerhet i Statens vegvesens regi, bilbeltebruk, fart og rus. Det andre foredraget går på grensesetting, holdninger og bevisstgjøring. Etter foredragene er det omvisning i Trafikksikkerhetscenteret før vi avslutter med filmen "Att döda ett barn" etter en novelle av Stig Dagerman.

Vi har så langt i år hatt 7 trafikkdager i senteret hvor ca. 35 domfelte har fått foredrag, omvisning og film. I tillegg har undertegnede besøkt Møre og Romsdal friomsorgskontor med et foredrag for fartsdømte der. Tilbakemeldingene har vært veldig positive både fra friomsorgen og de domfelte. Ved et par anledninger har vi fått høre i ettertid at "Etter besøket på Vegmuseet har jeg begynt å kjøre penere og bruke bilbelte." Dette gleder oss å høre for det betyr at budskapet vårt når fram, i hvert fall hos noen.

Utover høsten er det planlagt flere trafikkdager med friomsorgen, og vi håper selvfølgelig at dette samarbeidet vil fortsette i årene som kommer, avslutter Åsmund J. Sletten.



Fra venstre: Mina Elton, Hedmark og Oppland friomsorgskontor, tre klienter, Elisabeth Hopteigen, ass. friomsorgsleder Hamar og Elsa Rundgren, seniorkonsulent friomsorgen på Kongsvinger. I bakgrunnen foredragsholder Åsmund J. Sletten, rådgiver ved Norsk vegmuseum.

Risikoatferd i trafikken

12 timers kurs fordelt på fire samlinger for domfelte etter veitrafikkloven

Rogaland friomsorgskontor hadde i 2008 74 personer dømt etter veitrafikkloven, 37 av disse var dømt for fartsovertredelser. Statistikken viser et økende antall fartsdommer hvor den domfelte er idømt samfunnsstraff eller ubetinget og har fått innvilget elektronisk kontroll.

Tekst: 1.konsulent Trude Cantzier,
Rogaland friomsorgskontor

For å tilpasse innholdet i straffegjennomføringen, har Rogaland friomsorgskontor i samarbeid med Autoriserte trafikkskolelandsforbund (ATL) utviklet et eget kurs som tilbys de domfelte. Kurset er også tilpasset domfelte som soner elektronisk kontroll. Målet med kurset er å forebygge nye lovbrudd ved å jobbe med de domfeltes holdninger til trafikreglene. Deltakerne skal få økt selvinnsett og være bedre i stand til å reflektere over egen atferd i trafikken.

"Risikoatferd i trafikken" er et 12-timers kurs fordelt på fire samlinger. Første del har som hensikt å sette fokus på deltakernes tilbøyelighet til å ta risiko både i trafikken og på andre arenaer. Målet er å finne sammenhenger mellom allmenne personlighetstrekk og den atferd man viser i trafikken. Kursets del to gjennomføres i regi av ATL ved trafikshallen i Sandnes og har fokus på ferdigheter, konsekvens og risiko. Det inngår også en kjøretime i denne delen og kursdeltakerne får konkrete tilbakemeldinger på de praktiske ferdighetene sine. I tredje del blir det avholdt en teori-prøve hvor deltakerne må vurdere forskjellige trafikksituasjoner. Prøven blir så gjennomgått i gruppen, og deltakerne får på denne måten målt sine kunnskaper om trafikreglene og sin

modenhet som bilførere i forhold til hverandre og med innspill fra gruppelederne. Siste del av kurset har fokus på holdninger til trafikreglene og egne endringsmål. Her blir hver enkelt deltaker utfordret til å vurdere hvilke endringer som er nødvendige for at de skal opptre ansvarlig i trafikken.

"Jeg ble veldig overrasket over både innholdet i kurset og måten det ble lagt frem på" uttaler Frank på 23 år.

Han er idømt til 36 timer samfunnsstraff etter å ha kjørt i 132 km/t i en 80-sone. "Jeg synes det var positivt at kurset hovedsakelig benyttet seg av diskusjoner i gruppe med veiledning fra kursholderne i stedet for undervisning og skremselspropaganda som jeg i utgangspunktet hadde sett for meg". Frank fant ut i løpet av kursets 12 timer at han var en spennings søker både når det gjelder bilkjøring og på andre livsområder.

"Jeg har bestemt meg for å redusere farten betraktelig i forhold til tidligere kjøring, men å holde fartsgrensene helt det blir nok vanskelig. Jeg skal klare å være mindre aggressiv i trafikken og kommer nok ikke til å miste sertifikatet en gang til".



Førstekonsulentene Trude C. Dahl og Jannicke Larsen, Rogaland friomsorgskontor

Til sammen 54 stykker har gjennomført kurset siden begynnelsen av 2008. Over 90% har ved evaluering svart at de synes at innholdet i leksjonene har vært relevant for dem. Den samme evalueringen har vist at de domfelte mener de innehar kompetanse og ferdigheter til å være gode sjåførere, noe som støttes av observasjoner gjort av kjørelærere ved ATL og teori-prøve gjennomgått hos friomsorgen.

Tallene støtter Rogaland friomsorgskontors vektlegging av holdningsarbeid. Kursholderne mener dette er grunnen til at så mange som 82 % mener at de kommer til å opptre annerledes i trafikken enn før. O



KRIMINALOMSORGEN

Aktuelt for kriminalomsorgen

Utgiver
Kriminalomsorgens
sentrale forvaltning
Postboks 8005 Dep,
0030 Oslo

Ansvarlig
Ekspedisjonssjef Marianne Vollan

Redaktør
Grethe Rødskog Fodstad, KSF
telefon 22 24 55 88 telefaks 22 24 55 90
e-post: grethe-rodskog.fodstad@jd.dep.no
via etatsnett: Fodstad Grethe (Justisdept)

Kontaktutvalg Kriminalomsorgsavdelingen
Rådgiver Marthe Hamran, Utviklingsseksjonen
førstekonsulent Kjersti Lehmann,
Juridisk seksjon

Kontaktpersoner regionalt nivå
Frode Isaachsen, Region øst
Birgitte Skjørshammer Wang,
Region sør
Liv Henly, Region nordøst
Björg Lindebø, Region sørvest
Øystein Hauge, Region vest
Synnøve Sørland, Region nord

Bestilling av abonnement/
adresseendring:
forværelset i KOA/KSF
telefaks 22 24 55 90
telefon 22 24 55 81/31

Redaksjonen avsluttet
8. oktober 2009

Manusfrist nr. 4/2009
10. november 2009

Utgivelsesplan 2009
Uke 25, 42, 50

Opplag: 4500
Nr 3/2009, 19. årgang

Forsidefoto: Halden fengsel.
Foto: Are Høidal, Halden fengsel